

ισοζύγιο

ερχατικού δυναμικού



ΙΣΟΖΥΓΙΟ ΕΡΓΑΤΙΚΟΥ ΔΥΝΑΜΙΚΟΥ
ΓΙΑ ΤΟ 1999

ΔΙΕΥΘΥΝΣΗ ΕΡΕΥΝΑΣ ΚΑΙ ΠΡΟΓΡΑΜΜΑΤΙΣΜΟΥ
ΑΡΧΗ ΒΙΟΜΗΧΑΝΙΚΗΣ ΚΑΤΑΡΤΙΣΕΩΣ ΚΥΠΡΟΥ

ΔΕΚΕΜΒΡΙΟΣ 1998

ISBN 9963 – 43 – 723 - 0

Αναδημοσίευση μέρους ή ολόκληρης της μελέτης επιτρέπεται
νοουμένου ότι αναφέρεται η πηγή.

ΠΡΟΛΟΓΟΣ

Η συνεχής και συστηματική παρακολούθηση των εξελίξεων και τάσεων στην Κυπριακή αγορά εργασίας αποτελεί δραστηριότητα μεγάλης προτεραιότητας για την Αρχή Βιομηχανικής Κατάρτισης. Θεωρείται βασικό συστατικό για την εκπλήρωση της αποστολής της ως ο κεντρικός φορέας για την κατάρτιση και ανάπτυξη του ανθρώπινου δυναμικού της Κύπρου.

Ο σημαντικότερος πόρος της Κυπριακής οικονομίας είναι το ανθρώπινο δυναμικό και είναι μεγάλης σημασίας τόσο η πρόληψη, όσο και η έγκαιρη και αποτελεσματική αντιμετώπιση των προβλημάτων στην αγορά εργασίας. Οι ποιοτικές και αριθμητικές ανισοσκελίες ανάμεσα στην προσφορά και στη ζήτηση εργατικού δυναμικού αποτελούν τις σοβαρότερες αδυναμίες. Μέσα από τη μελέτη για το Ισοζύγιο Εργατικού Δυναμικού, επιχειρείται η πρόβλεψη των ανισοσκελειών και η αναγνώριση των επαγγελμαμάτων που θα εμφανίσουν ελλείψεις ή πλεονάσματα.

Η συνεισφορά των ιδρυμάτων εκπαίδευσης και κατάρτισης, των οργανισμών και επιχειρήσεων που συμπλήρωσαν τα ερωτηματολόγια και άλλων αρμοδίων ήταν απαραίτητη για την ολοκλήρωση της μελέτης. Προς όλους αυτούς η Αρχή εκφράζει δημόσια τις ευχαριστίες της για την πραγματικά πολύτιμη συνεργασία τους.

Στο συντάκτη της μελέτης Γιάννη Μουρουζίδη, Λειτουργό Ανθρώπινου Δυναμικού 1ης Τάξης, στο Χριστάκη Χριστοφή, Λειτουργό Β΄, που είχε την ευθύνη για τη συλλογή και ηλεκτρονική επεξεργασία των στοιχείων και στο Δρα Γιώργο Όξινο, Διευθυντή Ανθρώπινου Δυναμικού στη Διεύθυνση Έρευνας και Προγραμματισμού, εκφράζω τα θερμά συγχαρητήρια και τις πιο ειλικρινείς ευχαριστίες μου.

Π. Χ. Κουτουρούσης
Γενικός Διευθυντής

ΠΕΡΙΛΗΨΗ ΤΗΣ ΜΕΛΕΤΗΣ

Η παρακολούθηση των εξελίξεων στην αγορά εργασίας της Κύπρου, η διαχρονική ανάλυση των τάσεων και η συνεχής και συστηματική εκτίμηση των μελλοντικών αλλαγών αποτελούν δραστηριότητες μεγάλης προτεραιότητας για την Αρχή Βιομηχανικής Κατάρτισης Κύπρου.

Οι αναλύσεις αυτές βοηθούν στον προγραμματισμό και υλοποίηση των κατάλληλων δραστηριοτήτων κατάρτισης και στην προώθηση άλλων ενεργειών με στόχο την αντιμετώπιση των προβλημάτων στην αγορά εργασίας.

Η ετήσια μελέτη για το Ισοζύγιο Εργατικού Δυναμικού καταγράφει τις τάσεις των προηγούμενων χρόνων και προβαίνει σε προβλέψεις για την πρόσθετη προσφορά και την πρόσθετη ζήτηση σε εργατικό δυναμικό για όλες τις ειδικότητες και επαρχίες της Κύπρου. Τα κυριότερα συμπεράσματα και εισηγήσεις της μελέτης για το 1999 παρουσιάζονται στη συνέχεια.

Αναμένεται σχετική μείωση στη ζήτηση εργατικού δυναμικού

Η συνολική πρόσθετη ζήτηση αναμένεται να μειωθεί κατά 1.570 άτομα ή 13,0% σε σύγκριση με το 1998 και να ανέλθει στα 10.440 άτομα. Οι σημαντικότεροι παράγοντες που επιδρούν και προκαλούν αυτή τη μεταβολή είναι:

- Η αναμενόμενη μείωση της απασχόλησης στον τομέα των Κατασκευών και οι επιπτώσεις που αυτή έχει σε κλάδους της Μεταποίησης, όπως είναι τα Μη Μεταλλικά Ορυκτά και η Βιομηχανία Ξύλου και Προϊόντων από Ξύλο.
- Οι αναμενόμενοι, συγκριτικά με τα προηγούμενα χρόνια, μικρότεροι ρυθμοί αύξησης της απασχόλησης στους Χρηματοπιστωτικούς Οργανισμούς και στις Άλλες Δραστηριότητες Παροχής Υπηρεσιών.

- Η αναμενόμενη καλή απόδοση του Τουριστικού τομέα που επιδρά θετικά στη συνολική πρόσθετη ζήτηση.

Η ζήτηση για αντικατάσταση προσωπικού ανέρχεται στα 8.055 και αποτελεί το μεγαλύτερο μέρος της συνολικής ζήτησης (77% του συνόλου). Η διακίνηση απασχολουμένων μεταξύ ειδικοτήτων ανέρχεται στα 3.020 άτομα ή στο 37% της ζήτησης για αντικατάσταση έχοντας μειωθεί κατά 6 ποσοστιαίες μονάδες. Εντούτοις φαίνεται ότι η **σημασία των εσωτερικών μετατοπίσεων στη διαμόρφωση της τελικής εικόνας της αγοράς εργασίας στο επίπεδο των ειδικοτήτων εξακολουθεί να είναι μεγάλη.**

Η προσφορά εργατικού δυναμικού παραμένει στα ίδια επίπεδα με σημαντικές όμως αυξομειώσεις κατά κατηγορία προσφοράς

Η συνολική πρόσθετη προσφορά για το 1999 υπολογίζεται ότι θα ανέλθει γύρω στα 20.690 άτομα, δηλαδή παραμένει περίπου στα ίδια επίπεδα με το 1998 σημειώνοντας μικρή μόνο μείωση κατά 300 άτομα ή 1,4%. Όμως διαπιστώνονται σημαντικές αυξομειώσεις κατά κατηγορία προσφοράς ανάμεσα στο 1999 και το 1998.

Οι σημαντικότερες μειώσεις εντοπίζονται:

- Στην προσφορά από τους ανέργους κατά το τέλος του 1998 σε σχέση με τον προηγούμενο χρόνο εξαιτίας καλύτερης επίδοσης της οικονομίας.
- Στη διακίνηση προσωπικού εξαιτίας της μείωσης στην απασχόληση σε τομείς όπου παραδοσιακά παρουσιάζονται ψηλά ποσοστά διακίνησης όπως είναι οι Κατασκευές και η Μεταποίηση.

Αντίθετα, οι σημαντικότερες αυξήσεις αναμένεται να παρουσιαστούν:

- Στους απόφοιτους δημόσιων και ιδιωτικών σχολών Μέσης Παιδείας.

- Στους απόφοιτους σχολών Τριτοβάθμιας Εκπαίδευσης στο εξωτερικό.
- Στον αριθμό των ατόμων που διακόπτουν τη φοίτηση τους σε δημόσιες και ιδιωτικές σχολές Μέσης Παιδείας ως αποτέλεσμα της αύξησης τόσο του αριθμού των μαθητών όσο και του ποσοστού των ατόμων που εγκαταλείπουν το εκπαιδευτικό σύστημα.

Συνέχιση της παρουσίας σημαντικών ανισοσκελειών ανάμεσα στην πρόσθετη προσφορά και την πρόσθετη ζήτηση

Με βάση τα αποτελέσματα της μελέτης του Ισοζυγίου Εργατικού Δυναμικού για το 1999 διαπιστώνεται ότι η αγορά εργασίας της Κύπρου θα εξακολουθήσει να παρουσιάζει διαρθρωτικές αδυναμίες με αποτέλεσμα την παρουσία σημαντικών ανισοσκελειών σε αρκετές ειδικότητες. Αυτό αποδεικνύεται από τη σύγκριση ανάμεσα στη συνολική προσφορά και ζήτηση. Ειδικότερα, ενώ η πρόσθετη προσφορά αναμένεται να είναι μεγαλύτερη από την πρόσθετη ζήτηση κατά **10.250 άτομα, η εκτίμηση είναι ότι θα παρουσιαστούν **τόσο ελλείψεις όσο και πλεονάσματα**. Οι ελλείψεις αναμένεται να ανέλθουν γύρω στα 3.460 άτομα, ενώ τα πλεονάσματα και η προσφορά που δεν κατανέμεται σε ειδικότητες θα φτάσουν στα 13.710 άτομα (5.950 και 7.760 άτομα αντίστοιχα).**

Αρκετές από τις ελλείψεις, οι οποίες αφορούν επαγγέλματα στα οποία δεν απαιτούνται ψηλά επίπεδα εξειδίκευσης είναι δυνατό να ικανοποιηθούν με την πρόσληψη ανειδίκευτου εργατικού δυναμικού. Το ανειδίκευτο εργατικό δυναμικό αποτελείται από τους απόφοιτους και τους διακόψαντες στις διάφορες βαθμίδες του εκπαιδευτικού συστήματος και από τους ανειδίκευτους ανέργους και ανέρχεται στα 4.440 άτομα. Με βάση τη μέχρι τώρα εμπειρία, διαπιστώνεται ότι υπάρχουν δυσκολίες στην προσέλκυση των ατόμων αυτών για τα επαγγέλματα που δε θεωρούνται ελκυστικά όπως είναι τα επαγγέλματα μικρής εξειδίκευσης.

Ο αριθμός των ελλείψεων, στα επαγγέλματα όπου απαιτείται τουλάχιστο σχετικά μέτριο ή ψηλό επίπεδο εξειδίκευσης, αναμένεται

να ανέλθει στα 1.050 άτομα, παρουσιάζοντας μείωση κατά 600 άτομα σε σχέση με τον προηγούμενο χρόνο.

Εντοπίζονται διαφοροποιήσεις ανάμεσα στην πρόσθετη προσφορά και την πρόσθετη ζήτηση ανάλογα με την επαγγελματική κατηγορία

Από τη σύγκριση της προσφοράς και της ζήτησης εργατικού δυναμικού κατά επαγγελματική κατηγορία εντοπίζεται ότι **τα πλεονάσματα θα είναι μεγαλύτερα από τις ελλείψεις** στις κατηγορίες:

- Διευθυντές
- Πτυχιούχοι
- Τεχνικοί βοηθοί και ειδικοί γραφείς
- Γραφειακά επαγγέλματα
- Τεχνίτες
- Επαγγέλματα μικρής εξειδίκευσης

Αντίθετα **μεγαλύτερες ελλείψεις από πλεονάσματα** αναμένονται για τους Υπαλλήλους υπηρεσιών και πωλητές ενώ στους Χειριστές μηχανημάτων και εργαλείων και συναρμολογητές τα **πλεονάσματα είναι περίπου ίσα με τις ελλείψεις**.

Προσφορά γύρω στα 7.760 άτομα δεν είναι δυνατό να κατανεμηθεί σε συγκεκριμένα επαγγέλματα. Αυτή αποτελείται από το ανειδίκευτο νεοεισερχόμενο εργατικό δυναμικό (4.440 άτομα), τους διακινούμενους από ειδικότητα σε ειδικότητα (3.020 άτομα) και τους επαναπατριζόμενους (300 άτομα).

Τα άτομα αυτά θα μπορούσαν, κάτω από ορισμένες προϋποθέσεις να ικανοποιήσουν μέρος από τις ελλείψεις. Με βάση τις τάσεις των προηγούμενων χρόνων φαίνεται ότι αυτό ισχύει πιο εύκολα στα γραφειακά επαγγέλματα, σε κάποιο βαθμό στα επαγγέλματα των πωλητών και όπως έχει ήδη αναφερθεί σε μικρό μόνο βαθμό, στα επαγγέλματα μικρής εξειδίκευσης.

Τα πλεονάσματα και η υπόλοιπη προσφορά είναι μεγαλύτερα από τις ελλείψεις σε όλες τις επαρχίες

Από την ανάλυση των αποτελεσμάτων κατά επαρχία διαπιστώνεται ότι **το άρθροισμα των πλεονασμάτων και της προσφοράς που δεν κατανέμεται σε ειδικότητες είναι μεγαλύτερο από τις ελλείψεις σε όλες τις επαρχίες**. Οι μεγαλύτερες ποσοστιαίες διαφορές και κατά συνέπεια τα μεγαλύτερα προβλήματα εντοπίζονται στη Λευκωσία και στη Λάρνακα ενώ η μικρότερη ποσοστιαία διαφορά αναμένεται να παρουσιαστεί στην Αμμόχωστο.

Όμως δεν είναι δυνατό να υπάρξει πλήρης ικανοποίηση των ελλείψεων σε οποιαδήποτε επαρχία εξαιτίας των σοβαρών ανισοσκελειών που παρουσιάζονται στις διάφορες ειδικότητες.

Οι σημαντικότερες ελλείψεις σε επαγγέλματα αφορούν τα επαγγέλματα του τουριστικού τομέα και τους Πωλητές

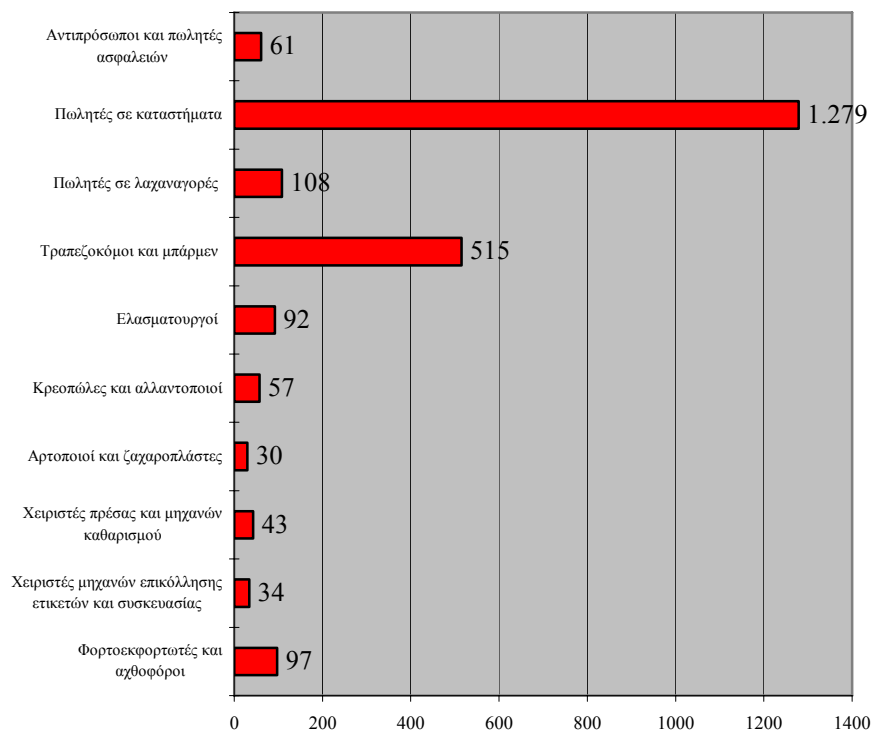
Οι αναμενόμενες ελλείψεις για το 1999 είναι αποτέλεσμα των ακόλουθων τριών λόγων:

- **Της μεγάλης ζήτησης για αντικατάσταση προσωπικού που αποχωρεί από ορισμένες ειδικότητες.** Αυτές εντοπίζονται κυρίως στη Μεταποίηση, στις Κατασκευές, στον Τουριστικό τομέα καθώς και στα επαγγέλματα των πωλητών.
- **Της πρόσθετης ζήτησης προσωπικού σε ορισμένους τομείς που κυρίως εντοπίζονται στον ευρύ τριτογενή τομέα, λόγω επέκτασης των δραστηριοτήτων τους.**
- **Της μη παροχής σχετικής αρχικής κατάρτισης από εκπαιδευτικά ιδρύματα, όπως στην περίπτωση ορισμένων τεχνικών επαγγελμάτων και των επαγγελμάτων των πωλητών.**

Οι σημαντικότερες ελλείψεις εργατικού δυναμικού (με αριθμούς μεγαλύτερους από 30 άτομα) παρουσιάζονται στο σχετικό σχεδιάγραμμα. Από αυτό διαπιστώνεται ότι οι μεγαλύτερες ελλείψεις

αφορούν τα επαγγέλματα του τουριστικού τομέα καθώς και τους πωλητές.

ΣΗΜΑΝΤΙΚΟΤΕΡΕΣ ΕΛΛΕΙΨΕΙΣ ΓΙΑ ΤΟ 1999



Επισημαίνεται ότι στα επαγγέλματα των πωλητών οι ελλείψεις ικανοποιούνται σε μεγάλο βαθμό με την πρόσληψη ανειδίκευτων ατόμων, κυρίως αποφοίτων Μέσης Γενικής αλλά και Τριτοβάθμιας Εκπαίδευσης.

Όπως ήδη αναφέρθηκε, οι ελλείψεις που αναμένονται στα επαγγέλματα μικρής εξειδίκευσης είναι δυνατό να ικανοποιηθούν μερικώς με την πρόσληψη ανειδίκευτων ατόμων, όπως είναι οι διακόψαντες από τις διάφορες βαθμίδες του εκπαιδευτικού συστήματος.

Η παρουσία ανισοσκελειών σε βασικά επαγγέλματα της οικονομίας αποτελεί ένδειξη του προβλήματος που αντιμετωπίζει

η αγορά εργασίας της Κύπρου όπου δεν υπάρχει ταύτιση ανάμεσα στην προσφορά από νέα άτομα και στη ζήτηση. Η συνεχής επιβεβαίωση των ανισοσκελειών ανάμεσα στην προσφορά και τη ζήτηση υποδεικνύει την ανάγκη για χάραξη στρατηγικής για ριζική αντιμετώπιση των προβλημάτων στην αγορά εργασίας.

Οι ελλείψεις είναι δυνατό να απαμβλυνθούν βραχυχρόνια με τη **διοργάνωση ταχύρυθμων προγραμμάτων κατάρτισης νέου εργατικού δυναμικού**. Προς την κατεύθυνση αυτή κινείται η Αρχή με την εφαρμογή τέτοιων προγραμμάτων.

Τα σημαντικότερα πλεονάσματα προβλέπονται για τους Πτυχιούχους, τα Γραφειακά Επαγγέλματα, τους Τεχνίτες και τα Επαγγέλματα Μικρής Εξειδίκευσης

Τα πλεονάσματα εργατικού δυναμικού οφείλονται στους ακόλουθους λόγους:

- Του **μεγάλου ενδιαφέροντος ατόμων για εργοδότηση** στα επαγγέλματα αυτά και ιδίως σε γραφειακά επαγγέλματα καθώς και σε επαγγέλματα που απαιτούν προσόντα Τριτοβάθμιας Εκπαίδευσης.
- Της **μείωσης στην απασχόληση** στον τομέα των Κατασκευών και της **μικρής σχετικά ζήτησης ατόμων** σε άλλους τομείς οικονομικής δραστηριότητας όπως είναι η Μεταποίηση και οι Μεταφορές.
- Της **μείωσης στη ζήτηση** για επαγγέλματα που δεν ανταποκρίνονται στις ανάγκες της αγοράς εργασίας σε μια σύγχρονη οικονομία και κοινωνία.

Τα σημαντικότερα πλεονάσματα εργατικού δυναμικού (με αριθμούς μεγαλύτερους από 50 άτομα) παρουσιάζονται στο σχετικό σχεδιάγραμμα.

Στα Διευθυντικά επαγγέλματα τα πλεονάσματα είναι αποτέλεσμα της πρόθεσης μεγάλου αριθμού ατόμων να αναζητήσουν τέτοιες θέσεις

εργασίας και προς το σκοπό αυτό αποκτούν προσόντα σχετικά με τη διοίκηση επιχειρήσεων.

Τόσο στα Διευθυντικά επαγγέλματα όσο και στους Πτυχιούχους εντοπίζονται ποιοτικές ανισοσκελίες ανάμεσα στις απαιτήσεις των εργοδοτών και στα προσόντα των υποψηφίων για εργοδότηση. Οι εργοδότες συνήθως ζητούν από τα άτομα να έχουν πρακτική εμπειρία, να γνωρίζουν την Κυπριακή και διεθνή οικονομία και αγορά και να έχουν εξειδικευμένες γνώσεις (γ.π. γνώσεις ξένων γλωσσών και γνώσεις για τη χρήση των ηλεκτρονικών υπολογιστών).

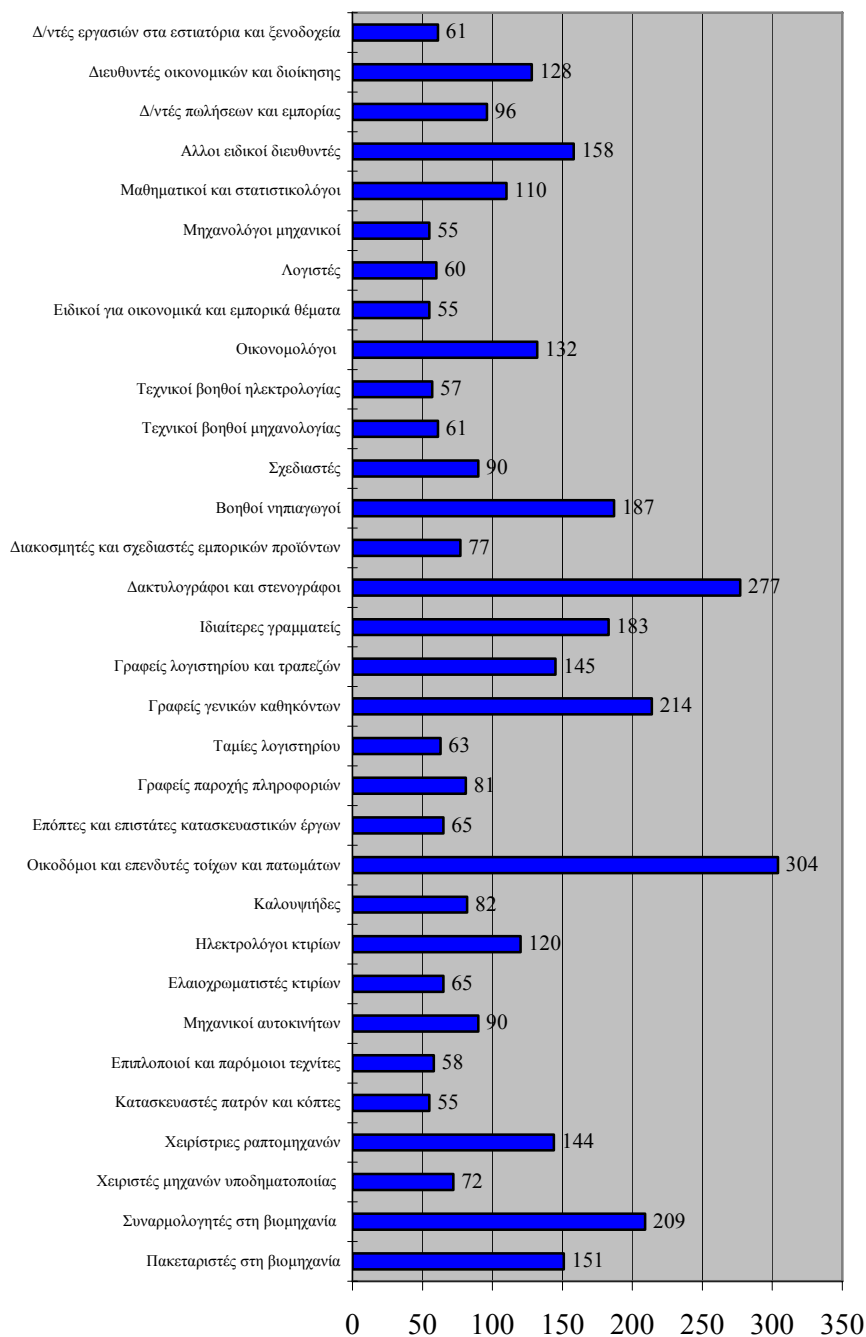
Στους Τεχνικούς βοηθούς, ειδικούς γραφείς και παρόμοια επαγγέλματα τα πλεονάσματα είναι συνέπεια της μεγάλης προσφοράς από απόφοιτους σχολών Τριτοβάθμιας Εκπαίδευσης, ιδιαίτερα στην Κύπρο. Σημαντικός αριθμός από τα άτομα αυτά απορροφείται τελικά σε άλλα συναφή επαγγέλματα.

Μεγάλο μέρος της προσφοράς στα γραφειακά επαγγέλματα αποτελείται από τους απόφοιτους Δευτεροβάθμιας και Μεταλυκειακής εκπαίδευσης που προτίθενται να αναζητήσουν εργοδότηση σε τέτοια επαγγέλματα και γι'αυτό αποκτούν τα ανάλογα προσόντα. Όμως, σημειώνεται ότι κάποιες θέσεις εργασίας είναι αδύνατο να συμπληρωθούν επειδή υπάρχουν σημαντικές διαφορές ανάμεσα στα προσόντα των υποψηφίων και στις συνεχώς αυξανόμενες απαιτήσεις των σύγχρονων επιχειρήσεων.

Στα τεχνικά επαγγέλματα τα πλεονάσματα είναι αποτέλεσμα της αναμενόμενης μειωμένης ζήτησης σε σύγκριση με τα προηγούμενα χρόνια. Αυτό οφείλεται στις σχετικά μικρές επιδόσεις των τομέων οικονομικής δραστηριότητας στους οποίους βρίσκονται τα περισσότερα από τα επαγγέλματα αυτά όπως είναι οι Κατασκευές και η Μεταποίηση.

Σε κάποιες ειδικότητες, παρόλο που δεν εμφανίζονται ελλείψεις εντούτοις θέσεις εργασίας παραμένουν κενές εξαιτίας ποιοτικών ανισοσκελειών ή διαφορών στους προσφερόμενους και ζητούμενους όρους εργασίας. Στις περιπτώσεις αυτές αναγνωρίζεται **ουσιαστικός ρόλος στην κατάλληλη κατάρτιση των νεοπροσλαμβανομένων ατόμων** ώστε να συμπληρώσουν τις γνώσεις και δεξιότητες τους.

ΣΗΜΑΝΤΙΚΟΤΕΡΑ ΠΛΕΟΝΑΣΜΑΤΑ ΓΙΑ ΤΟ 1999



Γενικές Κατευθύνσεις Ενεργειών Αρχής Βιομηχανικής Κατάρτισης

Στα πλαίσια των αρμοδιοτήτων της, η Αρχή Βιομηχανικής Κατάρτισης προωθεί ενέργειες για αντιμετώπιση της αναμενόμενης κατάστασης στην αγορά εργασίας της Κύπρου. Συνοπτικά, οι ενέργειες αυτές είναι οι ακόλουθες:

- Παροχή ευκαιριών κατάρτισης στο εργατικό δυναμικό στα επαγγέλματα που παρουσιάζουν ελλείψεις.
- Επανεκπαίδευση ατόμων από επαγγέλματα τα οποία δεν χρειάζεται η οικονομία.
- Προώθηση κατάλληλων προγραμμάτων κατάρτισης σε συνεργασία με τις επιχειρήσεις για ικανοποίηση των αναγκών τους.
- Δραστηριοποίηση στους τομείς της επαγγελματικής καθοδήγησης και διαφώτισης των νέων για την κατάσταση στην αγορά εργασίας.
- Εφαρμογή ενημερωτικών προγραμμάτων για νέα άτομα με στόχο την προσαρμογή τους στις απαιτήσεις των κυπριακών επιχειρήσεων.
- Καταβολή προσπάθειας προς την κατεύθυνση της ενεργοποίησης του αδρανούντος γυναικείου δυναμικού.
- Προσπάθεια για τη δημιουργία νέας ή ενίσχυση της υφιστάμενης υποδομής για παροχή κατάρτισης.
- Παροχή βοήθειας και τεχνικών συμβουλών προς τις επιχειρήσεις για βελτιώσεις στον προγραμματισμό και στην αξιοποίηση του προσωπικού τους.
- Συνεχής μελέτη των εξελίξεων στην αγορά εργασίας και έρευνα στον τομέα της αξιοποίησης του ανθρώπινου δυναμικού.
- Συνεργασία με τις άλλες αρμόδιες υπηρεσίες για καλύτερο προγραμματισμό του ανθρώπινου δυναμικού του τόπου.

ΠΕΡΙΕΧΟΜΕΝΑ

ΠΡΟΛΟΓΟΣ		iii
ΠΕΡΙΛΗΨΗ ΤΗΣ ΜΕΛΕΤΗΣ		5
ΚΕΦΑΛΑΙΟ 1: ΕΙΣΑΓΩΓΗ		1
1.1.	Σκοπός της μελέτης	1
1.2.	Μεθοδολογία	2
1.3.	Περίγραμμα της μελέτης	6
ΚΕΦΑΛΑΙΟ 2: ΑΝΘΡΩΠΙΝΟ ΔΥΝΑΜΙΚΟ : ΒΑΣΙΚΑ ΜΕΓΕΘΗ		8
2.1.	Πληθυσμός	8
2.2.	Οικονομικά ενεργός πληθυσμός	9
2.3.	Απασχόληση	10
2.4.	Ανεργία	13
2.5.	Ξένο εργατικό δυναμικό	17
ΚΕΦΑΛΑΙΟ 3: ΑΝΑΛΥΣΗ ΑΠΟΤΕΛΕΣΜΑΤΩΝ ΙΣΟΖΥΓΙΟΥ ΕΡΓΑΤΙΚΟΥ ΔΥΝΑΜΙΚΟΥ		21
3.1.	Ανάλυση πρόσθετης προσφοράς	21
3.2.	Ανάλυση πρόσθετης ζήτησης	29
3.3.	Ανάλυση Ισοζυγίου Εργατικού Δυναμικού	33
3.3.1.	<i>Ανάλυση Ισοζυγίου Εργατικού Δυναμικού κατά επαρχία</i>	35
3.3.2.	<i>Ανάλυση Ισοζυγίου Εργατικού Δυναμικού κατά επαγγελματική κατηγορία</i>	35

ΚΕΦΑΛΑΙΟ 4:	ΣΥΜΠΕΡΑΣΜΑΤΑ ΚΑΙ ΕΙΣΗΓΗΣΕΙΣ	49
4.1.	Γενική εικόνα Ισοζυγίου Εργατικού Δυναμικού για το 1999	49
4.2.	Επαγγέλματα με τις σημαντικότερες ελλείψεις και τα σημαντικότερα πλεονάσματα για το 1999	53
4.3.	Γενικές Κατευθύνσεις Ενεργειών Αρχής Βιομηχανικής Κατάρτισης	58
ΠΑΡΑΡΤΗΜΑΤΑ		61
ΠΑΡΑΡΤΗΜΑ 1 :	ΜΕΘΟΔΟΛΟΓΙΑ	63
ΠΑΡΑΡΤΗΜΑ 2 :	ΠΙΝΑΚΕΣ ΒΑΣΙΚΩΝ ΜΕΓΕΘΩΝ ΤΟΥ ΑΝΘΡΩΠΙΝΟΥ ΔΥΝΑΜΙΚΟΥ ΤΗΣ ΚΥΠΡΟΥ	72
ΠΑΡΑΡΤΗΜΑ 3 :	ΠΙΝΑΚΕΣ ΓΙΑ ΤΟ ΙΣΟΖΥΓΙΟ ΕΡΓΑΤΙΚΟΥ ΔΥΝΑΜΙΚΟΥ	75
ΠΑΡΑΡΤΗΜΑ 4 :	ΚΑΤΑΛΟΓΟΣ ΣΧΕΔΙΑΓΡΑΜΜΑΤΩΝ	82
ΒΙΒΛΙΟΓΡΑΦΙΑ		83

1. ΕΙΣΑΓΩΓΗ

Η παρακολούθηση των εξελίξεων στην αγορά εργασίας με τρόπο που να εξασφαλίζει έγκαιρα ολοκληρωμένη εικόνα και αξιόπιστα δεδομένα αποτελεί αναγκαία δραστηριότητα για την Αρχή Βιομηχανικής Κατάρτισης ως του κεντρικού φορέα για την κατάρτιση και ανάπτυξη του ανθρώπινου δυναμικού της Κύπρου. Η ετήσια διεξαγωγή της μελέτης για το Ισοζύγιο Εργατικού Δυναμικού, η οποία παρέχει αναλυτικές πληροφορίες για την προβλεπόμενη κατάσταση στην αγορά εργασίας, συμβάλλει προς αυτή την κατεύθυνση.

Οι πληροφορίες που περιέχονται στη μελέτη χρησιμεύουν στον προγραμματισμό και εφαρμογή των αναγκαίων δραστηριοτήτων κατάρτισης και στην προώθηση άλλων ενεργειών όπως είναι η ενημέρωση του κοινού και ιδιαίτερα των νέων, η αξιοποίηση του εργατικού δυναμικού μέσα στις επιχειρήσεις και η ενεργοποίηση του αδρανούς γυναικείου δυναμικού. Επίσης η μελέτη αξιοποιείται από άλλους δημόσιους και ιδιωτικούς φορείς και υπηρεσίες που ασχολούνται με τον ευρύ τομέα του προγραμματισμού του ανθρώπινου δυναμικού.

1.1. Σκοπός της μελέτης

Κυριότερος σκοπός της μελέτης είναι ο εντοπισμός των ανισοσκελειών που αναμένεται ότι θα παρουσιαστούν στην αγορά εργασίας της Κύπρου μέσα στο 1999. Αυτό επιτυγχάνεται με τη **ετοιμασία προβλέψεων για την πρόσθετη προσφορά και την πρόσθετη ζήτηση σε εργατικό δυναμικό κατά ειδικότητα και επαρχία**. Οι ανισοσκελίες υποδεικνύουν τις ειδικότητες στις οποίες θα εμφανιστούν ανάγκες κατάρτισης μέσα στο 1999. Οι ανάγκες αυτές δυνατό να αφορούν:

- **αρχική κατάρτιση** σε σχέση με ελλείψεις σε εργατικό δυναμικό λόγω μεγαλύτερης ζήτησης από την προσφορά,
- **επιμόρφωση** ατόμων με γνώσεις και δεξιότητες που να ικανοποιούν τις απαιτήσεις συγκεκριμένης ειδικότητας,

- **επανεκπαίδευση** προσωπικού από ειδικότητες που παρουσιάζουν πολύ μεγαλύτερη προσφορά από ζήτηση ή που καταργούνται.

Η ανάλυση που γίνεται καλύπτει όλες τις ειδικότητες, όλες τις επαρχίες και όλους τους τομείς οικονομικής δραστηριότητας με εξαίρεση τους δύο πιο κάτω τομείς, για τους οποίους δεν υπάρχουν ικανοποιητικά διαθέσιμα στοιχεία για τη διάρθρωση της απασχόλησης:

- Γεωργία, Κτηνοτροφία, Θήρα και Δασοκομία
- Αλιεία και Ιχθυοτροφεία

1.2. Μεθοδολογία

Η μεθοδολογία υπολογισμού της πρόσθετης προσφοράς και της πρόσθετης ζήτησης εργατικού δυναμικού παρουσιάζεται συνοπτικά στο κεφάλαιο αυτό και διαγραμματικά στο Σχεδιάγραμμα 1. Εκτενέστερη λεπτομερής ανάλυση της μεθοδολογίας γίνεται στο Παράρτημα 1.

Το Ισοζύγιο Εργατικού Δυναμικού ορίζεται ως η διαφορά ανάμεσα στην πρόσθετη προσφορά και στην πρόσθετη ζήτηση για το συγκεκριμένο χρόνο. Επισημαίνεται ότι το αποτέλεσμα της διαφοράς αυτής δεν αποτελεί πρόβλεψη της ανεργίας για τους ακόλουθους δύο λόγους:

- Οι ελλείψεις σε ορισμένες ειδικότητες δεν είναι δυνατό να ικανοποιηθούν από τα πλεονάσματα σε άλλες.
- Οι ανισοσκελίες μεταξύ επαρχιών δεν εξισορροπούνται πάντοτε με μετακίνηση ατόμων.

Στην ανάλυση των αποτελεσμάτων της μελέτης χρησιμοποιούνται οι επίσημοι όροι και περιγραφές των επαγγελμάτων. Αυτό είναι απαραίτητο για να υπάρχει, όσο αυτό είναι δυνατό, διαχρονική συνέπεια και δυνατότητα σύγκρισης με άλλα διαθέσιμα στοιχεία και αναλύσεις τόσο στην Κύπρο όσο και στο εξωτερικό.

Πρόσθετη προσφορά

Η πρόσθετη προσφορά αποτελείται από τις ακόλουθες πέντε βασικές κατηγορίες:

- **Η πρώτη κατηγορία είναι οι νεοεισερχόμενοι, δηλαδή άτομα που θα επιδιώξουν να εργοδοτηθούν για πρώτη φορά μέσα στο 1999.** Τα άτομα αυτά είναι βασικά οι απόφοιτοι και οι διακόψαντες από τις διάφορες βαθμίδες του εκπαιδευτικού συστήματος.
- **Η δεύτερη κατηγορία αφορά την προσφορά από τους ανέργους κατά το τέλος του προηγούμενου χρόνου.** Τα στοιχεία αυτά διαφοροποιούνται ώστε να λαμβάνεται υπόψη η εποχικότητα της ανεργίας που έχει ως συνέπεια την εμφάνιση αυξημένης ή μειωμένης ανεργίας το Δεκέμβριο. Η εποχικότητα είναι ιδιαίτερα σημαντική σε ορισμένες ειδικότητες όπως αυτές του τουριστικού τομέα. Πρόσθετα, όπου υπήρχαν στοιχεία, ότι συγκεκριμένες ομάδες εγγεγραμμένων ανέργων δεν αποτελούν πραγματική προσφορά σε επαγγέλματα, αυτά λήφθηκαν υπόψη στην πρόβλεψη της προσφοράς από τους ανέργους. Όμως η βάση για τον υπολογισμό της προσφοράς εξακολουθεί να είναι τα επίσημα στοιχεία της ανεργίας.
- **Η τρίτη κατηγορία αναφέρεται στην προσφορά από άτομα που βρίσκονται εκτός του οικονομικά ενεργού πληθυσμού, δηλαδή δεν εργάζονται ούτε είναι γραμμένοι ως άνεργοι, αλλά θα επιδιώξουν να εργαστούν μέσα στο 1999.** Παράδειγμα αποτελούν νεαρές γυναίκες που εργάζονταν, αποχώρησαν κυρίως λόγω γάμου ή τοκετού και θα επιστρέψουν στην αγορά εργασίας μετά από κάποιο χρονικό διάστημα.
- **Τα άτομα που επιστρέφουν από το εξωτερικό για μόνιμη εγκατάσταση στην Κύπρο συγκροτούν την τέταρτη κατηγορία.** Ο αριθμός αυτός είναι σχετικά μικρός και η εκτίμηση γίνεται με βάση τις τάσεις των προηγούμενων χρόνων. Πάνω στον αριθμό αυτό εφαρμόζονται ποσοστά συμμετοχής στην αγορά εργασίας.

Η προσφορά αυτή δεν είναι δυνατό να κατανεμηθεί σε ειδικότητες εξαιτίας της απουσίας συναφών πληροφοριών.

- **Η τελευταία κατηγορία αφορά τα άτομα που ήδη βρίσκονται στην αγορά εργασίας και διακινούνται από μια ειδικότητα σε άλλη.** Αυτοί δημιουργούν ζήτηση για αντικατάσταση προσωπικού στην ειδικότητα από την οποία φεύγουν αλλά ταυτόχρονα αποτελούν προσφορά σε άλλες ειδικότητες. Η προσφορά αυτή δεν κατανέμεται σε ειδικότητες επειδή τα άτομα αυτά δε θεωρούνται καταρτισμένα για τις ειδικότητες στις οποίες θα μετακινηθούν. Επίσης, δεν υπάρχουν ικανοποιητικά στοιχεία που να δείχνουν τις ειδικότητες στις οποίες επιδιώκουν να εργαστούν τα άτομα αυτά. Η μεγάλη σημασία της κατηγορίας αυτής στη διαμόρφωση των εκτιμήσεων στις διάφορες ειδικότητες, καθιστά αναγκαία τη λεπτομερή μελέτη του φαινομένου αυτού.

Πρόσθετη ζήτηση

Η πρόσθετη ζήτηση αποτελείται από τη ζήτηση που σχετίζεται με την προβλεπόμενη διαφοροποίηση (αύξηση ή μείωση) στην παραγωγή και από τη ζήτηση για αντικατάσταση προσωπικού ως εξής:

- Η πρόβλεψη της ζήτησης σε σχέση με το ρυθμό μεταβολής της παραγωγής γίνεται αφού εκτιμηθούν ο ρυθμός ανάπτυξης και η αξία παραγωγής κατά απασχολούμενο για τον κάθε τομέα οικονομικής δραστηριότητας.
- **Η ζήτηση για αντικατάσταση μπορεί να προέλθει είτε από την αποχώρηση εργατικού δυναμικού από την αγορά εργασίας ή από τη διακίνηση ατόμων από μια ειδικότητα σε άλλη.** Η εκτίμηση της ζήτησης για αντικατάσταση γίνεται ξεχωριστά κατά ειδικότητα για τον κάθε τομέα οικονομικής δραστηριότητας.

1.3. Περίγραμμα της μελέτης

Στο πρώτο κεφάλαιο περιγράφεται ο σκοπός της μελέτης και παρουσιάζεται συνοπτικά η μεθοδολογία που έχει ακολουθηθεί.

Στο δεύτερο κεφάλαιο παρουσιάζεται μια σύντομη ανάλυση των σημαντικότερων χαρακτηριστικών της αγοράς εργασίας της Κύπρου, δηλαδή του πληθυσμού, του οικονομικά ενεργού πληθυσμού, της απασχόλησης, της ανεργίας και των ξένων εργατών.

Στο τρίτο κεφάλαιο αναλύονται τα αποτελέσματα της μελέτης του Ισοζυγίου Εργατικού Δυναμικού για το 1999. Συγκεκριμένα, σε πρώτο στάδιο εξετάζονται σε λεπτομέρεια η προσφορά και ζήτηση εργατικού δυναμικού και οι παράγοντες που τις επηρεάζουν. Στη συνέχεια παρουσιάζονται τα αποτελέσματα της σύγκρισης ανάμεσα στην πρόσθετη προσφορά και πρόσθετη ζήτηση σε γενικό επίπεδο, κατά επαγγελματική κατηγορία και επαρχία, αλλά και σε μεγαλύτερη ανάλυση, κατά ειδικότητα.

Οι αναλυτικοί πίνακες του Ισοζυγίου Εργατικού Δυναμικού για το 1999 είναι διαθέσιμοι στα γραφεία της Αρχής Βιομηχανικής Κατάρτισης για οποιοδήποτε ενδιαφερόμενο. Οι πίνακες αυτοί περιέχουν τα ακόλουθα στοιχεία:

- Προσφορά και ζήτηση για την κάθε ειδικότητα.
- Ισοζύγιο και ανάλυση κατά επαρχία για την κάθε ειδικότητα.
- Ανάλυση των κατηγοριών της προσφοράς για την κάθε ειδικότητα.
- Ανάλυση των κατηγοριών της ζήτησης για την κάθε ειδικότητα.
- Ανάλυση των κατηγοριών της ζήτησης κατά τομέα οικονομικής δραστηριότητας.

Τέλος, στο τέταρτο κεφάλαιο καταγράφονται τα βασικότερα συμπεράσματα που έχουν εξαχθεί από τη μελέτη και γίνονται εισηγήσεις για αντιμετώπιση των προβλημάτων που έχουν εντοπιστεί. Οι εισηγήσεις αφορούν τόσο ενέργειες που προωθεί ή είναι δυνατό να

προωθήσει η Αρχή όσο και γενικές κατευθύνσεις που θα πρέπει να ακολουθηθούν για να αντιμετωπιστούν ριζικά τα προβλήματα της αγοράς εργασίας.

2. ΑΝΘΡΩΠΙΝΟ ΔΥΝΑΜΙΚΟ : ΒΑΣΙΚΑ ΜΕΓΕΘΗ

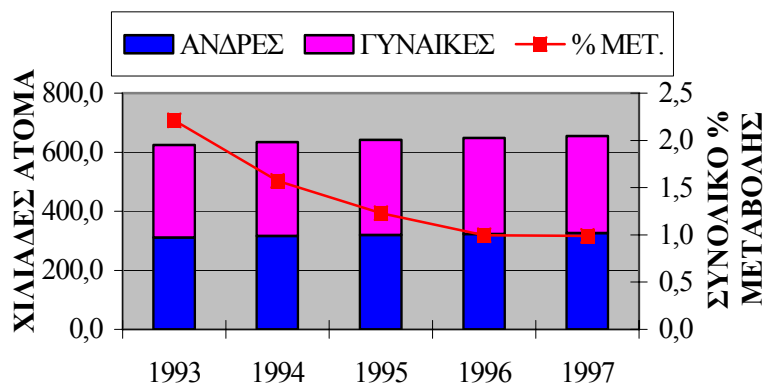
Η σύγκριση ανάμεσα στην πρόσθετη προσφορά και στην πρόσθετη ζήτηση εργατικού δυναμικού διαμορφώνει τις εκτιμήσεις για την αγορά εργασίας μέσα στο 1999. Η διαχρονική ανάλυση και παράθεση βασικών μεγεθών που αφορούν το ανθρώπινο δυναμικό στην Κύπρο είναι βοηθητική αλλά και απαραίτητη για την ολοκληρωμένη αποτύπωση της εικόνας της αγοράς εργασίας. Στο κεφάλαιο αυτό γίνεται παράθεση στοιχείων αναφορικά με:

- Πληθυσμό
- Οικονομικά Ενεργό Πληθυσμό
- Απασχόληση
- Ανεργία
- Ξένο εργατικό δυναμικό

2.1. Πληθυσμός

Ο πληθυσμός στις ελεύθερες περιοχές της Κύπρου κατά το 1997 ανερχόταν γύρω στις 654,5 χιλιάδες παρουσιάζοντας αύξηση κατά 1%

ΣΧΕΔΙΑΓΡΑΜΜΑ 2
ΠΛΗΘΥΣΜΟΣ ΚΑΤΑ ΦΥΛΟ



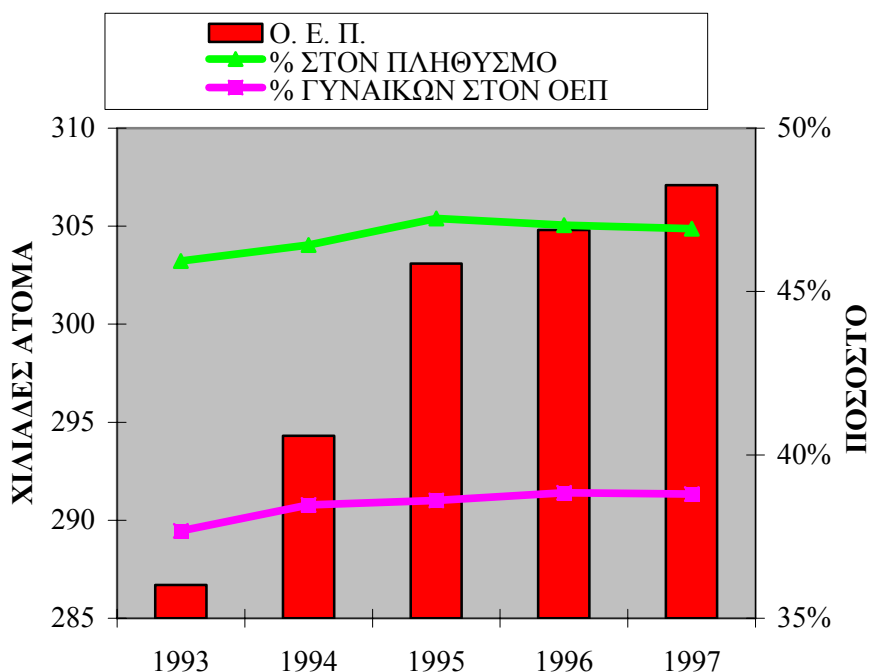
Πηγή : Τμήμα Στατιστικής και Ερευνών

σε σύγκριση με το 1996. Αυτό είναι το ίδιο ποσοστό αύξησης όπως και τον προηγούμενο χρόνο και αποτελούν τα μικρότερα ποσοστά από το 1990. Οι άνδρες αποτελούν το 49,9% του πληθυσμού. Στοιχεία για τον πληθυσμό κατά έτος και φύλο φαίνονται παραστατικά στο Σχεδιάγραμμα 2 και αναλυτικά στον Πίνακα 2.1 στο Παράρτημα 2.

2.2. Οικονομικά ενεργός πληθυσμός

Ο οικονομικά ενεργός πληθυσμός για το 1997 ανέρχεται στις 307,1 χιλιάδες άτομα, σημειώνοντας έτσι μικρή μόνο αύξηση κατά 0,8% σε σύγκριση με το 1996. Η αύξηση αυτή ακολουθεί την επίσης μικρή αύξηση του 1996 (0,6%) και είναι αποτέλεσμα της σχετικά περιορισμένης επίδοσης της οικονομίας τόσο μέσα στο 1996 όσο και μέσα στο 1997.

**ΣΧΕΔΙΑΓΡΑΜΜΑ 3
ΟΙΚΟΝΟΜΙΚΑ ΕΝΕΡΓΟΣ ΠΛΗΘΥΣΜΟΣ**



Πηγή : Τμήμα Στατιστικής και Ερευνών

Το ποσοστό συμμετοχής του πληθυσμού στην αγορά εργασίας είναι περίπου στα ίδια επίπεδα με τον προηγούμενο χρόνο (46,9% το 1997 και 47,0% το 1996). Επίσης, το ποσοστό των γυναικών στον οικονομικά ενεργό πληθυσμό διατηρείται περίπου στα ίδια επίπεδα με τον προηγούμενο χρόνο (38,8% το 1997 και 38,9% το 1996).

Στο Σχεδιάγραμμα 3 παρουσιάζεται ο οικονομικά ενεργός πληθυσμός, το ποσοστό των γυναικών στον οικονομικά ενεργό πληθυσμό και το ποσοστό του οικονομικά ενεργού πληθυσμού στο συνολικό πληθυσμό από το 1993 μέχρι το 1997. Αναλυτικά στοιχεία φαίνονται στον Πίνακα 2.2 στο Παράρτημα 2.

2.3. Απασχόληση

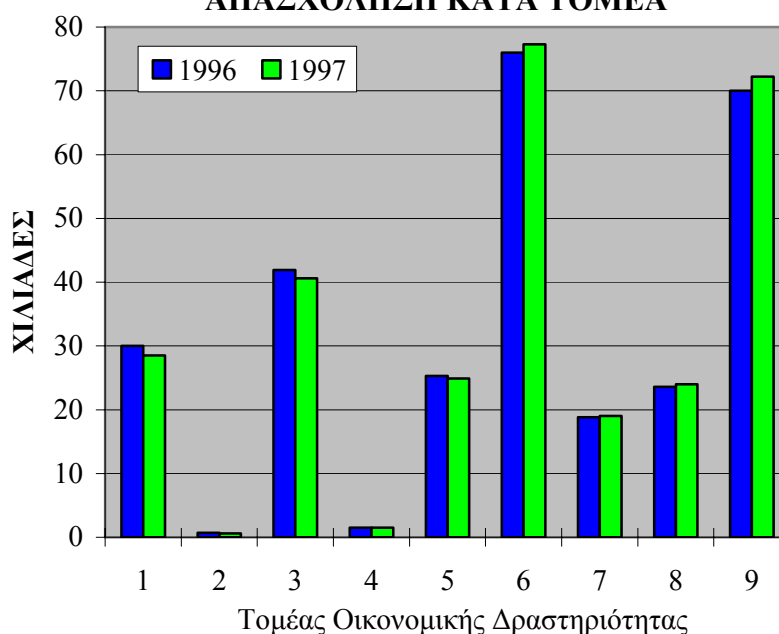
Η απασχόληση έφτασε τις 288,6 χιλιάδες άτομα μέσα στο 1997 έχοντας σημειώσει ελάχιστη μόνο αύξηση κατά 0,3% σε σχέση με τον προηγούμενο χρόνο. Η μικρή αυτή αύξηση ακολουθεί την επίσης μικρή αύξηση του 1996 (+1,0%) και είναι συνέπεια της σχετικής επιβράδυνσης στο ρυθμό ανάπτυξης που παρουσίασε η οικονομία τόσο μέσα στο 1997 όσο και μέσα στο 1996¹. Εξακολουθούν να παρουσιάζονται σημαντικές διαφορές στη μεταβολή της απασχόλησης κατά τομέα οικονομικής δραστηριότητας όπως φαίνεται στα Σχεδιαγράμματα 4 και 5. Τα αναλυτικά στοιχεία παρουσιάζονται στον Πίνακα 2.3 στο Παράρτημα 2.

Οι πρωτογενείς και δευτερογενείς τομείς της οικονομίας εξακολουθούν να παρουσιάζουν **μειώσεις στην απασχόληση**. Συγκεκριμένα, οι ακόλουθοι τομείς οικονομικής δραστηριότητας έχουν μειώσει τα άτομα που απασχολούν:

- Μεταλλεία και λατομεία (-14,3%)
- Γεωργία και κτηνοτροφία (-5,0%)
- Μεταποίηση (-3,1%)
- Κατασκευές (-1,6%)

¹ Ρυθμός αύξησης Ακαθάριστου Εγχώριου Προϊόντος 1997:2,3%
Ρυθμός αύξησης Ακαθάριστου Εγχώριου Προϊόντος 1996:2,0%

**ΣΧΕΔΙΑΓΡΑΜΜΑ 4
ΑΠΑΣΧΟΛΗΣΗ ΚΑΤΑ ΤΟΜΕΑ**



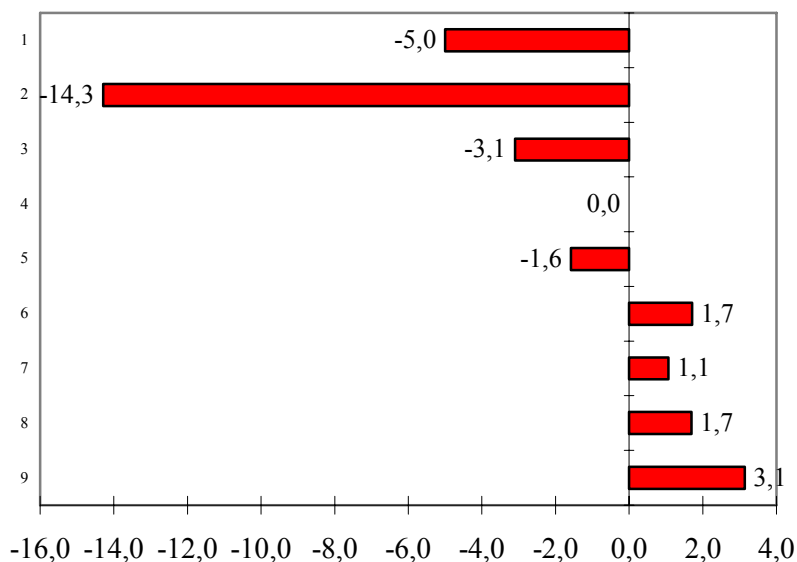
- 1 : Γεωργία και κτηνοτροφία
- 2 : Μεταλλεία και λατομεία
- 3 : Μεταποίηση
- 4 : Ηλεκτρισμός και υδατοπρομήθεια
- 5 : Κατασκευές
- 6 : Εμπόριο, ξενοδοχεία και εστιατόρια
- 7 : Μεταφορές και επικοινωνίες
- 8 : Τράπεζες, ασφάλειες και εμπορικές υπηρεσίες
- 9 : Κυβέρνηση, προσωπικές και κοινωνικές υπηρεσίες

Πηγή : Τμήμα Στατιστικής και Ερευνών

Οι αυξήσεις παραμένουν σε σχετικά χαμηλά επίπεδα και οι **μεγαλύτερες αυξήσεις** σημειώθηκαν στους ακόλουθους τομείς:

- Κυβέρνηση, προσωπικές και κοινωνικές υπηρεσίες (+3,1%)
- Τράπεζες, ασφάλειες και εμπορικές υπηρεσίες (+1,7%)
- Εμπόριο, εστιατόρια και ξενοδοχεία (+1,7%)

**ΣΧΕΔΙΑΓΡΑΜΜΑ 5
ΠΟΣΟΣΤΙΑΙΑ ΜΕΤΑΒΟΛΗ
ΑΠΑΣΧΟΛΗΣΗΣ ΚΑΤΑ ΤΟΜΕΑ**



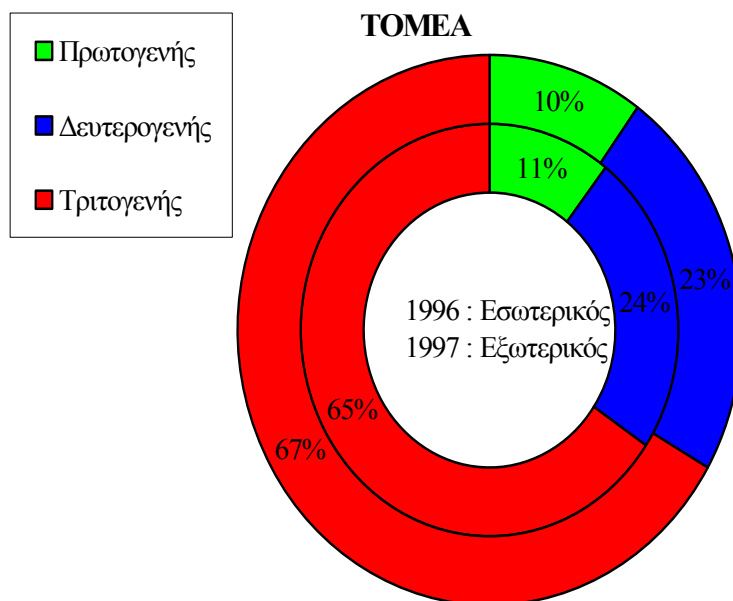
- 1 : Γεωργία και κτηνοτροφία
- 2 : Μεταλλεία και λατομεία
- 3 : Μεταποίηση
- 4 : Ηλεκτρισμός και υδατοπρομήθεια
- 5 : Κατασκευές
- 6 : Εμπόριο, ξενοδοχεία και εστιατόρια
- 7 : Μεταφορές και επικοινωνίες
- 8 : Τράπεζες, ασφάλειες και εμπορικές υπηρεσίες
- 9 : Κυβέρνηση, προσωπικές και κοινωνικές υπηρεσίες

Πηγή : Τμήμα Στατιστικής και Ερευνών

Η κατανομή της απασχόλησης κατά ευρύ τομέα οικονομικής δραστηριότητας φαίνεται στο Σχεδιάγραμμα 6. Από τα στοιχεία αυτά διαπιστώνεται ότι συνεχίζεται η μείωση στα μερίδια τόσο του πρωτογενούς όσο και του δευτερογενούς τομέα στη συνολική απασχόληση. Ο τριτογενής τομέας συνεχίζει να αυξάνει τη σημασία

του στη συνολική απασχόληση και ανέρχεται τώρα στο 66,7% του συνόλου.

ΣΧΕΔΙΑΓΡΑΜΜΑ 6
ΚΑΤΑΝΟΜΗ ΑΠΑΣΧΟΛΗΣΗΣ ΚΑΤΑ ΕΥΡΥ

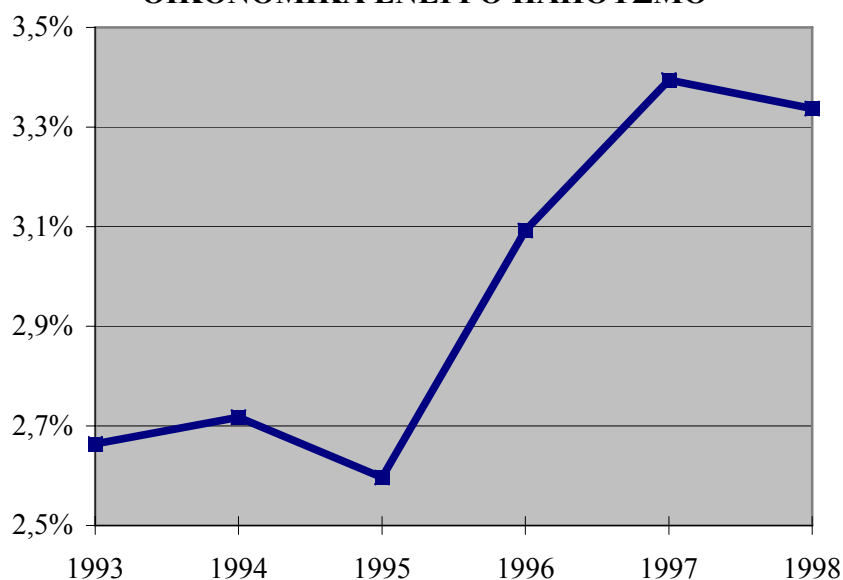


Πηγή : Τμήμα Στατιστικής και Ερευνών

2.4. Ανεργία

Μετά τη μεγάλη αύξηση κατά 19,8% το 1996 η ανεργία συνέχισε να αυξάνεται και μέσα στο 1997 όπου το ποσοστό μεταβολής ανήλθε στο +10,6%. Έτσι έφτασε στο 3,4% του Οικονομικά Ενεργού Πληθυσμού, ποσοστό που διατηρείται και μέσα στο 1998 όπου η ανεργία παραμένει περίπου στα ίδια επίπεδα με τον προηγούμενο χρόνο. Από τον Ιανουάριο μέχρι τον Οκτώβριο του 1998 μειώθηκε κατά 1,0% σε σύγκριση με τους αντίστοιχους μήνες του 1997. Η εξέλιξη της ανεργίας ως ποσοστό στον Οικονομικά Ενεργό Πληθυσμό παρουσιάζεται στο Σχεδιάγραμμα 7 για τα χρόνια από το 1993 μέχρι το 1998 (Ιανουάριος - Οκτώβριος). Αναλυτικά στοιχεία φαίνονται στον Πίνακα 2.4 στο Παράρτημα 2.

ΣΧΕΔΙΑΓΡΑΜΜΑ 7
ΑΝΕΡΓΙΑ ΩΣ ΠΟΣΟΣΤΟ ΣΤΟΝ
ΟΙΚΟΝΟΜΙΚΑ ΕΝΕΡΓΟ ΠΛΗΘΥΣΜΟ



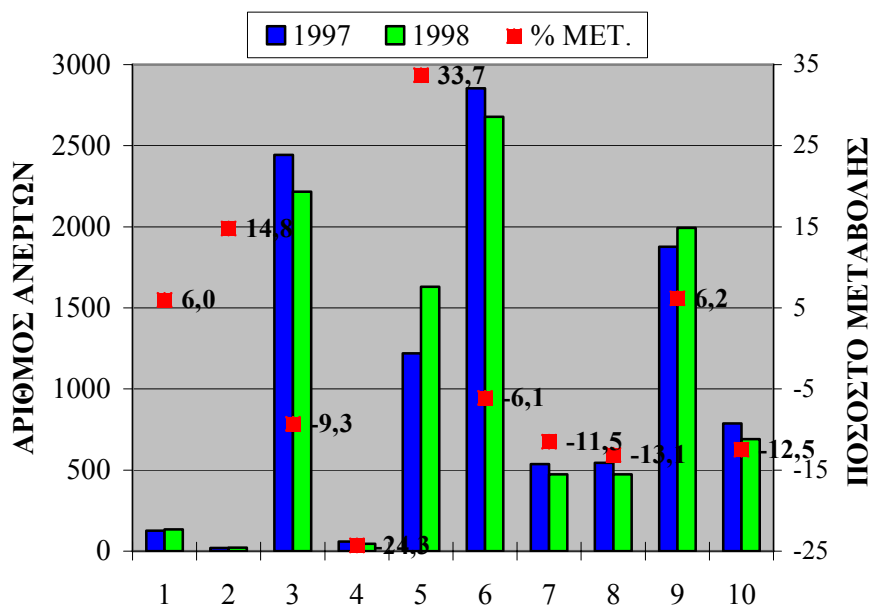
Πηγή : Τμήμα Στατιστικής και Ερευνών

Στο Σχεδιάγραμμα 8 παρουσιάζεται η μεταβολή της ανεργίας κατά τομέα για το 1998 σε σύγκριση με το 1997 (πρώτοι 10 μήνες). Οι σημαντικότερες μεταβολές εντοπίζονται στους ακόλουθους τομείς οικονομικής δραστηριότητας²:

- Κατασκευές (+34%)
- Γεωργία και κτηνοτροφία (+6%)
- Εστιατόρια και ξενοδοχεία (-17%)
- Τράπεζες, ασφάλειες και εμπορικές υπηρεσίες (-13%)

² Σημειώνεται ότι η καταγραφή και ανάλυση των στοιχείων της ανεργίας εξακολουθεί να γίνεται με τη χρήση του προηγούμενου συστήματος ταξινόμησης οικονομικών δραστηριοτήτων (ISIC 1968).

**ΣΧΕΔΙΑΓΡΑΜΜΑ 8
ΑΝΕΡΓΙΑ ΚΑΤΑ ΤΟΜΕΑ (Ιαν - Οκτ)**



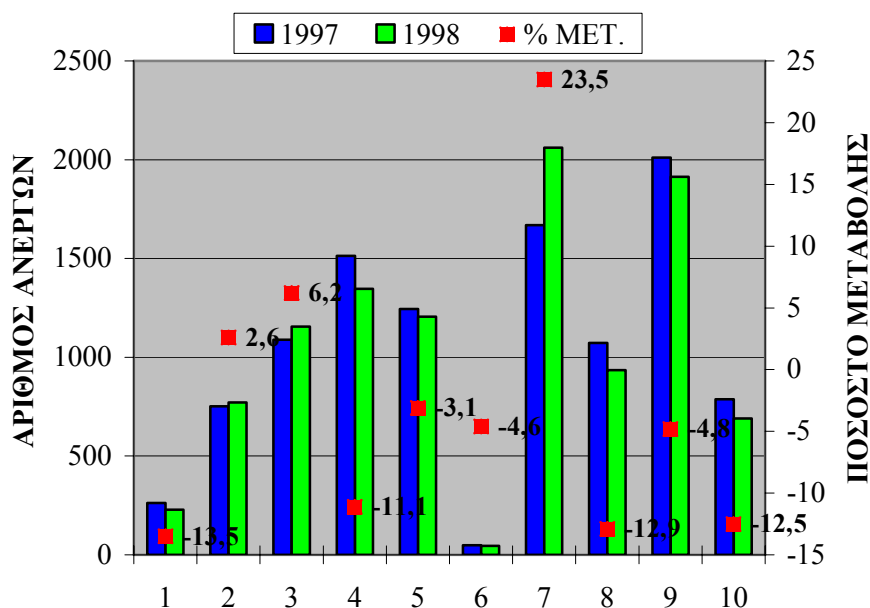
- 1 : Γεωργία και κτηνοτροφία
- 2 : Μεταλλεία και λατομεία
- 3 : Μεταποίηση
- 4 : Ηλεκτρισμός και υδατοπρομήθεια
- 5 : Κατασκευές
- 6 : Εμπόριο, ξενοδοχεία και εστιατόρια
- 7 : Μεταφορές και επικοινωνίες
- 8 : Τράπεζες, ασφάλειες και εμπορικές υπηρεσίες
- 9 : Κυβέρνηση, προσωπικές και κοινωνικές υπηρεσίες
- 10 : Νεοεισερχόμενοι

Στο Σχεδιάγραμμα 9 αναλύεται η ανεργία στις διάφορες επαγγελματικές κατηγορίες. Από την ανάλυση αυτή εντοπίζεται ότι οι μεγαλύτερες μεταβολές στην ανεργία σημειώνονται στις ακόλουθες κατηγορίες:

- Τεχνίτες (+24%)
- Διευθυντές (-14%)

- Χειριστές μηχανημάτων και εργαλείων και συναρμολογητές (-13%)

ΣΧΕΔΙΑΓΡΑΜΜΑ 9 : ΑΝΕΡΓΙΑ ΚΑΤΑ ΕΠΑΓΓΕΛΜΑΤΙΚΗ ΚΑΤΗΓΟΡΙΑ (Ιαν - Οκτ)



- 1: Διευθυντές
- 2: Πτυχιούχοι και άλλοι ειδικοί
- 3: Τεχνικοί βοηθοί, ειδικοί γραφείς και παρόμοιοι
- 4: Γραφείς, δακτυλογράφοι, ταμίες και παρόμοιοι
- 5: Υπάλληλοι υπηρεσιών και πωλητές
- 6: Γεωργοί
- 7: Τεχνίτες και παρόμοιοι εργάτες
- 8: Χειριστές μηχανημάτων και εργαλείων και συναρμολογητές
- 9: Επαγγέλματα μικρής εξειδίκευσης
- 10: Νεοεισερχόμενοι

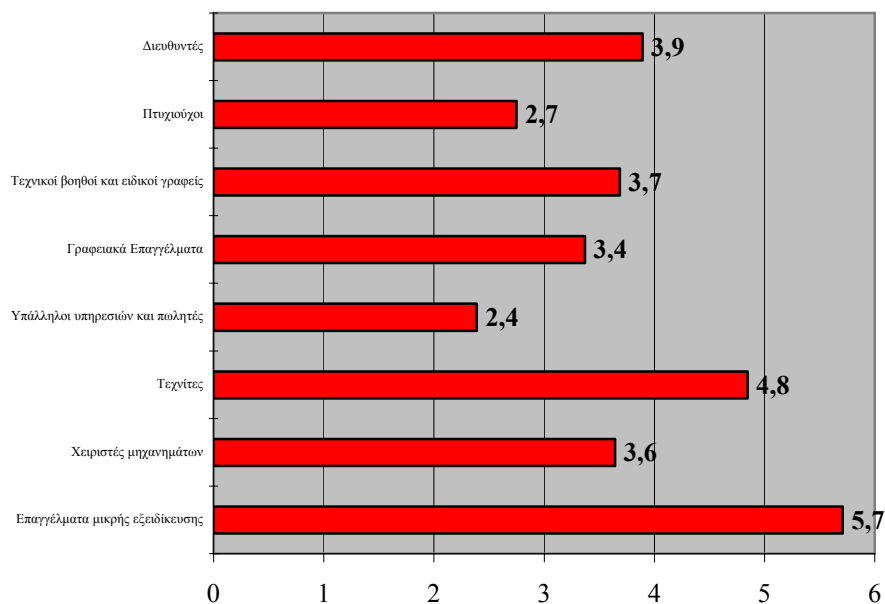
Πηγή : Τμήμα Στατιστικής και Ερευνών

Το ποσοστό των ανέργων πάνω στην απασχόληση της κάθε επαγγελματικής κατηγορίας αποτελεί σημαντικό δείκτη του συγκριτικού μεγέθους της ανεργίας. Έτσι, υπολογίζεται το ποσοστό αυτό με χρησιμοποίηση της προβλεπόμενης απασχόλησης για το 1997. Τα ποσοστά αυτά για όλες τις επαγγελματικές κατηγορίες

παρουσιάζονται στο Σχεδιάγραμμα 10. Από τα στοιχεία αυτά εντοπίζεται ότι οι κατηγορίες με τα μεγαλύτερα ποσοστά ανεργίας πάνω στην απασχόληση είναι:

- Επαγγέλματα μικρής εξειδίκευσης (5,7%)
- Τεχνίτες (4,8%)
- Διευθυντές (3,9%)
- Τεχνικοί βοηθοί και ειδικοί γραφείς (3,7%)
- Χειριστές μηχανημάτων, εργαλείων και συναρμολογητές (3,6%)
- Γραφειακά επαγγέλματα (3,4%)

ΣΧΕΔΙΑΓΡΑΜΜΑ 10
ΠΟΣΟΣΤΟ ΑΝΕΡΓΙΑΣ 1998 (Ιαν - Οκτ)



2.5. Ξένο εργατικό δυναμικό

Τα διαθέσιμα επίσημα στοιχεία για τους ξένους εργάτες που απασχολούνται στην Κύπρο έχουν ως πηγή αναφοράς το Τμήμα

Κοινωνικών Ασφαλίσεων. Με βάση τα στοιχεία αυτά το 1997 απασχολούνταν κατά μέσο όρο 16.550 ξένοι εργάτες, αριθμός αυξημένος κατά 8,3% σε σύγκριση με τον αντίστοιχο του 1996. Ο αριθμός αυτός αντιστοιχεί στο 5,4% του Οικονομικά Ενεργού Πληθυσμού ενώ το 1996 αντιστοιχούσε στο 5,0%.

Στο Σχεδιάγραμμα 11 παρουσιάζεται ο αριθμός ξένων εργατών κατά τομέα οικονομικής δραστηριότητας για το 1996 και το 1997. Από τα στοιχεία αυτά εντοπίζεται ότι οι μεγαλύτερες ποσοστιαίες μεταβολές ανάμεσα στα δύο χρόνια αφορούσαν τους πιο κάτω τομείς:

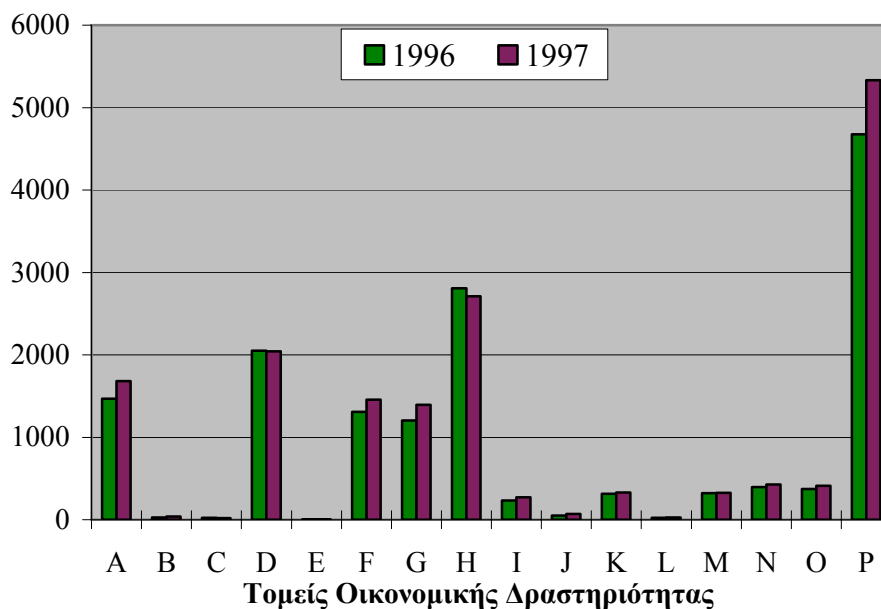
- Εμπόριο, επιδιόρθωση αυτοκινήτων και ειδών προσωπικής ή οικιακής χρήσης (+15,6%)
- Γεωργία, κτηνοτροφία, θήρα και δασοκομία (+14,8%)
- Ιδιωτικά νοικοκυριά (+14,1%)
- Κατασκευές (+11,3%)
- Ξενοδοχεία και εστιατόρια (-3,4%)

Από την κατανομή του αριθμού των ξένων εργατών κατά τομέα οικονομικής δραστηριότητας, εντοπίζεται ότι οι τομείς όπου απασχολούνται οι περισσότεροι ξένοι εργάτες είναι οι ακόλουθοι:

- Ιδιωτικά νοικοκυριά (32,2%)
- Ξενοδοχεία και εστιατόρια (16,4%)
- Μεταποιητικές βιομηχανίες (12,3%)
- Γεωργία, κτηνοτροφία, θήρα και δασοκομία (10,2%)
- Κατασκευές (8,8%)
- Εμπόριο, επιδιόρθωση αυτοκινήτων και ειδών προσωπικής ή οικιακής χρήσης (8,4%)

Επισημαίνεται ότι οι ξένοι εργάτες υπολογίζονται στα επίσημα στοιχεία που δίνονται για την απασχόληση στους διάφορους τομείς οικονομικής δραστηριότητας.

ΣΧΕΔΙΑΓΡΑΜΜΑ 11
ΑΡΙΘΜΟΣ ΞΕΝΩΝ ΕΡΓΑΤΩΝ ΚΑΤΑ ΤΟΜΕΑ



- A: Γεωργία, Κτηνοτροφία, Θήρα και Δασοκομία
- B: Αλιεία και Ιχθυοτροφεία
- C: Ορυχεία και Λατομεία
- D: Μεταποιητικές Βιομηχανίες
- E: Ηλεκτρισμός, Φυσικό αέριο και Νερό
- F: Κατασκευές
- G: Εμπόριο, Επιδιόρθωση Αυτοκινήτων και Ειδών Προσωπικής ή Οικιακής Χρήσης
- H: Ξενοδοχεία και Εστιατόρια
- I: Μεταφορές, Αποθήκευση & Επικοινωνίες
- J: Χρηματοπιστωτικοί Οργανισμοί
- K: Διαχείριση Ακίνητης Περιουσίας και Επιχειρηματικές Δραστηριότητες
- L: Δημόσια Διοίκηση και Άμυνα
- M: Εκπαίδευση
- N: Υγεία και Κοινωνική Μέριμνα
- O: Άλλες Δραστηριότητες Παροχής Υπηρεσιών
- P: Ιδιωτικά Νοικοκυριά

Πηγή: Τμήμα Στατιστικής και Ερευνών

Οι νόμιμοι ξένοι εργάτες ικανοποιούν μέρος της ζήτησης εργατικού δυναμικού στα επαγγέλματα που απασχολούνται. Σε περίπτωση που τροποποιηθεί η απόφαση για απασχόληση ξένου εργατικού δυναμικού και μειωθεί δραστικά ο αριθμός τους, τότε θα παρουσιαστεί ανάγκη για συμπλήρωση των θέσεων αυτών. Συνέπεια θα είναι η αύξηση της ζήτησης για αντικατάσταση προσωπικού.

3. ΑΝΑΛΥΣΗ ΑΠΟΤΕΛΕΣΜΑΤΩΝ ΙΣΟΖΥΓΙΟΥ ΕΡΓΑΤΙΚΟΥ ΔΥΝΑΜΙΚΟΥ

Στο κεφάλαιο αυτό παρουσιάζονται και αναλύονται τα αποτελέσματα της μελέτης για το Ισοζύγιο Εργατικού Δυναμικού για το 1999. Η ανάλυση επικεντρώνεται στην εξέταση των σημαντικότερων παραγόντων οι οποίοι επηρεάζουν και κατά συνέπεια διαμορφώνουν:

- την πρόσθετη προσφορά εργατικού δυναμικού
- την πρόσθετη ζήτηση εργατικού δυναμικού
- το ισοζύγιο εργατικού δυναμικού

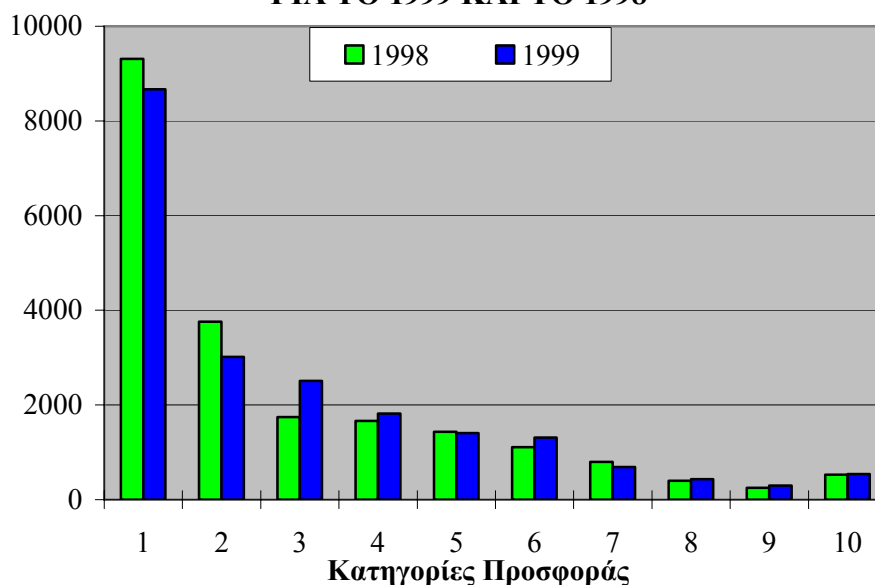
3.1. Ανάλυση πρόσθετης προσφοράς

Η συνολική πρόσθετη προσφορά για το 1999 υπολογίζεται ότι θα ανέλθει γύρω στα 20.690 άτομα, δηλαδή παραμένει περίπου στα ίδια επίπεδα με το 1998 σημειώνοντας μικρή μόνο μείωση κατά 300 άτομα ή 1,4%. Παρόλο που συνολικά παραμένει στα ίδια πλαίσια εντούτοις διαπιστώνονται αρκετές αυξομειώσεις κατά κατηγορία προσφοράς ανάμεσα στο 1999 και το 1998. Οι αυξομειώσεις παρουσιάζονται στα Σχεδιαγράμματα 12 και 13 ενώ η ποσοστιαία κατανομή για το 1999 φαίνεται στο Σχεδιάγραμμα 14. Τα αναλυτικά στοιχεία εμφανίζονται στον Πίνακα 3.1 στο Παράρτημα 3. Από τα στοιχεία αυτά φαίνεται ότι:

- Η προσφορά από τους ανέργους κατά το τέλος του χρόνου εξακολουθεί να παραμένει η μεγαλύτερη κατηγορία αφού καλύπτει το 42% της συνολικής προσφοράς παρόλο που έχει μειωθεί κατά 6,9% σε σχέση με τον προηγούμενο χρόνο εξαιτίας καλύτερης επίδοσης της οικονομίας.
- Η δεύτερη σημαντικότερη κατηγορία προσφοράς (15%) είναι η διακίνηση εργατικού δυναμικού από μια

ειδικότητα σε άλλη³ παρόλο που έχει μειωθεί κατά τρεις ποσοστιαίες μονάδες σε σύγκριση με το 1998.

ΣΧΕΔΙΑΓΡΑΜΜΑ 12 ΠΡΟΣΦΟΡΑ ΕΡΓΑΤΙΚΟΥ ΔΥΝΑΜΙΚΟΥ ΓΙΑ ΤΟ 1999 ΚΑΙ ΤΟ 1998



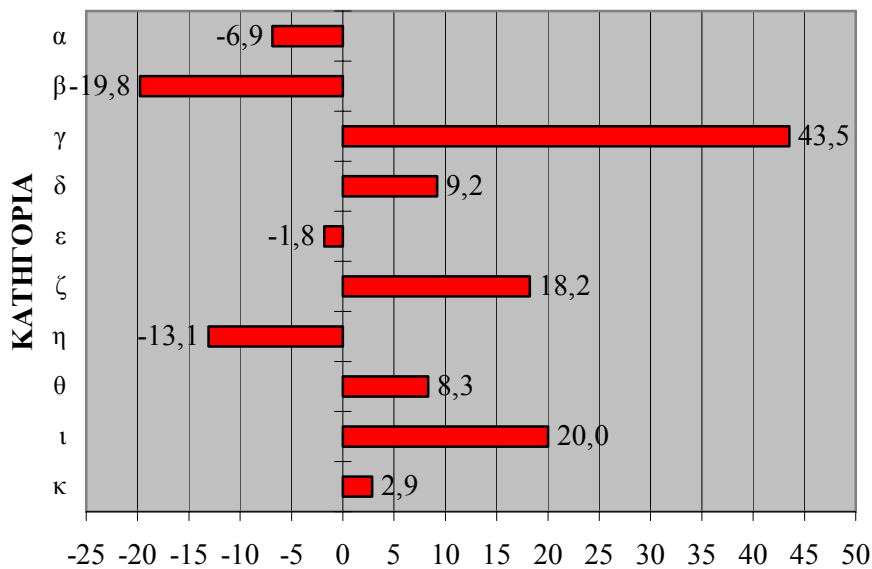
- 1: Άνεργοι Δεκεμβρίου 1998
- 2: Άτομα που διακινούνται από ειδικότητα σε ειδικότητα
- 3: Άτομα που θα διακόψουν τη φοίτηση τους από σχολές Μέσης Παιδείας
- 4: Απόφοιτοι σχολών Μέσης Παιδείας (δημόσιες και ιδιωτικές)
- 5: Απόφοιτοι σχολών Τριτοβάθμιας Εκπαίδευσης στην Κύπρο
- 6: Απόφοιτοι Ανωτέρων και Ανωτάτων σχολών του εξωτερικού
- 7: Απόφοιτοι δημοσίων τεχνικών και επαγγελματικών σχολών
- 8: Απόφοιτοι Πανεπιστημίου Κύπρου
- 9: Επαναπατριζόμενοι
- 10: Άλλοι

- Η προσφορά από τα άτομα που θα διακόψουν τη φοίτηση τους από σχολές Μέσης Παιδείας θα παρουσιάσει μια σημαντική αύξηση κατά **43,5%** και αναμένεται να φτάσει στα 2.507 άτομα ή στο 12% του συνόλου. Η αύξηση αυτή οφείλεται τόσο σε αύξηση του

³ Η σημασία της επιβεβαιώνεται από μελέτες τόσο της Αρχής Βιομηχανικής Κατάρτισης όσο και του Τμήματος Στατιστικής και Ερευνών.

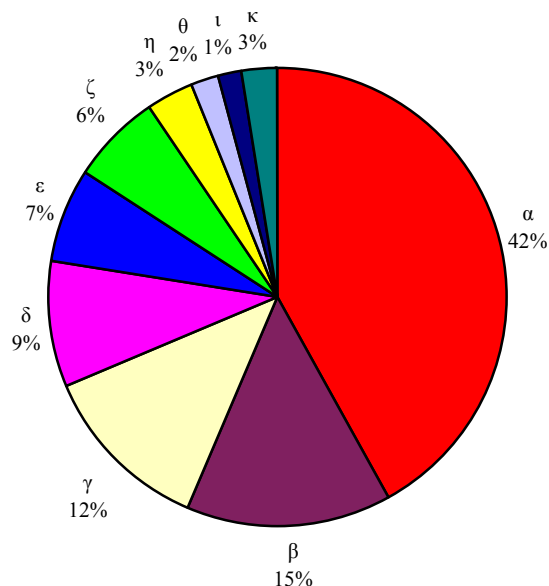
ποσοστού των ατόμων που εγκαταλείπουν το εκπαιδευτικό σύστημα (από 3,1% το 1998 σε 4,3% το 1999) όσο και σε αύξηση του συνολικού αριθμού των μαθητών. Τα άτομα αυτά συνήθως, δεν αποκτούν ποιοσδήποτε επιπρόσθετες γνώσεις ή ικανότητες και γι'αυτό, την πρώτη φορά που εισέρχονται στην αγορά εργασίας, ταξινομούνται ως ανειδίκευτοι.

ΣΧΕΔΙΑΓΡΑΜΜΑ 13
ΠΟΣΟΣΤΙΑΙΑ ΜΕΤΑΒΟΛΗ ΚΑΤΗΓΟΡΙΩΝ
ΠΡΟΣΦΟΡΑΣ



- α: Άνεργοι Δεκεμβρίου 1998
- β: Άτομα που διακινούνται από ειδικότητα σε ειδικότητα
- γ: Άτομα που θα διακόψουν τη φοίτηση τους από σχολές Μέσης Παιδείας
- δ: Απόφοιτοι σχολών Μέσης Παιδείας (δημόσιες και ιδιωτικές)
- ε: Απόφοιτοι σχολών Τριτοβάθμιας Εκπαίδευσης στην Κύπρο
- ζ: Απόφοιτοι Ανωτέρων και Ανωτάτων σχολών του εξωτερικού
- η: Απόφοιτοι δημοσίων τεχνικών και επαγγελματικών σχολών
- θ: Απόφοιτοι Πανεπιστημίου Κύπρου
- ι: Επαναπατριζόμενοι
- κ: Άλλοι

**ΣΧΕΔΙΑΓΡΑΜΜΑ 14
ΚΑΤΑΝΟΜΗ ΣΥΝΟΛΙΚΗΣ ΠΡΟΣΦΟΡΑΣ ΓΙΑ
ΤΟ 1999**



- α: Άνεργοι Δεκεμβρίου 1998
- β: Άτομα που διακινούνται από ειδικότητα σε ειδικότητα
- γ: Άτομα που θα διακόψουν τη φοίτηση τους από σχολές Μέσης Παιδείας
- δ: Απόφοιτοι σχολών Μέσης Παιδείας (δημόσιες και ιδιωτικές)
- ε: Απόφοιτοι σχολών Τριτοβάθμιας Εκπαίδευσης στην Κύπρο
- ζ: Απόφοιτοι Ανωτέρων και Ανωτάτων σχολών του εξωτερικού
- η: Απόφοιτοι δημοσίων τεχνικών και επαγγελματικών σχολών
- θ: Απόφοιτοι Πανεπιστημίου Κύπρου
- ι: Επαναπατριζόμενοι
- κ: Άλλοι

- Εξαιτίας της αύξησης στον αριθμό των μαθητών από δημογραφικούς παράγοντες οι **απόφοιτοι δημοσίων και ιδιωτικών σχολών Μέσης Παιδείας αυξήθηκαν κατά 9,2%** και αντιστοιχούν στο 8,8% της συνολικής προσφοράς.
- Στα ίδια περίπου επίπεδα με τον προηγούμενο χρόνο παραμένουν οι **απόφοιτοι δημοσίων και ιδιωτικών σχολών Τριτοβάθμιας Εκπαίδευσης στην Κύπρο (6,8%** του συνόλου). Από την κατανομή τους στις διάφορες

επαγγελματικές κατηγορίες σημειώνεται ότι μόνο το 26% (372 άτομα) ταξινομούνται ως διευθυντές και πτυχιούχοι, ενώ το 35% (488 άτομα) κατανέμονται στους τεχνικούς βοηθούς και ειδικούς γραφείας και το 37% (519 άτομα) ταξινομούνται ως γραφείας και υπάλληλοι υπηρεσιών.

- Η προσφορά από τους **απόφοιτους Ανωτέρων και Ανωτάτων σχολών εξωτερικού αυξήθηκε κατά 18,2%** και αντιστοιχεί στο 6,3% του συνόλου. Στην περίπτωση αυτή επικρατεί εντελώς διαφορετική κατάσταση, αφού η μεγάλη πλειοψηφία (77%) κατανέμονται στους διευθυντές και πτυχιούχους. Με τη σύγκριση αυτή αποδεικνύεται η διαφορά στο επίπεδο προσόντων ανάμεσα στους απόφοιτους Τριτοβάθμιας Εκπαίδευσης στην Κύπρο και στο εξωτερικό.

Στο Σχεδιάγραμμα 15 παρουσιάζεται η κατανομή της συνολικής προσφοράς στην κάθε επαγγελματική κατηγορία ανάλογα με το είδος της προσφοράς. Τα αναλυτικά στοιχεία παρουσιάζονται στον Πίνακα 3.2 στο Παράρτημα 3. Από τα στοιχεία αυτά διαπιστώνονται τα ακόλουθα:

- **Στην επαγγελματική κατηγορία των διευθυντών η προσφορά κατανέμεται περίπου εξίσου σε τρεις κατηγορίες.** Οι απόφοιτοι Ανωτέρων και Ανωτάτων σχολών στο εξωτερικό αποτελούν το 39% της προσφοράς και έχουν σημειώσει αύξηση κατά 5 ποσοστιαίες μονάδες από το 1998. Οι απόφοιτοι σχολών Τριτοβάθμιας Εκπαίδευσης στην Κύπρο αποτελούν το 35% περίπου όπως ήταν και το 1998. Η τρίτη κατηγορία αποτελείται από τους ανέργους του 1998 οι οποίοι έχουν μειωθεί στο 26% σε σύγκριση με 35% τον προηγούμενο χρόνο. Στην ουσία αυτοί είναι οι απόφοιτοι σχολών Τριτοβάθμιας Εκπαίδευσης του χρόνου εκείνου.
- **Παρόμοια προέλευση της προσφοράς ισχύει και στην περίπτωση των πτυχιούχων.** Οι απόφοιτοι σχολών εξωτερικού ανέρχονται στο 42% σε σύγκριση με 38% το 1998. Οι απόφοιτοι σχολών Τριτοβάθμιας Εκπαίδευσης στην Κύπρο ανέρχονται στο 32% (34% το 1998) και η

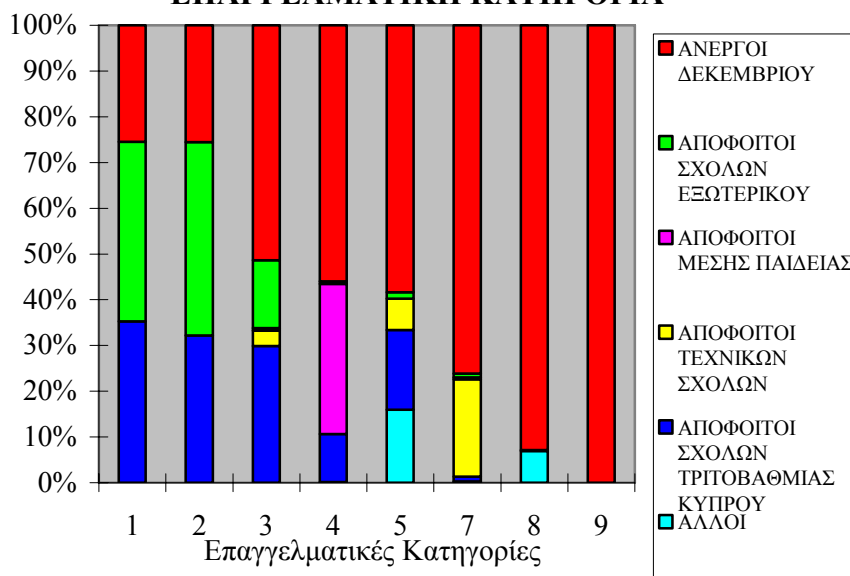
προσφορά από τους ανέργους ανέρχεται στο 26% (28% το 1998).

- **Στους τεχνικούς βοηθούς και ειδικούς γραφείς η ανεργία εξακολουθεί να είναι η σημαντικότερη κατηγορία αφού αντιστοιχεί στο 51% της συνολικής προσφοράς (53% το 1998).** Η δεύτερη σε σημασία κατηγορία είναι οι απόφοιτοι σχολών Τριτοβάθμιας Εκπαίδευσης στην Κύπρο (30% σε σύγκριση με 32% το 1998) ενώ οι απόφοιτοι Ανωτέρων και Ανωτάτων σχολών του εξωτερικού ανέρχονται στο 15% της συνολικής προσφοράς παρουσιάζοντας αύξηση κατά 5 ποσοστιαίες μονάδες από το 1998.
- **Παρόλο που έχει σχετικά μειωθεί, εντούτοις η ανεργία αποτελεί το μεγαλύτερο μέρος της προσφοράς στα γραφειακά επαγγέλματα (56% σε σύγκριση με 66% το 1998)** ενώ η προσφορά από τους απόφοιτους Μέσης Παιδείας, οι οποίοι ταυτόχρονα με τη συμπλήρωση των σπουδών τους αποκτούν προσόντα λογιστικής ή/και δακτυλογραφίας, ανέρχεται στο 33%. Οι απόφοιτοι από σχολές Τριτοβάθμιας Εκπαίδευσης στην Κύπρο αντιστοιχούν στο 11% της προσφοράς. Αυτό φανερώνει το μεγάλο ενδιαφέρον σημαντικού αριθμού αποφοίτων Μέσης Παιδείας (με ή χωρίς μεταλυκειακή εκπαίδευση) για απασχόληση σε γραφειακά επαγγέλματα.
- **Παρόμοια εικόνα με την ανεργία παρουσιάζεται και στους υπαλλήλους υπηρεσιών και πωλητές όπου είναι η κυριότερη κατηγορία προσφοράς (58% σε σύγκριση με 62% το 1998).** Οι απόφοιτοι σχολών Τριτοβάθμιας Εκπαίδευσης στην Κύπρο αντιστοιχούν στο 17% (15% το 1998), οι σπουδαστές σε ειδικότητες του τουριστικού τομέα οι οποίοι θα κάνουν μέρος της πρακτικής κατάρτισης τους μέσα στο 1999 αποτελούν το 16% (13% το 1998), και οι απόφοιτοι τεχνικών σχολών αντιστοιχούν στο 7%.
- **Στους τεχνίτες και παρόμοιους εργάτες η μεγαλύτερη κατηγορία προσφοράς είναι οι άνεργοι κατά το τέλος του χρόνου η οποία έχει αυξήσει τη συνεισφορά της από**

το 68% το 1998 στο 76% το 1999. Σημαντική επίσης κατηγορία είναι οι απόφοιτοι τεχνικών σχολών (21% σε σύγκριση με 29% για τον προηγούμενο χρόνο).

- Τέλος, στις δύο τελευταίες επαγγελματικές κατηγορίες, δηλαδή στους χειριστές μηχανημάτων και εργαλείων και συναρμολογητές και στα επαγγέλματα μικρής εξειδίκευσης, σχεδόν η μοναδική πηγή προσφοράς είναι η ανεργία η οποία καλύπτει το 93% και το 100% αντίστοιχα της συνολικής προσφοράς σε κάθε κατηγορία.

ΣΧΕΔΙΑΓΡΑΜΜΑ 15
ΚΑΤΑΝΟΜΗ ΤΗΣ ΠΡΟΣΦΟΡΑΣ ΣΕ ΚΑΘΕ
ΕΠΑΓΓΕΛΜΑΤΙΚΗ ΚΑΤΗΓΟΡΙΑ



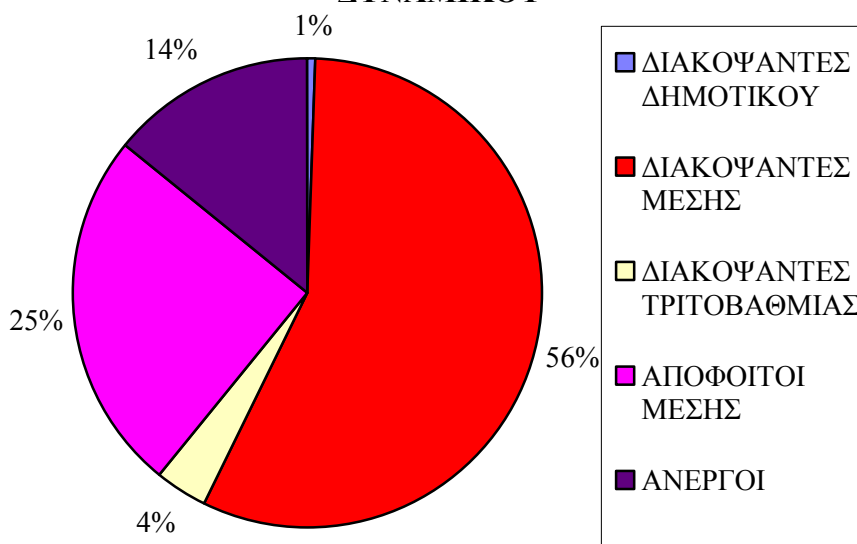
- 1: Διευθυντές
- 2: Πτυχιούχοι και άλλοι ειδικοί
- 3: Τεχνικοί βοηθοί, ειδικοί γραφείς και παρόμοιοι
- 4: Γραφείς, δακτυλογράφοι, ταμίες και παρόμοιοι
- 5: Υπάλληλοι υπηρεσιών και πωλητές
- 7: Τεχνίτες και παρόμοιοι εργάτες
- 8: Χειριστές μηχανημάτων και εργαλείων και συναρμολογητές
- 9: Επαγγέλματα μικρής εξειδίκευσης

Ανειδίκευτο νεοεισερχόμενο εργατικό δυναμικό

Η προσφορά από το ανειδίκευτο νεοεισερχόμενο εργατικό δυναμικό αναμένεται να ανέλθει στα 4.440 άτομα παρουσιάζοντας αύξηση κατά 14% σε σύγκριση με τον προηγούμενο χρόνο. Η αύξηση αυτή οφείλεται στη σημαντική αύξηση (+43,5%) του αριθμού των ατόμων που διακόπτουν τη φοίτηση τους σε σχολές Μέσης Παιδείας παρόλο που έχει μερικώς αντισταθμιστεί από μείωση κατά 30,3% στους ανέργους.

Τα άτομα αυτά είναι σημαντικά επειδή είναι δυνατό να ικανοποιήσουν ελλείψεις εργατικού δυναμικού, ιδιαίτερα στις ειδικότητες όπου η διάρκεια της κατάρτισης είναι σχετικά μικρή. Φυσικά, βασική προϋπόθεση γι' αυτό είναι τα άτομα να επιδείξουν το ανάλογο ενδιαφέρον για απασχόληση σε επαγγέλματα που εμφανίζουν ελλείψεις. Η κατανομή τους στις διάφορες κατηγορίες παρουσιάζεται στο Σχεδιάγραμμα 16.

**ΣΧΕΔΙΑΓΡΑΜΜΑ 16
ΚΑΤΑΝΟΜΗ ΤΟΥ ΑΝΕΙΔΙΚΕΥΤΟΥ
ΝΕΟΕΙΣΕΡΧΟΜΕΝΟΥ ΕΡΓΑΤΙΚΟΥ
ΔΥΝΑΜΙΚΟΥ**



3.2. Ανάλυση πρόσθετης ζήτησης

Η συνολική πρόσθετη ζήτηση για το 1999 αναμένεται να ανέλθει γύρω στα 10.440 άτομα παρουσιάζοντας μείωση κατά 1.570 άτομα ή 13,0% σε σύγκριση με το 1998. Η συνολική πρόσθετη ζήτηση κατανέμεται στη ζήτηση που οφείλεται σε επέκταση των δραστηριοτήτων (23% της συνολικής) και στη ζήτηση για αντικατάσταση προσωπικού (77%).

Η διακίνηση απασχολουμένων μεταξύ ειδικοτήτων περιλαμβάνεται στη ζήτηση για αντικατάσταση και καλύπτει το 37% της ζήτησης αυτής. Αυτή έχει μειωθεί κατά 6 ποσοστιαίες μονάδες σε σχέση με το 1998 αλλά εξακολουθεί να παραμένει σημαντική φανερώνοντας την επίδραση που έχει η αλλαγή επαγγέλματος πάνω στη διαμόρφωση της συνολικής ζήτησης για την κάθε ειδικότητα.

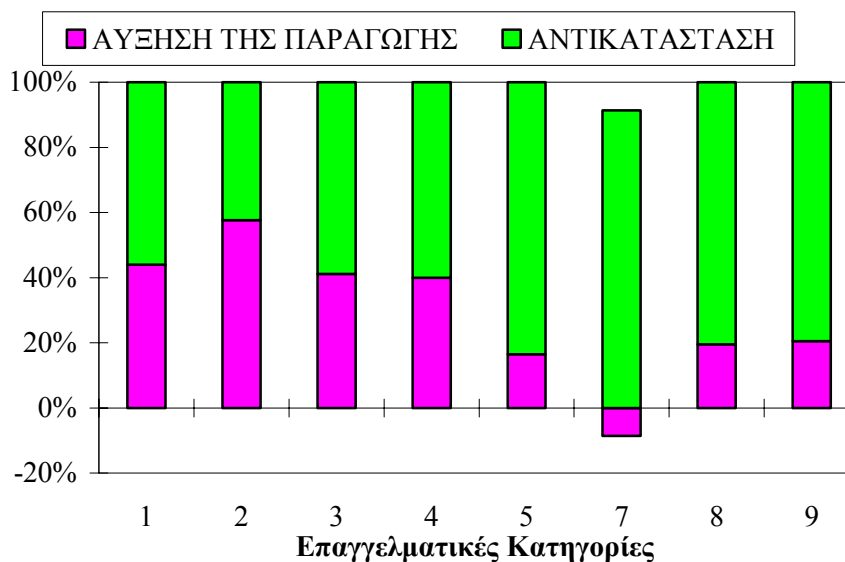
Η κατανομή της ζήτησης παρουσιάζει σημαντικές διαφορές όταν αναλυθεί κατά επαγγελματική κατηγορία. Η κατανομή αυτή παρουσιάζεται παραστατικά στο Σχεδιάγραμμα 17 ενώ τα αναλυτικά στοιχεία φαίνονται στον Πίνακα 3.3 στο Παράρτημα 3.

Στους Τεχνίτες και παρόμοιους εργάτες παρατηρείται αρνητική συνεισφορά της ζήτησης για αύξηση της παραγωγής ως αποτέλεσμα της αναμενόμενης μείωσης στην απασχόληση στην κατηγορία αυτή. Η μείωση στην απασχόληση εντοπίζεται βασικά στον τομέα των Κατασκευών αλλά και στις αρνητικές επιπτώσεις που αυτό έχει στους μεταποιητικούς κλάδους όπως τα Μη Μεταλλικά Ορυκτά και η Βιομηχανία Ξύλου και Προϊόντων από Ξύλο.

Στις πιο κάτω επαγγελματικές κατηγορίες το σημαντικά μεγαλύτερο μέρος της συνολικής ζήτησης αποτελεί η ζήτηση για αντικατάσταση προσωπικού:

- Υπάλληλοι υπηρεσιών και πωλητές (84%)
- Χειριστές μηχανημάτων και εργαλείων και συναρμολογητές (81%)
- Επαγγέλματα μικρής εξειδίκευσης (80%)

ΣΧΕΔΙΑΓΡΑΜΜΑ 17
ΚΑΤΑΝΟΜΗ ΤΗΣ ΖΗΤΗΣΗΣ ΚΑΘΕ
ΕΠΑΓΓΕΛΜΑΤΙΚΗΣ ΚΑΤΗΓΟΡΙΑΣ



- 1: Διευθυντές
- 2: Πτυχιούχοι και άλλοι ειδικοί
- 3: Τεχνικοί βοηθοί, ειδικοί γραφείς και παρόμοιοι
- 4: Γραφείς, δακτυλογράφοι, ταμίες και παρόμοιοι
- 5: Υπάλληλοι υπηρεσιών και πωλητές
- 7: Τεχνίτες και παρόμοιοι εργάτες
- 8: Χειριστές μηχανημάτων και εργαλείων και συναρμολογητές
- 9: Επαγγέλματα μικρής εξειδίκευσης

Αυτό οφείλεται στην αναμενόμενη μείωση της απασχόλησης στις Κατασκευές και στη συνεχιζόμενη σχετικά μικρή επέκταση των άλλων βασικών τομέων όπου εντοπίζονται τα πιο πάνω επαγγέλματα, όπως είναι οι Μεταποιητικές βιομηχανίες και οι Μεταφορές. Πρόσθετος παράγοντας είναι το γεγονός ότι σημαντικός αριθμός ατόμων στα τεχνικά και ξενοδοχειακά επαγγέλματα και στα επαγγέλματα των πωλητών έχουν την τάση να αλλάζουν επάγγελμα ή ακόμη να εγκαταλείπουν την αγορά εργασίας.

Στις υπόλοιπες επαγγελματικές κατηγορίες η ζήτηση για αντικατάσταση είναι λίγο μεγαλύτερη από τη ζήτηση για αύξηση της παραγωγής. Μοναδική εξαίρεση αποτελούν οι πτυχιούχοι όπου η

ζήτηση για αύξηση της παραγωγής ανέρχεται στο 58% της συνολικής ζήτησης.

Διαφορές εντοπίζονται επίσης ανάμεσα σε ειδικότητες στις διάφορες επαγγελματικές κατηγορίες. Οι παράγοντες που επηρεάζουν αυτές τις διαφορές είναι:

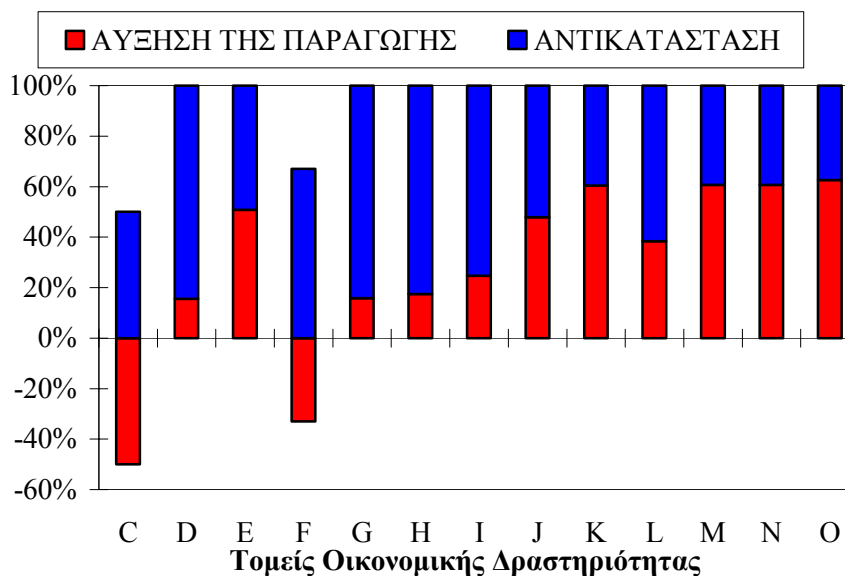
- η διαφορετική φύση της εργασίας
- τα χαρακτηριστικά των απασχολουμένων
- οι όροι και συνθήκες εργασίας.

Στο Σχεδιάγραμμα 18 παρουσιάζεται η ζήτηση κατά τομέα οικονομικής δραστηριότητας. Όπως έχει ήδη αναφερθεί στον τομέα των Κατασκευών αναμένεται μείωση στην απασχόληση και ως συνέπεια αρνητική ζήτηση για αύξηση της παραγωγής. Ο μόνος λόγος που θα εξακολουθήσει να χρειάζεται νέα άτομα είναι η σημαντική ζήτηση για αντικατάσταση προσωπικού που εγκαταλείπει τον τομέα των Κατασκευών.

Από το Σχεδιάγραμμα 18 διαπιστώνεται ότι στους περισσότερους τομείς η ζήτηση για αντικατάσταση είναι η σημαντικότερη από τις δύο κατηγορίες της ζήτησης. **Εξαιρέσεις αποτελούν οι ακόλουθοι τομείς οικονομικής δραστηριότητας, οι οποίοι εξακολουθούν να επιδεικνύουν σημαντική επέκταση στις δραστηριότητες τους ενώ ταυτόχρονα δεν παρουσιάζουν σημαντικές αποχωρήσεις προσωπικού:**

- Διαχείριση Ακίνητης Περιουσίας και Επιχειρηματικές Δραστηριότητες
- Εκπαίδευση
- Υγεία και Κοινωνική Μέριμνα
- Άλλες Δραστηριότητες Παροχής Υπηρεσιών

**ΣΧΕΔΙΑΓΡΑΜΜΑ 18
ΚΑΤΑΝΟΜΗ ΤΗΣ ΖΗΤΗΣΗΣ
ΚΑΤΑ ΤΟΜΕΑ**



- C: Ορυχεία και Λατομεία
D: Μεταποιητικές Βιομηχανίες
E: Ηλεκτρισμός, Φυσικό αέριο και Νερό
F: Κατασκευές
G: Εμπόριο, Επιδιόρθωση Αυτοκινήτων και Ειδών Προσωπικής ή Οικιακής Χρήσης
H: Ξενοδοχεία και Εστιατόρια
I: Μεταφορές, Αποθήκευση & Επικοινωνίες
J: Χρηματοπιστωτικοί Οργανισμοί
K: Διαχείριση Ακίνητης Περιουσίας και Επιχειρηματικές Δραστηριότητες
L: Δημόσια Διοίκηση και Άμυνα
M: Εκπαίδευση
N: Υγεία και Κοινωνική Μέριμνα
O: Άλλες Δραστηριότητες Παροχής Υπηρεσιών

Τα μεγαλύτερα ποσοστά αντικατάστασης εμφανίζονται στις Μεταποιητικές βιομηχανίες και ειδικότερα στις:

- Βιομηχανία μεταλλικών ειδών
- Κλωστοϋφαντουργία

- Είδη ενδυμασίας
- Δερμάτινα είδη και υποδήματα
- Εκδόσεις και Εκτυπώσεις
- Βιομηχανία ξύλου και προϊόντων από ξύλο

Ψηλά ποσοστά αντικατάστασης παρουσιάζονται επίσης στους τομείς:

- Χονδρικό και Λιανικό Εμπόριο
- Ξενοδοχεία και Εστιατόρια

3.3. Ανάλυση Ισοζυγίου Εργατικού Δυναμικού

Οι εκτιμήσεις που περιέχονται στη μελέτη του Ισοζυγίου Εργατικού Δυναμικού για το 1999 δείχνουν ότι η **συνολική πρόσθετη προσφορά θα ανέλθει γύρω στα 20.690 άτομα** ενώ η **συνολική πρόσθετη ζήτηση θα κυμανθεί γύρω στα 10.440 άτομα**. Η απλή αριθμητική σύγκριση των δύο αυτών αριθμών δίνει θετική διαφορά 10.250 ατόμων, η οποία είναι αυξημένη κατά 1.270 άτομα ή 14% σε σύγκριση με το 1998.

ΟΡΙΣΜΟΣ ΙΣΟΖΥΓΙΟΥ

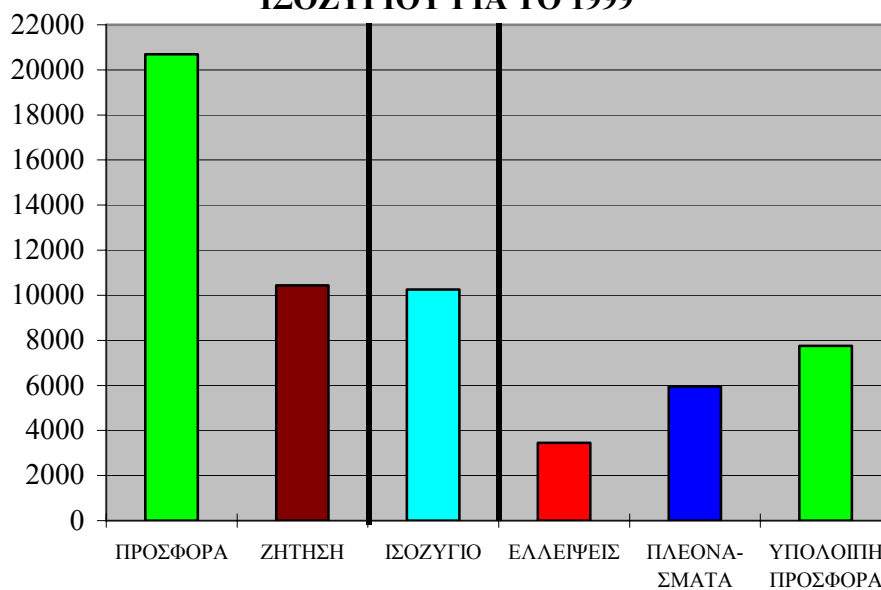
Το Ισοζύγιο Εργατικού Δυναμικού ορίζεται ως η διαφορά ανάμεσα στην πρόσθετη προσφορά και πρόσθετη ζήτηση σε εργατικό δυναμικό. Αν η διαφορά είναι θετική τότε αναμένεται να παρουσιαστούν πλεονάσματα ενώ στην αντίθετη περίπτωση αναμένονται ελλείψεις.

Ο αριθμός αυτός θα αντιστοιχούσε με τον ελάχιστο αριθμό πραγματικής ανεργίας για το 1999 νοουμένου ότι δε θα παρουσιάζονταν ανισοσκελίες στην αγορά εργασίας. Στην πραγματικότητα όμως, αυτό δεν είναι δυνατό να συμβεί διότι οι ελλείψεις σε ορισμένες ειδικότητες είναι αδύνατο να ικανοποιηθούν από τα πλεονάσματα ή από τα ανειδίκευτα άτομα, ακόμη και αν ληφθούν κατάλληλα μέτρα όπως η στροφή των ατόμων στις ειδικότητες που έχουν ελλείψεις και η κατάλληλη κατάρτιση τους.

Συγκεκριμένα, αναμένεται ότι μέσα στο 1999 θα παρουσιαστούν ανισοσκελίες εργατικού δυναμικού σε αρκετές ειδικότητες. Έτσι προβλέπονται **ελλείψεις γύρω στα 3.460 άτομα ενώ τα πλεονάσματα και η υπόλοιπη προσφορά που δεν κατανέμεται σε ειδικότητες αναμένεται να ανέλθουν στα 13.710 άτομα (5.950 και 7.760 άτομα αντίστοιχα).**

Αρκετές από τις ελλείψεις, οι οποίες αφορούν επαγγέλματα στα οποία δεν απαιτούνται ψηλά επίπεδα ειδίκευσης, είναι δυνατό να ικανοποιηθούν με την πρόσληψη ανειδίκευτου εργατικού δυναμικού. Βασική προϋπόθεση είναι να ενδιαφερθεί το ντόπιο ανειδίκευτο προσωπικό να εργαστεί στα επαγγέλματα αυτά. Αυτό όμως δε συμβαίνει τα τελευταία χρόνια με αποτέλεσμα να παρατηρούνται ελλείψεις και σε αυτά τα επαγγέλματα.

ΣΧΕΔΙΑΓΡΑΜΜΑ 19
ΣΥΝΟΠΤΙΚΗ ΠΡΟΒΛΕΠΟΜΕΝΗ ΕΙΚΟΝΑ
ΙΣΟΖΥΓΙΟΥ ΓΙΑ ΤΟ 1999



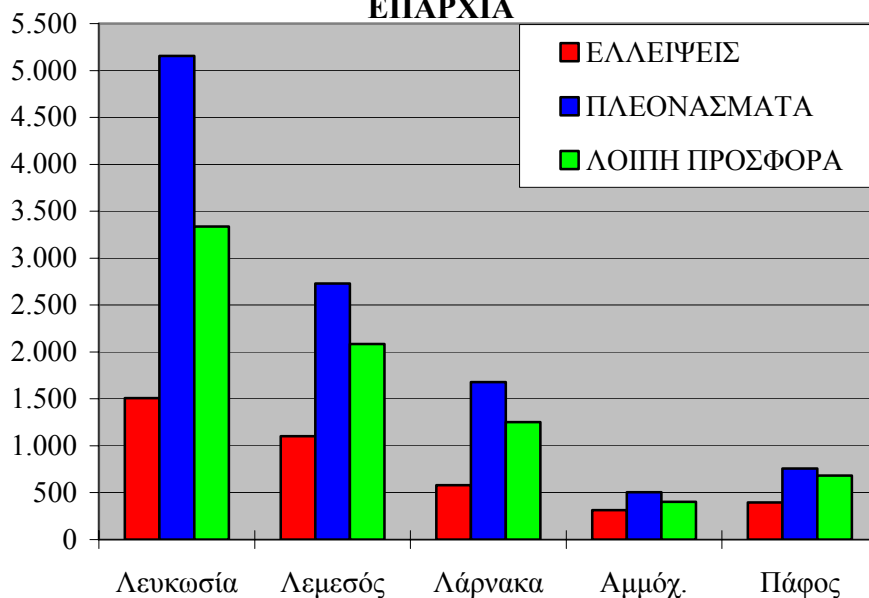
Μετά από εξέταση των υπολοίπων επαγγελμάτων είναι δυνατό να προσδιοριστεί **ο ελάχιστος συνολικός αριθμός ελλείψεων για το 1999 ο οποίος αναμένεται να κυμανθεί γύρω στα 1.050 άτομα.** Η συνοπτική προβλεπόμενη εικόνα του Ισοζυγίου Εργατικού Δυναμικού για το 1999 παρουσιάζεται στο Σχεδιάγραμμα 19 ενώ τα αναλυτικά στοιχεία δίνονται στον Πίνακα 3.4 στο Παράρτημα 3.

3.3.1. Ανάλυση Ισοζυγίου Εργατικού Δυναμικού κατά επαρχία

Τόσο τα πλεονάσματα και η προσφορά που δεν κατανέμεται σε ειδικότητες όσο και οι ελλείψεις κατά επαρχία παρουσιάζονται στο Σχεδιάγραμμα 20. Τα αναλυτικά στοιχεία φαίνονται στον Πίνακα 3.5 στο Παράρτημα 3.

Το άρθροισμα των πλεονασμάτων και της υπόλοιπης προσφοράς είναι μεγαλύτερο από τις ελλείψεις σε όλες ανεξαιρέτα τις επαρχίες. Όμως επισημαίνεται, ότι μόνο μέρος των ελλείψεων αναμένεται να ικανοποιηθεί από τα πλεονάσματα και την υπόλοιπη προσφορά και γι' αυτό προβλέπεται ότι θα παρουσιαστούν κάποιες ελλείψεις σε όλες τις επαρχίες.

ΣΧΕΔΙΑΓΡΑΜΜΑ 20
ΑΠΟΤΕΛΕΣΜΑΤΑ ΙΣΟΖΥΓΙΟΥ ΚΑΤΑ
ΕΠΑΡΧΙΑ



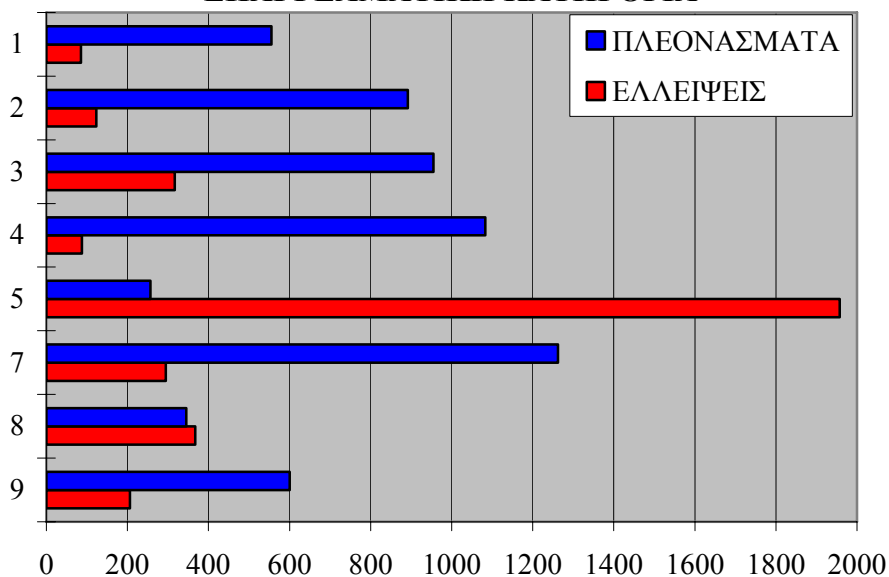
3.3.2. Ανάλυση Ισοζυγίου Εργατικού Δυναμικού κατά επαγγελματική κατηγορία

Η ανάλυση των αποτελεσμάτων της μελέτης για το 1999 στις κύριες επαγγελματικές κατηγορίες παρουσιάζεται στο Σχεδιάγραμμα 21 ενώ τα αναλυτικά στοιχεία φαίνονται στον Πίνακα 3.6 στο Παράρτημα 3.

Τα πλεονάσματα είναι μεγαλύτερα από τις ελλείψεις στους:

- Διευθυντές
- Πτυχιούχους
- Τεχνικούς βοηθούς και ειδικούς γραφείς
- Γραφείς, δακτυλογράφους και ταμίες
- Τεχνίτες
- Επαγγέλματα μικρής εξειδίκευσης

ΣΧΕΔΙΑΓΡΑΜΜΑ 21
ΕΛΛΕΙΨΕΙΣ ΚΑΙ ΠΛΕΟΝΑΣΜΑΤΑ ΚΑΤΑ
ΕΠΑΓΓΕΛΜΑΤΙΚΗ ΚΑΤΗΓΟΡΙΑ



- 1: Διευθυντές
- 2: Πτυχιούχοι και άλλοι ειδικοί
- 3: Τεχνικοί βοηθοί, ειδικοί γραφείς και παρόμοιοι
- 4: Γραφείς, δακτυλογράφοι, ταμίες και παρόμοιοι
- 5: Υπάλληλοι υπηρεσιών και πωλητές
- 7: Τεχνίτες και παρόμοιοι εργάτες
- 8: Χειριστές μηχανημάτων και εργαλείων και συναρμολογητές
- 9: Επαγγέλματα μικρής εξειδίκευσης

Μεγαλύτερες ελλείψεις από πλεονάσματα αναμένονται στους Υπαλλήλους υπηρεσιών και Πωλητές ενώ στους Χειριστές μηχανημάτων, εργαλείων και συναρμολογητές τα πλεονάσματα είναι περίπου ίσα με τις ελλείψεις.

Προσφορά γύρω στα 7.760 άτομα δεν είναι δυνατό να κατανεμηθεί σε συγκεκριμένα επαγγέλματα. Τα άτομα αυτά θα μπορούσαν, κάτω από ορισμένες προϋποθέσεις, να ικανοποιήσουν μέρος από τις ελλείψεις. Με βάση τις τάσεις των προηγούμενων χρόνων φαίνεται ότι τα άτομα αυτά ανταποκρίνονται στη ζήτηση από τα γραφειακά επαγγέλματα, σε κάποιο βαθμό από τα επαγγέλματα των πωλητών και, σε μικρό μόνο μέρος, από τα επαγγέλματα μικρής εξειδίκευσης. Έτσι στις υπόλοιπες επαγγελματικές κατηγορίες και ιδίως στα επαγγέλματα του τουριστικού τομέα και σε ορισμένα τεχνικά επαγγέλματα αναμένεται ότι θα εκδηλωθούν ελλείψεις εργατικού δυναμικού.

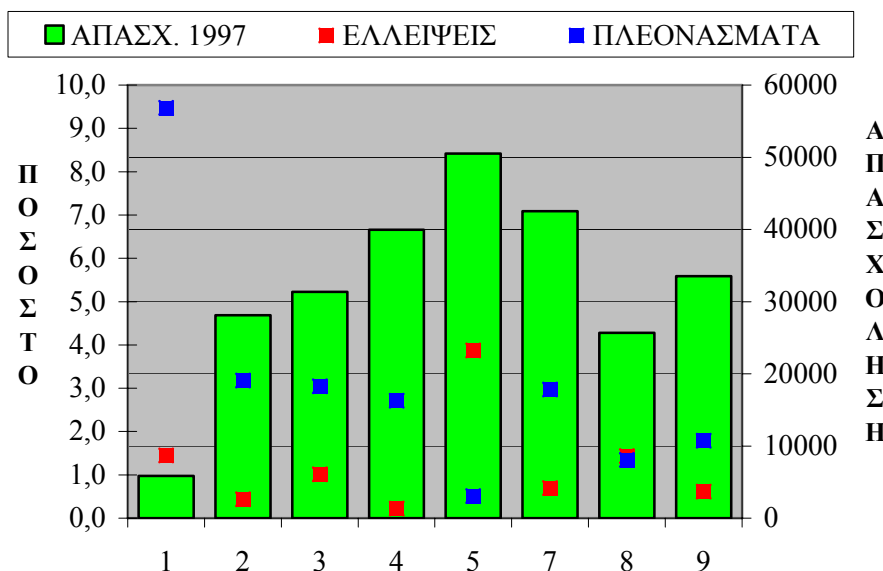
Η σύγκριση της απασχόλησης στις διάφορες επαγγελματικές κατηγορίες με το Ισοζύγιο Εργατικού Δυναμικού φανερώνει τη σημασία των ελλείψεων ή πλεονασμάτων. Η σύγκριση αυτή, η οποία εκφράζεται ως ποσοστό των ελλείψεων και πλεονασμάτων στην απασχόληση, κατά επαγγελματική κατηγορία παρουσιάζεται στο Σχεδιάγραμμα 22. Τα αναλυτικά στοιχεία φαίνονται στον Πίνακα 3.7 στο Παράρτημα 3.

Σημαντικό ποσοστό πλεονασμάτων παρουσιάζουν οι επαγγελματικές κατηγορίες:

- Διευθυντές (9,5% της απασχόλησης)
- Πτυχιούχοι (3,2%)
- Τεχνικοί βοηθοί και ειδικοί γραφείς (3,0%)
- Τεχνίτες (3,0%)

Ιδιαίτερα σημαντικό ποσοστό ελλείψεων παρουσιάζει μόνο η επαγγελματική κατηγορία των Υπαλλήλων υπηρεσιών και πωλητών το οποίο ανέρχεται στο 3,9% της απασχόλησης.

ΣΧΕΔΙΑΓΡΑΜΜΑ 22
ΑΠΑΣΧΟΛΗΣΗ ΚΑΙ ΠΟΣΟΣΤΑ ΕΛΛΕΙΨΕΩΝ
ΚΑΙ ΠΛΕΟΝΑΣΜΑΤΩΝ



- 1: Διευθυντές
- 2: Πτυχιούχοι και άλλοι ειδικοί
- 3: Τεχνικοί βοηθοί, ειδικοί γραφείς και παρόμοιοι
- 4: Γραφείς, δακτυλογράφοι, ταμίες και παρόμοιοι
- 5: Υπάλληλοι υπηρεσιών και πωλητές
- 7: Τεχνίτες και παρόμοιοι εργάτες
- 8: Χειριστές μηχανημάτων και εργαλείων και συναρμολογητές
- 9: Επαγγέλματα μικρής εξειδίκευσης

Στη συνέχεια αναλύονται περισσότερο τα **αποτελέσματα σε κάθε επαγγελματική κατηγορία** και παρουσιάζονται οι **ειδικότητες** με τις κυριότερες ελλείψεις και πλεονάσματα.

Ανάλυση Ισοζυγίου για Διευθυντές

ΠΡΟΣΦΟΡΑ	ΖΗΤΗΣΗ	ΙΣΟΖΥΓΙΟ	ΕΛΛΕΙΨΕΙΣ	ΠΛΕΟΝΑΣΜΑΤΑ
610	140	470	85	555

Οι απόφοιτοι σχολών Τριτοβάθμιας Εκπαίδευσης τόσο στην Κύπρο όσο και στο εξωτερικό αποτελούν το 75% της προσφοράς στην κατηγορία αυτή. Όλα τα άτομα αυτά αποκτούν προσόντα σε σχετικά θέματα με τη διοίκηση επιχειρήσεων και φιλοδοξούν να εργοδοτηθούν σε διευθυντικές θέσεις. Είναι όμως αναμενόμενο ότι **οι θέσεις εργασίας για διευθυντικά στελέχη δεν ικανοποιούνται όλες από τα άτομα αυτά εξαιτίας ποιοτικών διαφορών ανάμεσα στις απαιτήσεις των εργοδοτών και στα προσόντα των πτυχιούχων, ιδιαίτερα σε σχέση με την έλλειψη σχετικής εργασιακής πείρας.**

Τα **κυριότερα πλεονάσματα** εντοπίζονται στους:

- Άλλους ειδικούς διευθυντές (160 άτομα)
- Διευθυντές οικονομικών και διοίκησης (130 άτομα)
- Διευθυντές πωλήσεων και εμπορίας (95 άτομα)
- Διευθυντές στα εστιατόρια, ξενοδοχεία και μεταφορές (70 άτομα)
- Διευθυντές προσωπικού και βιομηχανικών σχέσεων (40 άτομα)

Ανάλυση Ισοζυγίου για Πτυχιούχους και άλλους ειδικούς

ΠΡΟΣΦΟΡΑ	ΖΗΤΗΣΗ	ΙΣΟΖΥΓΙΟ	ΕΛΛΕΙΨΕΙΣ	ΠΛΕΟΝΑΣΜΑΤΑ
1.820	1.050	770	120	890

Η εξασφάλιση σχετικού διπλώματος από σχολές Τριτοβάθμιας Εκπαίδευσης αποτελεί απαραίτητη προϋπόθεση για εισδοχή στα περισσότερα από τα επαγγέλματα της κατηγορίας αυτής. Όπως στην προηγούμενη κατηγορία έτσι και εδώ το 75% της συνολικής προσφοράς για το 1999 αποτελείται από άτομα που αναμένεται να εξασφαλίσουν τέτοια προσόντα. Από αυτούς, το 43% θα είναι απόφοιτοι σχολών στο εξωτερικό και το υπόλοιπο 32% απόφοιτοι του Πανεπιστημίου Κύπρου και των λοιπών δημόσιων και ιδιωτικών σχολών στην Κύπρο. Οι άνεργοι πτυχιούχοι αποτελούν το υπόλοιπο μέρος της προσφοράς (25%).

Στην περίπτωση των πτυχιούχων φαίνεται ότι αρκετοί από αυτούς εργοδοτούνται τελικά σε ειδικότητες άλλων επαγγελματικών κατηγοριών με συνέπεια η ανεργία στην κατηγορία τους να είναι τελικά σημαντικά χαμηλότερη από το προβλεπόμενο πλεόνασμα.

Τα μεγαλύτερα πλεονάσματα αναμένεται να εμφανιστούν στους:

- Οικονομολόγους (130 άτομα)
- Μαθηματικούς και στατιστικούς (110 άτομα)
- Λογιστές (60 άτομα)
- Ειδικούς για ηλεκτρονικούς υπολογιστές (60 άτομα)
- Ειδικούς για οικονομικά και εμπορικά θέματα (55 άτομα)
- Μηχανολόγους μηχανικούς (55 άτομα)

Όπως στην περίπτωση των Διευθυντών έτσι και εδώ εντοπίζονται ποιοτικές ανισοσκελίες ανάμεσα στις απαιτήσεις των εργοδοτών και στα προσόντα των υποψηφίων για εργοδότηση. Οι ανισοσκελίες αφορούν κυρίως ελλείψεις των αποφοίτων σε πρακτική εμπειρία, σε γνώσεις για την οικονομία και αγορά της Κύπρου και σε εξειδικευμένες θεωρητικές γνώσεις (γ.π. ξένες γλώσσες και χρήση ηλεκτρονικών υπολογιστών).

Ανάλυση Ισοζυγίου για Τεχνικούς Βοηθούς, Ειδικούς Γραφείς και Παρόμοιους

ΠΡΟΣΦΟΡΑ	ΖΗΤΗΣΗ	ΙΣΟΖΥΓΙΟ	ΕΛΛΕΙΨΕΙΣ	ΠΛΕΟΝΑΣΜΑΤΑ
1.630	990	640	320	960

Η κατηγορία αυτή αποτελείται από δύο ξεχωριστές ομάδες επαγγελματιών:

- Τους τεχνικούς βοηθούς, επαγγέλματα για τα οποία απαιτούνται προσόντα Τριτοβάθμιας Εκπαίδευσης
- Τους ειδικούς γραφείς όπου δεν υπάρχουν τέτοιες συγκεκριμένες απαιτήσεις

Τα πλεονάσματα είναι συνέπεια της μεγάλης προσφοράς από απόφοιτους σχολών Τριτοβάθμιας Εκπαίδευσης στην Κύπρο. Τα μεγαλύτερα από αυτά εντοπίζονται στους:

- Βοηθούς νηπιαγωγούς (190 άτομα)
- Σχεδιαστές (90 άτομα)
- Διακοσμητές και σχεδιαστές εμπορικών προϊόντων (80 άτομα)
- Τεχνικούς βοηθούς μηχανολογίας (60 άτομα)
- Τεχνικούς βοηθούς ηλεκτρολογίας (60 άτομα)
- Άλλους γραφείς διοίκησης (52 άτομα)
- Προϊστάμενοι γραφέων (50 άτομα)
- Μουσικούς, τραγουδιστές και χορευτές (50 άτομα)
- Χειριστές ηλεκτρονικών υπολογιστών (40 άτομα)

Στα επαγγέλματα που φαίνονται πιο πάνω, παρόλο που η αριθμητική σύγκριση φανερώνει πλεονάσματα εντούτοις είναι δυνατό να παρουσιαστούν **δυσκολίες στην πλήρωση κάποιων θέσεων εργασίας**. Αυτό είναι αποτέλεσμα **διαφορών ανάμεσα στις απαιτήσεις των εργοδοτών και στα προσόντα των υποψηφίων** αλλά και του δεδομένου ότι κάποια άτομα δεν εξασκούν τελικά το επάγγελμα στο οποίο εκπαιδεύτηκαν.

Ελλείψεις αναμένεται να εμφανιστούν στην ομάδα των ειδικών γραφέων. Μερικές από αυτές όμως είναι εικονικές επειδή είναι δυνατό να πληρωθούν από απόφοιτους Δευτεροβάθμιας Εκπαίδευσης και, σε ορισμένες περιπτώσεις (γ.π. στην κυβέρνηση και στις τράπεζες), από απόφοιτους Τριτοβάθμιας Εκπαίδευσης. Οι ουσιαστικές ελλείψεις, που αναμένεται να εμφανιστούν μέσα στο 1999, αφορούν τους Αντιπρόσωπους και πωλητές ασφαλειών (60 άτομα).

Ανάλυση Ισοζυγίου για Γραφείς, Δακτυλογράφους, Ταμίες και παρόμοιους

ΠΡΟΣΦΟΡΑ	ΖΗΤΗΣΗ	ΙΣΟΖΥΓΙΟ	ΕΛΛΕΙΨΕΙΣ	ΠΛΕΟΝΑΣΜΑΤΑ
2.100	1.110	990	90	1.080

Στην κατηγορία αυτή περιλαμβάνονται τα περισσότερα γραφειακά επαγγέλματα. **Σημαντικό μέρος από τη μεγάλη προσφορά οφείλεται στην πρόθεση αριθμού αποφοίτων Δευτεροβάθμιας και Τριτοβάθμιας Εκπαίδευσης για εργοδότηση σε γραφειακά επαγγέλματα.** Επίσης το πρόβλημα οξύνεται περισσότερο με την αναζήτηση τέτοιων θέσεων εργασίας από απόφοιτους ανώτερων και ανώτατων σχολών του εξωτερικού.

Τα **σοβαρότερα πλεονάσματα** αναμένεται να παρουσιαστούν στους:

- Δακτυλογράφους και στενογράφους (280 άτομα)
- Γραφείς γενικών καθηκόντων (215 άτομα)
- Ιδιαίτερες γραμματείες (180 άτομα)
- Γραφείς λογιστηρίου (90 άτομα)
- Ταμίες λογιστηρίου και έκδοσης εισητηρίων (60 άτομα)
- Γραφείς στατιστικής και τραπεζών (55 άτομα)
- Υπάλληλοι υποδοχής και παροχής πληροφοριών (50 άτομα)
- Αποθηκάριοι (45 άτομα)
- Χειριστές διατρητικών μηχανών μηχανογράφησης (40 άτομα)
- Γραφείς ταξιδιωτικών γραφείων (40 άτομα)

Η εμπειρία προηγούμενων χρόνων φανερώνει ότι **κάποιες θέσεις εργασίας είναι αδύνατο να συμπληρωθούν επειδή υπάρχουν σημαντικές διαφορές ανάμεσα στα προσόντα των ατόμων και στις αυξημένες απαιτήσεις των εργοδοτών.** Αυτό φάνηκε ιδιαίτερα σε περιπτώσεις θέσεων, για ιδιαίτερες γραμματείες αλλά και για δακτυλογράφους, όπου απαιτούνται γνώσεις διαχείρισης γραφείου, χρήσης προγραμμάτων σε ηλεκτρονικούς υπολογιστές και γνώσεις

δύο ή περισσότερων ξένων γλωσσών, σε συνδυασμό με την κατάλληλη συμπεριφορά.

Ανάλυση Ισοζυγίου για Υπαλλήλους Υπηρεσιών και Πωλητές

ΠΡΟΣΦΟΡΑ	ΖΗΤΗΣΗ	ΙΣΟΖΥΓΙΟ	ΕΛΛΕΙΨΕΙΣ	ΠΛΕΟΝΑΣΜΑΤΑ
1.710	3.410	-1.700	1.960	260

Δύο ξεχωριστές ομάδες επαγγελματιών περιλαμβάνονται στην κατηγορία αυτή:

- Οι Υπάλληλοι παροχής υπηρεσιών
- Οι Πωλητές

Στους Υπαλλήλους παροχής υπηρεσιών η προσφορά αναμένεται να φτάσει τα 1.210 άτομα και η ζήτηση τα 1.530 άτομα. Έτσι, δημιουργούνται πλεονάσματα 250 ατόμων και ελλείψεις γύρω στα 570 άτομα. Αυτό οφείλεται ουσιαστικά στην αναμενόμενη καλή επίδοση του τουριστικού τομέα από τον οποίο προέρχεται το μεγαλύτερο μέρος της ζήτησης.

Τα **σημαντικότερα πλεονάσματα** αναμένονται στους:

- Οικονόμους και άλλους επόπτες υπηρετικού προσωπικού (40 άτομα)
- Μάγειρους (40 άτομα)
- Άλλα μέλη παροχής ασφάλειας (40 άτομα)
- Κομμώτριες, κουρείς, αισθητικοί, μανικιουρίστριες και παρόμοιοι (30 άτομα)
- Αεροσυνοδούς και καμαρότους (30 άτομα)

Σημαντικές ελλείψεις προβλέπονται μόνο για τους Τραπεζοκόμους και Μπάρμαν (515 άτομα).

Στους **Πωλητές** οι μεγάλες ελλείψεις καταρτισμένου προσωπικού που παρουσιάζονται τα τελευταία χρόνια οφείλονται σε δύο λόγους:

- Ο πρώτος λόγος σχετίζεται με την **απουσία ιδρυματικής υποδομής για παροχή εκπαίδευσης ή κατάρτισης** σε νέα άτομα στα επαγγέλματα αυτά.
- Ο δεύτερος λόγος είναι η **μεγάλη ζήτηση για αντικατάσταση προσωπικού που αποχωρεί** από την ειδικότητα των Πωλητών στα καταστήματα.

Η προσφορά στους Πωλητές θα ανέλθει στα 500 άτομα και η ζήτηση στα 1.890 άτομα. Δημιουργούνται έτσι ελλείψεις 1.390 ατόμων οι οποίες αφορούν τους:

- Πωλητές στα καταστήματα (1.280 άτομα)
- Πωλητές σε περίπτερα και στις λαχαναγορές (110 άτομα)

Ανάλυση Ισοζυγίου για Τεχνίτες και Παρόμοιους Εργάτες

ΠΡΟΣΦΟΡΑ	ΖΗΤΗΣΗ	ΙΣΟΖΥΓΙΟ	ΕΛΛΕΙΨΕΙΣ	ΠΛΕΟΝΑΣΜΑΤΑ
2.430	1.460	970	290	1.260

Τα τελευταία δύο χρόνια παρατηρείται αναστροφή του φαινομένου να παρουσιάζονται σημαντικές ελλείψεις στα τεχνικά επαγγέλματα. Με βάση τα αποτελέσματα της μελέτης αναμένεται ότι το 1999 θα εμφανιστούν σοβαρά πλεονάσματα εργατικού δυναμικού. Αυτό είναι αποτέλεσμα της αναμενόμενης μείωσης στην απασχόληση στον τομέα των Κατασκευών και της μικρής μόνο αύξησης στον τομέα της Μεταποίησης.

Το μεγαλύτερο μέρος της προσφοράς αποτελείται από τους άνεργους (76%) ενώ οι απόφοιτοι τεχνικών σχολών αντιστοιχούν στο 21% της προσφοράς. Η ζήτηση για αύξηση της παραγωγής αναμένεται να μειωθεί κατά 150 άτομα εξαιτίας της αναμενόμενης μείωσης στην απασχόληση. Έτσι, συνεισφέρει αρνητικά κατά 10,4% στη συνολική ζήτηση και η **ζήτηση για αντικατάσταση προσωπικού που αποχωρεί από τις ειδικότητες αυτές αποτελεί τη μοναδική πηγή ζήτησης.**

Όπως έχει ήδη αναφερθεί, τα πλεονάσματα είναι αποτέλεσμα της αναμενόμενης μείωσης στην απασχόληση στον τομέα των Κατασκευών καθώς και της μικρής μόνο αύξησης της απασχόλησης στις Μεταποιητικές βιομηχανίες. Τα **μεγαλύτερα πλεονάσματα** προβλέπεται να παρουσιαστούν στις ακόλουθες ειδικότητες:

- Οικοδόμοι και επενδυτές τοίχων και πατωμάτων (305 άτομα)
- Ηλεκτρολόγοι κτιρίων και παρόμοιοι (120 άτομα)
- Μηχανικοί και εφαρμοστές μηχανών αυτοκινήτων (90 άτομα)
- Καλουσιήδες (80 άτομα)
- Επόπτες και επιστάτες κατασκευαστικών έργων (65 άτομα)
- Ελαιοχρωματιστές κτιρίων (65 άτομα)
- Επιπλοποιοί και παρόμοιοι τεχνίτες (60 άτομα)
- Κατασκευαστές πατρών και κόπτες (55 άτομα)
- Υποδηματοποιοί, επιδιορθωτές, κόπτες, μονταριστές, ράπτες υποδημάτων και κατασκευαστές δερματίνων ειδών (45 άτομα)
- Στοιχειοθέτες και τυπογράφοι (45 άτομα)
- Συγκολλητές και κόπτες μετάλλου (40 άτομα)
- Εφαρμοστές ηλεκτρονικού εξοπλισμού και συσκευών (30 άτομα)

Παρόλο που αναμένονται σημαντικά πλεονάσματα εντούτοις σε ορισμένες ειδικότητες προβλέπονται ελλείψεις. Οι **μεγαλύτερες ελλείψεις** αναμένεται να εμφανιστούν στις ακόλουθες ειδικότητες :

- Ελασματοουργοί (90 άτομα)
- Κρεοπώλες, αλλαντοποιοί, συντηρητές και τεμαχιστές κρέατος (60 άτομα)

- Αρτοποιοί, ζαχαροπλάστες και παρασκευαστές ζαχαρωτών (30 άτομα)
- Παρασκευαστές γαλακτοκομικών προϊόντων (20 άτομα)

Ανάλυση Ισοζυγίου για Χειριστές Μηχανημάτων και Εργαλείων και Συναρμολογητές

ΠΡΟΣΦΟΡΑ	ΖΗΤΗΣΗ	ΙΣΟΖΥΓΙΟ	ΕΛΛΕΙΨΕΙΣ	ΠΛΕΟΝΑΣΜΑΤΑ
1.010	1.035	-25	370	345

Παρόλο που η προσφορά και η ζήτηση εργατικού δυναμικού σ' αυτή την επαγγελματική κατηγορία είναι στα ίδια επίπεδα εντούτοις αναμένονται τόσο ελλείψεις όσο και πλεονάσματα. Η προσφορά εργατικού δυναμικού αποτελείται σχεδόν αποκλειστικά από την ανεργία (93% της συνολικής προσφοράς). Το μεγαλύτερο μέρος της ζήτησης (81% της συνολικής ζήτησης) αποτελείται από τη ζήτηση για αντικατάσταση του προσωπικού που αποχωρεί από τα επαγγέλματα αυτά.

Επισημαίνεται ότι οι ελλείψεις είναι δυνατό να ικανοποιηθούν από ανειδίκευτα άτομα που τυχόν θα αποφάσιζαν να απασχοληθούν σε τέτοια επαγγέλματα και θα παρακολουθούσαν σχετικά προγράμματα κατάρτισης. Ανασταλτικός παράγοντας είναι το χαμηλό ενδιαφέρον των νέων, ιδιαίτερα των αποφοίτων Μέσης Παιδείας, για απασχόληση σε τέτοια επαγγέλματα.

Οι ειδικότητες στην κατηγορία αυτή χωρίζονται σε δύο διαφορετικές ομάδες:

- Στους χειριστές μηχανημάτων και συναρμολογητές
- Στους οδηγούς

Οι μεγαλύτερες ελλείψεις για την πρώτη ομάδα προβλέπονται για τους:

- Χειριστές πρέσας και μηχανών καθαρισμού, λεύκανσης και βαφής ρούχων και υφαντών (40 άτομα)

- Χειριστές μηχανών επικόλλησης ετικετών και συσκευασίας (35 άτομα).
- Χειριστές υφαντουργικών μηχανών και πλεκτομηχανών (30 άτομα)

Τα **μεγαλύτερα πλεονάσματα** στην πρώτη ομάδα αναμένεται να εμφανιστούν στις πιο κάτω ειδικότητες:

- Χειρίστριες ραπτομηχανών και μηχανών κεντήματος (145 άτομα)
- Χειριστές μηχανών υποδηματοποιίας και παρόμοιοι ειδικοί (70 άτομα)

Στην ομάδα των οδηγών οχημάτων αναμένονται ελλείψεις γύρω στα 150 άτομα οι οποίες ικανοποιούνται τελικά με ανειδίκευτα άτομα κυρίως διακόψαντες ή απόφοιτους από τις διάφορες βαθμίδες του εκπαιδευτικού συστήματος. Επίσης, αναμένονται πλεονάσματα στην ειδικότητα των Χειριστών χωματουργικών μηχανημάτων (60 άτομα).

Ανάλυση Ισοζυγίου για τα Επαγγέλματα Μικρής Εξειδίκευσης

ΠΡΟΣΦΟΡΑ	ΖΗΤΗΣΗ	ΙΣΟΖΥΓΙΟ	ΕΛΛΕΙΨΕΙΣ	ΠΛΕΟΝΑΣΜΑΤΑ
1.600	1.205	395	205	600

Στην κατηγορία αυτή η μοναδική πηγή προσφοράς είναι οι άνεργοι του προηγούμενου χρόνου οι οποίοι είναι κατά 400 άτομα περισσότεροι από την αναμενόμενη ζήτηση. Παρόλα αυτά **εντοπίζονται ανισοσκελίες στις ειδικότητες της κατηγορίας αυτής** με αποτέλεσμα να αναμένονται τόσο ελλείψεις όσο και πλεονάσματα. Όμως, από τη στιγμή που τα επαγγέλματα αυτά δεν απαιτούν μεγάλη εξειδίκευση, είναι δυνατό μέρος από τις ελλείψεις να καλυφθεί από ανειδίκευτα άτομα που θα ενδιαφέρονταν για να εργοδοτηθούν σε τέτοια επαγγέλματα.

Εκείνο που διαπιστώθηκε τα τελευταία χρόνια είναι η απουσία ενδιαφέροντος από τους νέους για απασχόληση σε επαγγέλματα

της κατηγορίας αυτής. Έτσι, τελικά οι ελλείψεις ικανοποιούνται με την εισαγωγή ξένου εργατικού δυναμικού.

Τα **μεγαλύτερα πλεονάσματα** προβλέπονται για τις ακόλουθες ειδικότητες:

- Εργάτες συναρμολόγησης στη βιομηχανία (210 άτομα)
- Πακεταριστές με το χέρι και άλλοι εργάτες βιομηχανίας (150 άτομα)
- Άλλοι ανειδίκευτοι εργάτες (120 άτομα)
- Πλύντες, σιδερωτές και καθαριστές ρούχων με το χέρι (30 άτομα)

Οι **μεγαλύτερες ελλείψεις** αναμένεται να παρουσιαστούν στις ακόλουθες ειδικότητες:

- Φορτοεκφορτωτές, αχθοφόροι και παρόμοιοι εργάτες (100 άτομα).

4. ΣΥΜΠΕΡΑΣΜΑΤΑ ΚΑΙ ΕΙΣΗΓΗΣΕΙΣ

Το Ισοζύγιο Εργατικού Δυναμικού παρέχει, πάνω σε ετήσια βάση, πληροφορίες και αναλυτικά στοιχεία για την αναμενόμενη κατάσταση στην αγορά εργασίας της Κύπρου. Τα στοιχεία αυτά αξιοποιούνται τόσο από την Αρχή Βιομηχανικής Κατάρτισης όσο και από άλλους Φορείς και Υπηρεσίες κατά τον προγραμματισμό και υλοποίηση ενεργειών για αντιμετώπιση των προβλημάτων στην Κυπριακή αγορά εργασίας.

Στο κεφάλαιο αυτό περιέχεται η παράθεση των κυριότερων συμπερασμάτων και εισηγήσεων της μελέτης για το 1999 και η καταγραφή των γενικών κατευθύνσεων ενεργειών της Αρχής Βιομηχανικής Κατάρτισης για αντιμετώπιση, της αναμενόμενης κατάστασης στην αγορά εργασίας της Κύπρου, στα πλαίσια των αρμοδιοτήτων της.

4.1. Γενική εικόνα Ισοζυγίου Εργατικού Δυναμικού για το 1999

Η αναμενόμενη μείωση στην απασχόληση στον τομέα των Κατασκευών, η μικρή σχετικά αύξηση της απασχόλησης στη Μεταποίηση, ο σχετικός περιορισμός της αύξησης στο εργατικό δυναμικό σε κάποιους υποτομείς των Υπηρεσιών καθώς και η προβλεπόμενη καλή επίδοση του Τουριστικού τομέα συνιστούν την εικόνα του Ισοζυγίου Εργατικού Δυναμικού για το 1999.

Ως αποτέλεσμα αναμένονται αυξημένα πλεονάσματα εργατικού δυναμικού σε τεχνικά, γραφειακά και επαγγέλματα μικρής εξειδίκευσης και ελλείψεις προσωπικού σε τουριστικά επαγγέλματα και σε επαγγέλματα των υπηρεσιών.

Αναμένεται σχετική μείωση στη ζήτηση εργατικού δυναμικού

Η συνολική πρόσθετη ζήτηση αναμένεται να μειωθεί κατά 1.570 άτομα ή 13,0% σε σύγκριση με το 1998 και να ανέλθει στα 10.440 άτομα. Αυτό οφείλεται βασικά σε αναμενόμενη μείωση της

απασχόλησης στον τομέα των Κατασκευών και στις επιπτώσεις που αυτή έχει σε κλάδους της Μεταποίησης, όπως είναι τα Μη Μεταλλικά Ορυκτά και η Βιομηχανία Ξύλου και Προϊόντων από Ξύλο. Πρόσθετος παράγοντας που επιδρά στη μείωση της ζήτησης είναι οι αναμενόμενοι μικρότεροι ρυθμοί αύξησης της απασχόλησης στους Χρηματοπιστωτικούς Οργανισμούς και στις Άλλες Δραστηριότητες Παροχής Υπηρεσιών. Αντίθετα, η αναμενόμενη καλή απόδοση του Τουριστικού τομέα επιδρά θετικά στη συνολική πρόσθετη ζήτηση.

Η ζήτηση για αντικατάσταση προσωπικού ανέρχεται στα 8.055 και αποτελεί το μεγαλύτερο μέρος της συνολικής ζήτησης (77% του συνόλου). Η διακίνηση απασχολουμένων μεταξύ ειδικοτήτων ανέρχεται στα 3.020 άτομα ή στο 37% της ζήτησης για αντικατάσταση έχοντας μειωθεί κατά 6 ποσοστιαίες μονάδες. Εντούτοις φαίνεται ότι **η σημασία των εσωτερικών μετατοπίσεων στη διαμόρφωση της τελικής εικόνας της αγοράς εργασίας στο επίπεδο των επαγγελματιών εξακολουθεί να είναι μεγάλη.**

Η προσφορά εργατικού δυναμικού διατηρείται στα ίδια επίπεδα με σημαντικές όμως αυξομειώσεις κατά κατηγορία προσφοράς

Η συνολική πρόσθετη προσφορά για το 1999 υπολογίζεται ότι θα ανέλθει γύρω στα 20.690 άτομα, δηλαδή παραμένει περίπου στα ίδια επίπεδα με το 1998 σημειώνοντας μικρή μόνο μείωση κατά 300 άτομα ή 1,4%. Όμως διαπιστώνονται σημαντικές αυξομειώσεις κατά κατηγορία προσφοράς ανάμεσα στο 1999 και το 1998.

Η σημαντικότερη μείωση σημειώθηκε στην ανεργία κατά 6,9% σε σχέση με τον προηγούμενο χρόνο εξαιτίας καλύτερης επίδοσης της οικονομίας. Πρόσθετα, μειώθηκε η διακίνηση προσωπικού εξαιτίας της μείωσης στην απασχόληση σε τομείς όπου παραδοσιακά παρουσιάζονται ψηλά ποσοστά διακίνησης όπως είναι οι Κατασκευές και η Μεταποίηση.

Αυξήσεις εντοπίζονται τόσο στον αριθμό των αποφοίτων Μέσης Παιδείας όσο και στον αριθμό των αποφοίτων σχολών Τριτοβάθμιας Εκπαίδευσης στο εξωτερικό. Επίσης διαπιστώνεται μια σημαντική αύξηση στον αριθμό των ατόμων που διακόπτουν τη φοίτησή τους σε δημόσιες και ιδιωτικές σχολές Μέσης Παιδείας ως αποτέλεσμα

αύξησης τόσο του αριθμού των μαθητών όσο και του ποσοστού των ατόμων που εγκαταλείπουν το εκπαιδευτικό σύστημα.

Συνέχιση της παρουσίας σημαντικών ανισοσκελειών ανάμεσα στην πρόσθετη προσφορά και την πρόσθετη ζήτηση.

Με βάση τα αποτελέσματα της μελέτης του Ισοζυγίου Εργατικού Δυναμικού για το 1999 εντοπίζεται ότι η αγορά εργασίας της Κύπρου θα εξακολουθήσει να παρουσιάζει διαρθρωτικές αδυναμίες με αποτέλεσμα την παρουσία σημαντικών ανισοσκελειών σε αρκετές ειδικότητες. Αυτό αποδεικνύεται από τη σύγκριση ανάμεσα στη συνολική προσφορά και ζήτηση. Ειδικότερα, ενώ η πρόσθετη προσφορά αναμένεται να είναι μεγαλύτερη από την πρόσθετη ζήτηση κατά **10.250 άτομα, η πρόβλεψη είναι ότι θα παρουσιαστούν **τόσο ελλείψεις όσο και πλεονάσματα**. Οι ελλείψεις αναμένεται να ανέλθουν γύρω στα 3.460 άτομα, ενώ τα πλεονάσματα και η προσφορά που δεν κατανέμεται σε ειδικότητες θα φτάσουν στα 13.710 άτομα (5.950 και 7.760 άτομα αντίστοιχα).**

Αρκετές από τις ελλείψεις, οι οποίες αφορούν επαγγέλματα στα οποία δεν απαιτούνται ψηλά επίπεδα εξειδίκευσης είναι δυνατό να ικανοποιηθούν με την πρόσληψη ανειδίκευτου εργατικού δυναμικού. Το ανειδίκευτο εργατικό δυναμικό αποτελείται από τους απόφοιτους και τους διακόψαντες στις διάφορες βαθμίδες του εκπαιδευτικού συστήματος και από τους ανειδίκευτους ανέργους και ανέρχεται στα 4.440 άτομα. Με βάση την μέχρι τώρα εμπειρία, διαπιστώνεται ότι υπάρχουν δυσκολίες στην προσέλκυση των ατόμων αυτών για τα επαγγέλματα που δε θεωρούνται ελκυστικά όπως είναι τα επαγγέλματα μικρής εξειδίκευσης.

Ο αριθμός των ελλείψεων, στα επαγγέλματα όπου απαιτείται τουλάχιστο σχετικά μέτριο ή ψηλό επίπεδο εξειδίκευσης, αναμένεται να ανέλθει στα 1.050 άτομα.

Εντοπίζονται διαφοροποιήσεις ανάμεσα στην πρόσθετη προσφορά και την πρόσθετη ζήτηση ανάλογα με την επαγγελματική κατηγορία

Από τη σύγκριση της προσφοράς και της ζήτησης εργατικού δυναμικού κατά επαγγελματική κατηγορία εντοπίζεται ότι **τα πλεονάσματα θα είναι μεγαλύτερα από τις ελλείψεις** στις κατηγορίες:

- Διευθυντές
- Πτυχιούχοι
- Τεχνικοί βοηθοί και ειδικοί γραφείς
- Γραφειακά επαγγέλματα
- Τεχνίτες
- Επαγγέλματα μικρής εξειδίκευσης

Αντίθετα **μεγαλύτερες ελλείψεις από πλεονάσματα** αναμένονται για τους Υπαλλήλους υπηρεσιών και πωλητές ενώ στους Χειριστές μηχανημάτων και εργαλείων και συναρμολογητές **τα πλεονάσματα είναι περίπου ίσα με τις ελλείψεις.**

Προσφορά γύρω στα 7.760 άτομα δεν είναι δυνατό να κατανεμηθεί σε συγκεκριμένα επαγγέλματα. Αυτή αποτελείται από το ανειδίκευτο νεοσεισερχόμενο εργατικό δυναμικό (4.440 άτομα), τους διακινούμενους από ειδικότητα σε ειδικότητα (3.020 άτομα) και τους επαναπατριζόμενους (300 άτομα).

Τα άτομα αυτά θα μπορούσαν, κάτω από ορισμένες προϋποθέσεις να ικανοποιήσουν μέρος από τις ελλείψεις. Με βάση τις τάσεις των προηγούμενων χρόνων φαίνεται ότι αυτό ισχύει πιο εύκολα στα γραφειακά επαγγέλματα, σε κάποιο βαθμό στα επαγγέλματα των πωλητών και σε μικρό μόνο βαθμό, στα επαγγέλματα μικρής εξειδίκευσης.

Τα πλεονάσματα και η υπόλοιπη προσφορά είναι μεγαλύτερα από τις ελλείψεις σε όλες τις επαρχίες

Από την ανάλυση των αποτελεσμάτων κατά επαρχία διαπιστώνεται ότι **το άρθροισμα των πλεονασμάτων και της προσφοράς που δεν κατανέμεται σε ειδικότητες είναι μεγαλύτερο από τις ελλείψεις σε όλες τις επαρχίες**. Οι μεγαλύτερες ποσοστιαίες διαφορές και κατά συνέπεια τα μεγαλύτερα προβλήματα εντοπίζονται στη Λευκωσία και στη Λάρνακα ενώ η μικρότερη διαφορά αναμένεται να παρουσιαστεί στην Αμμόχωστο.

Σημειώνεται ότι δεν είναι δυνατό να υπάρξει πλήρης ικανοποίηση των ελλείψεων σε οποιαδήποτε επαρχία εξαιτίας των σοβαρών ανισοσκελειών που παρουσιάζονται στις διάφορες ειδικότητες.

4.2. Επαγγέλματα με τις σημαντικότερες ελλείψεις και τα σημαντικότερα πλεονάσματα για το 1999

Από τη σύγκριση ανάμεσα στην πρόσθετη προσφορά και πρόσθετη ζήτηση εργατικού δυναμικού, στο επίπεδο του επαγγέλματος, **αποδεικνύεται η παρουσία σοβαρών ανισοσκελειών στην αγορά εργασίας της Κύπρου**. Στη συνέχεια παρουσιάζονται αναλυτικά τα επαγγέλματα που αναμένεται να παρουσιάσουν τις σημαντικότερες ελλείψεις και τα σημαντικότερα πλεονάσματα μέσα στο 1999.

Οι σημαντικότερες ελλείψεις σε επαγγέλματα αφορούν τα επαγγέλματα του τουριστικού τομέα και τους Πωλητές

Οι αναμενόμενες ελλείψεις για το 1999 είναι αποτέλεσμα των ακόλουθων τριών λόγων:

- **Της μεγάλης ζήτησης για αντικατάσταση προσωπικού που αποχωρεί από ορισμένες ειδικότητες**. Αυτές εντοπίζονται κυρίως στη Μεταποίηση, στις Κατασκευές, στον Τουριστικό τομέα καθώς και στα επαγγέλματα των πωλητών.

- Της πρόσθετης ζήτησης προσωπικού σε ορισμένους τομείς που κυρίως εντοπίζονται στον ευρύ τριτογενή τομέα, λόγω επέκτασης των δραστηριοτήτων τους.
- Της μη παροχής σχετικής αρχικής κατάρτισης από εκπαιδευτικά ιδρύματα, όπως στην περίπτωση ορισμένων τεχνικών επαγγελμάτων και των επαγγελμάτων των πωλητών.

Οι σημαντικότερες ελλείψεις εργατικού δυναμικού (με αριθμούς μεγαλύτερους από 30 άτομα) παρουσιάζονται στο Σχεδιάγραμμα 23. Από αυτό διαπιστώνεται ότι οι μεγαλύτερες ελλείψεις αφορούν τα επαγγέλματα του τουριστικού τομέα καθώς και τους πωλητές.

ΣΧΕΔΙΑΓΡΑΜΜΑ 23
ΣΗΜΑΝΤΙΚΟΤΕΡΕΣ ΕΛΛΕΙΨΕΙΣ ΓΙΑ ΤΟ 1999



Επισημαίνεται ότι στα επαγγέλματα των πωλητών οι ελλείψεις ικανοποιούνται σε μεγάλο βαθμό με την πρόσληψη ανειδίκευτων

ατόμων, κυρίως αποφοίτων Μέσης Γενικής αλλά και Τριτοβάθμιας Εκπαίδευσης.

Όπως ήδη αναφέρθηκε, οι ελλείψεις που αναμένονται **στα επαγγέλματα μικρής εξειδίκευσης είναι δυνατό να ικανοποιηθούν μερικώς με την πρόσληψη ανειδίκευτων ατόμων**, όπως είναι οι διακόψαντες από τις διάφορες βαθμίδες του εκπαιδευτικού συστήματος.

Η παρουσία ανισοσκελειών σε βασικά επαγγέλματα της οικονομίας αποτελεί ένδειξη του προβλήματος που αντιμετωπίζει η αγορά εργασίας της Κύπρου όπου δεν υπάρχει ταύτιση ανάμεσα στην προσφορά από νέα άτομα και στη ζήτηση. Η συνεχής επιβεβαίωση των ανισοσκελειών ανάμεσα στην προσφορά και τη ζήτηση υποδεικνύει την ανάγκη για χάραξη στρατηγικής για ριζική αντιμετώπιση των προβλημάτων της αγοράς εργασίας.

Οι ελλείψεις είναι δυνατό να απαμβλυνθούν βραχυχρόνια με τη **διοργάνωση ταχύρυθμων προγραμμάτων κατάρτισης νέου εργατικού δυναμικού**. Προς την κατεύθυνση αυτή κινείται η Αρχή με την εφαρμογή τέτοιων προγραμμάτων.

Τα σημαντικότερα πλεονάσματα προβλέπονται για τους Πτυχιούχους, τα Γραφειακά Επαγγέλματα, τους Τεχνίτες και τα Επαγγέλματα Μικρής Εξειδίκευσης

Τα πλεονάσματα εργατικού δυναμικού οφείλονται στους ακόλουθους λόγους:

- Του **μεγάλου ενδιαφέροντος ατόμων για εργοδότηση** στα επαγγέλματα αυτά και ιδίως σε γραφειακά επαγγέλματα καθώς και σε επαγγέλματα που απαιτούν προσόντα Τριτοβάθμιας Εκπαίδευσης.
- Της **μείωσης στην απασχόληση** στον τομέα των Κατασκευών και της **μικρής σχετικά ζήτησης ατόμων** σε άλλους τομείς οικονομικής δραστηριότητας όπως είναι η Μεταποίηση και οι Μεταφορές.

- Της μείωσης στη ζήτηση για επαγγέλματα που δεν ανταποκρίνονται στις ανάγκες της αγοράς εργασίας σε μια σύγχρονη οικονομία και κοινωνία.

Τα σημαντικότερα πλεονάσματα εργατικού δυναμικού (με αριθμούς μεγαλύτερους από 50 άτομα) παρουσιάζονται στο Σχεδιάγραμμα 24.

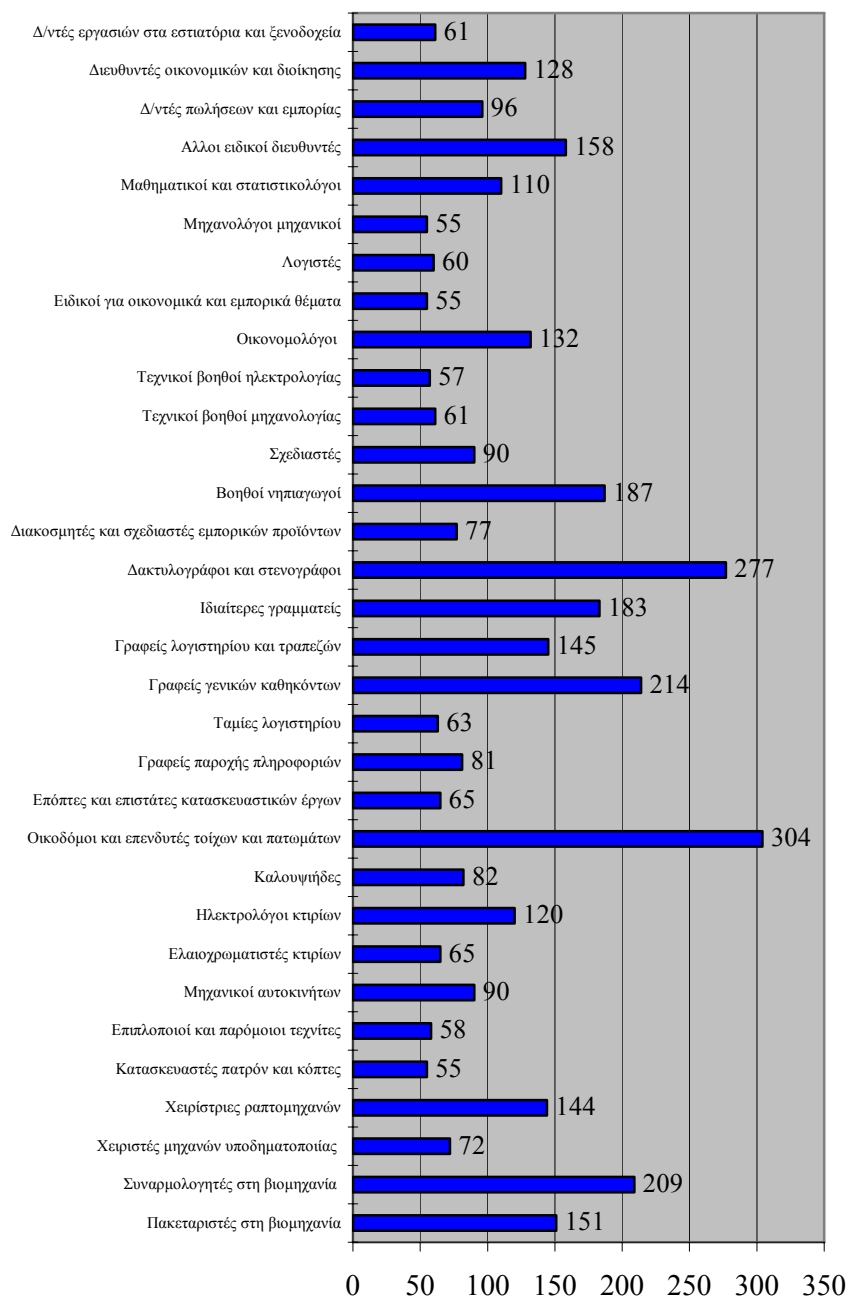
Στα Διευθυντικά επαγγέλματα τα πλεονάσματα είναι αποτέλεσμα της πρόθεσης μεγάλου αριθμού ατόμων να αναζητήσουν τέτοιες θέσεις εργασίας και προς το σκοπό αυτό αποκτούν προσόντα σχετικά με τη διοίκηση επιχειρήσεων.

Τόσο στα Διευθυντικά επαγγέλματα όσο και στους Πτυχιούχους εντοπίζονται ποιοτικές ανισοσκελίες ανάμεσα στις απαιτήσεις των εργοδοτών και στα προσόντα των υποψηφίων για εργοδότηση. Οι εργοδότες συνήθως ζητούν από τα άτομα να έχουν πρακτική εμπειρία, να γνωρίζουν την Κυπριακή και διεθνή οικονομία και αγορά και να έχουν εξειδικευμένες γνώσεις (γ.π. γνώσεις ξένων γλωσσών και γνώσεις για τη χρήση των ηλεκτρονικών υπολογιστών).

Στους Τεχνικούς βοηθούς, ειδικούς γραφείς και παρόμοια επαγγέλματα τα πλεονάσματα είναι συνέπεια της μεγάλης προσφοράς από απόφοιτους σχολών Τριτοβάθμιας Εκπαίδευσης, ιδιαίτερα στην Κύπρο. Σημαντικός αριθμός από τα άτομα αυτά απορροφείται τελικά σε άλλα συναφή επαγγέλματα.

Μεγάλο μέρος της προσφοράς στα γραφειακά επαγγέλματα αποτελείται από τους απόφοιτους Δευτεροβάθμιας και Μεταλυκειακής εκπαίδευσης που προτίθενται να αναζητήσουν εργοδότηση σε τέτοια επαγγέλματα και γι'αυτό αποκτούν τα ανάλογα προσόντα. Όμως, σημειώνεται ότι κάποιες θέσεις εργασίας είναι αδύνατο να συμπληρωθούν επειδή υπάρχουν σημαντικές διαφορές ανάμεσα στα προσόντα των υποψηφίων και στις συνεχώς αυξανόμενες απαιτήσεις των σύγχρονων επιχειρήσεων.

ΣΧΕΔΙΑΓΡΑΜΜΑ 24
ΣΗΜΑΝΤΙΚΟΤΕΡΑ ΠΛΕΟΝΑΣΜΑΤΑ ΓΙΑ ΤΟ
1999



Στα τεχνικά επαγγέλματα τα πλεονάσματα είναι αποτέλεσμα της αναμενόμενης μειωμένης ζήτησης σε σύγκριση με τα προηγούμενα χρόνια. Αυτό οφείλεται στις σχετικά μικρές επιδόσεις των τομέων οικονομικής δραστηριότητας στους οποίους βρίσκονται τα περισσότερα από τα επαγγέλματα αυτά όπως είναι οι Κατασκευές και η Μεταποίηση.

Σε κάποιες ειδικότητες, παρόλο που δεν εμφανίζονται ελλείψεις εντούτοις θέσεις εργασίας παραμένουν κενές εξαιτίας ποιοτικών ανισοσκελειών ή διαφορών στους προσφερόμενους και ζητούμενους όρους εργασίας. Στις περιπτώσεις αυτές αναγνωρίζεται **ουσιαστικός ρόλος στην κατάλληλη κατάρτιση των νεοπροσλαμβανομένων ατόμων** ώστε να συμπληρώσουν τις γνώσεις και δεξιότητες τους.

4.3. Γενικές Κατευθύνσεις Ενεργειών Αρχής Βιομηχανικής Κατάρτισης

Στα πλαίσια των αρμοδιοτήτων της, η Αρχή Βιομηχανικής Κατάρτισης προωθεί ενέργειες για αντιμετώπιση της αναμενόμενης κατάστασης στην αγορά εργασίας της Κύπρου. Συνοπτικά, οι ενέργειες αυτές είναι οι ακόλουθες:

- Παροχή ευκαιριών κατάρτισης στο εργατικό δυναμικό στα επαγγέλματα που παρουσιάζουν ελλείψεις.
- Επανεκπαίδευση ατόμων από επαγγέλματα τα οποία δεν χρειάζεται η οικονομία.
- Προώθηση κατάλληλων προγραμμάτων κατάρτισης σε συνεργασία με τις επιχειρήσεις για ικανοποίηση των αναγκών τους.
- Δραστηριοποίηση στους τομείς της επαγγελματικής καθοδήγησης και διαφώτισης των νέων για την κατάσταση στην αγορά εργασίας.
- Εφαρμογή ενημερωτικών προγραμμάτων για νέα άτομα με στόχο την προσαρμογή τους στις απαιτήσεις των κυπριακών επιχειρήσεων.

- Καταβολή προσπάθειας προς την κατεύθυνση της ενεργοποίησης του αδρανούντος γυναικείου δυναμικού.
- Προσπάθεια για τη δημιουργία νέας ή ενίσχυση της υφιστάμενης υποδομής για παροχή κατάρτισης.
- Παροχή βοήθειας και τεχνικών συμβουλών προς τις επιχειρήσεις για βελτιώσεις στον προγραμματισμό και στην αξιοποίηση του προσωπικού τους.
- Συνεχής μελέτη των εξελίξεων στην αγορά εργασίας και έρευνα στον τομέα της αξιοποίησης του ανθρώπινου δυναμικού.
- Συνεργασία με τις άλλες αρμόδιες υπηρεσίες για καλύτερο προγραμματισμό του ανθρώπινου δυναμικού του τόπου.

ΠΑΡΑΡΤΗΜΑΤΑ

ΠΑΡΑΡΤΗΜΑ 1 : ΜΕΘΟΔΟΛΟΓΙΑ

Το Ισοζύγιο Εργατικού Δυναμικού για ένα συγκεκριμένο χρόνο ορίζεται ως η διαφορά ανάμεσα στην πρόσθετη προσφορά και στην πρόσθετη ζήτηση κατά τη διάρκεια του χρόνου εκείνου. Αν η προσφορά είναι μεγαλύτερη από τη ζήτηση τότε αναμένονται **πλεονάσματα** ενώ στην αντίθετη περίπτωση προβλέπονται **ελλείψεις**. Με τον όρο “**πρόσθετη**” καθορίζεται η νέα προσφορά και η νέα ζήτηση εργατικού δυναμικού που αναμένεται να προστεθούν στην αγορά εργασίας μέσα στο συγκεκριμένο χρόνο.

Το συνολικό αποτέλεσμα του Ισοζυγίου Εργατικού Δυναμικού (πλεόνασμα ή έλλειψη) **δεν αποτελεί πρόβλεψη της ανεργίας**. Αυτό είναι συνέπεια των ακόλουθων δύο παραγόντων:

- Οι ελλείψεις σε ορισμένες ειδικότητες είναι αδύνατο να ικανοποιηθούν από τα πλεονάσματα σε άλλες. Για παράδειγμα οι ελλείψεις σε τεχνικά και τουριστικά επαγγέλματα δεν αναμένεται να ικανοποιηθούν από τα πλεονάσματα σε πτυχιούχους.
- Οι ανισοσκελίες μεταξύ επαρχιών συνήθως δεν εξισορροπούνται με μετακινήσεις ατόμων.

Αναλυτικά, ο τρόπος υπολογισμού της πρόσθετης προσφοράς και της πρόσθετης ζήτησης παρουσιάζεται στη συνέχεια.

1. ΣΥΝΟΛΙΚΗ ΠΡΟΣΘΕΤΗ ΠΡΟΣΦΟΡΑ

Η συνολική πρόσθετη προσφορά αποτελείται από τις ακόλουθες πέντε κατηγορίες ανθρώπινου δυναμικού:

- (α) **Οι νεοεισερχόμενοι στην αγορά εργασίας**, δηλαδή τα άτομα που θα επιδιώξουν να εργαστούν για πρώτη φορά μέσα στο 1999 και που ουσιαστικά αποτελούνται από τους απόφοιτους και τους διακόψαντες από τις διάφορες βαθμίδες του εκπαιδευτικού συστήματος.

- (β) **Οι άνεργοι του προηγούμενου χρόνου** που θεωρούνται ότι αποτελούν πραγματική προσφορά.
- (γ) **Τα άτομα που βρίσκονται εκτός της αγοράς εργασίας**, δεν είναι εγγεγραμμένοι άνεργοι αλλά θα επιδιώξουν να εργαστούν μέσα στο 1999.
- (δ) Τα άτομα που **επιστρέφουν για επαναπατρισμό** στην Κύπρο.
- (ε) Τα άτομα που ήδη βρίσκονται στην αγορά εργασίας αλλά αναμένεται να **αλλάξουν το επάγγελμα τους** μέσα στο 1999.

1.1. Νεοεισερχόμενοι

Στην κατηγορία αυτή περιλαμβάνονται **οι απόφοιτοι και οι διακόψαντες τη φοίτηση τους από τις διάφορες βαθμίδες του εκπαιδευτικού συστήματος**. Συγκεκριμένα, οι ομάδες που καλύπτονται είναι οι ακόλουθες:

1. Άτομα που διέκοψαν ή που αναμένεται να διακόψουν τη φοίτηση τους από σχολές Δημοτικής, Μέσης και Τριτοβάθμιας Εκπαίδευσης.
2. Απόφοιτοι δημόσιων και ιδιωτικών σχολών Μέσης Παιδείας.
3. Απόφοιτοι δημόσιων και ιδιωτικών Επαγγελματικών και Τεχνικών σχολών.
4. Απόφοιτοι δημόσιων και ιδιωτικών σχολών Μεταλυκειακής και Τριτοβάθμιας Εκπαίδευσης στην Κύπρο.
5. Απόφοιτοι Πανεπιστημίου Κύπρου.
6. Απόφοιτοι Ανωτέρων και Ανωτάτων εκπαιδευτικών ιδρυμάτων του εξωτερικού.
7. Άτομα που θα τύχουν πρακτικής κατάρτισης κατά τη διάρκεια του χρόνου.

Ο αριθμός των νεοεισερχομένων στην αγορά εργασίας υπολογίζεται κυρίως με την επεξεργασία και ανάλυση στοιχείων που περιέχονται σε εκδόσεις του Τμήματος Στατιστικής και Ερευνών. Πρόσθετα, συλλέγονται στοιχεία από το Υπουργείο Παιδείας και Πολιτισμού και από τα διάφορα εκπαιδευτικά ιδρύματα σε σχέση με τον αριθμό των σπουδαστών και αποφοίτων τους κατά κλάδο σπουδών. Τα κυριότερα στοιχεία που χρησιμοποιούνται για τον υπολογισμό της προσφοράς από όλες τις ομάδες των νεοεισερχομένων είναι τα ακόλουθα:

- (α) Ο αριθμός των Κυπρίων σπουδαστών στα διάφορα εκπαιδευτικά ιδρύματα κατά κλάδο και έτος σπουδών.
- (β) Η διάρκεια των σπουδών και, σε ορισμένες περιπτώσεις, της πρακτικής κατάρτισης σε όλους τους κλάδους.
- (γ) Το φύλο των σπουδαστών για να ληφθεί υπόψη, όπου είναι αναγκαίο, η στρατιωτική θητεία των αρρένων αποφοίτων.
- (δ) Τα ποσοστά επιτυχίας των σπουδαστών από χρόνο σε χρόνο και το ποσοστό επιτυχίας των τελειοφοίτων, τα οποία είναι βασισμένα πάνω στις τάσεις των προηγούμενων χρόνων.
- (ε) Τα ποσοστά συμμετοχής στο εργατικό δυναμικό των αποφοίτων και των διακοψάντων από τις διάφορες εκπαιδευτικές βαθμίδες.
- (στ) Το ποσοστό των αποφοίτων Ανωτέρων και Ανωτάτων σχολών του εξωτερικού που επιστρέφουν στην Κύπρο μετά από τη συμπλήρωση των σπουδών τους.

Το επόμενο στάδιο στη διαδικασία είναι η αντιστοίχιση των διαφόρων κλάδων σπουδών με ειδικότητες του Διεθνούς Κώδικα Επαγγελματιών (I.S.C.O. 1988). Αυτό είναι καθοριστικό στάδιο διότι επηρεάζει άμεσα την προσφορά και κατά συνέπεια το Ισοζύγιο Εργατικού Δυναμικού στην κάθε ειδικότητα. Πρέπει όμως να σημειωθεί ότι κάποιοι απόφοιτοι από διάφορες βαθμίδες εκπαίδευσης μπορούν, με βάση τα προσόντα τους, να κατανεμηθούν σε αριθμό ειδικοτήτων. Αυτό ισχύει ιδιαίτερα στην περίπτωση των αποφοίτων ορισμένων κλάδων σπουδών από σχολές Τριτοβάθμιας Εκπαίδευσης. Για παράδειγμα ένας απόφοιτος στα Οικονομικά είναι δυνατό να

απασχοληθεί ως Οικονομολόγος, Καθηγητής Μέσης Εκπαίδευσης και Διοικητικός Λειτουργός στη Δημόσια Υπηρεσία. Στις περιπτώσεις αυτές γίνεται “αυστηρή” κατανομή του κλάδου σπουδών στην αντίστοιχη ειδικότητα. Στη συγκεκριμένη περίπτωση ο απόφοιτος στα Οικονομικά θα κατανεμηθεί στην ειδικότητα του Οικονομολόγου.

Σε περίπτωση που υπάρχουν ελλείψεις στις άλλες ειδικότητες, όπως στην ειδικότητα του Διοικητικού Λειτουργού στη Δημόσια Υπηρεσία ή του Καθηγητή Μέσης Παιδείας, τότε αυτές θεωρούνται πλασματικές από τη στιγμή που είναι δυνατό να ικανοποιηθούν από κατάλληλα πλεονάσματα σε άλλες ειδικότητες.

Η ταξινόμηση των νεοεισερχομένων στην αγορά εργασίας κατά επαρχία γίνεται με βάση τα επίσημα στοιχεία για την κατανομή της απασχόλησης, σε συνδυασμό με πληροφορίες από τα διάφορα εκπαιδευτικά ιδρύματα αναφορικά με τη γεωγραφική κατανομή των σπουδαστών και αποφοίτων τους.

1.2. Ανεργοί προηγούμενου χρόνου

Η πρόβλεψη της προσφοράς από τους ανέργους κατά το τέλος του προηγούμενου χρόνου, δηλαδή το 1998 στη συγκεκριμένη περίπτωση, γίνεται αφού προηγηθεί η εκτίμηση του μέσου όρου της ανεργίας για ολόκληρο το χρόνο. Με αυτό ως στόχο, γίνονται εκτιμήσεις για τα ακόλουθα μεγέθη:

- (α) Ο οικονομικά ενεργός πληθυσμός.
- (β) Ο αριθμός των απασχολούμενων κατά το 1998 ο οποίος βασίζεται πάνω στους προβλεπόμενους ρυθμούς ανάπτυξης για κάθε τομέα οικονομικής δραστηριότητας.
- (γ) Ο αριθμός των Κυπρίων που απασχολούνται προσωρινά στο εξωτερικό.
- (δ) Ο αριθμός των εθνοφρουρών.

Με βάση αυτές τις εκτιμήσεις και τα διαθέσιμα πραγματικά στοιχεία της ανεργίας μέσα στο 1998 γίνεται πρόβλεψη του μέσου όρου της

ανεργίας και στη συνέχεια εκτίμηση της ανεργίας του Δεκεμβρίου 1998.

Τέλος, γίνεται κατανομή της ανεργίας κατά ειδικότητα και επαρχία με βάση την υφιστάμενη διάρθρωση της ανεργίας και αφού ληφθούν υπόψη τα ακόλουθα στοιχεία:

- Η εποχικότητα της ανεργίας του Δεκεμβρίου σε ορισμένες ειδικότητες και ιδιαίτερα σε εκείνες του τουριστικού τομέα.
- Η εκτίμηση ότι σε μερικές ειδικότητες οι άνεργοι δεν πρέπει να θεωρούνται όλοι ως πραγματική προσφορά. Παράδειγμα αποτελούν οι περισσότεροι συνταξιούχοι του δημόσιου τομέα οι οποίοι εγγράφονται ως άνεργοι με μοναδικό σκοπό την είσπραξη του ανεργιακού επιδόματος.

Επισημαίνεται ότι η πρόβλεψη του μέρους της προσφοράς που προέρχεται από τους ανέργους δεν αποτελεί εκτίμηση του μεγέθους της ανεργίας.

1.3. Άτομα που βρίσκονται εκτός της αγοράς εργασίας

Η προσφορά αυτή αναφέρεται στα άτομα που βρίσκονται εκτός της αγοράς εργασίας, δεν είναι εγγεγραμμένοι άνεργοι αλλά θα επιδιώξουν να εργαστούν μέσα στο 1999. Τα άτομα που εμπίπτουν στην κατηγορία αυτή είναι βασικά οι νεαρές γυναίκες που απασχολούνταν, μετά αποχώρησαν για κάποιο χρονικό διάστημα για διάφορους λόγους όπως γάμο, τοκετό και ανατροφή μικρών παιδιών, και αποφασίζουν τώρα να επιστρέψουν στην αγορά εργασίας.

Τα στοιχεία σε σχέση με επανένταξη ατόμων στην αγορά εργασίας προέκυψαν από τομεακές μελέτες της Αρχής και δε θεωρούνται πλήρη από τη στιγμή που δεν καλύπτουν ολόκληρη την οικονομία. Υπολογίζεται ότι με τη συμπλήρωση και άλλων τομεακών μελετών ή με τη διεξαγωγή κάποιας εξειδικευμένης μελέτης που θα εξετάζει το όλο θέμα θα γίνει δυνατή η καλύτερη εκτίμηση της κατηγορίας αυτής της προσφοράς. Οι συγκεκριμένοι αριθμοί που χρησιμοποιούνται

αποτελούν εκτίμηση των Λειτουργιών που έκαναν τις τομεακές μελέτες.

1.4. Άτομα που επιστρέφουν στην Κύπρο για επαναπατρισμό

Ο αριθμός των ατόμων που επιστρέφουν από το εξωτερικό για μόνιμη εγκατάσταση στην Κύπρο είναι η επόμενη κατηγορία προσφοράς. Με βάση στοιχεία από προηγούμενα χρόνια γίνεται εκτίμηση του αριθμού των ατόμων που θα επιστρέψουν στην Κύπρο και κατανέμεται σε άνδρες και γυναίκες. Πάνω στους αριθμούς αυτούς εφαρμόζονται ποσοστά συμμετοχής στην αγορά εργασίας στη βάση της τοπικής πραγματικότητας και δεδομένων. Εξαιτίας της έλλειψης των αναγκαίων πληροφοριών η προσφορά αυτή δεν είναι δυνατό να κατανεμηθεί σε ειδικότητες.

1.5. Άτομα που διακινούνται από μια ειδικότητα σε άλλη

Η προσφορά αυτή αφορά τα άτομα που ήδη βρίσκονται στην αγορά εργασίας και διακινούνται από μια ειδικότητα σε άλλη. Η διακίνηση αυτή δημιουργεί ζήτηση για αντικατάσταση στις ειδικότητες από τις οποίες τα άτομα αποχωρούν. Ταυτόχρονα τα άτομα αυτά αποτελούν προσφορά σε άλλες ειδικότητες. Είναι αναγκαίο να διευκρινιστεί ότι η διακίνηση, στο σύνολο της οικονομίας, δε συνεπάγεται πρόσθετη προσφορά ή πρόσθετη ζήτηση. Όμως κατά ειδικότητα είναι πολύ σημαντική διότι διαφοροποιεί ουσιαστικά τη ζήτηση.

Επιβεβαίωση της σημασίας της διακίνησης έγινε μέσα από τα αποτελέσματα των τομεακών μελετών της Αρχής. Αυτό ενισχύθηκε και από τα πορίσματα ειδικής έρευνας του Τμήματος Στατιστικής και Ερευνών που έδειξε το μέγεθος της διακίνησης προσωπικού στην αγορά εργασίας της Κύπρου.

Η προσφορά αυτή δεν κατανέμεται σε ειδικότητες επειδή τα άτομα αυτά δε θεωρούνται καταρτισμένα για τις ειδικότητες στις οποίες καταλήγουν. Πρόσθετα, δεν υπάρχουν ακόμη αναλυτικά στοιχεία που να δείχνουν τις ειδικότητες στις οποίες τελικά απασχολούνται αυτά τα άτομα.

2. ΣΥΝΟΛΙΚΗ ΠΡΟΣΘΕΤΗ ΖΗΤΗΣΗ

Η συνολική πρόσθετη ζήτηση αποτελείται από την **πρόσθετη ζήτηση σε σχέση με το ρυθμό αύξησης της παραγωγής και από τη ζήτηση για αντικατάσταση εργατικού δυναμικού.**

2.1. Ζήτηση σε σχέση με το ρυθμό αύξησης της παραγωγής

Η ζήτηση που προέρχεται από την ετήσια αλλαγή στην παραγωγή ορίζεται ως η διαφορά ανάμεσα στην απασχόληση του 1999 και του 1998. Η εκτίμηση της προϋποθέτει προβλέψεις για τους ρυθμούς ανάπτυξης του κάθε τομέα οικονομικής δραστηριότητας. Οι ρυθμοί αυτοί επηρεάζονται από τα πιο κάτω μεγέθη:

- (α) Τη ζήτηση για το προϊόν ή την υπηρεσία τόσο στην Κύπρο όσο και στο εξωτερικό.
- (β) Την αξία παραγωγής κατά απασχολούμενο.

Στον υπολογισμό των μεγεθών αυτών χρησιμοποιούνται τα ακόλουθα στοιχεία:

- Οι αναλύσεις στατιστικών στοιχείων για τα προηγούμενα χρόνια.
- Οι εκτιμήσεις των αρμοδίων Λειτουργών του Γραφείου Προγραμματισμού.
- Οι απόψεις των εργοδοτών, συντεχνιακών και άλλων αρμοδίων για τις προοπτικές ανάπτυξης του κάθε τομέα.
- Η αποστολή σε επιλεγμένους οργανισμούς και επιχειρήσεις ειδικά σχεδιασμένου ερωτηματολογίου ώστε να εκτιμηθεί η μελλοντική πορεία του οργανισμού ή επιχείρησης.
- Οι προβλέψεις των αρμοδίων Λειτουργών της Διεύθυνσης Έρευνας και Προγραμματισμού της Αρχής, στους τομείς όπου έγιναν τέτοιες μελέτες.

Τέλος, η ζήτηση σε σχέση με το ρυθμό αύξησης της παραγωγής κατανέμεται στις διάφορες ειδικότητες και επαρχίες σύμφωνα με τα τελευταία διαθέσιμα στοιχεία για τη διάρθρωση της απασχόλησης.

2.2. Ζήτηση για αντικατάσταση

Η ζήτηση για αντικατάσταση είναι δυνατό να προέλθει από:

- (α) **Την αποχώρηση εργατικού δυναμικού από την αγορά εργασίας** για διάφορους λόγους, όπως αφυπηρέτηση, θάνατος, μετανάστευση κλπ.
- (β) **Τη διακίνηση εργατικού δυναμικού από ειδικότητα σε ειδικότητα.**

Για να υπολογιστεί η ζήτηση για αντικατάσταση χρησιμοποιούνται τα ποσοστά για αντικατάσταση πάνω στο μέσο όρο της απασχόλησης για το 1998 και 1999 για κάθε ειδικότητα σε κάθε τομέα οικονομικής δραστηριότητας.

Εξειδικευμένες τομεακές ή επαγγελματικές μελέτες της Αρχής φανέρωσαν ότι η διακίνηση προσωπικού αποτελεί πολύ σημαντικό παράγοντα στη ζήτηση για αντικατάσταση. Οι μελέτες αυτές κάλυψαν τους ακόλουθους τομείς ή επαγγέλματα για τους οποίους υπολογίστηκαν τα ποσοστά για αντικατάσταση:

- Βιομηχανία τροφίμων.
- Βιομηχανία ποτών.
- Βιομηχανία ένδυσης.
- Βιομηχανία υπόδησης.
- Βιομηχανία ξύλινων επίπλων.
- Τυπογραφία.
- Μεταλλοβιομηχανία.
- Τομέας κατασκευών.
- Εστιατόρια.
- Ξενοδοχεία.
- Επάγγελμα των πωλητών.

Στους τομείς οικονομικής δραστηριότητας που δεν έχουν γίνει ακόμη ειδικές μελέτες, τα ποσοστά για αντικατάσταση εκτιμήθηκαν αφού λήφθηκαν υπόψη διάφοροι παράγοντες που επηρεάζουν την αποχώρηση και διακίνηση όπως η διάρθρωση της απασχόλησης, οι όροι και συνθήκες εργασίας καθώς και πληροφορίες που λήφθηκαν από επιχειρήσεις.

Η κατανομή σε επαρχίες γίνεται με βάση τα τελευταία διαθέσιμα στοιχεία για τη γεωγραφική κατανομή της απασχόλησης.

3. ΗΛΕΚΤΡΟΝΙΚΗ ΕΠΕΞΕΡΓΑΣΙΑ ΙΣΟΖΥΓΙΟΥ

Ο υπολογισμός της πρόσθετης προσφοράς και πρόσθετης ζήτησης γίνεται με τη χρήση ειδικά σχεδιασμένου προγράμματος σε Ηλεκτρονικό Υπολογιστή. Με τον τρόπο αυτό παρέχεται ευελιξία για τη βελτίωση των μεθόδων που χρησιμοποιούνται και δυνατότητα για τακτική αναθεώρηση των αποτελεσμάτων στη βάση των νέων εξελίξεων στην οικονομία και ειδικότερα στην αγορά εργασίας.

Επιπλέον, υπάρχει η δυνατότητα για διερεύνηση των επιπτώσεων που είναι δυνατό να παρατηρηθούν στην αγορά εργασίας με τη χρησιμοποίηση διαφορετικών σεναρίων για τις εξελίξεις και προοπτικές της οικονομίας.

**ΠΑΡΑΡΤΗΜΑ 2 : ΠΙΝΑΚΕΣ ΒΑΣΙΚΩΝ ΜΕΓΕΘΩΝ
ΤΟΥ ΑΝΘΡΩΠΙΝΟΥ ΔΥΝΑΜΙΚΟΥ
ΤΗΣ ΚΥΠΡΟΥ**

**ΠΙΝΑΚΑΣ 2.1
ΠΛΗΘΥΣΜΟΣ ΚΑΤΑ ΕΤΟΣ ΚΑΙ ΦΥΛΟ**

ΕΤΟΣ	ΣΥΝΟΛΟ (Χιλιάδες)	ΑΝΔΡΕΣ (Χιλιάδες)	ΓΥΝΑΙΚΕΣ (Χιλιάδες)	% ΜΕΤΑΒΟΛΗΣ ΣΥΝΟΛΟΥ
1990	579,4	288,8	290,6	2,5%
1991	594,9	296,2	298,7	2,7%
1992	610,6	304,1	306,5	2,6%
1993	624,1	311,1	313,0	2,2%
1994	633,9	316,0	317,9	1,6%
1995	641,7	320,0	321,7	1,2%
1996	648,1	323,2	324,9	1,0%
1997	654,5	326,3	328,2	1,0%

**ΠΙΝΑΚΑΣ 2.2
ΟΙΚΟΝΟΜΙΚΑ ΕΝΕΡΓΟΣ ΠΛΗΘΥΣΜΟΣ**

ΕΤΟΣ	ΟΙΚΟΝΟΜΙΚΑ ΕΝΕΡΓΟΣ ΠΛΗΘΥΣΜΟΣ (Χιλιάδες)	ΠΟΣΟΣΤΟ ΑΛΛΑΓΗΣ (%)	ΠΟΣΟΣΤΟ ΤΟΥ ΟΕΠ ΣΤΟΝ ΠΛΗΘΥΣΜΟ	ΠΟΣΟΣΤΟ ΓΥΝΑΙΚΩΝ ΣΤΟΝ ΟΕΠ
1990	276,0	+1,0%	47,6%	37,3%
1991	278,4	+0,9%	46,8%	37,2%
1992	285,6	+2,6%	46,8%	38,2%
1993	286,7	+0,4%	45,9%	37,7%
1994	294,3	+2,7%	46,4%	38,5%
1995	303,1	+3,0%	47,2%	38,6%
1996	304,8	+0,6%	47,0%	38,9%
1997	307,1	+0,8%	46,9%	38,8%

Πηγή : Τμήμα Στατιστικής και Ερευνών

ΠΙΝΑΚΑΣ 2.3
ΑΠΑΣΧΟΛΗΣΗ ΚΑΤΑ ΤΟΜΕΑ

ΤΟΜΕΑΣ	ΑΠΑΣΧΟΛΗΣΗ (Χιλιάδες)					97-96	
		1993	1994	1995	1996	1997	(%)
Γεωργία και κτηνοτροφία		31,5	30,1	30,5	30,0	28,5	-5,0
	%	11,7	10,9	10,7	10,4	9,9	
Μεταλλεία & λατομεία		0,7	0,7	0,8	0,7	0,6	-14,3
	%	0,3	0,3	0,3	0,2	0,2	
Μεταποίηση		44,8	44,4	43,7	41,9	40,6	-3,1
	%	16,7	16,1	15,3	14,6	14,1	
Ηλεκτρισμός και υδατο-προμήθεια		1,5	1,5	1,5	1,5	1,5	0,0
	%	0,6	0,5	0,5	0,5	0,5	
Κατασκευές		25,0	24,8	25,7	25,3	24,9	-1,6
	%	9,3	9,0	9,0	8,8	8,6	
Εμπόριο, εστιατόρια & ξενοδοχεία		67,4	70,8	74,6	76,0	77,3	+1,7
	%	25,1	25,7	26,2	26,4	26,8	
Μεταφορές και επικοινωνίες		16,8	17,8	18,5	18,8	19,0	+1,1
	%	6,3	6,5	6,5	6,5	6,6	
Τράπεζες, ασφάλειες & εμπορικές υπηρεσίες		19,4	21,3	22,6	23,6	24,0	+1,7
	%	7,2	7,7	7,9	8,2	8,3	
Κυβέρνηση, προσωπικές & κοινωνικές υπηρεσίες		61,6	64,6	67,2	70,0	72,2	+3,1
	%	22,9	23,4	23,6	24,3	25,0	
ΣΥΝΟΛΟ		268,7	276,0	285,1	287,8	288,6	+0,3

Πηγή : Τμήμα Στατιστικής και Ερευνών

ΠΙΝΑΚΑΣ 2.4
ΑΝΕΡΓΙΑ ΩΣ ΠΟΣΟΣΤΟ ΣΤΟΝ Ο. Ε. Π.

ΧΡΟΝΟΣ	ΑΝΕΡΓΙΑ	ΜΕΤΑΒΟΛΗ (%)	ΠΟΣΟΣΤΟ ΣΤΟΝ Ο.Ε.Π.
1990	5.068	-18,8%	1,8%
1991	8.319	+64,1%	3,0%
1992	5.187	-37,6%	1,8%
1993	7.638	+47,3%	2,7%
1994	7.997	+4,7%	2,7%
1995	7.870	-1,6%	2,6%
1996	9.426	+19,8%	3,1%
1997	10.424	+10,6%	3,4%
1998 (Ιαν - Οκτ)	10.358	-1,0%	3,3%

Πηγή : Τμήμα Στατιστικής και Ερευνών

**ΠΑΡΑΡΤΗΜΑ 3 : ΠΙΝΑΚΕΣ ΓΙΑ ΤΟ ΙΣΟΖΥΓΙΟ
ΕΡΓΑΤΙΚΟΥ ΔΥΝΑΜΙΚΟΥ**

**ΠΙΝΑΚΑΣ 3.1
ΚΑΤΑΝΟΜΗ ΤΗΣ ΣΥΝΟΛΙΚΗΣ ΠΡΟΣΘΕΤΗΣ ΠΡΟΣΦΟΡΑΣ
ΚΑΤΑ ΚΑΤΗΓΟΡΙΑ**

	ΚΑΤΗΓΟΡΙΑ ΠΡΟΣΦΟΡΑΣ	ΑΡΙΘΜΟΣ ΑΤΟΜΩΝ	%
1	Άνεργοι Δεκεμβρίου 1998	8.670	41,9%
2	Άτομα που διακινούνται από ειδικότητα σε ειδικότητα	3.017	14,6%
3	Άτομα που θα διακόψουν τη φοίτηση τους από σχολές Μέσης Παιδείας	2.507	12,1%
4	Απόφοιτοι σχολών Μέσης Παιδείας (δημόσιες και ιδιωτικές)	1.818	8,8%
5	Απόφοιτοι σχολών Τριτοβάθμιας Εκπαίδευσης στην Κύπρο (δημόσιες και ιδιωτικές)	1.406	6,8%
5α	<i>Διευθυντές και πτυχιούχοι</i>	372	1,8%
5β	<i>Τεχνικοί βοηθοί και ειδικοί γραφείς</i>	488	2,4%
5γ	<i>Γραφείς, δακτυλογράφοι, ταμίες και υπάλληλοι υπηρεσιών</i>	519	2,5%
5δ	<i>Τεχνίτες και παρόμοιοι εργάτες</i>	27	0,1%
6	Απόφοιτοι Ανωτέρων και Ανωτάτων σχολών του εξωτερικού	1.310	6,3%
6α	<i>Διευθυντές και πτυχιούχοι</i>	1.011	4,9%
6β	<i>Τεχνικοί βοηθοί και ειδικοί γραφείς</i>	242	1,2%
6γ	<i>Υπόλοιπες επαγγελματικές κατηγορίες</i>	57	0,3%
7	Απόφοιτοι δημοσίων τεχνικών και επαγγελματικών σχολών	691	3,3%
8	Απόφοιτοι Πανεπιστημίου Κύπρου	430	2,1%
9	Επαναπατριζόμενοι	300	1,5%
10	Άλλοι	540	2,6%
	ΣΥΝΟΛΟ	20.689	100,0%

ΠΙΝΑΚΑΣ 3.2
ΚΑΤΑΝΟΜΗ ΤΗΣ ΠΡΟΣΦΟΡΑΣ ΣΕ ΚΑΘΕ
ΕΠΑΓΓΕΛΜΑΤΙΚΗ ΚΑΤΗΓΟΡΙΑ ΚΑΤΑ ΕΙΔΟΣ
ΠΡΟΣΦΟΡΑΣ

Κ Ω Δ *	Άνεργοι Δεκ 98	Απόφοιτοι Ανωτέρων και Ανωτάτων σχολών εξωτερικού	Απόφοιτοι σχολών Μέσης Παιδείας	Απόφοιτοι δημόσιων τεχνικών σχολών	Απόφοιτοι σχολών Τριτοβάθ- μιας Εκπαίδευ- σης στην Κύπρο ⁴	Άλλοι	ΣΥΝ.
1	156	240	-	-	216	-	612
	25,5%	39,2%	-	-	35,3%	-	
2	465	771	-	-	587	-	1.823
	25,5%	42,3%	-	-	32,2%	-	
3	838	242	9	55	488	-	1.632
	51,4%	14,8%	0,6%	3,4%	29,9%	-	
4	1.177	11	690	-	221	3	2.102
	56,0%	0,5%	32,8%	-	10,5%	0,1%	
5	999	24	-	118	298	273	1.712
	58,4%	1,4%	-	6,9%	17,4%	15,9%	
7	1.847	22	9	516	27	6	2.427
	76,1%	0,9%	0,4%	21,3%	1,1%	0,3%	
8	941	-	-	2	-	70	1.013
	92,9%	-	-	0,2%	-	6,9%	
9	1.599	-	-	-	-	-	1.599
	100%	-	-	-	-	-	

* Επεξηγήσεις κωδικών επαγγελματικών κατηγοριών :

1 : Διευθυντές

2 : Πτυχιούχοι και άλλοι ειδικοί

3 : Τεχνικοί βοηθοί, ειδικοί γραφείς και παρόμοιοι

4 : Γραφείς, δακτυλογράφοι, ταμίες και παρόμοιοι

5 : Υπάλληλοι υπηρεσιών και πωλητές

7 : Τεχνίτες και παρόμοιοι εργάτες

8 : Χειριστές μηχανημάτων και εργαλείων και συναρμολογητές

9 : Επαγγέλματα μικρής εξειδίκευσης

⁴ Περιλαμβάνει και τους αποφοίτους από το Πανεπιστήμιο Κύπρου

ΠΙΝΑΚΑΣ 3.3
ΚΑΤΑΝΟΜΗ ΤΗΣ ΖΗΤΗΣΗΣ ΚΑΘΕ ΕΠΑΓΓΕΛΜΑΤΙΚΗΣ
ΚΑΤΗΓΟΡΙΑΣ ΚΑΤΑ ΕΙΔΟΣ ΖΗΤΗΣΗΣ

ΕΠΑΓΓΕΛΜΑΤΙΚΗ ΚΑΤΗΓΟΡΙΑ	ΖΗΤΗΣΗ ΓΙΑ ΑΥΞΗΣΗ ΤΗΣ ΠΑΡΑΓΩΓΗΣ		ΖΗΤΗΣΗ ΓΙΑ ΑΝΤΙΚΑΤΑ- ΣΤΑΣΗ		ΣΥΝΟ- ΔΙΚΗ ΖΗΤΗΣΗ
	Αρ.	%	Αρ.	%	Αρ.
Διευθυντές	62	44,0%	79	56,0%	141
Πτυχιούχοι και άλλοι ειδικοί	607	57,6%	446	42,4%	1.053
Τεχνικοί βοηθοί και ειδικοί γραφείς	409	41,1%	586	58,9%	995
Γραφείς, δακτυλογράφοι, ταμίες και παρόμοιοι	443	40,0%	665	60,0%	1.108
Υπάλληλοι υπηρεσιών και πωλητές	563	16,5%	2.851	83,5%	3.414
Τεχνίτες και παρόμοιοι εργάτες	-152	-10,4%	1.612	110,4%	1.460
Χειριστές μηχανημάτων και εργαλείων και συναρμολογητές	202	19,5%	834	80,5%	1.036
Επαγγέλματα μικρής εξειδίκευσης	247	20,5%	958	79,5%	1.205
ΣΥΝΟΛΟ *	2.386	22,9%	8.055	77,1%	10.441

* : Περιλαμβάνει μικρό αριθμό ατόμων της επαγγελματικής κατηγορίας “Γεωργοί”.

ΠΙΝΑΚΑΣ 3.4
ΣΥΝΟΠΤΙΚΗ ΠΡΟΒΛΕΠΟΜΕΝΗ ΕΙΚΟΝΑ
ΙΣΟΖΥΓΙΟΥ ΓΙΑ ΤΟ 1999

ΚΑΤΗΓΟΡΙΑ	ΑΡΙΘΜΟΣ ΑΤΟΜΩΝ
ΣΥΝΟΛΙΚΗ ΠΡΟΣΘΕΤΗ ΠΡΟΣΦΟΡΑ ΕΡΓΑΤΙΚΟΥ ΔΥΝΑΜΙΚΟΥ	20.689
<i>Νεοεισερχόμενοι στην αγορά εργασίας</i>	<i>8.532</i>
<i>Άνεργοι Δεκεμβρίου 1998</i>	<i>8.670</i>
<i>Άτομα που επιστρέφουν στην αγορά εργασίας</i>	<i>170</i>
<i>Επαναπατριζόμενοι στην Κύπρο</i>	<i>300</i>
<i>Διακινούμενοι από ειδικότητα σε ειδικότητα</i>	<i>3.017</i>
ΣΥΝΟΛΙΚΗ ΠΡΟΣΘΕΤΗ ΖΗΤΗΣΗ ΕΡΓΑΤΙΚΟΥ ΔΥΝΑΜΙΚΟΥ	10.441
<i>Ζήτηση για αύξηση της παραγωγής</i>	<i>2.386</i>
<i>Ζήτηση για αντικατάσταση</i>	<i>8.055</i>
ΙΣΟΖΥΓΙΟ ΕΡΓΑΤΙΚΟΥ ΔΥΝΑΜΙΚΟΥ	10.248
<i>Σύνολο ελλείψεων</i>	<i>3.457</i>
<i>Σύνολο πλεονασμάτων</i>	<i>5.948</i>
<i>Υπόλοιπη προσφορά που δεν κατανέμεται σε ειδικότητες (ανειδίκευτοι, διακόψαντες, διακινούμενοι και επαναπατριζόμενοι)</i>	<i>7.757</i>

ΠΙΝΑΚΑΣ 3.5
ΑΠΟΤΕΛΕΣΜΑΤΑ ΙΣΟΖΥΓΙΟΥ ΚΑΤΑ ΕΠΑΡΧΙΑ

ΕΠΑΡΧΙΑ	ΠΛΕΟΝΑ- ΣΜΑΤΑ	ΠΡΟΣΦΟΡΑ ΠΟΥ ΔΕΝ ΚΑΤΑΝΕΜΕΤΑΙ ΣΕ ΕΙΔΙΚΟΤΗΤΕΣ	ΣΥΝΟΛΟ ΠΛΕΟΝΑ- ΣΜΑΤΩΝ ΚΑΙ ΠΡΟΣΦΟΡΑΣ	ΕΛΛΕΙ- ΨΕΙΣ
Λευκωσία	5.154	3.336	8.490	1.508
Λεμεσός	2.731	2.083	4.814	1.102
Λάρνακα	1.680	1.253	2.933	579
Αμμόχ.	506	403	909	315
Πάφος	758	681	1.439	395

ΠΙΝΑΚΑΣ 3.6
ΕΛΛΕΙΨΕΙΣ ΚΑΙ ΠΛΕΟΝΑΣΜΑΤΑ ΚΑΤΑ
ΕΠΑΓΓΕΛΜΑΤΙΚΗ ΚΑΤΗΓΟΡΙΑ ΓΙΑ ΤΟ 1999

ΚΩΔ	ΕΠΑΓΓΕΛΜΑΤΙΚΕΣ ΚΑΤΗΓΟΡΙΕΣ	ΕΛΛΕΙΨΕΙΣ	ΠΛΕΟΝΑΣΜΑΤΑ
1	Διευθυντές και ανώτεροι λειτουργοί	85	555
2	Πτυχιούχοι και άλλοι ειδικοί	123	892
3	Τεχνικοί βοηθοί και ειδικοί γραφείς	317	955
4	Γραφείς, δακτυλογράφοι και ταμίες	88	1.083
5	Υπάλληλοι υπηρεσιών και πωλητές	1.957	257
7	Τεχνίτες και παρόμοιοι εργάτες	295	1.262
8	Χειριστές μηχανημάτων και εργαλείων και συναρμολογητές	367	345
9	Επαγγέλματα μικρής εξειδίκευσης	206	600

Προσφορά που δεν κατανέμεται σε ειδικότητες

ΚΑΤΗΓΟΡΙΑ	ΑΡ.
Ανειδίκευτο νεοεισερχόμενο εργατικό δυναμικό	4.440
Άτομα που διακινούνται από ειδικότητα σε ειδικότητα	3.017
Επαναπατριζόμενοι	300
ΣΥΝΟΛΟ	7.757

ΠΙΝΑΚΑΣ 3.7
ΑΠΑΣΧΟΛΗΣΗ ΚΑΙ ΠΟΣΟΣΤΑ ΕΛΛΕΙΨΕΩΝ ΚΑΙ
ΠΛΕΟΝΑΣΜΑΤΩΝ ΚΑΤΑ ΕΠΑΓΓΕΛΜΑΤΙΚΗ ΚΑΤΗΓΟΡΙΑ
ΓΙΑ ΤΟ 1999

Κ Ω Δ	ΕΠΑΓΓΕΛΜΑΤΙΚΕΣ ΚΑΤΗΓΟΡΙΕΣ	ΑΠΑΣΧΟ- ΛΗΣΗ 1998	ΠΟΣΟΣΤΟ ΕΛΛΕΙ- ΨΕΩΝ	ΠΟΣΟΣΤΟ ΠΛΕΟΝΑ- ΣΜΑΤΩΝ
1	Διευθυντές και ανώτεροι λειτουργοί	5.857	1,5%	9,5%
2	Πτυχιούχοι και άλλοι ειδικοί	28.096	0,4%	3,2%
3	Τεχνικοί βοηθοί και ειδικοί γραφείς	31.357	1,0%	3,0%
4	Γραφείς, δακτυλογράφοι και ταμίες	39.943	0,2%	2,7%
5	Υπάλληλοι υπηρεσιών και πωλητές	50.504	3,9%	0,5%
7	Τεχνίτες και παρόμοιοι εργάτες	42.520	0,7%	3,0%
8	Χειριστές μηχανημάτων και εργαλείων	25.655	1,4%	1,3%
9	Επαγγέλματα μικρής εξειδίκευσης	33.527	0,6%	1,8%

ΠΑΡΑΡΤΗΜΑ 4 : ΚΑΤΑΛΟΓΟΣ ΣΧΕΔΙΑΓΡΑΜΜΑΤΩΝ

1 :	Μεθοδολογία υπολογισμού Ισοζυγίου Εργατικού Δυναμικού	3
2 :	Πληθυσμός κατά φύλο	8
3 :	Οικονομικά ενεργός πληθυσμός	9
4 :	Απασχόληση κατά τομέα	11
5 :	Ποσοστιαία μεταβολή απασχόλησης κατά τομέα	12
6 :	Κατανομή απασχόλησης κατά ευρύ τομέα	13
7 :	Ανεργία ως ποσοστό στον οικονομικά ενεργό πληθυσμό	14
8 :	Ανεργία κατά τομέα (Ιαν - Οκτ)	15
9 :	Ανεργία κατά επαγγελματική κατηγορία (Ιαν - Οκτ)	16
10 :	Ποσοστό ανεργίας 1998 (Ιαν - Οκτ)	17
11 :	Αριθμός ξένων εργατών κατά τομέα	19
12 :	Προσφορά εργατικού δυναμικού για το 1999 και το 1998	22
13 :	Ποσοστιαία μεταβολή κατηγοριών προσφοράς	23
14 :	Κατανομή συνολικής προσφοράς για το 1999	24
15 :	Κατανομή της προσφοράς σε κάθε επαγγελματική κατηγορία	27
16 :	Κατανομή του ανειδίκευτου νεοεισερχόμενου εργατικού δυναμικού	28
17 :	Κατανομή της ζήτησης κάθε επαγγελματικής κατηγορίας	30
18 :	Κατανομή της ζήτησης κατά τομέα	32
19 :	Συνοπτική προβλεπόμενη εικόνα Ισοζυγίου για το 1999	34
20 :	Αποτελέσματα Ισοζυγίου κατά επαρχία	35
21 :	Ελλείψεις και πλεονάσματα κατά επαγγελματική κατηγορία	36
22 :	Απασχόληση και ποσοστά ελλείψεων και πλεονασμάτων	38
23 :	Σημαντικότερες ελλείψεις για το 1999	54
24 :	Σημαντικότερα πλεονάσματα για το 1999	57

ΒΙΒΛΙΟΓΡΑΦΙΑ

Αρχή Βιομηχανικής Καταρτίσεως, (1985), “Διερεύνηση των Επαγγελματικών Προθέσεων των Τελειοφοίτων Μαθητριών Σχολών Μέσης Γενικής Εκπαίδευσης (1984-85)”.

Αρχή Βιομηχανικής Καταρτίσεως, (1987), “Μελέτη για τη Μεταλλοβιομηχανία”.

Αρχή Βιομηχανικής Καταρτίσεως, (1987), “Μελέτη για τη Βιομηχανία Ένδυσης”.

Αρχή Βιομηχανικής Καταρτίσεως, (1987), “Μελέτη για τη Βιομηχανία Υπόδησης”.

Αρχή Βιομηχανικής Καταρτίσεως, (1987), “Μελέτη για τη Βιομηχανία Ξυλίνων Επίπλων”.

Αρχή Βιομηχανικής Καταρτίσεως, (1987), “Επαγγελματικές Προθέσεις Απολυομένων Εθνοφρουρών Αποφοίτων Μέσης Παιδείας”.

Αρχή Βιομηχανικής Καταρτίσεως, (1988), “Μελέτη για τον Τομέα Κατασκευών”.

Αρχή Βιομηχανικής Καταρτίσεως, (1988), “Εκτίμηση των Αναγκών Κατάρτισης στον Κλάδο των Τουριστικών Γραφείων”.

Αρχή Βιομηχανικής Καταρτίσεως, (1989), “Μελέτη για Εκτίμηση των Αναγκών Κατάρτισης σε Επαγγέλματα των Πωλητών”.

Αρχή Βιομηχανικής Καταρτίσεως, (1989), “Διερεύνηση του Προβλήματος του Χαμηλού Ενδιαφέροντος των Νέων για Απασχόληση σε Τεχνικά Επαγγέλματα”.

Αρχή Βιομηχανικής Καταρτίσεως, (1989), “Εκτίμηση των Αναγκών Κατάρτισης του Ανθρώπινου Δυναμικού της Ξενοδοχειακής Βιομηχανίας για την Περίοδο 1989-1993”.

Αρχή Βιομηχανικής Καταρτίσεως, (1990), “Μελέτη για τη Βιομηχανία Ποτών”.

Αρχή Βιομηχανικής Καταρτίσεως, (1991), “Αξιοποίηση του Οικονομικά Αδρανούς Γυναικείου Δυναμικού”.

Αρχή Βιομηχανικής Καταρτίσεως (1991), “Μελέτη για τη Βιομηχανία Τροφίμων”.

Αρχή Βιομηχανικής Καταρτίσεως, (1992), “Κύπριοι Διευθυντές: Κατάρτιση και Ανάπτυξη”.

Αρχή Βιομηχανικής Καταρτίσεως, (1992), “Οι Νέοι Απόφοιτοι και η Αγορά Εργασίας”.

Αρχή Βιομηχανικής Καταρτίσεως, (1995), “Αξιολόγηση της Επαγγελματικής Κατάστασης Καταρτισθέντων σε Εξ Υπαρχής Προγράμματα (1989-1992)”.

Αρχή Βιομηχανικής Καταρτίσεως, (1995), “Τα Εστιατόρια στην Κύπρο”.

Αρχή Βιομηχανικής Καταρτίσεως, (1995), “Η Τυπογραφία στο Κατώφλι του 2000”.

Αρχή Βιομηχανικής Καταρτίσεως, (1997), “Οι Νέοι Απόφοιτοι και η Αγορά Εργασίας : Μεταβολές και Τάσεις”.

Αρχή Βιομηχανικής Καταρτίσεως, (1997), “Ο Ρόλος και η Συμβολή της Αρχής Βιομηχανικής Καταρτίσεως στον Επαγγελματικό Προσανατολισμό”.

Γραφείο Προγραμματισμού, (1998), “Οικονομική Ανασκόπηση 1997”.

Τμήμα Στατιστικής και Ερευνών, (1986), “Survey on Graduating Students Abroad”.

Τμήμα Στατιστικής και Ερευνών, (1988), “Labour Force and Migration Survey”.

Τμήμα Στατιστικής και Ερευνών, (1990), “Απογραφή επιχειρήσεων 1989”.

Τμήμα Στατιστικής και Ερευνών, (1994), “Απογραφή πληθυσμού 1992”.

Τμήμα Στατιστικής και Ερευνών, (1996), “Σύστημα Ταξινόμησης Οικονομικών Δραστηριοτήτων (NACE Αναθ. 1)”.

Τμήμα Στατιστικής και Ερευνών, (1997), “Απογραφή επιχειρήσεων 1995”.

Τμήμα Στατιστικής και Ερευνών, “Δημογραφική έκθεση (ετήσια)”.

Τμήμα Στατιστικής και Ερευνών. “Construction and Housing Statistics (ετήσια)”.

Τμήμα Στατιστικής και Ερευνών, “Economic Report (ετήσια)”.

Τμήμα Στατιστικής και Ερευνών, “Education Statistics (ετήσια)”.

Τμήμα Στατιστικής και Ερευνών, “Industrial Statistics (ετήσια)”.

Τμήμα Στατιστικής και Ερευνών, “Labour Statistics (ετήσια)”.

Τμήμα Στατιστικής και Ερευνών, “Tourism, Migration and Travel Statistics (ετήσια)”.

Τμήμα Στατιστικής και Ερευνών, “Transport Statistics (ετήσια)”.