

Πανόραμα των Ανέργων της Κύπρου 2000-2003



Αρχή Ανάπτυξης
Ανθρώπινου
Δυναμικού
Κύπρου

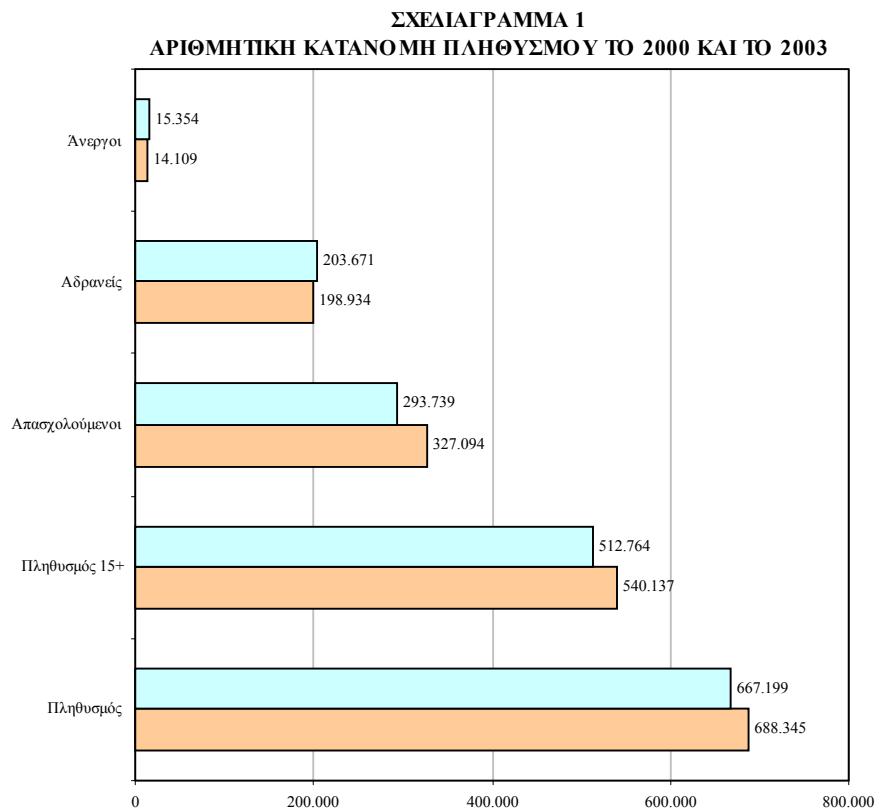
**Πανόραμα των Ανέργων
της Κύπρου
2000 - 2003**

ΣΚΟΠΟΣ ΤΗΣ ΜΕΛΕΤΗΣ

Βασική επιδίωξη της μελέτης είναι η σφαιρική και σε βάθος μελέτη των **διαχρονικών τάσεων** τόσο για το σύνολο των **ανέργων της Κύπρου** όσο και για συγκεκριμένες ηλικιακές ομάδες για την **περίοδο 2000-2003**.

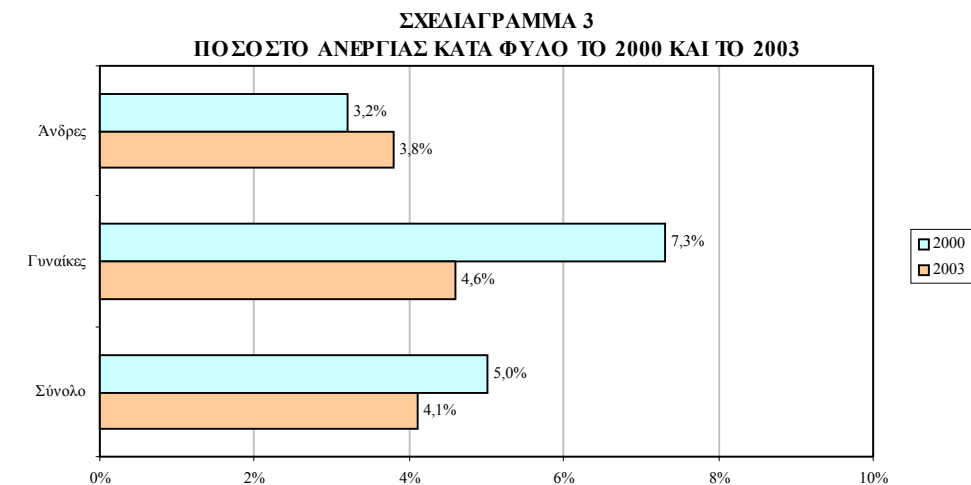
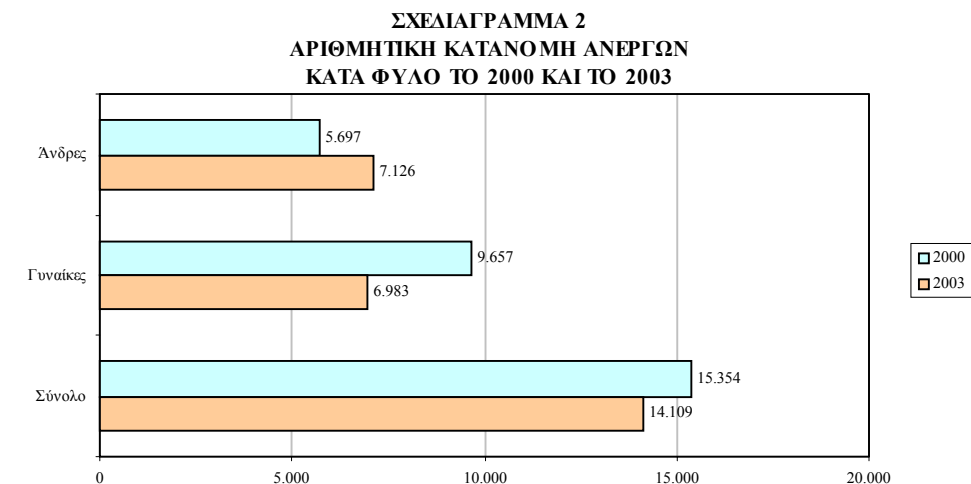
ΓΕΝΙΚΗ ΕΙΚΟΝΑ ΑΝΘΡΩΠΙΝΟΥ ΔΥΝΑΜΙΚΟΥ

Την περίοδο 2000-2003 οι **άνεργοι ηλικίας 15 χρονών και άνω** σημείωσαν **αξιόλογη μείωση** (8,1%). Συγκεκριμένα, το **2000** έφταναν στις **15.354** ενώ το **2003** κατήλθαν στις **14.109**. Αυτό είχε ως αποτέλεσμα το **ποσοστό ανεργίας** του οικονομικά ενεργού πληθυσμού ηλικίας 15 χρονών και άνω να μειωθεί στο **4,1%** το **2003** από **5,0%** το **2000**. **Μείωση** σημειώθηκε επίσης στο **αδρανές δυναμικό** ενώ οι **απασχολούμενοι** παρουσίασαν **αξιόλογη αύξηση**.



ΓΕΝΙΚΗ ΕΙΚΟΝΑ ΑΝΕΡΓΩΝ ΚΑΤΑ ΦΥΛΟ

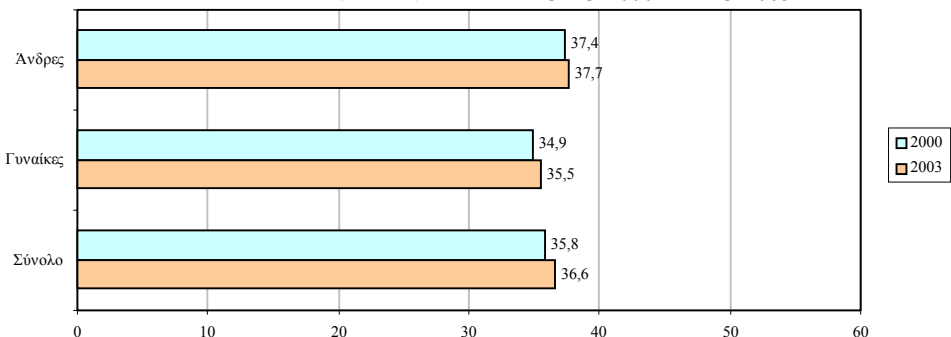
Σημαντική μείωση σημειώθηκε στον **αριθμό των ανέργων γυναικών** την περίοδο 2000-2003 ενώ **αύξηση** υπήρξε στους **άνεργους άνδρες**. Κατά συνέπεια, ο αριθμός των ανέργων ανδρών και ανέργων γυναικών κατά το 2003 κυμαινόταν στα ίδια περίπου επίπεδα. Επισημαίνεται ότι το **ποσοστό ανεργίας στους άνδρες** παρουσίασε **μικρή άνοδο** ενώ στις **γυναίκες** είχε **αξιόλογη πτώση**.



ΗΛΙΚΙΑ ΑΝΕΡΓΩΝ ΚΑΙ ΠΟΣΟΣΤΑ ΑΝΕΡΓΙΑΣ

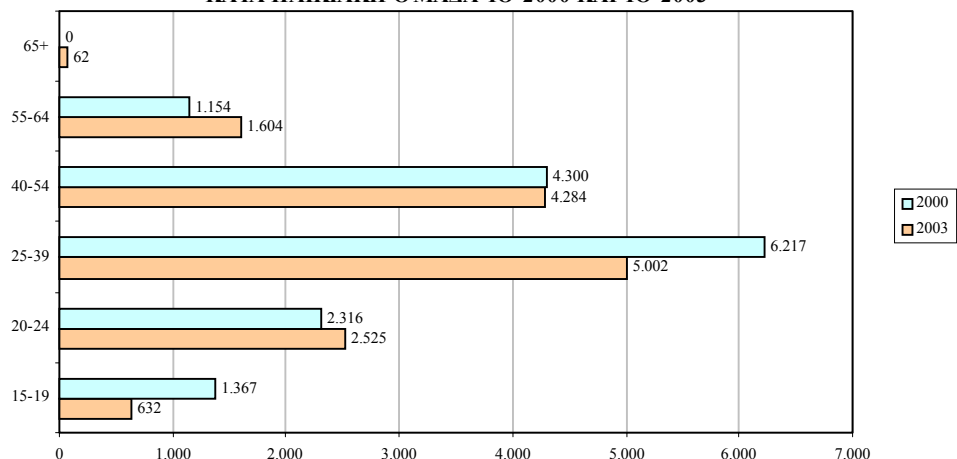
Η μέση ηλικία των ανέργων παρουσίασε μικρή αύξηση την περίοδο 2000-2003. Συγκεκριμένα, από 35,8 χρόνια το 2000 έφτασε στα 36,6 χρόνια το 2003 με τους άνδρες να έχουν τη μεγαλύτερη μέση ηλικία (37,7 χρόνια το 2003).

ΣΧΕΔΙΑΓΡΑΜΜΑ 4
ΜΕΣΗ ΗΛΙΚΙΑ ΑΝΕΡΓΩΝ ΚΑΤΑ ΦΥΛΟ ΤΟ 2000 ΚΑΙ ΤΟ 2003



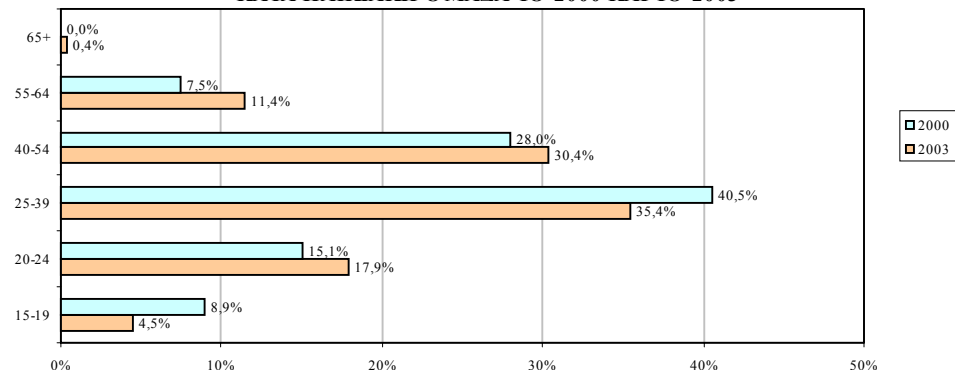
Ο αριθμός των ανέργων παρουσιάζει αυξητική τάση μέχρι την ηλικιακή ομάδα 25-39 χρονών ενώ στη συνέχεια ακολουθεί πτωτική τάση. Σημειώνεται η αξιόλογη μείωση στους ανέργους που εμφανίστηκε στην ηλικιακή ομάδα 25-39 χρονών και η αισθητή αύξηση στην ηλικιακή ομάδα 55-64 χρονών.

ΣΧΕΔΙΑΓΡΑΜΜΑ 5
ΑΡΙΘΜΗΤΙΚΗ ΚΑΤΑΝΟΜΗ ΑΝΕΡΓΩΝ
ΚΑΤΑ ΗΛΙΚΙΑΚΗ ΟΜΑΔΑ ΤΟ 2000 ΚΑΙ ΤΟ 2003



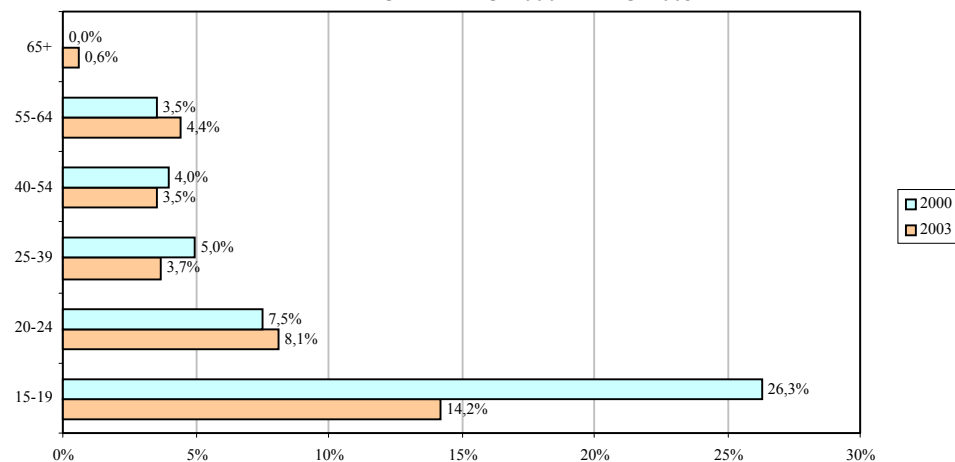
Σχεδόν 6 στους 10 ανέργους κατά το 2003 είχαν ηλικία 39 χρονών και κάτω. Σημαντικό μερίδιο, με αυξητική τάση, παρατηρείται επίσης στην ηλικιακή ομάδα 40-54 χρονών.

ΣΧΕΔΙΑΓΡΑΜΜΑ 6
ΠΟΣΟΣΤΙΑΙΑ ΚΑΤΑΝΟΜΗ ΑΝΕΡΓΩΝ
ΚΑΤΑ ΗΛΙΚΙΑΚΗ ΟΜΑΔΑ ΤΟ 2000 ΚΑΙ ΤΟ 2003



Τα μεγαλύτερα με σημαντική διαφορά ποσοστά ανεργίας παρατηρούνται στις ηλικιακές ομάδες 15-19 χρονών (14,2% το 2003) και 20-24 χρονών (8,1% το 2003). Επισημαίνεται η μεγάλη μείωση που παρουσιάστηκε στο ποσοστό ανεργίας στην ηλικιακή ομάδα 15-19 χρονών.

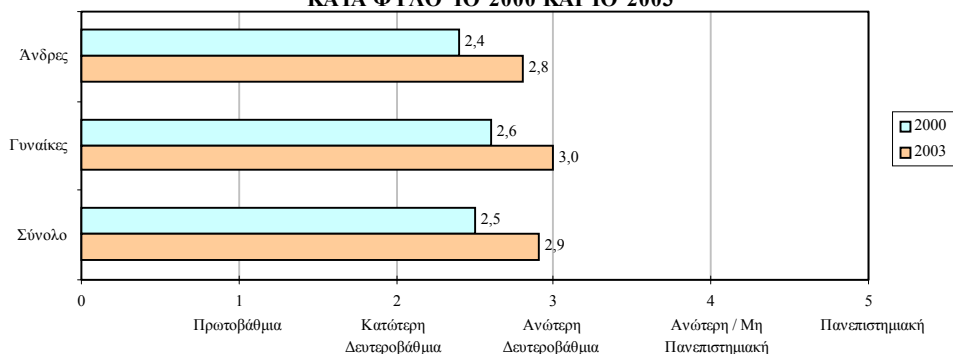
ΣΧΕΔΙΑΓΡΑΜΜΑ 7
ΠΟΣΟΣΤΟ ΑΝΕΡΓΙΑΣ ΚΑΤΑ
ΗΛΙΚΙΑΚΗ ΟΜΑΔΑ ΤΟ 2000 ΚΑΙ ΤΟ 2003



ΜΟΡΦΩΤΙΚΟ ΕΠΙΠΕΔΟ ΑΝΕΡΓΩΝ ΚΑΙ ΠΟΣΟΣΤΑ ΑΝΕΡΓΙΑΣ

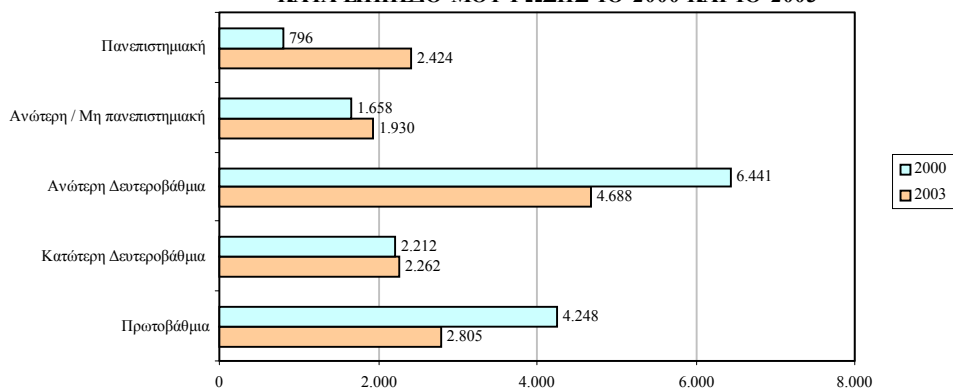
Το μέσο μορφωτικό επίπεδο των ανέργων βελτιώθηκε αισθητά την περίοδο 2000-2003. Συγκεκριμένα, το 2000 κυμαινόταν ανάμεσα στην Κατώτερη και Ανώτερη Δευτεροβάθμια ενώ το 2003 έφτασε σχεδόν στο επίπεδο της Ανώτερης Δευτεροβάθμιας. Επισημαίνεται ότι το μέσο μορφωτικό επίπεδο των ανέργων γυναικών βρίσκεται σε ψηλότερα επίπεδα.

ΣΧΕΔΙΑΓΡΑΜΜΑ 8
ΜΕΣΟ ΜΟΡΦΩΤΙΚΟ ΕΠΙΠΕΔΟ ΑΝΕΡΓΩΝ
ΚΑΤΑ ΦΥΛΟ ΤΟ 2000 ΚΑΙ ΤΟ 2003



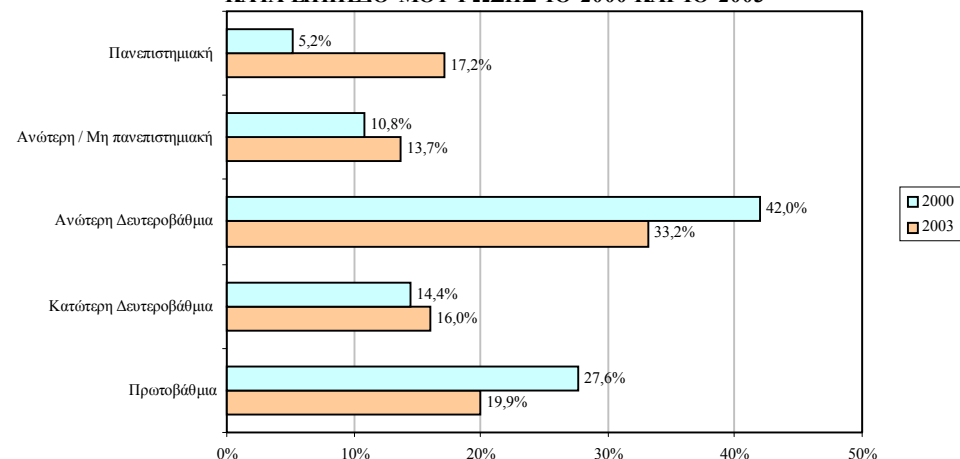
Σημαντική αύξηση παρατηρείται στους ανέργους με Πανεπιστημιακή μόρφωση την περίοδο 2000-2003. Αντίθετα, αξιόλογη μείωση εντοπίζεται στους ανέργους με Πρωτοβάθμια και Ανώτερη Δευτεροβάθμια μόρφωση.

ΣΧΕΔΙΑΓΡΑΜΜΑ 9
ΑΡΙΘΜΗΤΙΚΗ ΚΑΤΑΝΟΜΗ ΑΝΕΡΓΩΝ
ΚΑΤΑ ΕΠΙΠΕΔΟ ΜΟΡΦΩΣΗΣ ΤΟ 2000 ΚΑΙ ΤΟ 2003



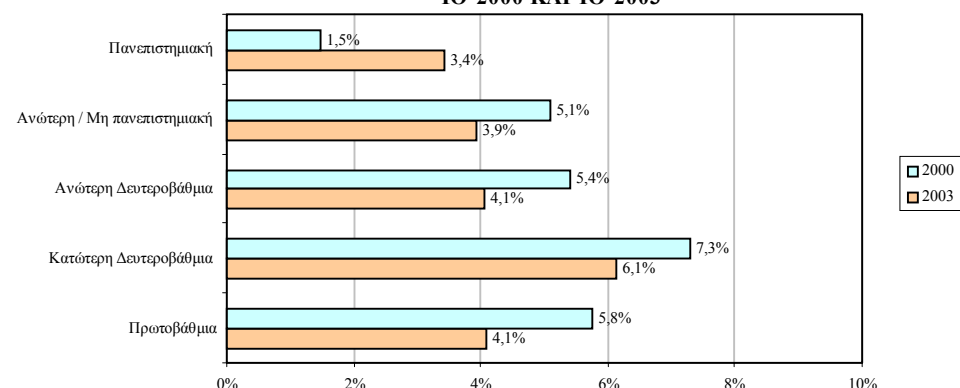
Σχεδόν 7 στους 10 ανέργους κατά το 2003 είχαν Πρωτοβάθμια ή Δευτεροβάθμια μόρφωση. Σημαντικό μερίδιο με μεγάλη αυξητική τάση συγκεντρώνεται επίσης στο επίπεδο της Πανεπιστημιακής μόρφωσης.

ΣΧΕΔΙΑΓΡΑΜΜΑ 10
ΠΟΣΟΣΤΙΑΙΑ ΚΑΤΑΝΟΜΗ ΑΝΕΡΓΩΝ
ΚΑΤΑ ΕΠΙΠΕΔΟ ΜΟΡΦΩΣΗΣ ΤΟ 2000 ΚΑΙ ΤΟ 2003



Το ποσοστό ανεργίας μειώνεται όσο αυξάνεται το επίπεδο μόρφωσης με εξαίρεση το επίπεδο της Πρωτοβάθμιας μόρφωσης. Σημειώνεται η μείωση του ποσοστού που παρατηρείται διαχρονικά σε όλα τα επίπεδα εκτός από του Πανεπιστημίου.

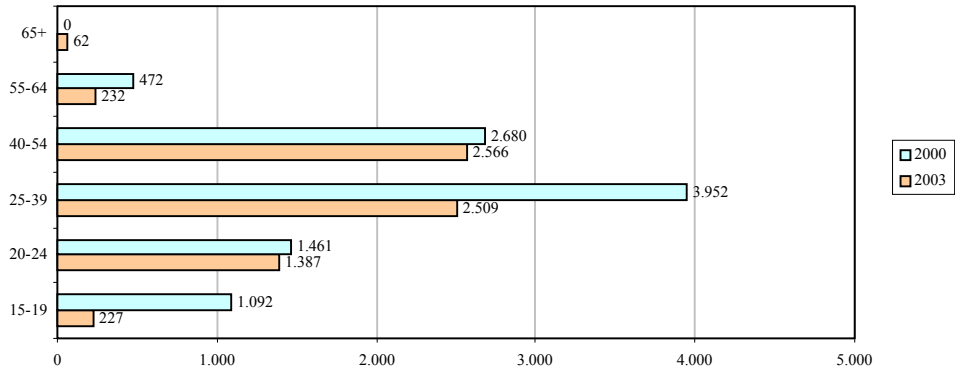
ΣΧΕΔΙΑΓΡΑΜΜΑ 11
ΠΟΣΟΣΤΟ ΑΝΕΡΓΙΑΣ ΚΑΤΑ ΕΠΙΠΕΔΟ ΜΟΡΦΩΣΗΣ
ΤΟ 2000 ΚΑΙ ΤΟ 2003



ΜΕΡΙΔΙΑ ΑΝΕΡΓΩΝ ΓΥΝΑΙΚΩΝ ΚΑΙ ΑΠΟΚΛΙΣΕΙΣ ΑΠΟ ΑΝΕΡΓΟΥΣ ΑΝΔΡΕΣ

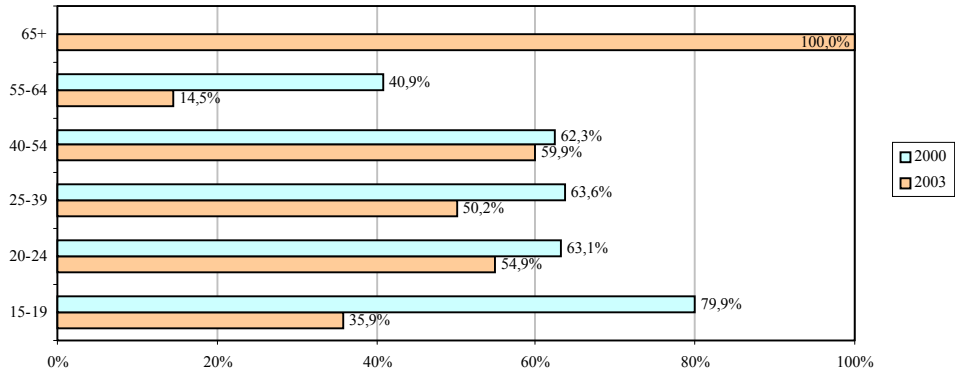
Την περίοδο 2000-2003 οι **άνεργες γυναίκες** παρουσίασαν **μείωση σε όλες σχεδόν τις ηλικιακές ομάδες**, με τις **μεγαλύτερες μειώσεις** να εμφανίζονται στις ηλικιακές ομάδες **15-19 χρονών** και **25-39 χρονών**.

ΣΧΕΔΙΑΓΡΑΜΜΑ 12
ΑΡΙΘΜΗΤΙΚΗ ΚΑΤΑΝΟΜΗ ΑΝΕΡΓΩΝ ΓΥΝΑΙΚΩΝ ΚΑΤΑ ΗΛΙΚΙΑΚΗ ΟΜΑΔΑ ΤΟ 2000 ΚΑΙ ΤΟ 2003



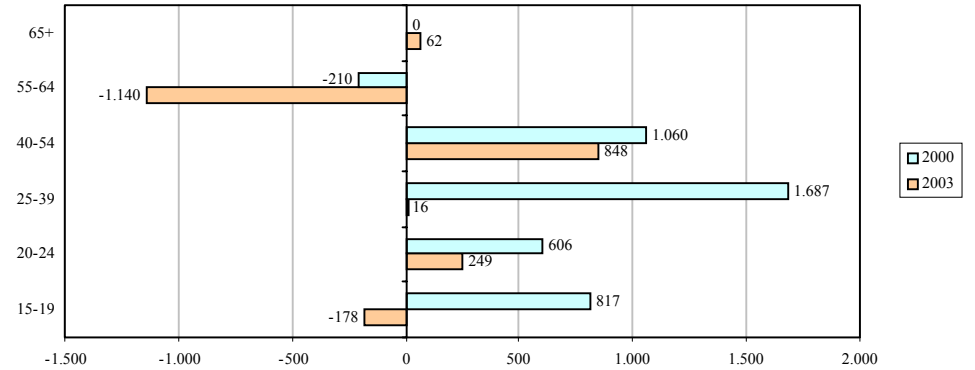
Τα **μερίδια των ανέργων γυναικών** παρουσίασαν κατά την περίοδο 2000-2003 **μειώσεις σε όλες σχεδόν τις ηλικιακές ομάδες**, με τις **σημαντικότερες μειώσεις** να εμφανίζονται στις ηλικιακές ομάδες **15-19 χρονών** και **55-64 χρονών**.

ΣΧΕΔΙΑΓΡΑΜΜΑ 13
ΜΕΡΙΔΙΑ ΑΝΕΡΓΩΝ ΓΥΝΑΙΚΩΝ ΚΑΤΑ ΗΛΙΚΙΑΚΗ ΟΜΑΔΑ ΤΟ 2000 ΚΑΙ ΤΟ 2003



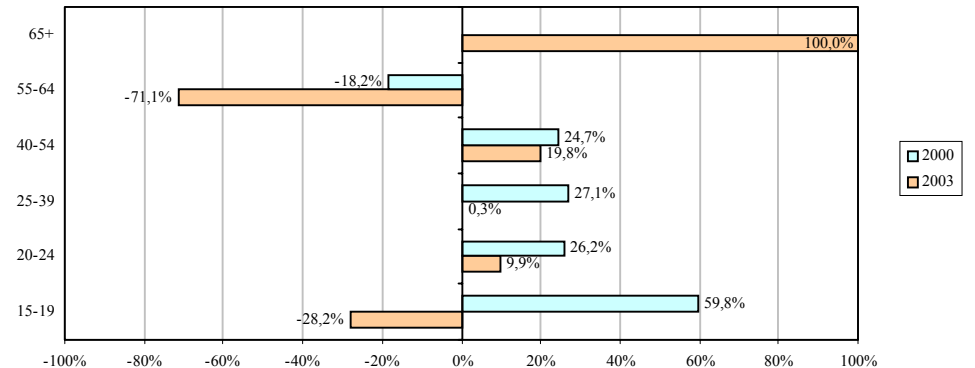
Σημαντική μείωση υπήρξε την περίοδο 2000-2003 στις **αριθμητικές αποκλίσεις** μεταξύ των **ανέργων γυναικών** και **ανέργων ανδρών** στις **περισσότερες ηλικιακές ομάδες**. Επισημαίνεται ότι στις ηλικιακές ομάδες 15-19 χρονών, 20-24 χρονών και 25-39 χρονών ο αριθμός των ανέργων γυναικών είναι περίπου στα ίδια επίπεδα με των ανέργων ανδρών. Αντίθετα, **σημαντικό άνοιγμα της ψαλίδας** παρατηρήθηκε στην ηλικιακή ομάδα **55-64 χρονών**.

ΣΧΕΔΙΑΓΡΑΜΜΑ 14
ΑΡΙΘΜΗΤΙΚΕΣ ΑΠΟΚΛΙΣΕΙΣ ΑΝΕΡΓΩΝ ΓΥΝΑΙΚΩΝ ΑΠΟ ΑΝΕΡΓΟΥΣ ΑΝΔΡΕΣ ΚΑΤΑ ΗΛΙΚΙΑΚΗ ΟΜΑΔΑ ΤΟ 2000 ΚΑΙ ΤΟ 2003



Οι **αποκλίσεις** μεταξύ των **μεριδίων των ανέργων γυναικών** και των **μεριδίων των ανέργων ανδρών** παρουσίασαν διαχρονικά **μείωση** στις περισσότερες ηλικιακές ομάδες. **Σημαντική απόκλιση** το 2003 υπάρχει στην ηλικιακή ομάδα **55-64 χρονών**.

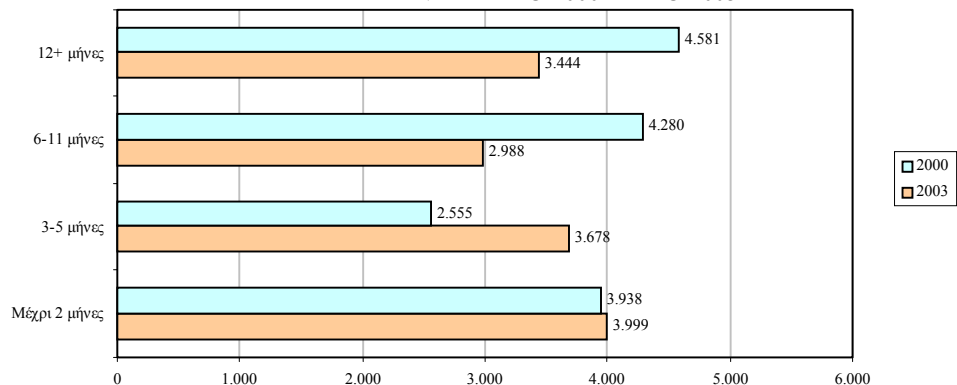
ΣΧΕΔΙΑΓΡΑΜΜΑ 15
ΑΠΟΚΛΙΣΕΙΣ ΜΕΡΙΔΙΩΝ ΑΝΕΡΓΩΝ ΓΥΝΑΙΚΩΝ ΑΠΟ ΜΕΡΙΔΙΑ ΑΝΕΡΓΩΝ ΑΝΔΡΩΝ ΚΑΤΑ ΗΛΙΚΙΑΚΗ ΟΜΑΔΑ ΤΟ 2000 ΚΑΙ ΤΟ 2003



ΔΙΑΡΚΕΙΑ ΑΝΕΡΓΙΑΣ

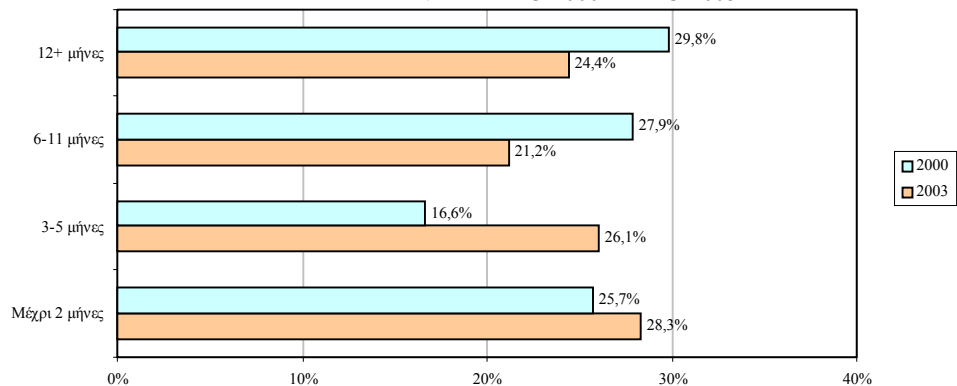
Αξιόλογες μειώσεις παρατηρήθηκαν στους **άνεργους με διάρκεια ανεργίας 6-11 μήνες και 12+ μήνες** την περίοδο 2000-2003. Αντίθετα, **σημαντική αύξηση** υπήρξε στους **άνεργους με διάρκεια ανεργίας 3-5 μήνες**.

ΣΧΕΔΙΑΓΡΑΜΜΑ 16
ΑΡΙΘΜΗΤΙΚΗ ΚΑΤΑΝΟΜΗ ΑΝΕΡΓΩΝ
ΚΑΤΑ ΔΙΑΡΚΕΙΑ ΑΝΕΡΓΙΑΣ ΤΟ 2000 ΚΑΙ ΤΟ 2003



Το **σημαντικότερο μερίδιο** των **άνεργων κατά το 2003** είχαν οι **άνεργοι μέχρι 2 μήνες (28,3%)**. **Σημαντικό μερίδιο** είχαν επίσης οι **άνεργοι με διάρκεια ανεργίας 12+ μήνες (24,4% το 2003)**.

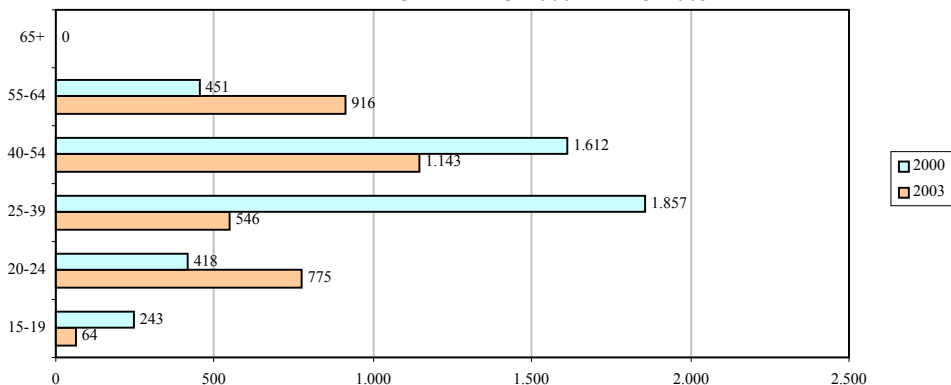
ΣΧΕΔΙΑΓΡΑΜΜΑ 17
ΠΟΣΟΣΤΙΑΙΑ ΚΑΤΑΝΟΜΗ ΑΝΕΡΓΩΝ
ΚΑΤΑ ΔΙΑΡΚΕΙΑ ΑΝΕΡΓΙΑΣ ΤΟ 2000 ΚΑΙ ΤΟ 2003



ΜΑΚΡΟΧΡΟΝΙΑ ΑΝΕΡΓΟΙ (12+ ΜΗΝΕΣ) ΚΑΤΑ ΗΛΙΚΙΑ

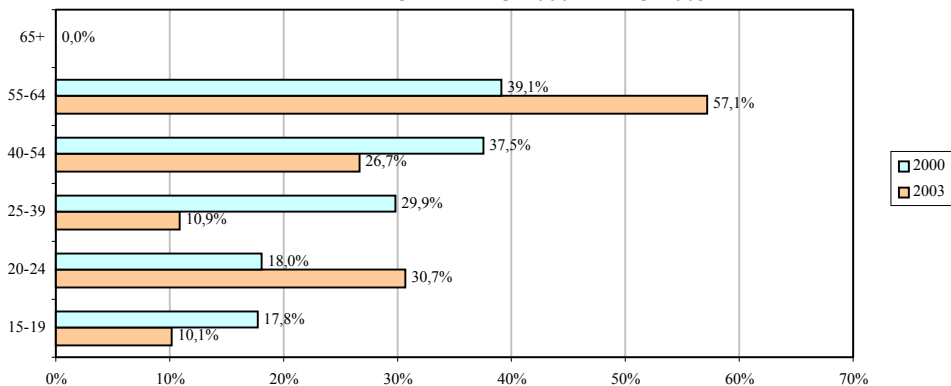
Αξιόλογες μειώσεις παρουσίασαν οι **μακροχρόνια άνεργοι** στις ηλικιακές ομάδες **25-39 χρονών και 40-54 χρονών**. Αντίθετα, **σημαντικές αυξήσεις** σημειώθηκαν στις ηλικιακές ομάδες **20-24 χρονών και 55-64 χρονών**.

ΣΧΕΔΙΑΓΡΑΜΜΑ 18
ΑΡΙΘΜΗΤΙΚΗ ΚΑΤΑΝΟΜΗ ΜΑΚΡΟΧΡΟΝΙΑ ΑΝΕΡΓΩΝ
ΚΑΤΑ ΗΛΙΚΙΑΚΗ ΟΜΑΔΑ ΤΟ 2000 ΚΑΙ ΤΟ 2003



Τα **μεγαλύτερα ποσοστά μακροχρονίας ανεργίας**, με **διαχρονικά αυξητική τάση**, **εντοπίζονται** στις ηλικιακές ομάδες **20-24 χρονών (30,7% το 2003)** και **55-64 χρονών (57,1% το 2003)**.

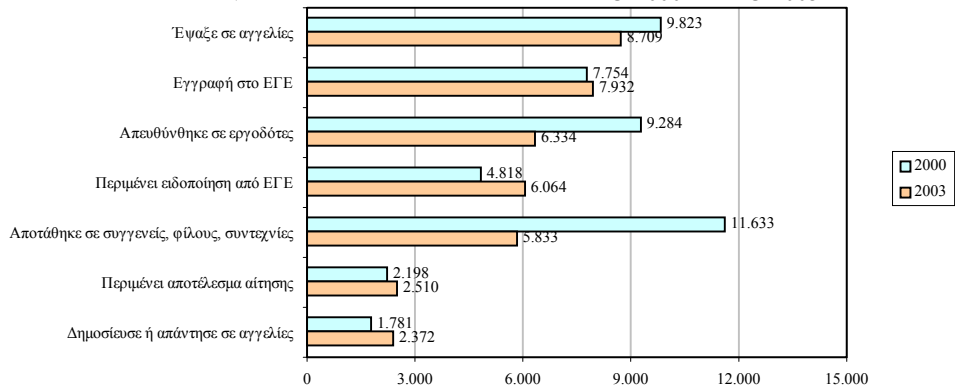
ΣΧΕΔΙΑΓΡΑΜΜΑ 19
ΠΟΣΟΣΤΟ ΜΑΚΡΟΧΡΟΝΙΑΣ ΑΝΕΡΓΙΑΣ
ΚΑΤΑ ΗΛΙΚΙΑΚΗ ΟΜΑΔΑ ΤΟ 2000 ΚΑΙ ΤΟ 2003



ΕΝΕΡΓΕΙΕΣ ΑΝΕΡΓΩΝ ΓΙΑ ΕΞΕΥΡΕΣΗ ΕΡΓΑΣΙΑΣ

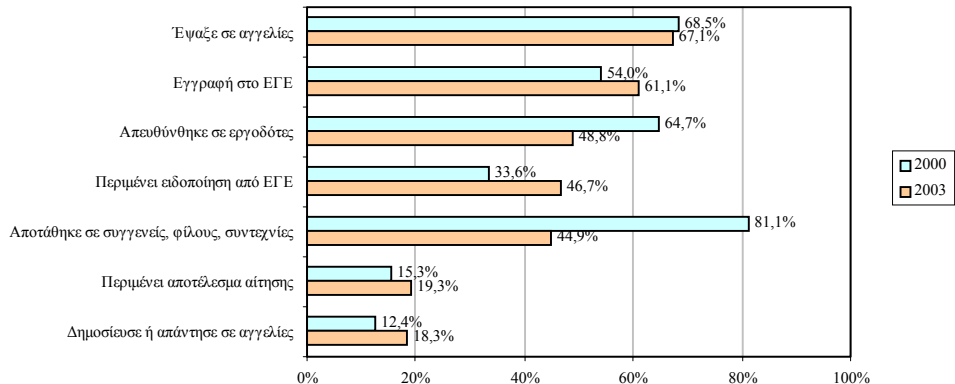
Μεγάλη μείωση παρουσίασε ο αριθμός των ανέργων που αποτάθηκαν σε συγγενείς, φίλους και συντεχνίες ή/και απευθύνθηκαν σε εργοδότες για εξεύρεση εργασίας. Αντίθετα, αξιόλογη ήταν η αύξηση των ανέργων οι οποίοι περιμέναν ειδοποίηση από τα Επαρχιακά Γραφεία Εργασίας.

ΣΧΕΔΙΑΓΡΑΜΜΑ 20
ΑΡΙΘΜΗΤΙΚΗ ΚΑΤΑΝΟΜΗ ΑΝΕΡΓΩΝ ΚΑΤΑ ΕΝΕΡΓΕΙΑ ΓΙΑ ΕΞΕΥΡΕΣΗ ΕΡΓΑΣΙΑΣ ΤΟ 2000 ΚΑΙ ΤΟ 2003



Η **κυριότερη ενέργεια** των ανέργων το 2003 για εξεύρεση εργασίας ήταν μέσα από αγγελίες (67,1%) ενώ σημαντικό μερίδιο τους γράφτηκε στα Επαρχιακά Γραφεία Εργασίας (61,1%).

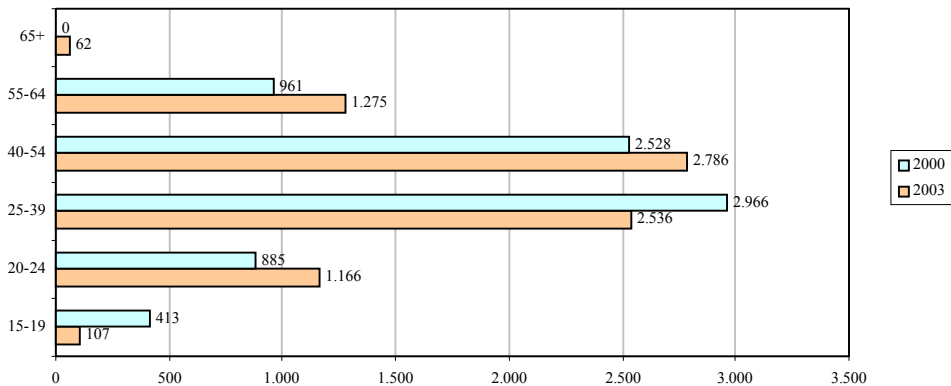
ΣΧΕΔΙΑΓΡΑΜΜΑ 21
ΠΟΣΟΣΤΑ ΚΑΤΑΝΟΜΗΣ ΑΝΕΡΓΩΝ ΚΑΤΑ ΕΝΕΡΓΕΙΑ ΓΙΑ ΕΞΕΥΡΕΣΗ ΕΡΓΑΣΙΑΣ ΤΟ 2000 ΚΑΙ ΤΟ 2003



ΕΓΓΡΑΦΗ ΑΝΕΡΓΩΝ ΣΤΑ ΕΠΑΡΧΙΑΚΑ ΓΡΑΦΕΙΑ ΕΡΓΑΣΙΑΣ

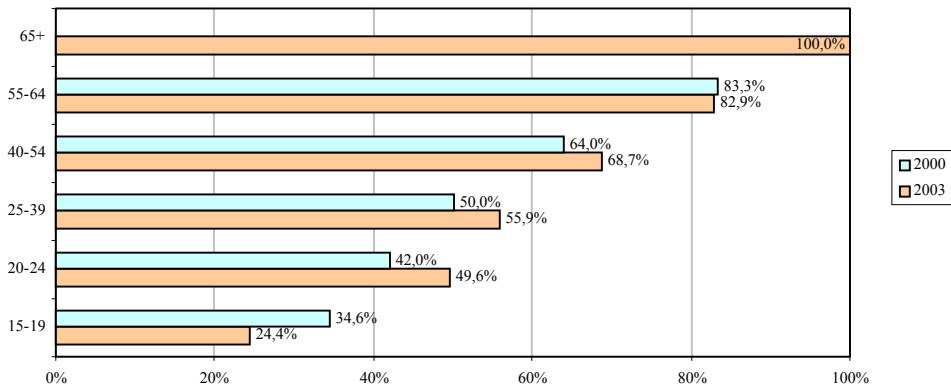
Ο αριθμός των ανέργων με εγγραφή στα Επαρχιακά Γραφεία Εργασίας **αυξάνεται** μέχρι την ηλικιακή ομάδα 40-54 χρονών ενώ στη συνέχεια ακολουθεί πτωτική τάση. Η μεγάλη πλειοψηφία των συγκεκριμένων ανέργων συγκεντρώνεται στις ηλικιακές ομάδες 25-39 χρονών (2.536 το 2003) και 40-54 χρονών (2.786 το 2003).

ΣΧΕΔΙΑΓΡΑΜΜΑ 22
ΑΡΙΘΜΗΤΙΚΗ ΚΑΤΑΝΟΜΗ ΑΝΕΡΓΩΝ ΜΕ ΕΓΓΡΑΦΗ ΣΤΑ ΕΠΑΡΧΙΑΚΑ ΓΡΑΦΕΙΑ ΕΡΓΑΣΙΑΣ ΚΑΤΑ ΗΛΙΚΙΑΚΗ ΟΜΑΔΑ ΤΟ 2000 ΚΑΙ ΤΟ 2003



Το ποσοστό των ανέργων οι οποίοι γράφονται στα Επαρχιακά Γραφεία Εργασίας αυξάνεται ανάλογα με την ηλικιακή ομάδα. Το 2003 από 24,4% στην ηλικιακή ομάδα 15-19 χρονών εκτοξεύτηκε στο 82,9% στην ηλικιακή ομάδα 55-64 χρονών.

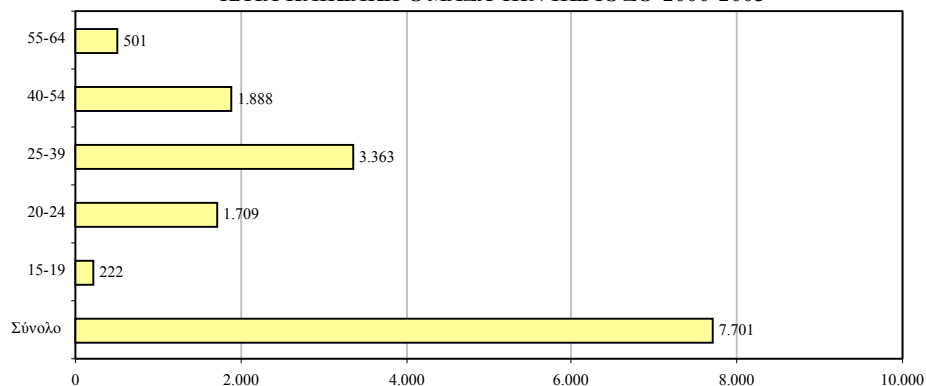
ΣΧΕΔΙΑΓΡΑΜΜΑ 23
ΠΟΣΟΣΤΟ ΑΝΕΡΓΩΝ ΜΕ ΕΓΓΡΑΦΗ ΣΤΑ ΕΠΑΡΧΙΑΚΑ ΓΡΑΦΕΙΑ ΕΡΓΑΣΙΑΣ ΚΑΤΑ ΗΛΙΚΙΑΚΗ ΟΜΑΔΑ ΤΟ 2000 ΚΑΙ ΤΟ 2003



ΚΙΝΗΤΙΚΟΤΗΤΑ ΑΝΕΡΓΩΝ ΠΡΟΣ ΕΡΓΑΣΙΑ

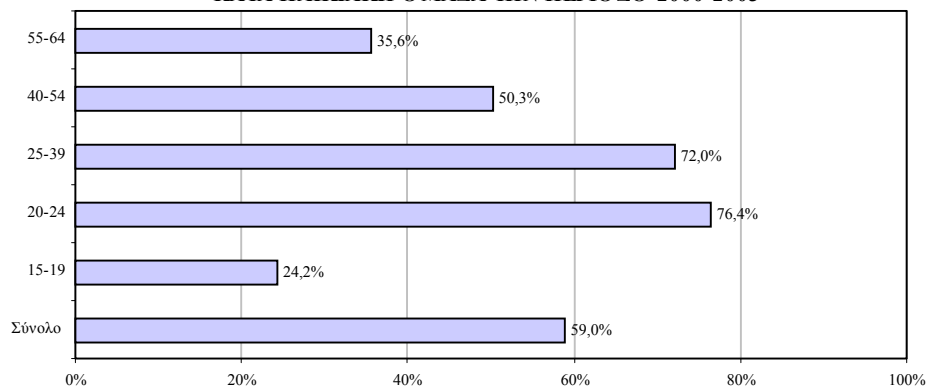
Την περίοδο 2000-2003 η μέση ετήσια διακίνηση ανέργων προς εργασία έφτανε στις **7.701 άτομα**. Το σημαντικότερο μέρος των διακινηθέντων ανέργων προερχόταν από την ηλικιακή ομάδα **25-39 χρονών**.

ΣΧΕΔΙΑΓΡΑΜΜΑ 24
ΜΕΣΗ ΕΤΗΣΙΑ ΔΙΑΚΙΝΗΣΗ ΑΝΕΡΓΩΝ ΠΡΟΣ ΕΡΓΑΣΙΑ
ΚΑΤΑ ΗΛΙΚΙΑΚΗ ΟΜΑΔΑ ΤΗΝ ΠΕΡΙΟΔΟ 2000-2003



Το μέσο ετήσιο ποσοστό διακίνησης ανέργων προς εργασία την περίοδο 2000-2003 ανερχόταν στο **59,0%**, με τους ανέργους ηλικίας **20-24 χρονών** και **25-39 χρονών** να εμφανίζουν τα μεγαλύτερα ποσοστά (76,4% και 72,0% αντίστοιχα).

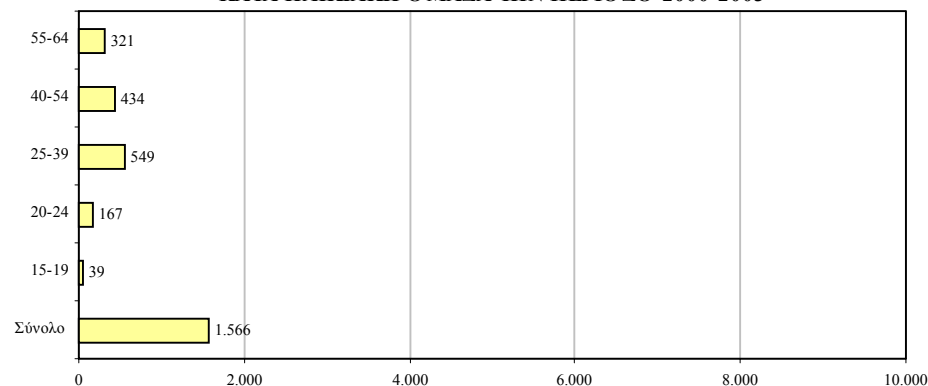
ΣΧΕΔΙΑΓΡΑΜΜΑ 25
ΜΕΣΟ ΕΤΗΣΙΟ ΠΟΣΟΣΤΟ ΔΙΑΚΙΝΗΣΗΣ ΑΝΕΡΓΩΝ ΠΡΟΣ ΕΡΓΑΣΙΑ
ΚΑΤΑ ΗΛΙΚΙΑΚΗ ΟΜΑΔΑ ΤΗΝ ΠΕΡΙΟΔΟ 2000-2003



ΚΙΝΗΤΙΚΟΤΗΤΑ ΑΝΕΡΓΩΝ ΠΡΟΣ ΑΔΡΑΝΕΙΑ

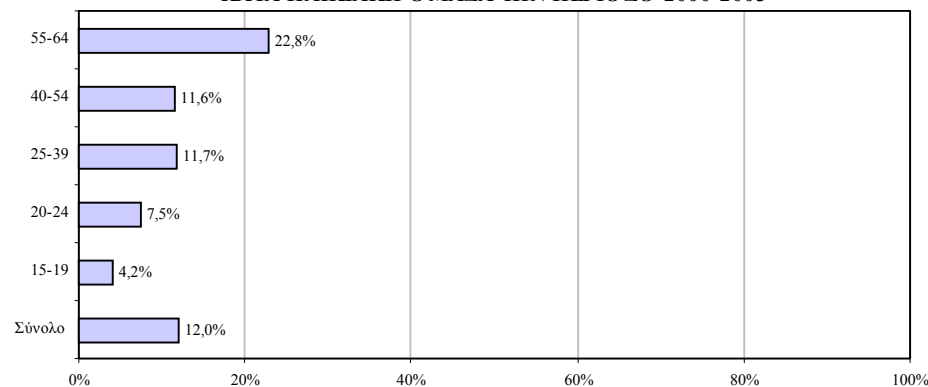
Την περίοδο 2000-2003 η μέση ετήσια διακίνηση ανέργων προς αδράνεια έφτανε στα **1.566 άτομα**. Το σημαντικότερο μέρος των διακινηθέντων ανέργων προερχόταν από τις ηλικιακές ομάδες **25-39 χρονών** και **40-54 χρονών**.

ΣΧΕΔΙΑΓΡΑΜΜΑ 26
ΜΕΣΗ ΕΤΗΣΙΑ ΔΙΑΚΙΝΗΣΗ ΑΝΕΡΓΩΝ ΠΡΟΣ ΑΔΡΑΝΕΙΑ
ΚΑΤΑ ΗΛΙΚΙΑΚΗ ΟΜΑΔΑ ΤΗΝ ΠΕΡΙΟΔΟ 2000-2003



Το μέσο ετήσιο ποσοστό διακίνησης ανέργων προς αδράνεια την περίοδο 2000-2003 ανερχόταν στο **12,0%**, με τους ανέργους ηλικίας **55-64 χρονών** να εμφανίζουν το μεγαλύτερο ποσοστό (22,8%).

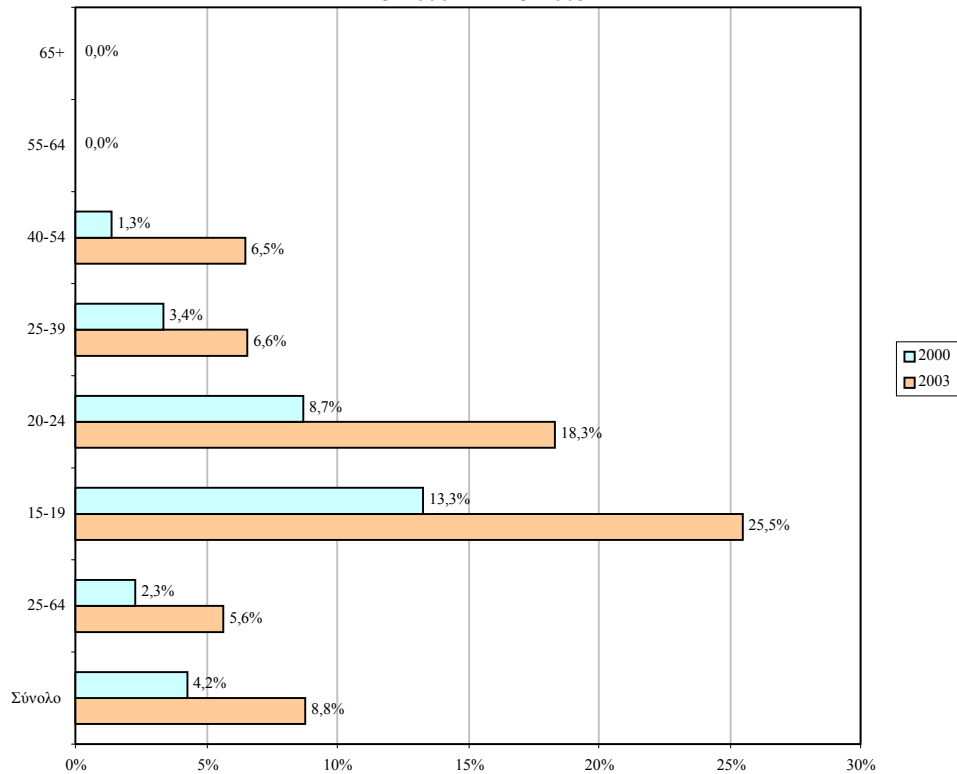
ΣΧΕΔΙΑΓΡΑΜΜΑ 27
ΜΕΣΟ ΕΤΗΣΙΟ ΠΟΣΟΣΤΟ ΔΙΑΚΙΝΗΣΗΣ ΑΝΕΡΓΩΝ ΠΡΟΣ ΑΔΡΑΝΕΙΑ
ΚΑΤΑ ΗΛΙΚΙΑΚΗ ΟΜΑΔΑ ΤΗΝ ΠΕΡΙΟΔΟ 2000-2003



ΣΥΜΜΕΤΟΧΗ ΑΝΕΡΓΩΝ ΣΕ ΕΚΠΑΙΔΕΥΣΗ ΚΑΙ ΚΑΤΑΡΤΙΣΗ

Το ποσοστό συμμετοχής των ανέργων σε εκπαίδευση και κατάρτιση την περίοδο 2000-2003 παρουσίασε αξιόλογη αύξηση, από 4,2% το 2000 έφτασε στο 8,8% το 2003. Τα μεγαλύτερα ποσοστά εμφανίζονται στις ηλικιακές ομάδες 15-19 χρονών (25,5% το 2003) και 20-24 χρονών (18,3% το 2003). Επισημαίνεται η διαχρονικά σημαντική αύξηση του ποσοστού σε όλες σχεδόν τις ηλικιακές ομάδες.

ΣΧΕΔΙΑΓΡΑΜΜΑ 28
ΠΟΣΟΣΤΟ ΣΥΜΜΕΤΟΧΗΣ ΑΝΕΡΓΩΝ ΣΕ ΕΚΠΑΙΔΕΥΣΗ
ΚΑΙ ΚΑΤΑΡΤΙΣΗ ΚΑΤΑ ΗΛΙΚΙΑΚΗ ΟΜΑΔΑ
ΤΟ 2000 ΚΑΙ ΤΟ 2003



Αρχή Ανάπτυξης Ανθρώπινου Δυναμικού (ΑνΑΔ)

Αναβύσσου 2, 2025 Στρόβολος, Τ.Θ. 25431, 1392 Λευκωσία, Κύπρος

Τηλέφωνο: 22515000, Τηλεομοιότυπο: 22496949

Ιστοσελίδα: www.hrdauth.org.cy Ηλεκτρονικό ταχυδρομείο: hrda@hrdauth.org.cy