

## ΑΞΙΟΛΟΓΗΣΗ ΤΩΝ ΕΠΙΔΡΑΣΕΩΝ ΤΩΝ ΤΑΧΥΡΡΥΘΜΩΝ ΠΡΟΓΡΑΜΜΑΤΩΝ ΑΡΧΙΚΗΣ ΚΑΤΑΡΤΙΣΗΣ 2013 – 2015

Η αξιολόγηση των κοινωνικών παρεμβάσεων, περιλαμβανομένων των δραστηριοτήτων κατάρτισης και ανάπτυξης του ανθρώπινου δυναμικού, είναι για την Αρχή Ανάπτυξης Ανθρώπινου Δυναμικού (ΑνΑΔ) δραστηριότητα υψηλής προτεραιότητας. Η ΑνΑΔ έχει ως πάγια επιδίωξη τον απολογισμό, τη λογοδοσία και τη διαφάνεια αναφορικά με τις επιδράσεις των παρεμβάσεων της στο ανθρώπινο δυναμικό, στις επιχειρήσεις αλλά και γενικότερα στην οικονομία και κοινωνία της Κύπρου. **Σκοπός των Ταχύρρυθμων Προγραμμάτων** ήταν η βασική αρχική κατάρτιση σε ανειδίκευτα άτομα που εισέρχονταν στην αγορά εργασίας ή σε ανέργους, για να μπορέσουν να απασχοληθούν σε επαγγέλματα στα οποία υπάρχει ζήτηση ειδικευμένου ανθρώπινου δυναμικού. Η έναρξη των ταχύρρυθμων προγραμμάτων τοποθετείται χρονικά με την ίδρυση της ΑνΑΔ το 1979 και η λειτουργία τους τερματίστηκε στις 31 Δεκεμβρίου 2014.

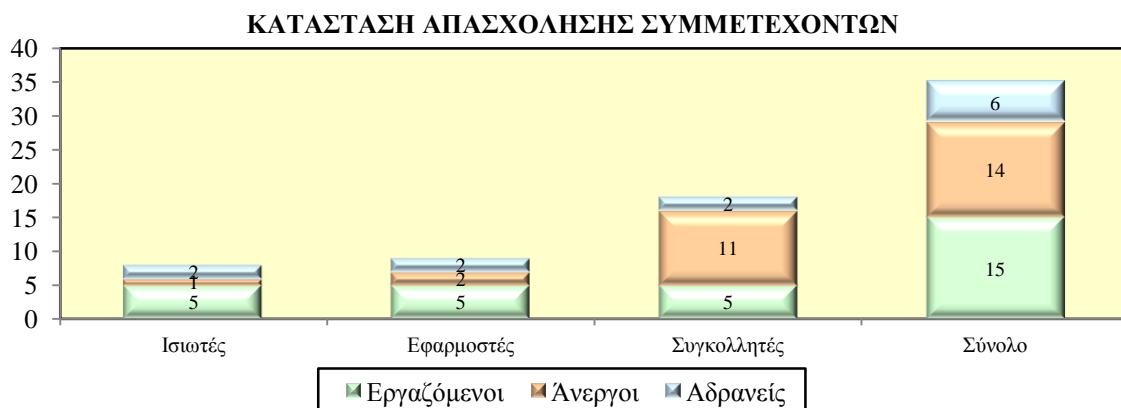
**Βασική επιδίωξη της μελέτης** είναι η αξιολόγηση των επιδράσεων στα επωφελούμενα άτομα από τη συμμετοχή τους στα Ταχύρρυθμα Προγράμματα μέσα στην περίοδο 2013 – 2015. Ο πληθυσμός των ατόμων διαχωρίστηκε με βάση τα τρία επαγγέλματα στα οποία εφαρμόστηκαν Ταχύρρυθμα Προγράμματα:

- Ισιωτές Αυτοκινήτων.
- Εφαρμοστές Βιομηχανικών Σωληνώσεων Υψηλής Πίεσης.
- Συγκολλητές Λαμαρίνων Υψηλής Πίεσης.

Τα **αποτελέσματα αξιολόγησης αποτελούν σημαντική πηγή τροφοδότησης** για την υλοποίηση του νέου Σχεδίου της ΑνΑΔ «Προγράμματα Κατάρτισης Ανέργων», με απώτερο στόχο πάντοτε την ένταξη/επανένταξη των ανέργων στην απασχόληση.

### A. Επίδραση του Σχεδίου στην Απασχολησιμότητα

**Οι 15 από τους 35 συμμετέχοντες των Ταχύρρυθμων Προγραμμάτων που έλαβαν μέρος στην έρευνα ήταν εργαζόμενοι (42,9%)** κατά τη στιγμή της τηλεφωνικής έρευνας πεδίου (Οκτώβριος 2015).

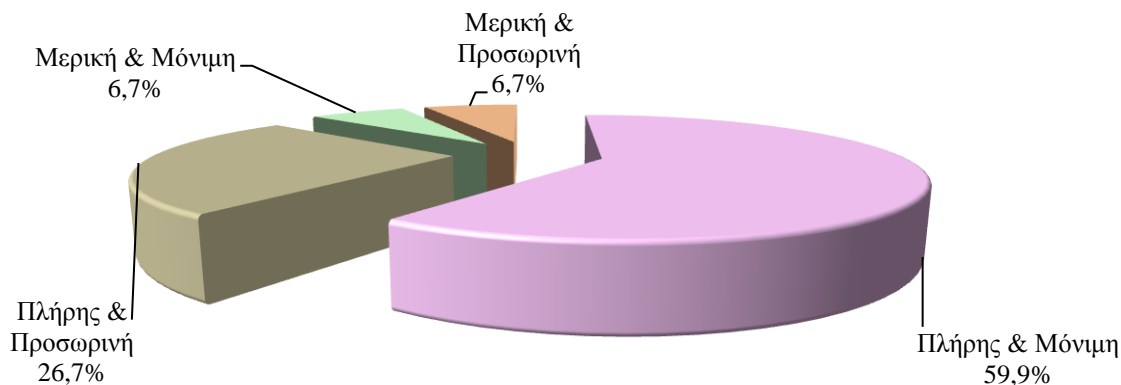


Από τους συμμετέχοντες οι οποίοι κατάρτιστηκαν στο επάγγελμα του **Ισιωτή**, φαίνεται ότι **κανένας δεν εξασκούσε το επάγγελμα**. Στους **Εφαρμοστές** φαίνεται ότι μόνο ένας από τους 5 που εργάζονται εξασκούσε το συγκεκριμένο επάγγελμα ενώ εντοπίστηκε και άτομο το οποίο εξασκούσε το επάγγελμα του συγκολλητή μετάλλων. Στους **Συγκολλητές**, **οι 3 από τους εργαζόμενους (60,0%) φαίνεται να βρήκαν εργασία στο επάγγελμα που κατάρτιστηκαν**. Ο βαθμός επιτυχίας στην εξασφάλιση απασχόλησης

επηρεάστηκε σημαντικά από τις αντίξοες συνθήκες της οικονομικής κρίσης της περιόδου 2013 – 2015 αλλά και από τη μη προώθηση της κατασκευής τερματικού υγροποίησης φυσικού αερίου στην Κύπρο.

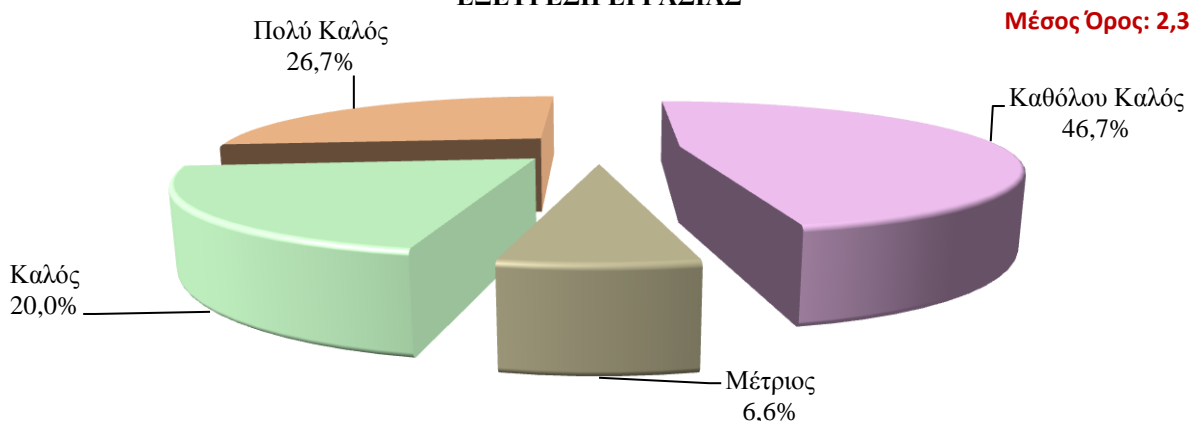
**Η πλειοψηφία των συμμετεχόντων και συγκεκριμένα τα 9 από τα 15 άτομα (59,9%), εργάζονται με καθεστώς πλήρους και μόνιμης απασχόλησης.**

#### ΚΑΘΕΣΤΩΣ ΑΠΑΣΧΟΛΗΣΗΣ ΣΥΜΜΕΤΕΧΟΝΤΩΝ



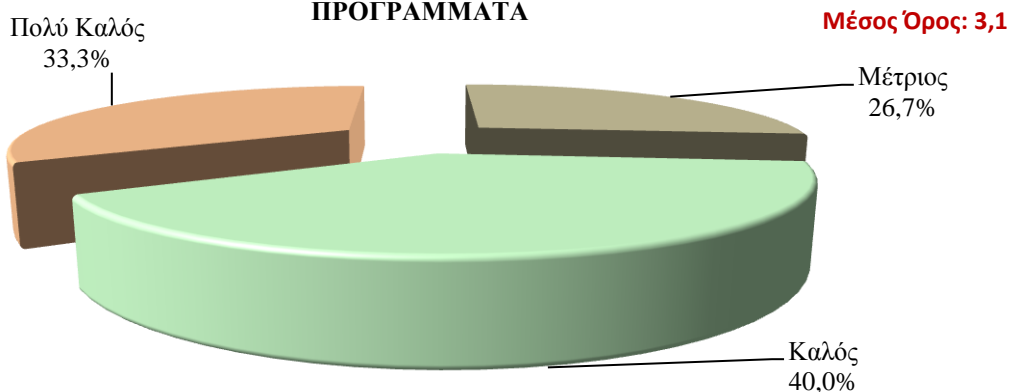
Παρόλο που 7 στους 15 συμμετέχοντες που απασχολούνται (46,7%) αξιολογούν με καλό ή πολύ καλό τον βαθμό επίδρασης των Ταχύρρυθμων Προγραμμάτων στην εξεύρεση εργασίας, εντούτοις αντίστοιχος αριθμός δεν αξιολογούν καθόλου καλά τον βαθμό επίδρασης τους στην εξεύρεση εργασίας.

#### ΒΑΘΜΟΣ ΕΠΙΔΡΑΣΗΣ ΤΩΝ ΤΑΧΥΡΡΥΘΜΩΝ ΠΡΟΓΡΑΜΜΑΤΩΝ ΣΤΗΝ ΕΞΕΥΡΕΣΗ ΕΡΓΑΣΙΑΣ



Η πλειοψηφία των συμμετεχόντων που απασχολούνται (11 στους 15 ή 73,3%) θεωρούν από χρήσιμες μέχρι πολύ χρήσιμες τις γνώσεις και δεξιότητες που απόκτησαν μέσω της συμμετοχής τους.

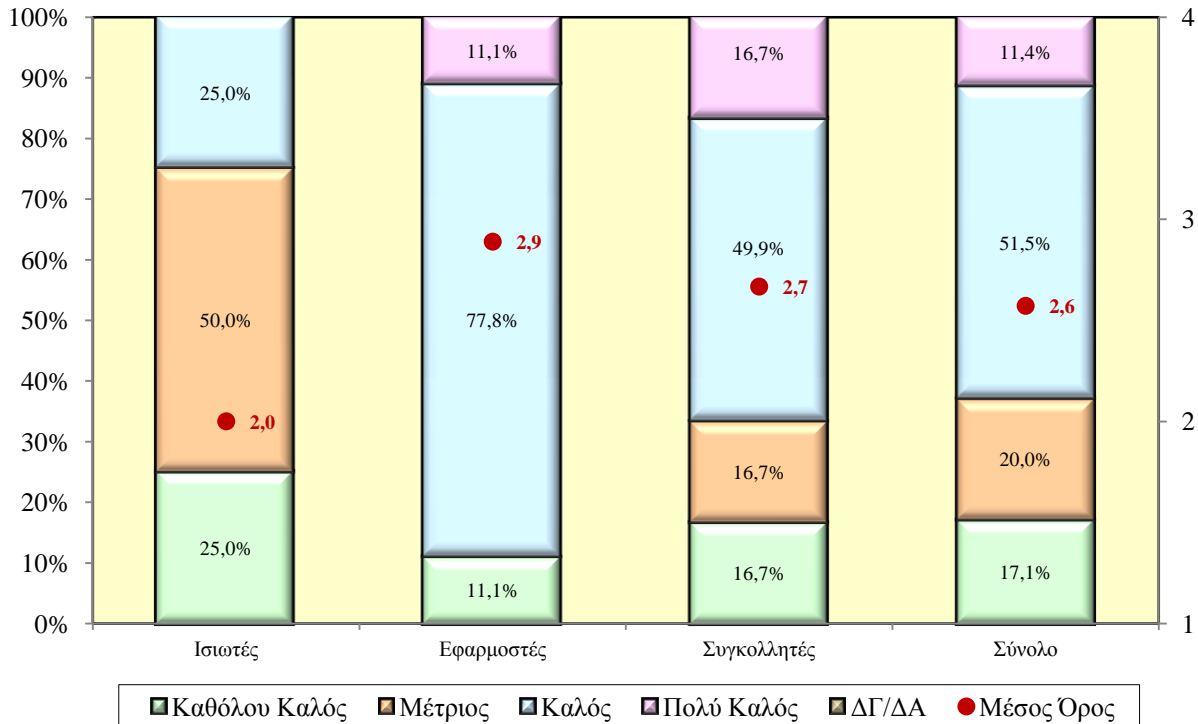
#### ΒΑΘΜΟΣ ΧΡΗΣΙΜΟΤΗΤΑΣ ΓΝΩΣΕΩΝ ΚΑΙ ΔΕΞΙΟΤΗΤΩΝ ΠΟΥ ΑΠΟΚΤΗΘΗΚΑΝ ΑΠΟ ΤΗ ΣΥΜΜΕΤΟΧΗ ΣΤΑ ΤΑΧΥΡΡΥΘΜΑ ΠΡΟΓΡΑΜΜΑΤΑ



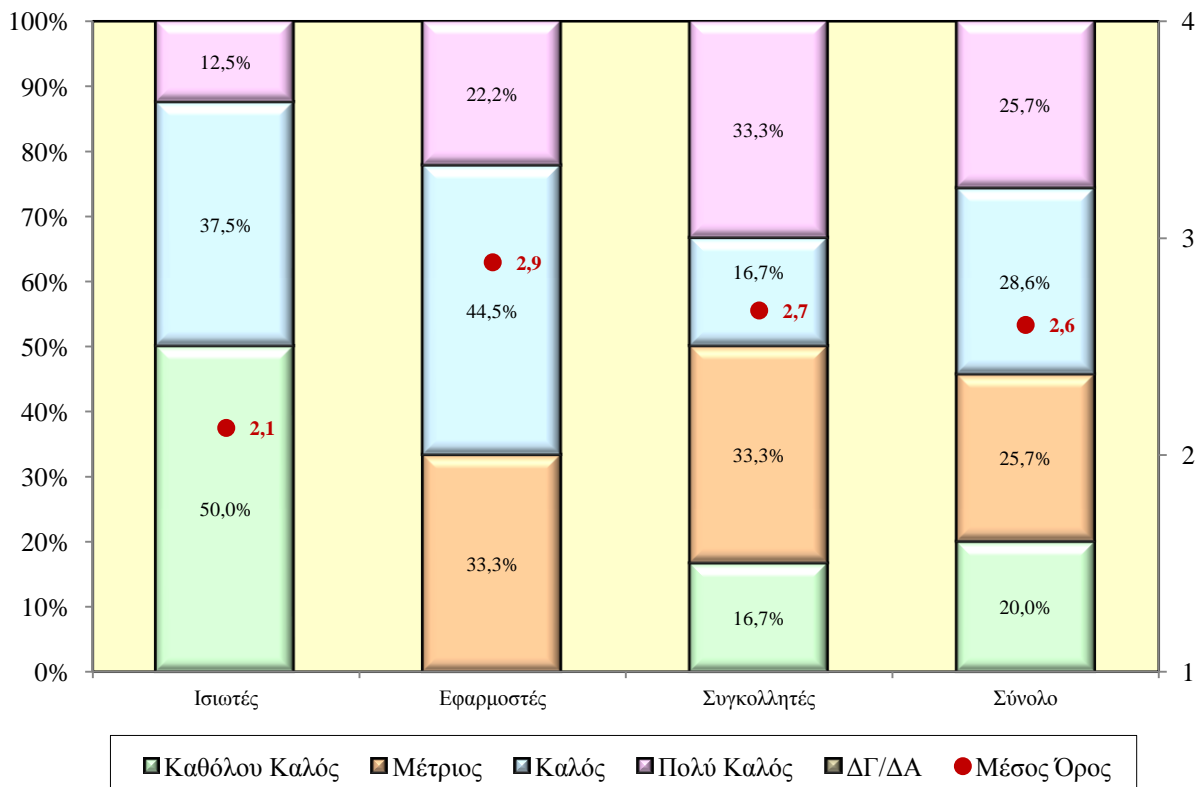
## B. Αξιοποίηση Γνώσεων και Δεξιοτήτων & Προοπτικές Απασχόλησης

Η πλειοψηφία των συμμετεχόντων (62,9%) αξιολογούν από πολύ καλό ως καλό τον βαθμό αξιοποίησης των γνώσεων και δεξιοτήτων που αποκτήθηκαν (51,5% και 11,4% αντίστοιχα). Πάνω από 5 στους 10 (54,3%) θεωρούν ότι η συμμετοχή τους βελτίωσε τις προοπτικές απασχόλησής τους.

**ΒΑΘΜΟΣ ΑΞΙΟΠΟΙΗΣΗΣ ΤΩΝ ΓΝΩΣΕΩΝ ΚΑΙ ΔΕΞΙΟΤΗΤΩΝ ΠΟΥ ΑΠΟΚΤΗΘΗΚΑΝ ΑΠΟ ΤΑ ΤΑΧΥΡΡΥΘΜΑ ΠΡΟΓΡΑΜΜΑΤΑ**

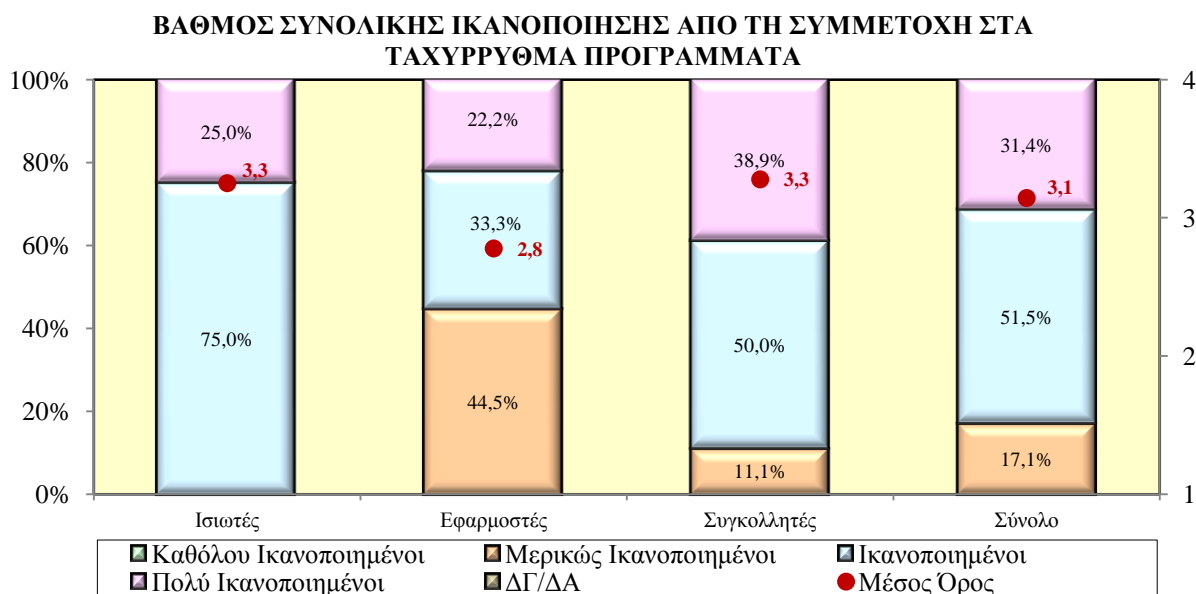


**ΒΑΘΜΟΣ ΒΕΛΤΙΩΣΗΣ ΤΩΝ ΠΡΟΟΠΤΙΚΩΝ ΑΠΑΣΧΟΛΗΣΗΣ**

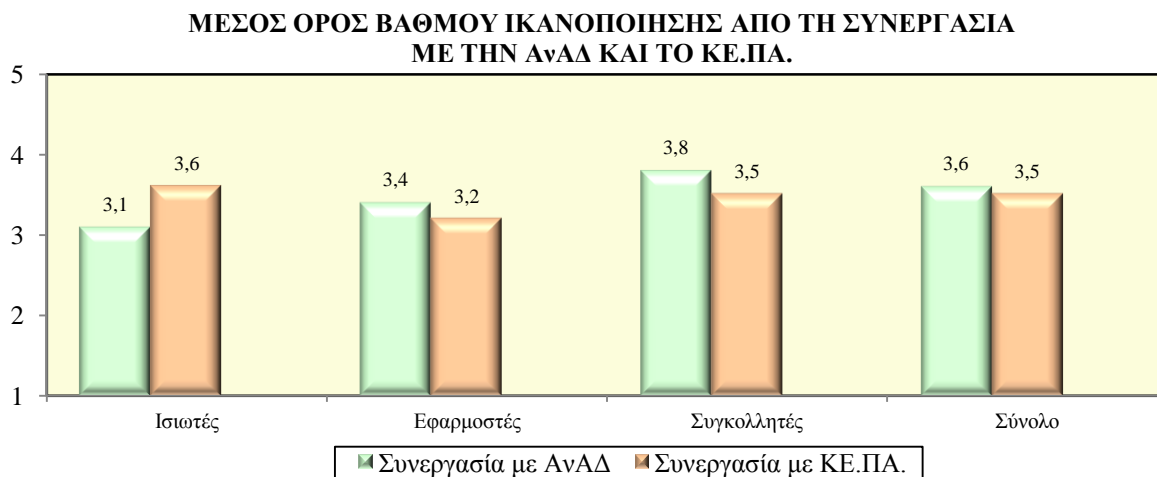


## Γ. Ικανοποίηση Επωφελοούμενων από το Σχέδιο

Η μεγάλη πλειοψηφία των συμμετεχόντων (82,9%) στα Ταχύρρυθμα Προγράμματα είναι είτε πολύ ικανοποιημένοι ή ικανοποιημένοι από το πρόγραμμα στο οποίο συμμετείχαν και θα παρότρυναν τρίτους για να συμμετάσχουν σε παρόμοιο Σχέδιο (91,4%).



Ο μέσος όρος βαθμολογίας που δόθηκε από τους συμμετέχοντες σε σχέση με τη συνεργασία με την ΑνΑΔ και το Κέντρο Παραγωγικότητας (ΚΕ.ΠΑ) είναι πολύ ικανοποιητικός και ανέρχεται στο 3,6 και 3,5 αντίστοιχα.



## Δ. Δημογραφικά Στοιχεία Ατόμων

Τα δημογραφικά στοιχεία αφορούν τα 45 άτομα που ολοκλήρωσαν με επιτυχία τη συμμετοχή τους στα Ταχύρρυθμα Προγράμματα.

- Φύλο: Άνδρες (100,0%)
- Ηλικία: 18-24 (62,2%), 25-29 (15,6%), 30-34 (8,9%), 35-39 (4,4%), 40 & άνω (8,9%)
- Εκπαίδευση: Λύκειο (62,3%), Τεχνικές σχολές (28,9%), Σύστημα Μαθητείας (4,4%), Ανώτερη μεταλυκειακή μη πανεπιστημιακή εκπαίδευση (2,2%), Πανεπιστημιακή εκπαίδευση (2,2%)
- Επαρχία: Λευκωσία (53,3%), Λεμεσός (35,6%), Λάρνακα (6,7%), Αμμόχωστος (2,2%), Πάφος (2,2%)