

Διαχρονικές Τάσεις Δεικτών Ανθρώπινου Δυναμικού στην Κύπρο: Συμμετοχή σε Κατάρτιση 2004-2010



**ΔΙΑΧΡΟΝΙΚΕΣ ΤΑΣΕΙΣ ΔΕΙΚΤΩΝ
ΑΝΘΡΩΠΙΝΟΥ ΔΥΝΑΜΙΚΟΥ ΣΤΗΝ ΚΥΠΡΟ**

Συμμετοχή σε Κατάρτιση

2 0 0 4 - 2 0 1 0

ΔΙΕΥΘΥΝΣΗ ΕΡΕΥΝΑΣ ΚΑΙ ΠΡΟΓΡΑΜΜΑΤΙΣΜΟΥ

ΑΡΧΗ ΑΝΑΠΤΥΞΗΣ ΑΝΘΡΩΠΙΝΟΥ ΔΥΝΑΜΙΚΟΥ

ΙΟΥΛΙΟΣ 2011



Υπεύθυνοι Λειτουργοί

Κυριάκος Κυριάκου, *Λειτουργός Ανθρώπινου Δυναμικού 1^{ης} Τάξης*

Αλέξης Ιωάννου, *Λειτουργός Ανθρώπινου Δυναμικού*

Συνεργασία με Στατιστική Υπηρεσία

Αλέκος Αγαθαγγέλου, *Πρώτος Λειτουργός Στατιστικής*

Ελένη Χριστοδουλίδου, *Λειτουργός Στατιστικής Α*

Συντονισμός

Γιάννης Μουρουζίδης, *Ανώτερος Λειτουργός Ανθρώπινου Δυναμικού*

Εποπτεία

Ξενάκης Μιχαηλίδης, *Διευθυντής Έρευνας και Προγραμματισμού*

Γενική ευθύνη

Δρ Γιώργος Όξινος, *Γενικός Διευθυντής*

.....
Αναδημοσίευση μέρους ή ολόκληρου του ενημερωτικού εντύπου επιτρέπεται νοουμένου ότι αναφέρεται η πηγή.

ΠΡΟΟΙΜΙΟ

Η παρούσα μελέτη εξετάζει τις διαχρονικές τάσεις των δεικτών συμμετοχής σε κατάρτιση στην Κύπρο. Ειδικότερα, αναλύονται οι διαχρονικές τάσεις για τα γενικά ποσοστά συμμετοχής του πληθυσμού σε κατάρτιση καθώς και τα ποσοστά συμμετοχής των απασχολουμένων σε κατάρτιση κατά τομέα οικονομικής δραστηριότητας και επαγγελματική κατηγορία.

Ανάμεσα στις κεντρικές επιδιώξεις κάθε κράτους είναι η δημιουργία μιας σύγχρονης και ευέλικτης αγοράς εργασίας και ενός άρτια καταρτισμένου ανθρώπινου δυναμικού ικανού να ανταποκρίνεται αποτελεσματικά στις συνεχώς αυξανόμενες προκλήσεις και απαιτήσεις της οικονομίας. Αυτός ο στρατηγικός στόχος καταλαμβάνει εξέχουσα θέση και στο πρόγραμμα δράσης για προώθηση της Στρατηγικής «Ευρώπη 2020».

Σημαντικό εργαλείο για παρακολούθηση της υλοποίησης αυτού του στρατηγικού στόχου αποτελεί η συστηματική παρακολούθηση των διαχρονικών τάσεων που διαμορφώνονται τόσο στην αγορά εργασίας όσο και στον τομέα της εκπαίδευσης και κατάρτισης στην Κύπρο. Στο πλαίσιο αυτό, η ΑνΑΔ καθιέρωσε την περιοδική εκπόνηση πέντε ξεχωριστών αλλά αλληλοσυμπληρούμενων μελετών, οι οποίες αναλύουν διεξοδικά τις διαχρονικές τάσεις των δεικτών ανθρώπινου δυναμικού στην Κύπρο.

Προσδοκάται ότι οι διαπιστώσεις και τα συμπεράσματα που αναδύονται μέσα από την παρούσα μελέτη θα αξιοποιηθούν κατάλληλα στη λήψη ορθολογιστικών αποφάσεων πολιτικής και στην τροχοδρόμηση κατάλληλων ενεργειών από όλους τους εμπλεκόμενους φορείς.

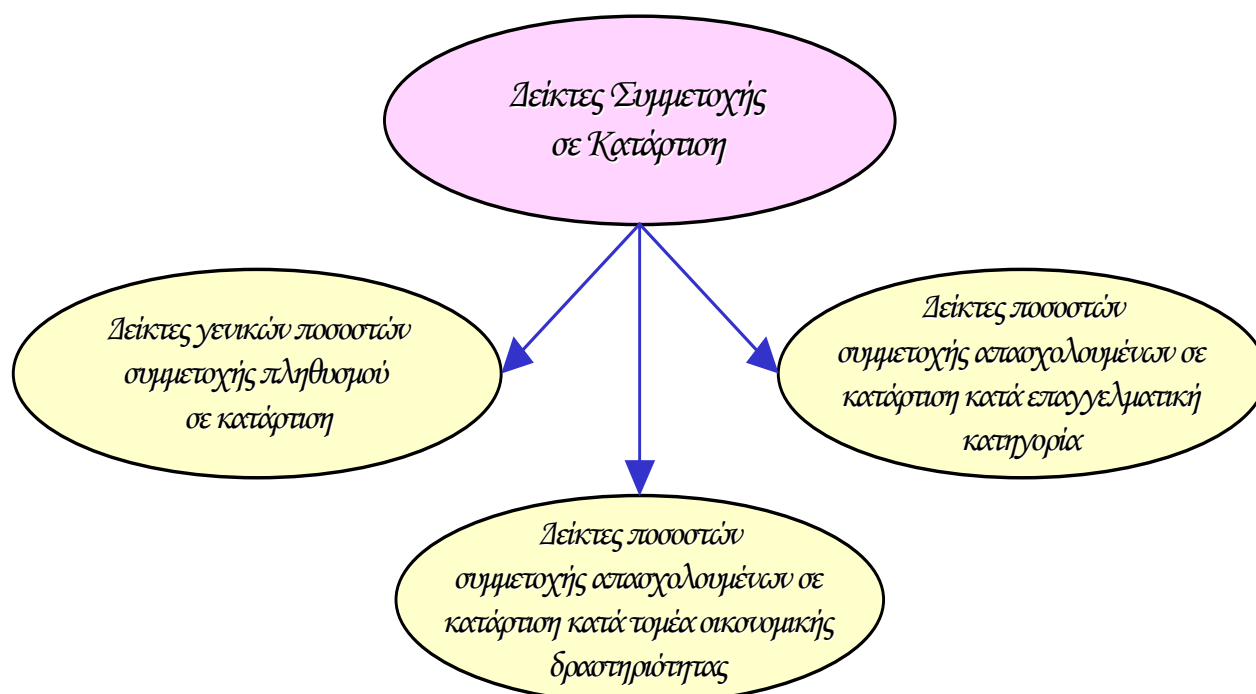
Για την επιτυχή ολοκλήρωση της μελέτης καθοριστικής σημασίας ήταν η εξασφάλιση αναγκαίων στοιχείων και πληροφοριών από τη Στατιστική Υπηρεσία προς την οποία η ΑνΑΔ εκφράζει και δημόσια τις ευχαριστίες της.

ΣΚΟΠΟΣ ΤΗΣ ΜΕΛΕΤΗΣ

Βασική επιδίωξη της μελέτης είναι η **ολοκληρωμένη και σε βάθος εξέταση των διαχρονικών τάσεων** που διαμορφώνονται αναφορικά με τους **δείκτες συμμετοχής σε κατάρτιση στην Κύπρο κατά την περίοδο 2004-2010**.

ΕΚΤΑΣΗ ΤΗΣ ΜΕΛΕΤΗΣ

Στη μελέτη παρουσιάζονται διαχρονικά στοιχεία σε σχέση με τους **δείκτες των γενικών ποσοστών συμμετοχής του πληθυσμού σε κατάρτιση** καθώς και τους **δείκτες των ποσοστών συμμετοχής των απασχολουμένων σε κατάρτιση κατά τομέα οικονομικής δραστηριότητας και επαγγελματική κατηγορία**.



Τα στοιχεία και οι πληροφορίες που παρουσιάζονται για κάθε δείκτη αφορούν την περιγραφή του και την πηγή πληροφοριών καθώς και τα στοιχεία που αξιοποιήθηκαν στον υπολογισμό του.

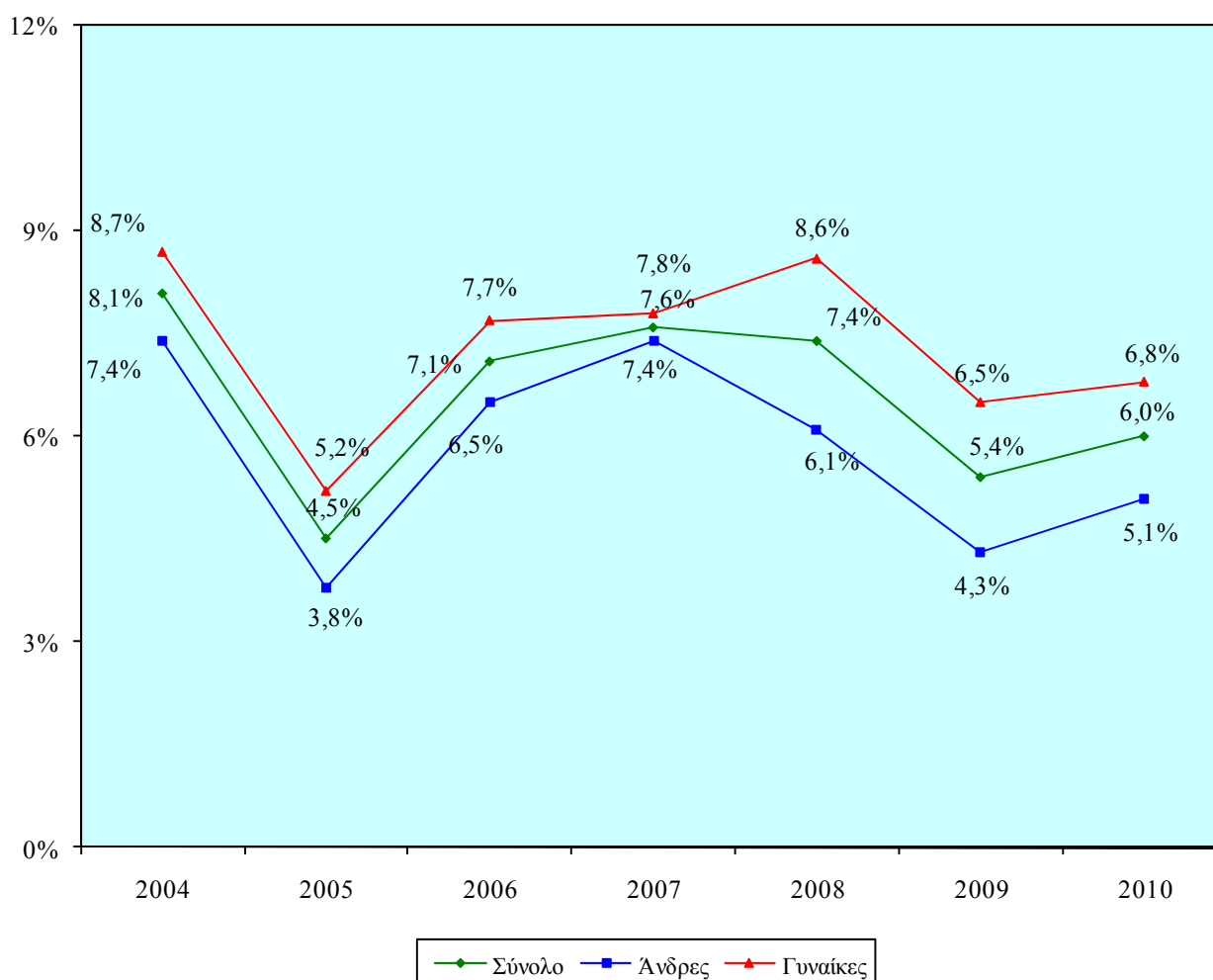
Οι διαχρονικές τάσεις των δεικτών συμμετοχής σε κατάρτιση υπολογίζονται τόσο για το **σύνολο** όσο και για τους **άνδρες** και τις **γυναίκες** ξεχωριστά ενώ εξετάζεται και το **χάσμα** στον κάθε δείκτη μεταξύ των δύο φύλων.

Η **βασική πηγή πληροφοριών** είναι η Στατιστική Υπηρεσία της Κύπρου όπου αντλήθηκαν στοιχεία από την **Έρευνα Εργατικού Δυναμικού**. Τα στοιχεία αυτά αφορούν την περίοδο **2004-2010**.

ΓΕΝΙΚΑ ΠΟΣΟΣΤΑ ΣΥΜΜΕΤΟΧΗΣ ΣΕ ΚΑΤΑΡΤΙΣΗ ΤΟΥ ΠΛΗΘΥΣΜΟΥ 25-64 ΧΡΟΝΩΝ

Το γενικό ποσοστό συμμετοχής σε κατάρτιση του πληθυσμού 25-64 χρονών¹ στην Κύπρο την περίοδο 2004-2010 είχε κατά κανόνα καθοδική τάση και από 8,1% το 2004 κατήλθε στο 6,0% το 2010.

ΣΧΕΔΙΑΓΡΑΜΜΑ 1
ΓΕΝΙΚΟ ΠΟΣΟΣΤΟ ΣΥΜΜΕΤΟΧΗΣ ΣΕ ΚΑΤΑΡΤΙΣΗ ΤΟΥ
ΠΛΗΘΥΣΜΟΥ 25-64 ΧΡΟΝΩΝ ΣΤΗΝ ΚΥΠΡΟ ΚΑΤΑ ΦΥΛΟ
ΤΗΝ ΠΕΡΙΟΔΟ 2004-2010



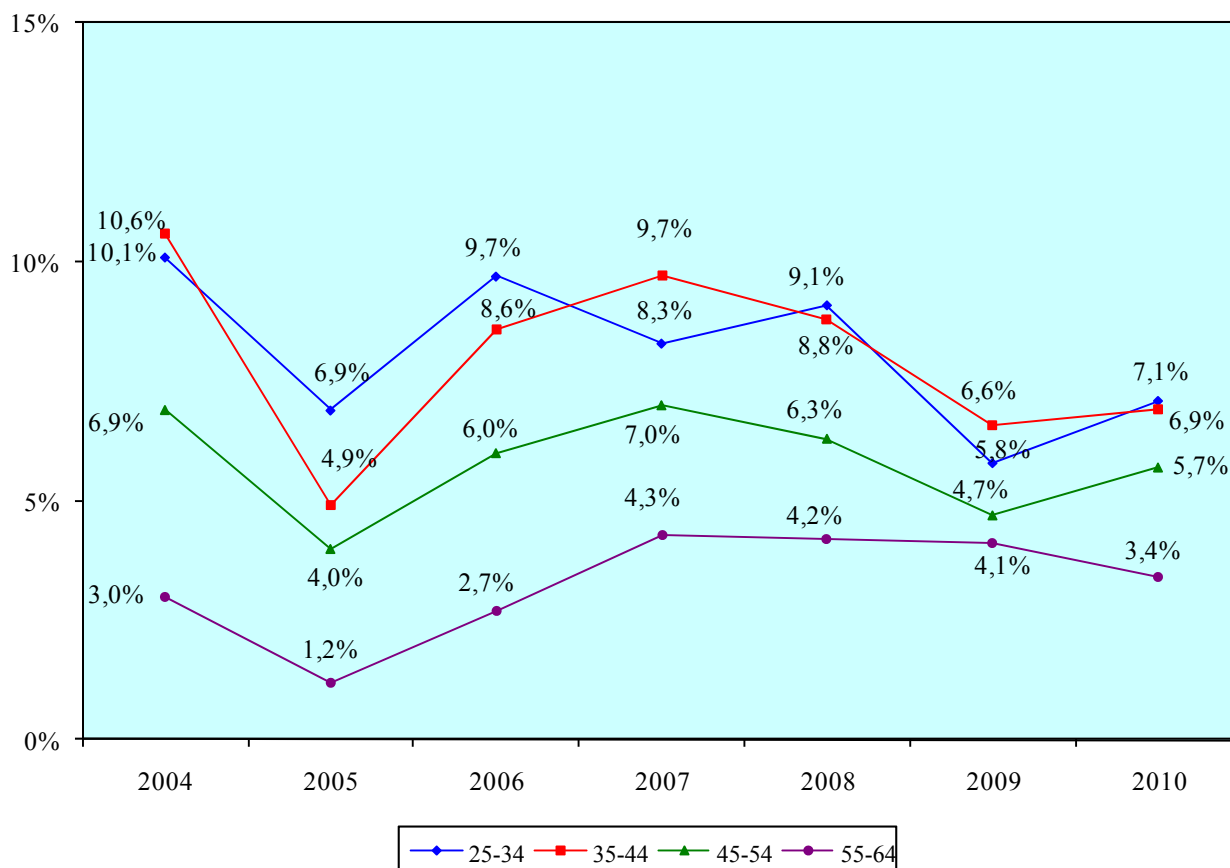
Το γενικό ποσοστό συμμετοχής σε κατάρτιση του γυναικείου πληθυσμού 25-64 χρονών παρουσιάζεται **μεγαλύτερο** από το αντίστοιχο ποσοστό συμμετοχής του **ανδρικού πληθυσμού**. Το ποσοστό συμμετοχής των γυναικών το 2004 βρισκόταν στο 8,7% ενώ το 2010 υποχώρησε στο 6,8% και το ποσοστό συμμετοχής των ανδρών το 2004 ήταν στο 7,4% το 2004 ενώ το 2010 ήταν στο 5,1%.

¹ Το γενικό ποσοστό συμμετοχής σε κατάρτιση του πληθυσμού 25-64 χρονών υπολογίζεται με τη διαίρεση του αριθμού των συμμετοχών σε κατάρτιση του πληθυσμού 25-64 χρονών με τον αριθμό του πληθυσμού 25-64 χρονών.

ΠΟΣΟΣΤΑ ΣΥΜΜΕΤΟΧΗΣ ΣΕ ΚΑΤΑΡΤΙΣΗ ΤΟΥ ΠΛΗΘΥΣΜΟΥ 25-64 ΧΡΟΝΩΝ ΚΑΤΑ ΗΛΙΚΙΑ

Τα **σημαντικότερα ποσοστά** συμμετοχής σε κατάρτιση του πληθυσμού 25-64 χρονών την περίοδο **2004-2010** παρατηρούνται στον **πληθυσμό 25-34 χρονών και 35-44 χρονών**². Επισημαίνεται ότι και στις δύο ηλικιακές ομάδες το ποσοστό συμμετοχής σημείωσε **πτώση**. Ειδικότερα, το ποσοστό συμμετοχής του πληθυσμού 25-34 χρονών μειώθηκε από 10,1% το 2004 σε 7,1% το 2010 ενώ το αντίστοιχο ποσοστό του πληθυσμού 35-44 χρονών υποχώρησε από 10,6% το 2004 στο 6,9% το 2010.

ΣΧΕΔΙΑΓΡΑΜΜΑ 2
ΠΟΣΟΣΤΟ ΣΥΜΜΕΤΟΧΗΣ ΣΕ ΚΑΤΑΡΤΙΣΗ ΤΟΥ ΠΛΗΘΥΣΜΟΥ
25-64 ΧΡΟΝΩΝ ΣΤΗΝ ΚΥΠΡΟ ΚΑΤΑ ΗΛΙΚΙΑ
ΤΗΝ ΠΕΡΙΟΔΟ 2004-2010

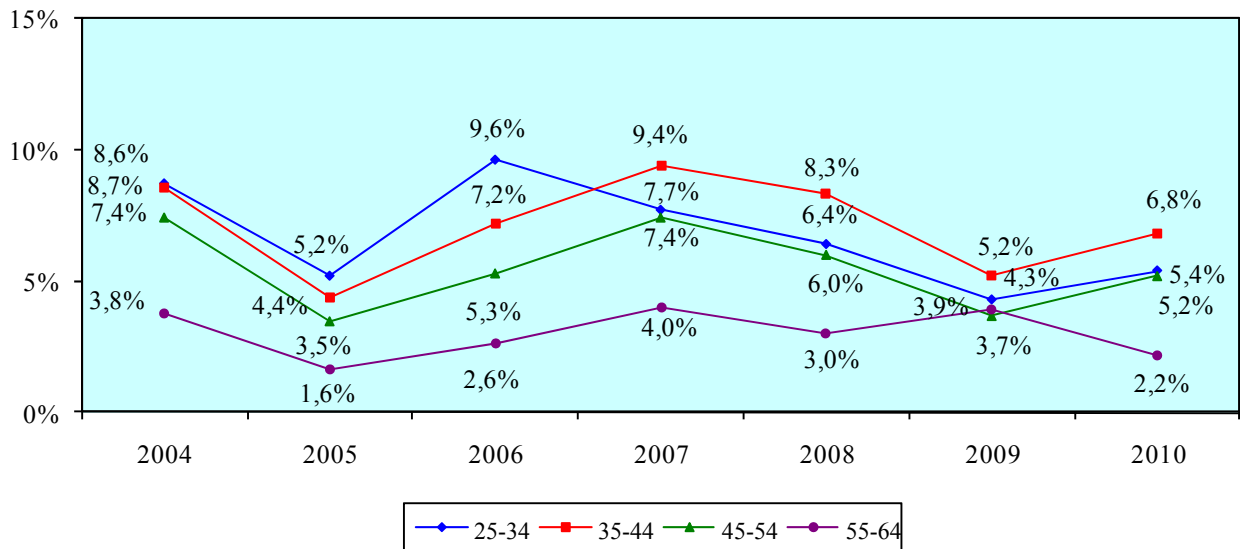


Το **αμέσως χαμηλότερο ποσοστό συμμετοχής σε κατάρτιση** σημειώνεται στον **πληθυσμό 45-54 χρονών**. Το ποσοστό αυτό παρουσίασε μικρή πτώση και από 6,9% το 2004 κατήλθε στο 5,7% το 2010.

² Το ποσοστό συμμετοχής σε κατάρτιση του πληθυσμού 25-64 χρονών κατά ηλικία υπολογίζεται με τη διαίρεση του αριθμού των συμμετοχών σε κατάρτιση του πληθυσμού συγκεκριμένης ηλικιακής ομάδας με τον αριθμό του πληθυσμού της ίδιας ηλικιακής ομάδας.

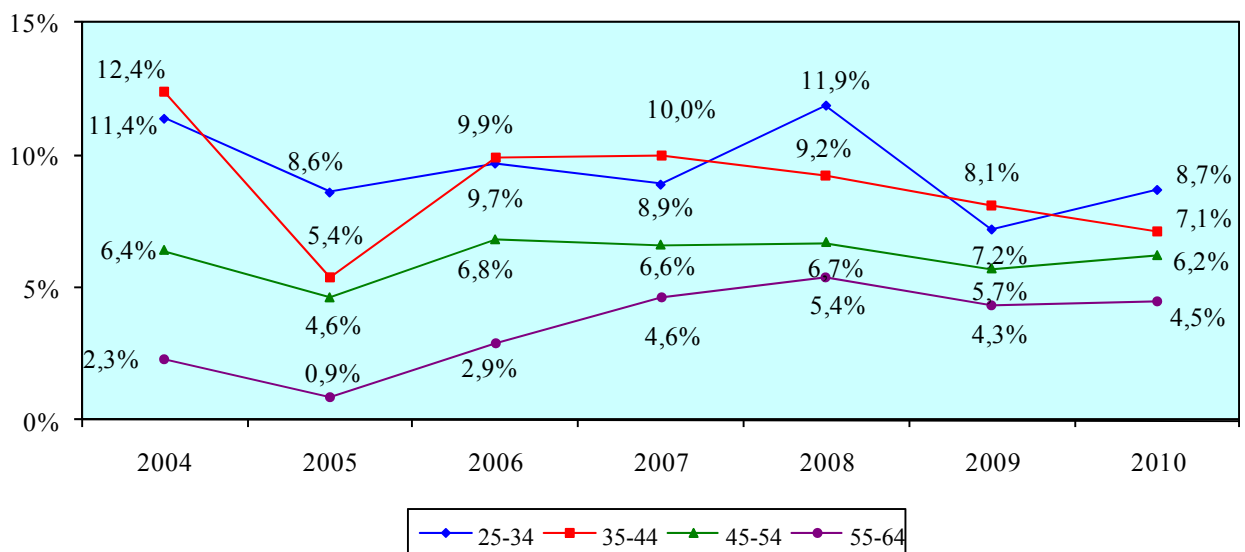
Τα **σημαντικότερα ποσοστά συμμετοχής σε κατάρτιση** του ανδρικού πληθυσμού 25-64 χρονών παρουσιάζονται στους **άνδρες 25-34 χρονών και 35-44 χρονών**.

ΣΧΕΔΙΑΓΡΑΜΜΑ 3
ΠΟΣΟΣΤΟ ΣΥΜΜΕΤΟΧΗΣ ΣΕ ΚΑΤΑΡΤΙΣΗ ΤΟΥ ΑΝΔΡΙΚΟΥ ΠΛΗΘΥΣΜΟΥ 25-64 ΧΡΟΝΩΝ ΣΤΗΝ ΚΥΠΡΟ ΚΑΤΑ ΗΛΙΚΙΑ ΤΗΝ ΠΕΡΙΟΔΟ 2004-2010



Τα **σημαντικότερα ποσοστά συμμετοχής σε κατάρτιση** του γυναικείου πληθυσμού 25-64 χρονών παρατηρούνται επίσης στις **γυναίκες 25-34 χρονών και 35-44 χρονών**.

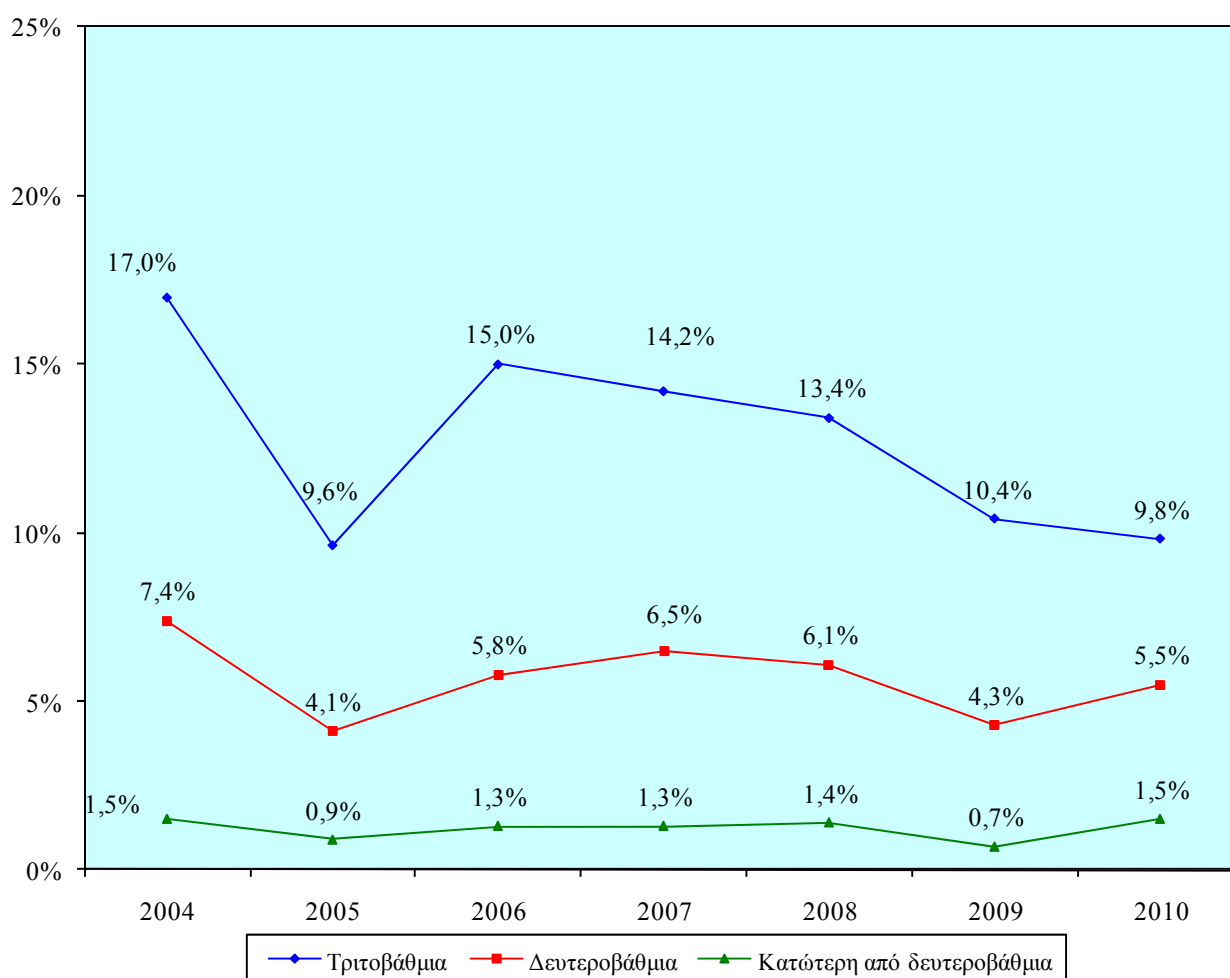
ΣΧΕΔΙΑΓΡΑΜΜΑ 4
ΠΟΣΟΣΤΟ ΣΥΜΜΕΤΟΧΗΣ ΣΕ ΚΑΤΑΡΤΙΣΗ ΤΟΥ ΓΥΝΑΙΚΕΙΟΥ ΠΛΗΘΥΣΜΟΥ 25-64 ΧΡΟΝΩΝ ΣΤΗΝ ΚΥΠΡΟ ΚΑΤΑ ΗΛΙΚΙΑ ΤΗΝ ΠΕΡΙΟΔΟ 2004-2010



ΠΟΣΟΣΤΑ ΣΥΜΜΕΤΟΧΗΣ ΣΕ ΚΑΤΑΡΤΙΣΗ ΤΟΥ ΠΛΗΘΥΣΜΟΥ 25-64 ΧΡΟΝΩΝ ΚΑΤΑ ΕΠΙΠΕΔΟ ΕΚΠΑΙΔΕΥΣΗΣ

Το μεγαλύτερο με διαφορά ποσοστό συμμετοχής σε κατάρτιση του πληθυσμού 25-64 χρονών την περίοδο 2004-2010 εμφανίζεται στον πληθυσμό με **τριτοβάθμια εκπαίδευση**³. Ωστόσο το ποσοστό συμμετοχής παρουσίασε διαχρονικά αισθητή πτώση και από 17,0% το 2004 υποχώρησε στο 9,8% το 2010.

ΣΧΕΔΙΑΓΡΑΜΜΑ 5
ΠΟΣΟΣΤΟ ΣΥΜΜΕΤΟΧΗΣ ΣΕ ΚΑΤΑΡΤΙΣΗ ΤΟΥ ΠΛΗΘΥΣΜΟΥ
25-64 ΧΡΟΝΩΝ ΣΤΗΝ ΚΥΠΡΟ ΚΑΤΑ ΕΠΙΠΕΔΟ ΕΚΠΑΙΔΕΥΣΗΣ
ΤΗΝ ΠΕΡΙΟΔΟ 2004-2010

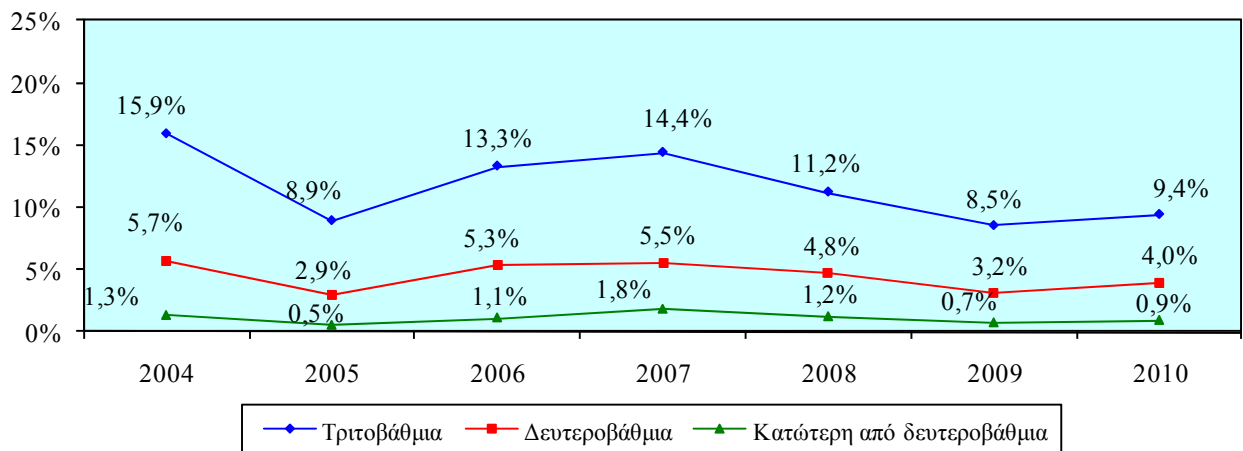


Το **αμέσως μικρότερο ποσοστό συμμετοχής σε κατάρτιση** παρατηρείται στον πληθυσμό 25-64 χρονών με **δευτεροβάθμια εκπαίδευση**. Σε πολύ χαμηλά επίπεδα βρίσκεται η συμμετοχή σε κατάρτιση του πληθυσμού 25-64 χρονών με εκπαίδευση κατώτερη από δευτεροβάθμια.

³ Το ποσοστό συμμετοχής σε κατάρτιση του πληθυσμού 25-64 χρονών κατά επίπεδο εκπαίδευσης υπολογίζεται με τη διαίρεση του αριθμού των συμμετοχών σε κατάρτιση του πληθυσμού 25-64 χρονών με συγκεκριμένο επίπεδο εκπαίδευσης με τον αριθμό του πληθυσμού 25-64 χρονών με το ίδιο επίπεδο εκπαίδευσης.

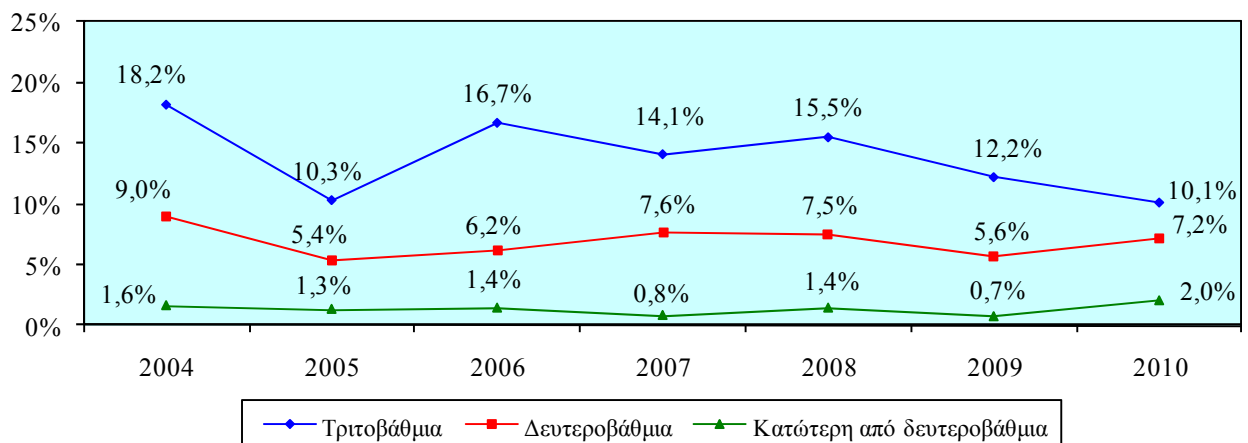
Στους άνδρες με τριτοβάθμια εκπαίδευση εντοπίζεται το **ψηλότερο ποσοστό συμμετοχής σε κατάρτιση** παρουσιάζοντας όμως διαχρονικά σημαντική υποχώρηση. Μικρότερο εμφανίζεται το ποσοστό αυτό στους άνδρες με δευτεροβάθμια εκπαίδευση ενώ η συμμετοχή στους άνδρες με εκπαίδευση κατώτερη από δευτεροβάθμια εμφανίζεται πολύ χαμηλή.

ΣΧΕΔΙΑΓΡΑΜΜΑ 6
ΠΟΣΟΣΤΟ ΣΥΜΜΕΤΟΧΗΣ ΣΕ ΚΑΤΑΡΤΙΣΗ ΤΟΥ ΑΝΔΡΙΚΟΥ ΠΛΗΘΥΣΜΟΥ 25-64 ΧΡΟΝΩΝ ΣΤΗΝ ΚΥΠΡΟ ΚΑΤΑ ΕΠΙΠΕΔΟ ΕΚΠΑΙΔΕΥΣΗΣ ΤΗΝ ΠΕΡΙΟΔΟ 2004-2010



Στις γυναίκες με τριτοβάθμια εκπαίδευση παρουσιάζεται το **σημαντικότερο ποσοστό συμμετοχής σε κατάρτιση** έχοντας διαχρονικά μεγάλη πτώση. Μικρότερο είναι το ποσοστό στις γυναίκες με δευτεροβάθμια εκπαίδευση ενώ η συμμετοχή στις γυναίκες με εκπαίδευση κατώτερη από δευτεροβάθμια είναι πολύ χαμηλή.

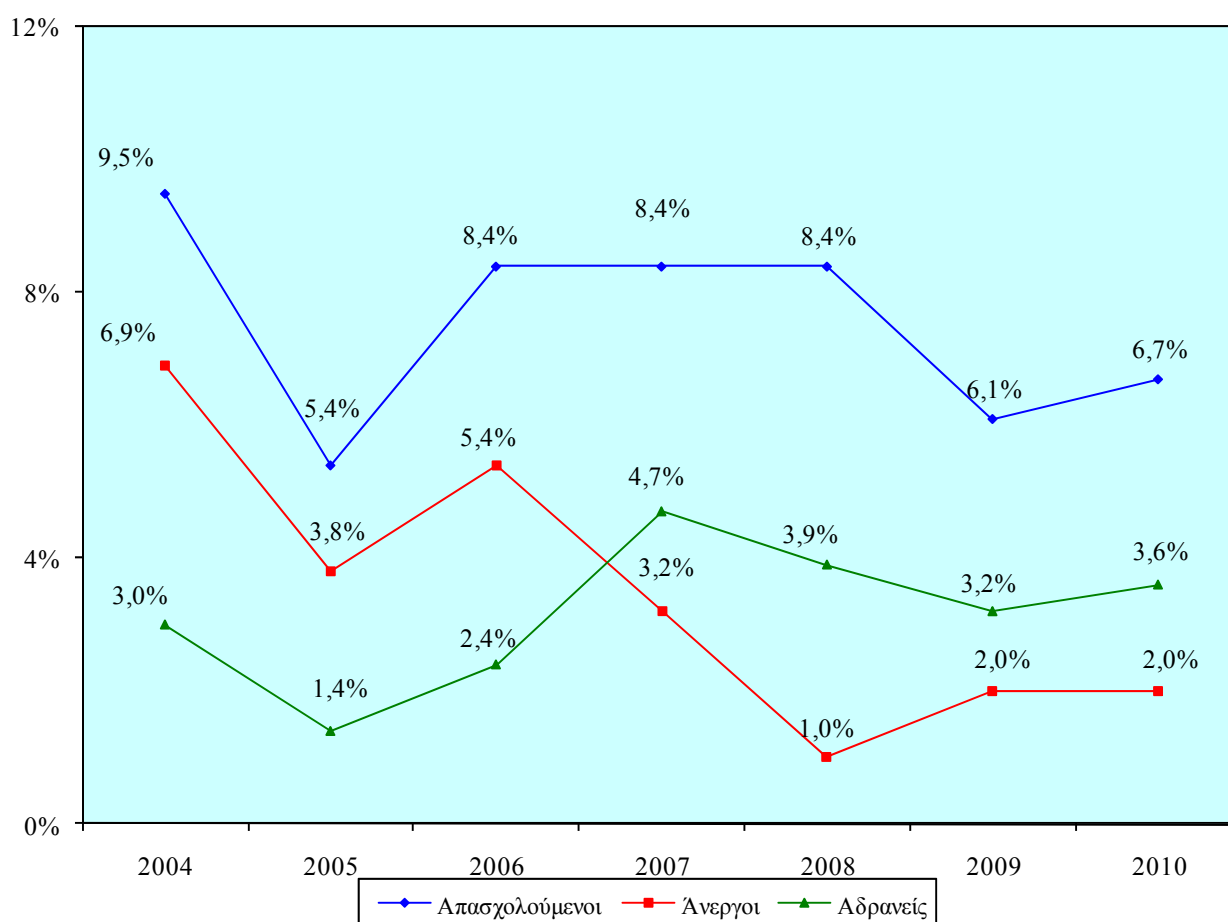
ΣΧΕΔΙΑΓΡΑΜΜΑ 7
ΠΟΣΟΣΤΟ ΣΥΜΜΕΤΟΧΗΣ ΣΕ ΚΑΤΑΡΤΙΣΗ ΤΟΥ ΓΥΝΑΙΚΕΙΟΥ ΠΛΗΘΥΣΜΟΥ 25-64 ΧΡΟΝΩΝ ΣΤΗΝ ΚΥΠΡΟ ΚΑΤΑ ΕΠΙΠΕΔΟ ΕΚΠΑΙΔΕΥΣΗΣ ΤΗΝ ΠΕΡΙΟΔΟ 2004-2010



ΠΟΣΟΣΤΑ ΣΥΜΜΕΤΟΧΗΣ ΣΕ ΚΑΤΑΡΤΙΣΗ ΤΟΥ ΠΛΗΘΥΣΜΟΥ 25-64 ΧΡΟΝΩΝ ΚΑΤΑ ΚΑΤΑΣΤΑΣΗ ΑΠΑΣΧΟΛΗΣΗΣ

Το μεγαλύτερο ποσοστό συμμετοχής σε κατάρτιση του πληθυσμού 25-64 χρονών την περίοδο 2004-2010 παρουσιάζεται στους απασχολούμενους⁴. Το ποσοστό αυτό ακολούθησε πτωτική τάση και από 9,5% το 2004 κατήλθε στο 6,7% το 2010.

ΣΧΕΔΙΑΓΡΑΜΜΑ 8
ΠΟΣΟΣΤΟ ΣΥΜΜΕΤΟΧΗΣ ΣΕ ΚΑΤΑΡΤΙΣΗ
ΤΟΥ ΠΛΗΘΥΣΜΟΥ 25-64 ΧΡΟΝΩΝ ΣΤΗΝ ΚΥΠΡΟ
ΚΑΤΑ ΚΑΤΑΣΤΑΣΗ ΑΠΑΣΧΟΛΗΣΗΣ
ΤΗΝ ΠΕΡΙΟΔΟ 2004-2010

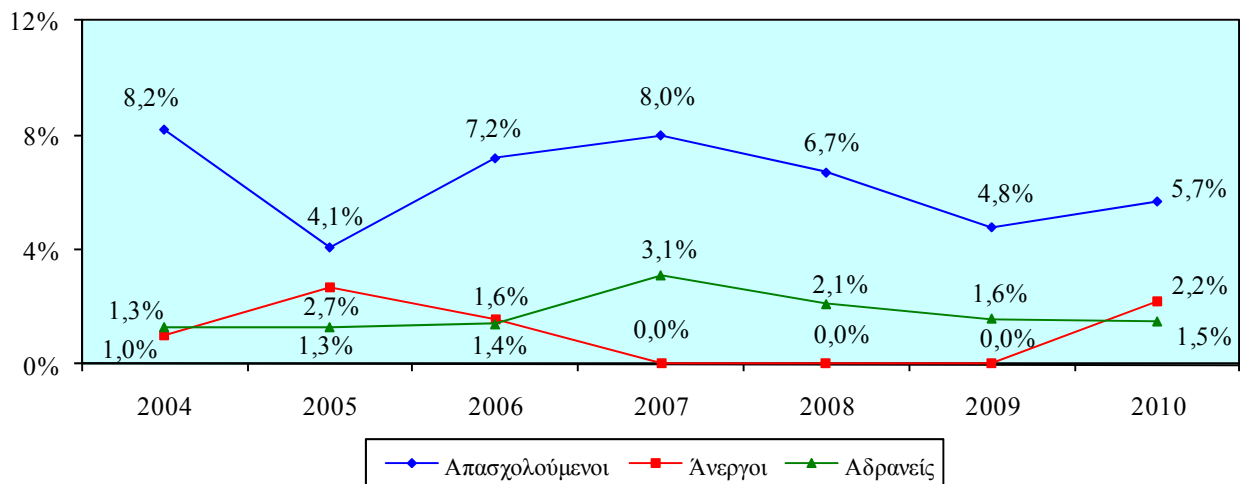


Το αμέσως μεγαλύτερο ποσοστό συμμετοχής σε κατάρτιση, με εξαίρεση το 2004, 2005 και 2006, εμφανίζεται στους αδρανείς με μικρή αύξηση από 3,0% το 2004 στο 3,6% το 2010. Σημαντική πτωτική τάση παρουσίασε το ποσοστό συμμετοχής σε κατάρτιση των ανέργων, όπου από 6,9% το 2004 κατήλθε στο 2,0% το 2010.

⁴ Το ποσοστό συμμετοχής σε κατάρτιση του πληθυσμού 25-64 χρονών κατά κατάσταση απασχόλησης υπολογίζεται με τη διαίρεση του αριθμού των συμμετοχών σε κατάρτιση συγκεκριμένης ομάδας πληθυσμού 25-64 χρονών με τον αριθμό του πληθυσμού 25-64 χρονών.

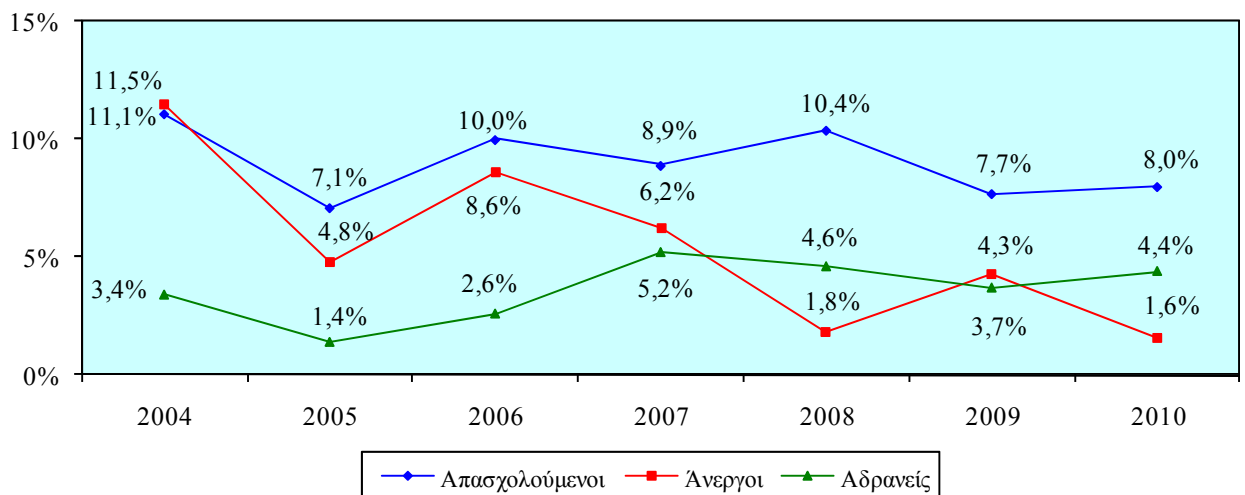
Το **ψηλότερο ποσοστό συμμετοχής σε κατάρτιση** του ανδρικού πληθυσμού παρατηρείται στους **απασχολούμενους άνδρες** εμφανίζοντας διαχρονικά πτώση. Χαμηλότερα εμφανίζονται τα ποσοστά συμμετοχής στους **άνεργους και αδρανείς άνδρες**.

ΣΧΕΔΙΑΓΡΑΜΜΑ 9
ΠΟΣΟΣΤΟ ΣΥΜΜΕΤΟΧΗΣ ΣΕ ΚΑΤΑΡΤΙΣΗ ΤΟΥ ΑΝΔΡΙΚΟΥ ΠΛΗΘΥΣΜΟΥ 25-64 ΧΡΟΝΩΝ ΣΤΗΝ ΚΥΠΡΟ ΚΑΤΑ ΚΑΤΑΣΤΑΣΗ ΑΠΑΣΧΟΛΗΣΗΣ ΤΗΝ ΠΕΡΙΟΔΟ 2004-2010



Το **σημαντικότερο ποσοστό συμμετοχής σε κατάρτιση** του γυναικείου πληθυσμού παρουσιάζεται κατά κανόνα στις **απασχολούμενες γυναίκες**. Ακολουθούν οι **άνεργες γυναίκες**, όπου το ποσοστό συμμετοχής σε κατάρτιση, με εξαίρεση το 2008 και το 2010, είναι ψηλότερο από το αντίστοιχο ποσοστό των αδρανών γυναικών.

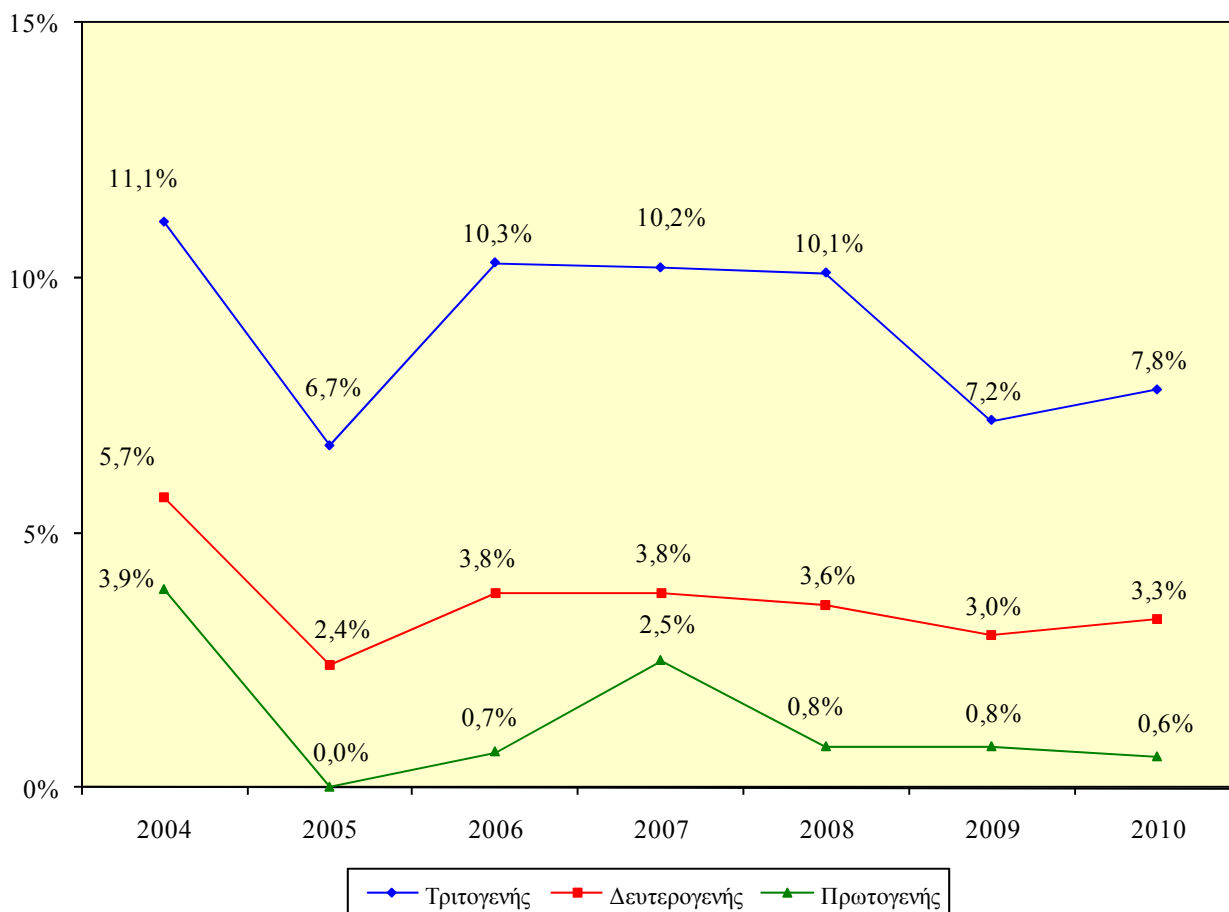
ΣΧΕΔΙΑΓΡΑΜΜΑ 10
ΠΟΣΟΣΤΟ ΣΥΜΜΕΤΟΧΗΣ ΣΕ ΚΑΤΑΡΤΙΣΗ ΤΟΥ ΓΥΝΑΙΚΕΙΟΥ ΠΛΗΘΥΣΜΟΥ 25-64 ΧΡΟΝΩΝ ΣΤΗΝ ΚΥΠΡΟ ΚΑΤΑ ΚΑΤΑΣΤΑΣΗ ΑΠΑΣΧΟΛΗΣΗΣ ΤΗΝ ΠΕΡΙΟΔΟ 2004-2010



ΠΟΣΟΣΤΑ ΣΥΜΜΕΤΟΧΗΣ ΣΕ ΚΑΤΑΡΤΙΣΗ ΑΠΑΣΧΟΛΟΥΜΕΝΩΝ 25-64 ΧΡΟΝΩΝ ΚΑΤΑ ΕΥΡΥ ΤΟΜΕΑ ΟΙΚΟΝΟΜΙΚΗΣ ΔΡΑΣΤΗΡΙΟΤΗΤΑΣ

Το μεγαλύτερο με σημαντική διαφορά ποσοστό συμμετοχής σε κατάρτιση των απασχολούμενων 25-64 χρονών την περίοδο 2004-2010 σημειώνεται στον τριτογενή τομέα⁵. Το ποσοστό αυτό εμφάνισε πτωτική τάση μέσα στην περίοδο 2004-2010 και από 11,1% το 2004 υποχώρησε στο 7,8% το 2010.

ΣΧΕΔΙΑΓΡΑΜΜΑ 11
ΠΟΣΟΣΤΟ ΣΥΜΜΕΤΟΧΗΣ ΣΕ ΚΑΤΑΡΤΙΣΗ
ΑΠΑΣΧΟΛΟΥΜΕΝΩΝ 25-64 ΧΡΟΝΩΝ ΣΤΗΝ ΚΥΠΡΟ ΚΑΤΑ
ΕΥΡΥ ΤΟΜΕΑ ΟΙΚΟΝΟΜΙΚΗΣ ΔΡΑΣΤΗΡΙΟΤΗΤΑΣ
ΤΗΝ ΠΕΡΙΟΔΟ 2004-2010

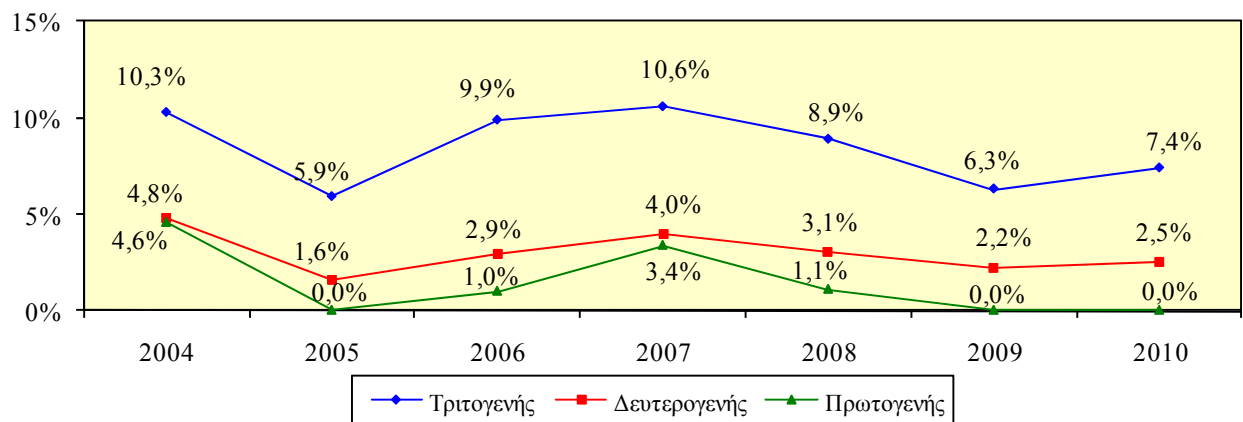


Το αμέσως σημαντικότερο ποσοστό συμμετοχής σε κατάρτιση εμφανίζεται στους απασχολούμενους στο δευτερογενή τομέα σημειώνοντας διαχρονικά μείωση. Σε πολύ χαμηλά επίπεδα βρίσκεται η συμμετοχή των απασχολούμενων στον πρωτογενή τομέα.

⁵ Το ποσοστό συμμετοχής σε κατάρτιση των απασχολούμενων 25-64 χρονών κατά ευρύ τομέα οικονομικής δραστηριότητας υπολογίζεται με τη διαίρεση του αριθμού των συμμετοχών σε κατάρτιση των απασχολούμενων 25-64 χρονών σε συγκεκριμένο τομέα με το συνολικό αριθμό των απασχολούμενων 25-64 χρονών στον ίδιο τομέα.

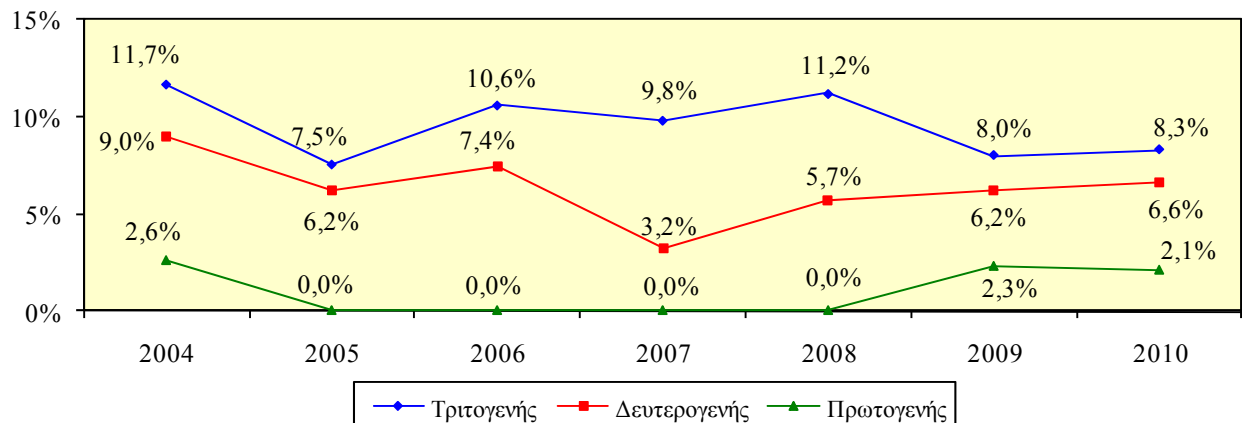
Το ψηλότερο με σημαντική διαφορά ποσοστό συμμετοχής σε κατάρτιση των απασχολούμενων ανδρών 25-64 χρονών εμφανίζεται στον τριτογενή τομέα παρουσιάζοντας ωστόσο διαχρονικά πτώση. Σε χαμηλά επίπεδα κυμαίνεται το ποσοστό συμμετοχής των ανδρών στο δευτερογενή τομέα ενώ η συμμετοχή στον πρωτογενή τομέα είναι πολύ χαμηλή.

ΣΧΕΔΙΑΓΡΑΜΜΑ 12
ΠΟΣΟΣΤΟ ΣΥΜΜΕΤΟΧΗΣ ΣΕ ΚΑΤΑΡΤΙΣΗ
ΑΠΑΣΧΟΛΟΥΜΕΝΩΝ ΑΝΔΡΩΝ 25-64 ΧΡΟΝΩΝ ΣΤΗΝ ΚΥΠΡΟ
ΚΑΤΑ ΕΥΡΥ ΤΟΜΕΑ ΟΙΚΟΝΟΜΙΚΗΣ ΔΡΑΣΤΗΡΙΟΤΗΤΑΣ
ΤΗΝ ΠΕΡΙΟΔΟ 2004-2010



Το σημαντικότερο με διαφορά ποσοστό συμμετοχής σε κατάρτιση των απασχολούμενων γυναικών 25-64 χρονών βρίσκεται στον τριτογενή τομέα με διαχρονικά μικρή υποχώρηση. Μικρότερο εμφανίζεται το ποσοστό συμμετοχής σε κατάρτιση των απασχολούμενων γυναικών στο δευτερογενή τομέα ενώ η συμμετοχή στον πρωτογενή τομέα είναι πολύ μικρή.

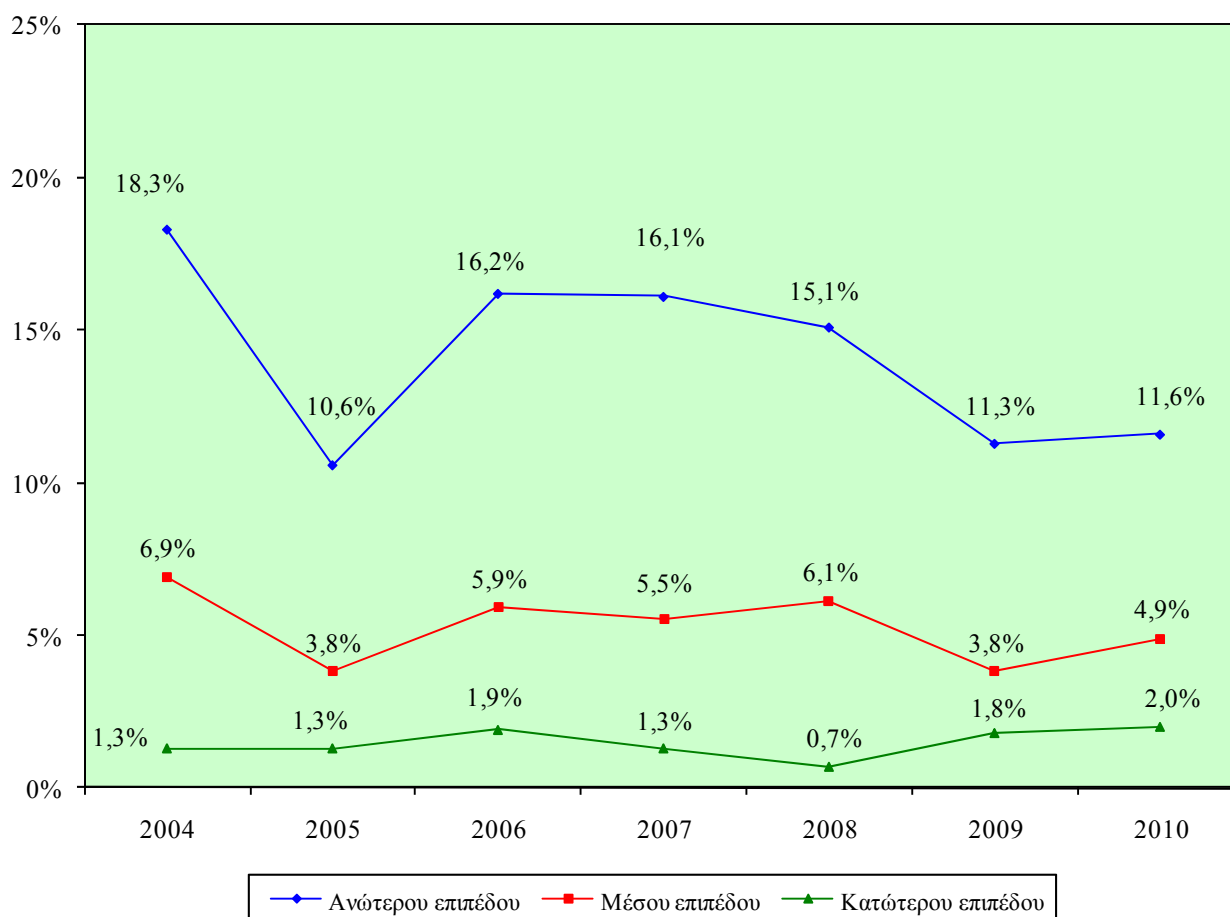
ΣΧΕΔΙΑΓΡΑΜΜΑ 13
ΠΟΣΟΣΤΟ ΣΥΜΜΕΤΟΧΗΣ ΣΕ ΚΑΤΑΡΤΙΣΗ
ΑΠΑΣΧΟΛΟΥΜΕΝΩΝ ΓΥΝΑΙΚΩΝ 25-64 ΧΡΟΝΩΝ ΣΤΗΝ ΚΥΠΡΟ
ΚΑΤΑ ΕΥΡΥ ΤΟΜΕΑ ΟΙΚΟΝΟΜΙΚΗΣ ΔΡΑΣΤΗΡΙΟΤΗΤΑΣ
ΤΗΝ ΠΕΡΙΟΔΟ 2004-2010



ΠΟΣΟΣΤΑ ΣΥΜΜΕΤΟΧΗΣ ΣΕ ΚΑΤΑΡΤΙΣΗ ΑΠΑΣΧΟΛΟΥΜΕΝΩΝ 25-64 ΧΡΟΝΩΝ ΚΑΤΑ ΕΥΡΕΙΑ ΕΠΑΓΓΕΛΜΑΤΙΚΗ ΚΑΤΗΓΟΡΙΑ

Το ψηλότερο με μεγάλη διαφορά ποσοστό συμμετοχής σε κατάρτιση των απασχολούμενων 25-64 χρονών την περίοδο 2004-2010 παρατηρείται στα επαγγέλματα ανώτερου επιπέδου⁶. Το ποσοστό αυτό παρουσίασε σημαντική πτώση μέσα στην υπό εξέταση περίοδο και από 18,3% το 2004 κατήλθε στο 11,6% το 2010.

ΣΧΕΔΙΑΓΡΑΜΜΑ 14
ΠΟΣΟΣΤΟ ΣΥΜΜΕΤΟΧΗΣ ΣΕ ΚΑΤΑΡΤΙΣΗ
ΑΠΑΣΧΟΛΟΥΜΕΝΩΝ 25-64 ΧΡΟΝΩΝ ΣΤΗΝ ΚΥΠΡΟ
ΚΑΤΑ ΕΥΡΕΙΑ ΕΠΑΓΓΕΛΜΑΤΙΚΗ ΚΑΤΗΓΟΡΙΑ
ΤΗΝ ΠΕΡΙΟΔΟ 2004-2010

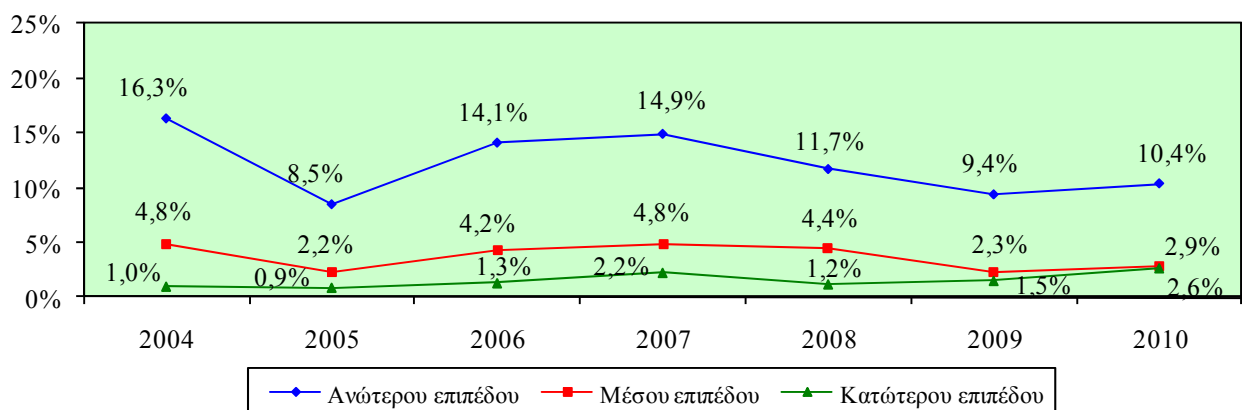


Το αμέσως σημαντικότερο ποσοστό συμμετοχής σε κατάρτιση, με μεγάλη όμως διαφορά, εμφανίζεται στους απασχολούμενους στα επαγγέλματα μέσου επιπέδου με διαχρονικά πτωτική τάση. Σε πολύ χαμηλά επίπεδα κυμαίνεται η συμμετοχή των απασχολούμενων στα επαγγέλματα κατώτερου επιπέδου.

⁶ Το ποσοστό συμμετοχής σε κατάρτιση των απασχολούμενων 25-64 χρονών κατά ευρεία επαγγελματική κατηγορία υπολογίζεται με τη διαίρεση του αριθμού των συμμετοχών σε κατάρτιση των απασχολούμενων 25-64 χρονών σε συγκεκριμένη κατηγορία με το συνολικό αριθμό των απασχολούμενων 25-64 χρονών στην ίδια κατηγορία.

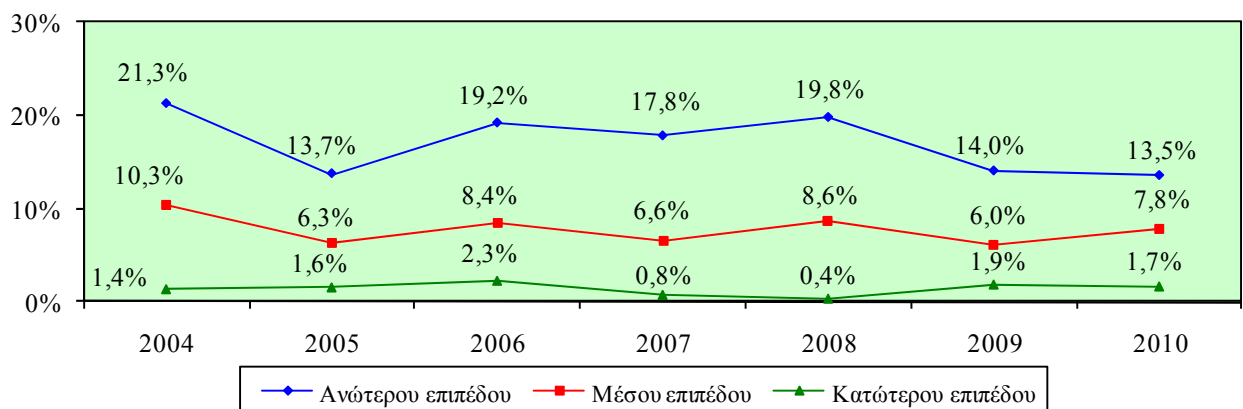
Το ψηλότερο με μεγάλη διαφορά ποσοστό συμμετοχής σε κατάρτιση των απασχολουμένων ανδρών 25-64 χρονών παρατηρείται στα επαγγέλματα ανώτερου επιπέδου. Σημαντικά χαμηλότερο παρουσιάζεται το ποσοστό συμμετοχής των ανδρών στα επαγγέλματα μέσου επιπέδου ενώ η συμμετοχή στα επαγγέλματα κατώτερου επιπέδου είναι χαμηλή.

ΣΧΕΔΙΑΓΡΑΜΜΑ 15
ΠΟΣΟΣΤΟ ΣΥΜΜΕΤΟΧΗΣ ΣΕ ΚΑΤΑΡΤΙΣΗ
ΑΠΑΣΧΟΛΟΥΜΕΝΩΝ ΑΝΔΡΩΝ 25-64 ΧΡΟΝΩΝ ΣΤΗΝ ΚΥΠΡΟ
ΚΑΤΑ ΕΥΡΕΙΑ ΕΠΑΓΓΕΛΜΑΤΙΚΗ ΚΑΤΗΓΟΡΙΑ
ΤΗΝ ΠΕΡΙΟΔΟ 2004-2010



Το μεγαλύτερο με διαφορά ποσοστό συμμετοχής σε κατάρτιση των απασχολουμένων γυναικών 25-64 χρονών σημειώνεται στα επαγγέλματα ανώτερου επιπέδου. Μικρότερο εμφανίζεται το ποσοστό συμμετοχής των γυναικών στα επαγγέλματα μέσου επιπέδου ενώ η συμμετοχή στα επαγγέλματα κατώτερου επιπέδου εμφανίζεται πολύ μικρή.

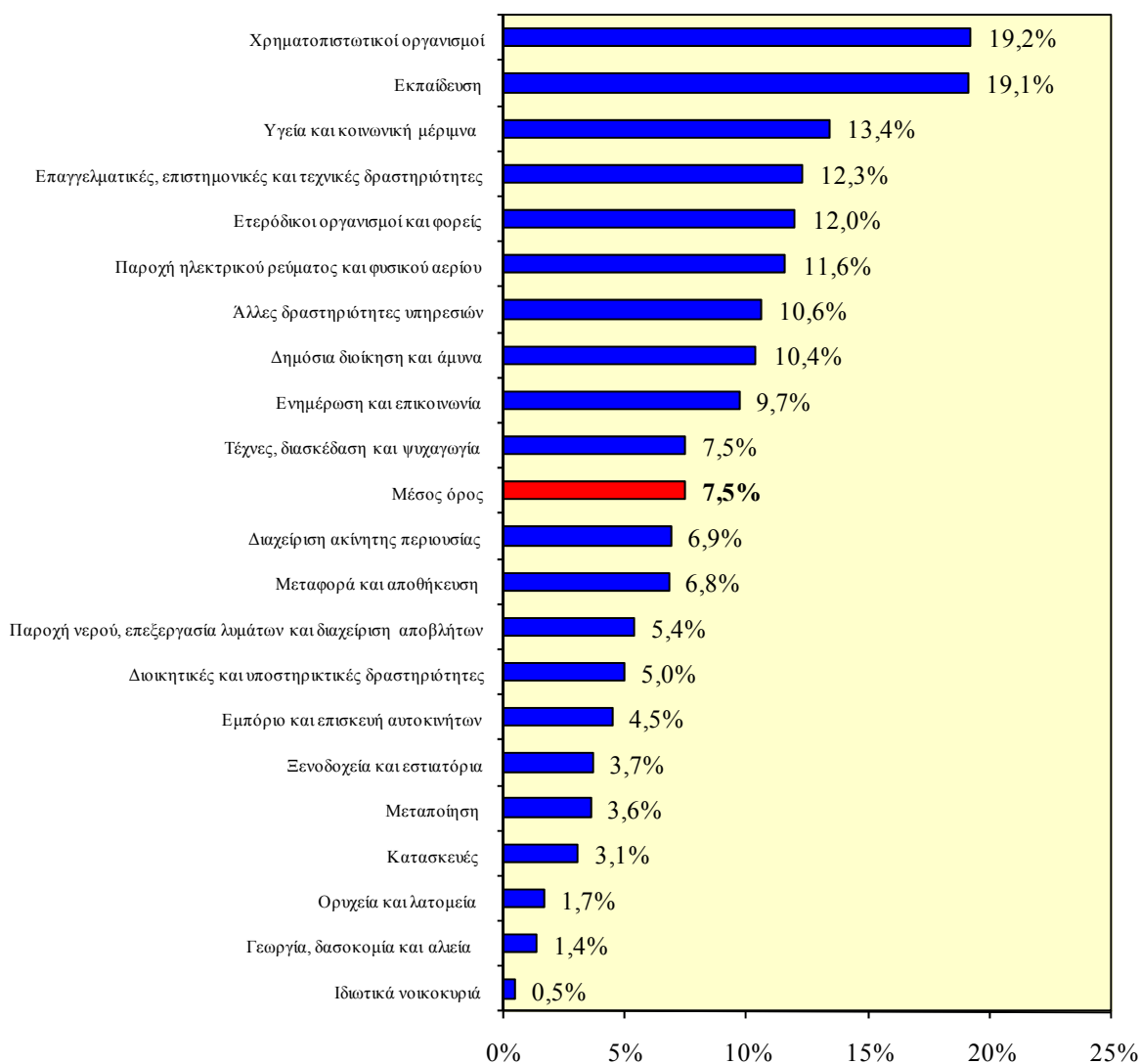
ΣΧΕΔΙΑΓΡΑΜΜΑ 16
ΠΟΣΟΣΤΟ ΣΥΜΜΕΤΟΧΗΣ ΣΕ ΚΑΤΑΡΤΙΣΗ
ΑΠΑΣΧΟΛΟΥΜΕΝΩΝ ΓΥΝΑΙΚΩΝ 25-64 ΧΡΟΝΩΝ ΣΤΗΝ ΚΥΠΡΟ
ΚΑΤΑ ΕΥΡΕΙΑ ΕΠΑΓΓΕΛΜΑΤΙΚΗ ΚΑΤΗΓΟΡΙΑ
ΤΗΝ ΠΕΡΙΟΔΟ 2004-2010



ΠΟΣΟΣΤΑ ΣΥΜΜΕΤΟΧΗΣ ΣΕ ΚΑΤΑΡΤΙΣΗ ΑΠΑΣΧΟΛΟΥΜΕΝΩΝ 25-64 ΧΡΟΝΩΝ ΚΑΤΑ ΤΟΜΕΑ ΟΙΚΟΝΟΜΙΚΗΣ ΔΡΑΣΤΗΡΙΟΤΗΤΑΣ

Οι τομείς οικονομικής δραστηριότητας στους οποίους παρουσιάζεται το μεγαλύτερο με αισθητή διαφορά ποσοστό συμμετοχής απασχολούμενων 25-64 χρονών σε κατάρτιση ανήκουν στον **τριτογενή τομέα**. Επισημαίνεται ότι ο μέσος όρος του ποσοστού συμμετοχής του συνόλου των απασχολούμενων σε δραστηριότητες κατάρτισης μέσα στην περίοδο 2004-2010 ανερχόταν στο 7,5%.

ΣΧΕΔΙΑΓΡΑΜΜΑ 17
ΜΕΣΟΣ ΟΡΟΣ ΠΟΣΟΣΤΟΥ ΣΥΜΜΕΤΟΧΗΣ
ΑΠΑΣΧΟΛΟΥΜΕΝΩΝ 25-64 ΧΡΟΝΩΝ ΣΕ ΚΑΤΑΡΤΙΣΗ ΣΤΗΝ
ΚΥΠΡΟ ΚΑΤΑ ΤΟΜΕΑ ΟΙΚΟΝΟΜΙΚΗΣ ΔΡΑΣΤΗΡΙΟΤΗΤΑΣ
ΤΗΝ ΠΕΡΙΟΔΟ 2004-2010

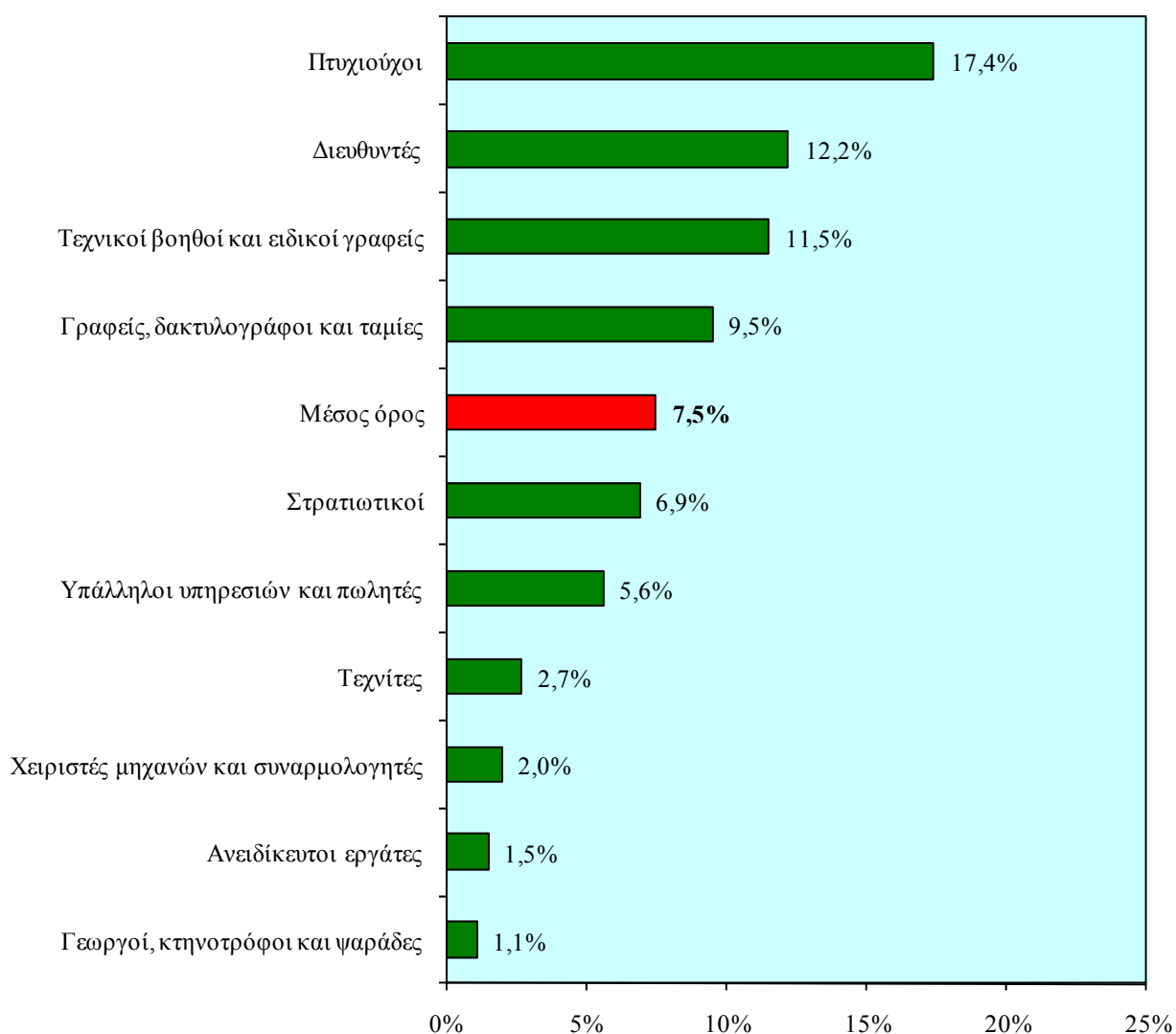


Τα σημαντικότερα ποσοστά συμμετοχής σε κατάρτιση σημειώνονται στους Χρηματοπιστωτικούς οργανισμούς (19,2%), στην Εκπαίδευση (19,1%), και στην Υγεία και κοινωνική μέριμνα (13,4%).

ΠΟΣΟΣΤΑ ΣΥΜΜΕΤΟΧΗΣ ΣΕ ΚΑΤΑΡΤΙΣΗ ΑΠΑΣΧΟΛΟΥΜΕΝΩΝ 25-64 ΧΡΟΝΩΝ ΚΑΤΑ ΕΠΑΓΓΕΛΜΑΤΙΚΗ ΚΑΤΗΓΟΡΙΑ

Οι επαγγελματικές κατηγορίες στις οποίες παρατηρείται το **μεγαλύτερο με αισθητή διαφορά ποσοστό συμμετοχής απασχολούμενων 25-64 χρονών** σε κατάρτιση ανήκουν στα **επαγγέλματα ανώτερου επιπέδου**. Επισημαίνεται ότι ο μέσος όρος του ποσοστού συμμετοχής του συνόλου των απασχολούμενων σε δραστηριότητες κατάρτισης μέσα στην περίοδο 2004-2010 ανερχόταν στο 7,5%.

ΣΧΕΔΙΑΓΡΑΜΜΑ 18
ΜΕΣΟΣ ΟΡΟΣ ΠΟΣΟΣΤΟΥ ΣΥΜΜΕΤΟΧΗΣ
ΑΠΑΣΧΟΛΟΥΜΕΝΩΝ 25-64 ΧΡΟΝΩΝ ΣΕ ΚΑΤΑΡΤΙΣΗ
ΣΤΗΝ ΚΥΠΡΟ ΚΑΤΑ ΕΠΑΓΓΕΛΜΑΤΙΚΗ ΚΑΤΗΓΟΡΙΑ
ΤΗΝ ΠΕΡΙΟΔΟ 2004-2010

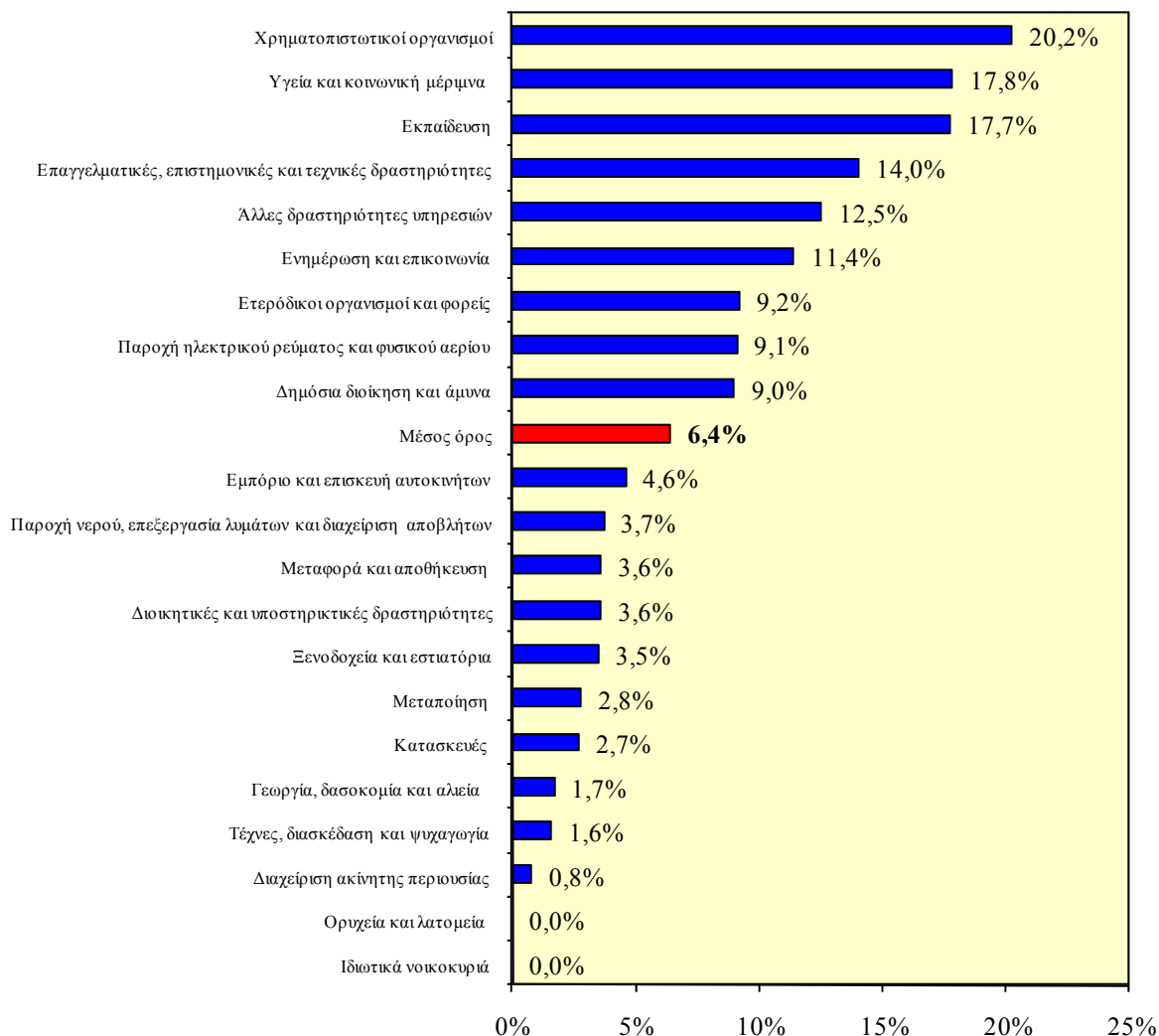


Το ψηλότερο ποσοστό συμμετοχής σε κατάρτιση παρουσιάζεται στους Πτυχιούχους (17,4%) και ακολουθούν οι Διευθυντές (12,2%) καθώς και οι Τεχνικοί βοηθοί και ειδικοί γραφείς (11,5%).

ΠΟΣΟΣΤΑ ΣΥΜΜΕΤΟΧΗΣ ΣΕ ΚΑΤΑΡΤΙΣΗ ΑΠΑΣΧΟΛΟΥΜΕΝΩΝ ΑΝΔΡΩΝ 25-64 ΧΡΟΝΩΝ ΚΑΤΑ ΤΟΜΕΑ ΟΙΚΟΝΟΜΙΚΗΣ ΔΡΑΣΤΗΡΙΟΤΗΤΑΣ

Οι τομείς οικονομικής δραστηριότητας οι οποίοι εμφανίζουν το **μεγαλύτερο με αισθητή διαφορά ποσοστό συμμετοχής των απασχολούμενων ανδρών 25-64 χρονών** σε κατάρτιση ανήκουν στον **τριτογενή τομέα**. Τα ψηλότερα ποσοστά εντοπίζονται στους Χρηματοπιστωτικούς οργανισμούς (20,2%), στην Υγεία και κοινωνική μέριμνα (17,8%) και στην Εκπαίδευση (17,7%).

ΣΧΕΔΙΑΓΡΑΜΜΑ 19
ΜΕΣΟΣ ΟΡΟΣ ΠΟΣΟΣΤΟΥ ΣΥΜΜΕΤΟΧΗΣ
ΑΠΑΣΧΟΛΟΥΜΕΝΩΝ ΑΝΔΡΩΝ 25-64 ΧΡΟΝΩΝ ΣΕ
ΚΑΤΑΡΤΙΣΗ ΣΤΗΝ ΚΥΠΡΟ ΚΑΤΑ ΤΟΜΕΑ ΟΙΚΟΝΟΜΙΚΗΣ
ΔΡΑΣΤΗΡΙΟΤΗΤΑΣ ΤΗΝ ΠΕΡΙΟΔΟ 2004-2010

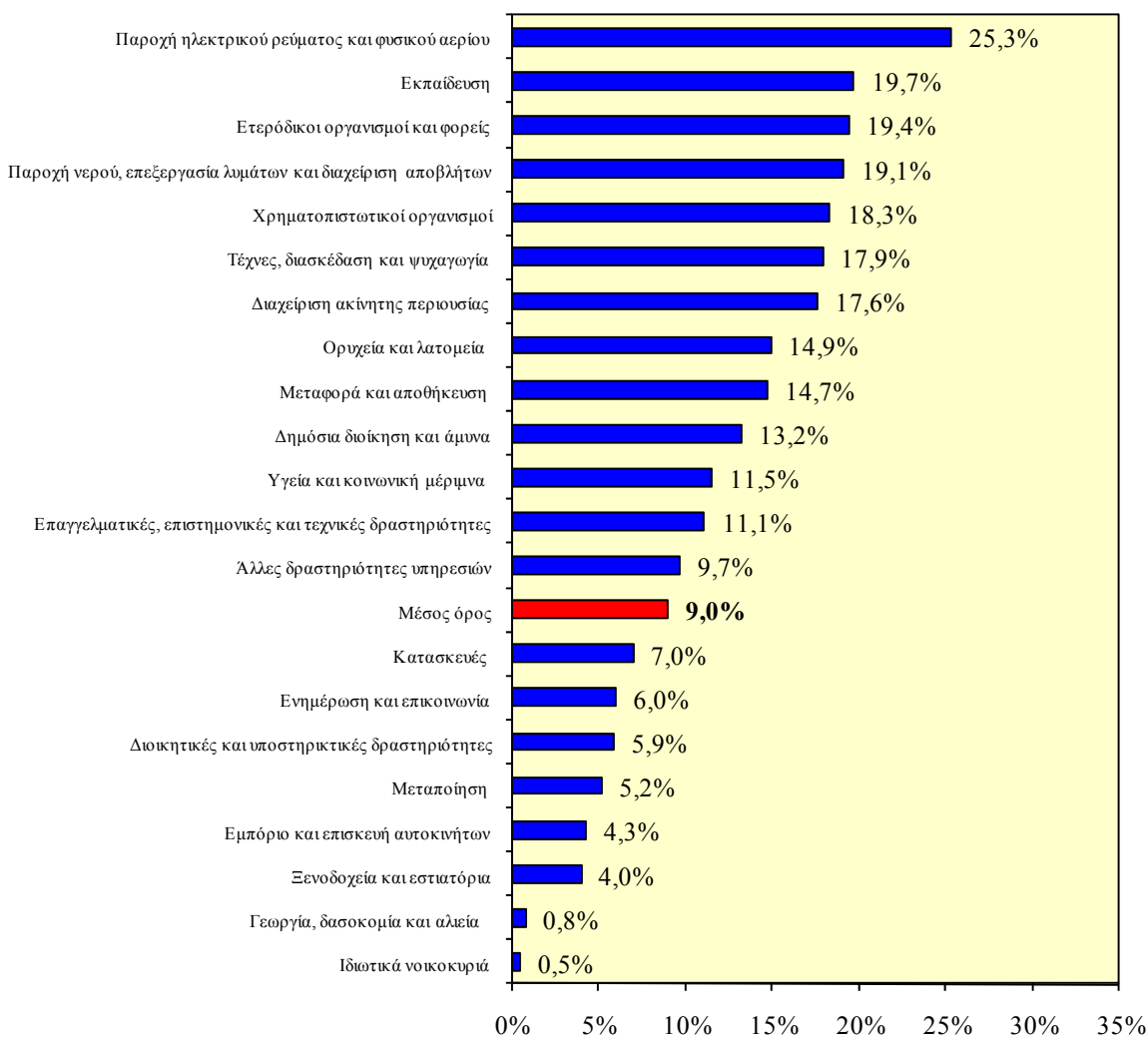


Επισημαίνεται ότι ο **μέσος όρος του ποσοστού συμμετοχής του συνόλου των απασχολούμενων ανδρών 25-64 χρονών** σε κατάρτιση μέσα στην περίοδο **2004-2010** ανερχόταν στο **6,4%**.

ΠΟΣΟΣΤΑ ΣΥΜΜΕΤΟΧΗΣ ΣΕ ΚΑΤΑΡΤΙΣΗ ΑΠΑΣΧΟΛΟΥΜΕΝΩΝ ΓΥΝΑΙΚΩΝ 25-64 ΧΡΟΝΩΝ ΚΑΤΑ ΤΟΜΕΑ ΟΙΚΟΝΟΜΙΚΗΣ ΔΡΑΣΤΗΡΙΟΤΗΤΑΣ

Διαφοροποίηση παρουσιάζεται στις απασχολούμενες γυναίκες όπου το ψηλότερο ποσοστό συμμετοχής σε κατάρτιση σημειώνεται στην Παροχή ηλεκτρικού ρεύματος και φυσικού αερίου (25,3%) που ανήκει στο δευτερογενή τομέα. Σημαντικά ποσοστά συμμετοχής εντοπίζονται επίσης στην Εκπαίδευση (19,7%) και στους Ετερόδικους οργανισμούς και φορείς (19,4%).

ΣΧΕΔΙΑΓΡΑΜΜΑ 20
ΜΕΣΟΣ ΟΡΟΣ ΠΟΣΟΣΤΟΥ ΣΥΜΜΕΤΟΧΗΣ
ΑΠΑΣΧΟΛΟΥΜΕΝΩΝ ΓΥΝΑΙΚΩΝ 25-64 ΧΡΟΝΩΝ ΣΕ
ΚΑΤΑΡΤΙΣΗ ΣΤΗΝ ΚΥΠΡΟ ΚΑΤΑ ΤΟΜΕΑ ΟΙΚΟΝΟΜΙΚΗΣ
ΔΡΑΣΤΗΡΙΟΤΗΤΑΣ ΤΗΝ ΠΕΡΙΟΔΟ 2004-2010

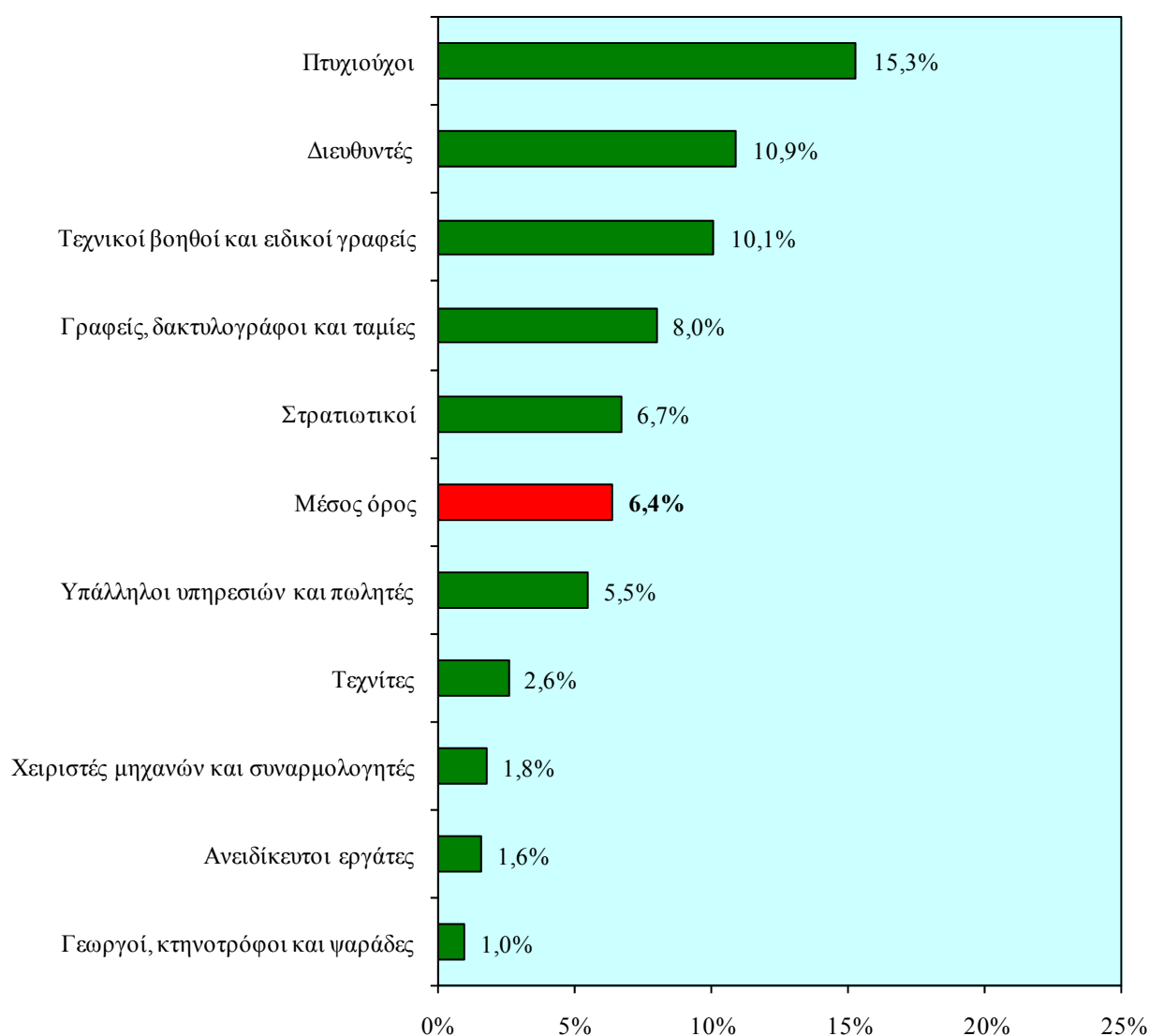


Επισημαίνεται ότι ο μέσος όρος του ποσοστού συμμετοχής του συνόλου των απασχολούμενων γυναικών 25-64 χρονών σε κατάρτιση μέσα στην περίοδο 2004-2010 ανέρχεται στο 9,0%.

ΠΟΣΟΣΤΑ ΣΥΜΜΕΤΟΧΗΣ ΣΕ ΚΑΤΑΡΤΙΣΗ ΑΠΑΣΧΟΛΟΥΜΕΝΩΝ ΑΝΔΡΩΝ 25-64 ΧΡΟΝΩΝ ΚΑΤΑ ΕΠΑΓΓΕΛΜΑΤΙΚΗ ΚΑΤΗΓΟΡΙΑ

Οι επαγγελματικές κατηγορίες που παρουσιάζουν το μεγαλύτερο με αισθητή διαφορά ποσοστό συμμετοχής των απασχολούμενων ανδρών 25-64 χρονών σε κατάρτιση ανήκουν στα επαγγέλματα ανώτερου επιπέδου. Το ψηλότερο ποσοστό εμφανίζεται στους Πτυχιούχους (15,3%) και ακολουθούν οι Διευθυντές (10,9%) καθώς και οι Τεχνικοί βοηθοί και ειδικοί γραφείς (10,1%).

ΣΧΕΔΙΑΓΡΑΜΜΑ 21
ΜΕΣΟΣ ΟΡΟΣ ΠΟΣΟΣΤΟΥ ΣΥΜΜΕΤΟΧΗΣ
ΑΠΑΣΧΟΛΟΥΜΕΝΩΝ ΑΝΔΡΩΝ 25-64 ΧΡΟΝΩΝ ΣΕ
ΚΑΤΑΡΤΙΣΗ ΣΤΗΝ ΚΥΠΡΟ ΚΑΤΑ ΕΠΑΓΓΕΛΜΑΤΙΚΗ
ΚΑΤΗΓΟΡΙΑ ΤΗΝ ΠΕΡΙΟΔΟ 2004-2010

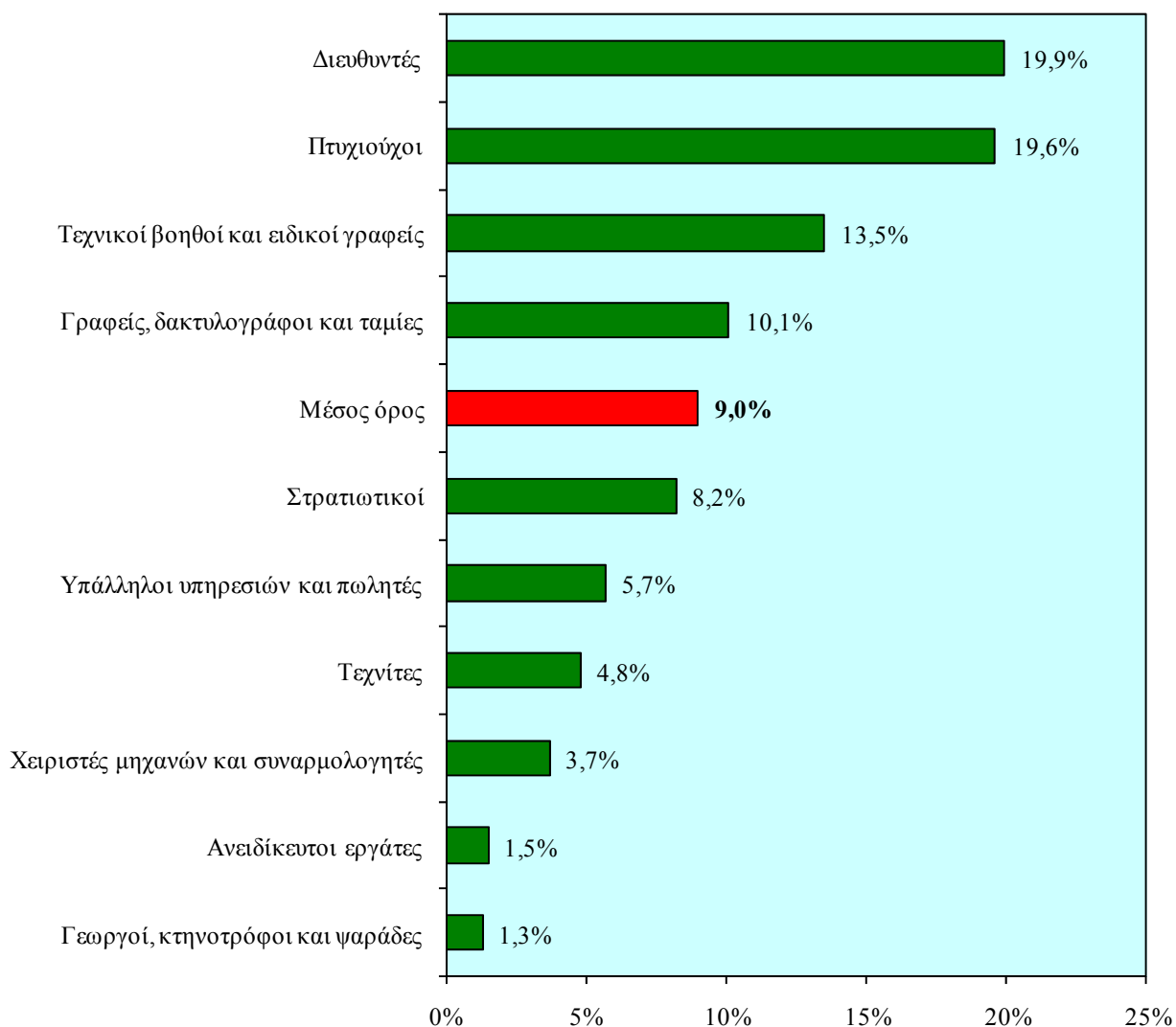


Επισημαίνεται ότι ο μέσος όρος του ποσοστού συμμετοχής του συνόλου των απασχολούμενων ανδρών 25-64 χρονών σε κατάρτιση μέσα στην περίοδο 2004-2010 ανερχόταν στο 6,4%.

ΠΟΣΟΣΤΑ ΣΥΜΜΕΤΟΧΗΣ ΣΕ ΚΑΤΑΡΤΙΣΗ ΑΠΑΣΧΟΛΟΥΜΕΝΩΝ ΓΥΝΑΙΚΩΝ 25-64 ΧΡΟΝΩΝ ΚΑΤΑ ΕΠΑΓΓΕΛΜΑΤΙΚΗ ΚΑΤΗΓΟΡΙΑ

Οι επαγγελματικές κατηγορίες που εμφανίζουν το **ψηλότερο με μεγάλη διαφορά ποσοστό συμμετοχής απασχολούμενων γυναικών 25-64 χρονών** σε κατάρτιση ανήκουν στα **επαγγέλματα ανώτερου επιπέδου**. Τα μεγαλύτερα ποσοστά σημειώνονται στους Διευθυντές (19,9%), στους Πτυχιούχους (19,6%), στους Τεχνικούς βοηθούς και ειδικούς γραφείας (13,5%) και στους Γραφείας, δακτυλογράφους και ταμίες (10,1%).

ΣΧΕΔΙΑΓΡΑΜΜΑ 22
ΜΕΣΟΣ ΟΡΟΣ ΠΟΣΟΣΤΟΥ ΣΥΜΜΕΤΟΧΗΣ
ΑΠΑΣΧΟΛΟΥΜΕΝΩΝ ΓΥΝΑΙΚΩΝ 25-64 ΧΡΟΝΩΝ ΣΕ
ΚΑΤΑΡΤΙΣΗ ΣΤΗΝ ΚΥΠΡΟ ΚΑΤΑ ΕΠΑΓΓΕΛΜΑΤΙΚΗ
ΚΑΤΗΓΟΡΙΑ ΤΗΝ ΠΕΡΙΟΔΟ 2004-2010

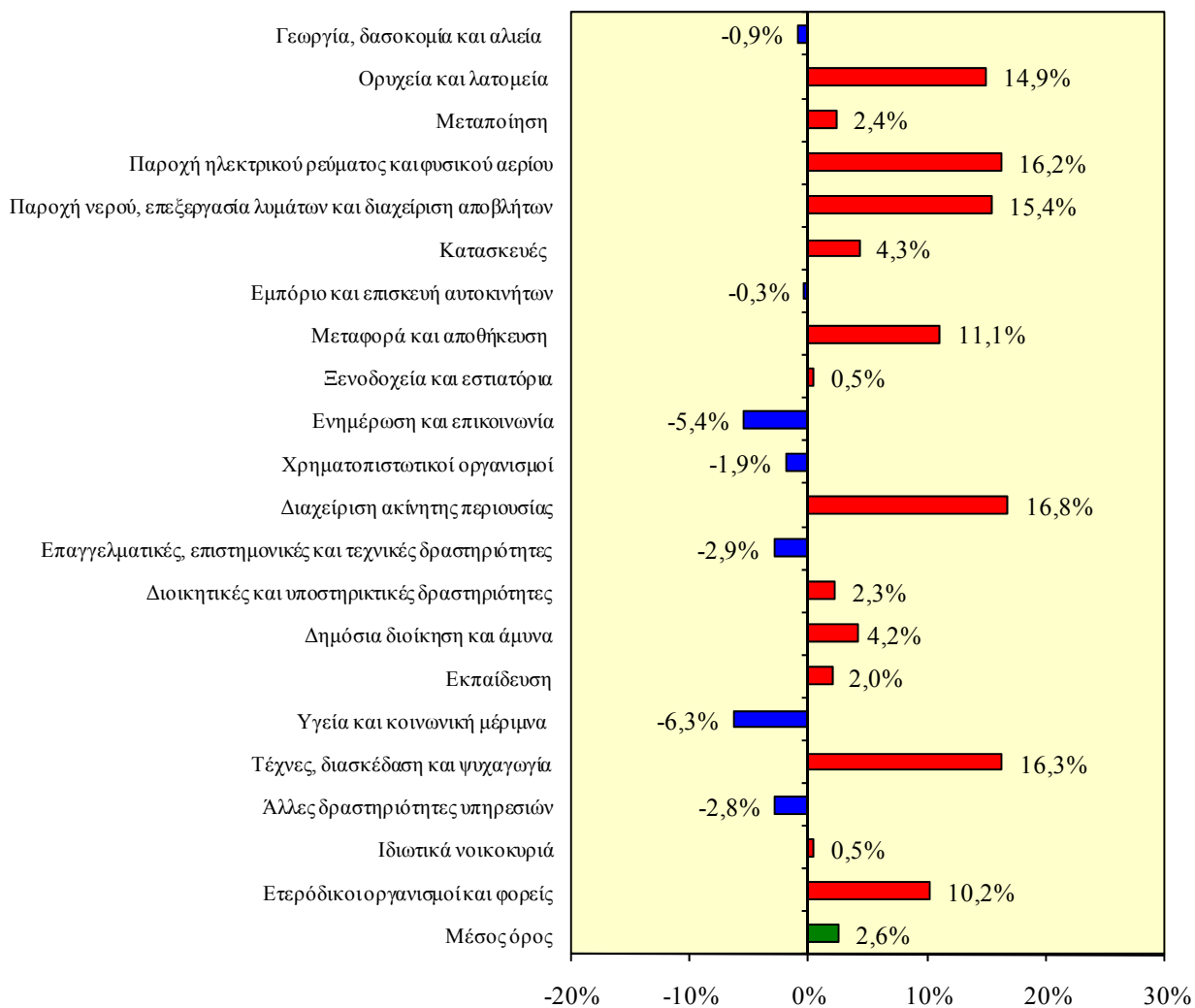


Επισημαίνεται ότι ο **μέσος όρος του ποσοστού συμμετοχής του συνόλου των απασχολούμενων γυναικών 25-64 χρονών** σε κατάρτιση μέσα στην περίοδο **2004-2010** ανερχόταν στο **9,0%**.

ΧΑΣΜΑ ΠΟΣΟΣΤΩΝ ΣΥΜΜΕΤΟΧΗΣ ΣΕ ΚΑΤΑΡΤΙΣΗ ΑΠΑΣΧΟΛΟΥΜΕΝΩΝ ΓΥΝΑΙΚΩΝ ΚΑΙ ΑΝΔΡΩΝ 25-64 ΧΡΟΝΩΝ ΚΑΤΑ ΤΟΜΕΑ ΟΙΚΟΝΟΜΙΚΗΣ ΔΡΑΣΤΗΡΙΟΤΗΤΑΣ

Ο μέσος όρος του ποσοστού συμμετοχής των απασχολούμενων γυναικών 25-64 χρονών σε κατάρτιση είναι μεγαλύτερος σε όλους σχεδόν τους τομείς οικονομικής δραστηριότητας από τον αντίστοιχο μέσο όρο των απασχολούμενων ανδρών. Ο συνολικός μέσος όρος του ποσοστού συμμετοχής των απασχολούμενων γυναικών σε κατάρτιση την περίοδο 2004-2010 υπερέβαινε τον αντίστοιχο μέσο όρο των ανδρών κατά 2,6%.

ΣΧΕΔΙΑΓΡΑΜΜΑ 23
ΧΑΣΜΑ ΠΟΣΟΣΤΩΝ ΣΥΜΜΕΤΟΧΗΣ ΑΠΑΣΧΟΛΟΥΜΕΝΩΝ
ΓΥΝΑΙΚΩΝ ΚΑΙ ΑΝΔΡΩΝ 25-64 ΧΡΟΝΩΝ ΣΕ ΚΑΤΑΡΤΙΣΗ ΣΤΗΝ
ΚΥΠΡΟ ΚΑΤΑ ΤΟΜΕΑ ΟΙΚΟΝΟΜΙΚΗΣ ΔΡΑΣΤΗΡΙΟΤΗΤΑΣ
ΤΗΝ ΠΕΡΙΟΔΟ 2004-2010

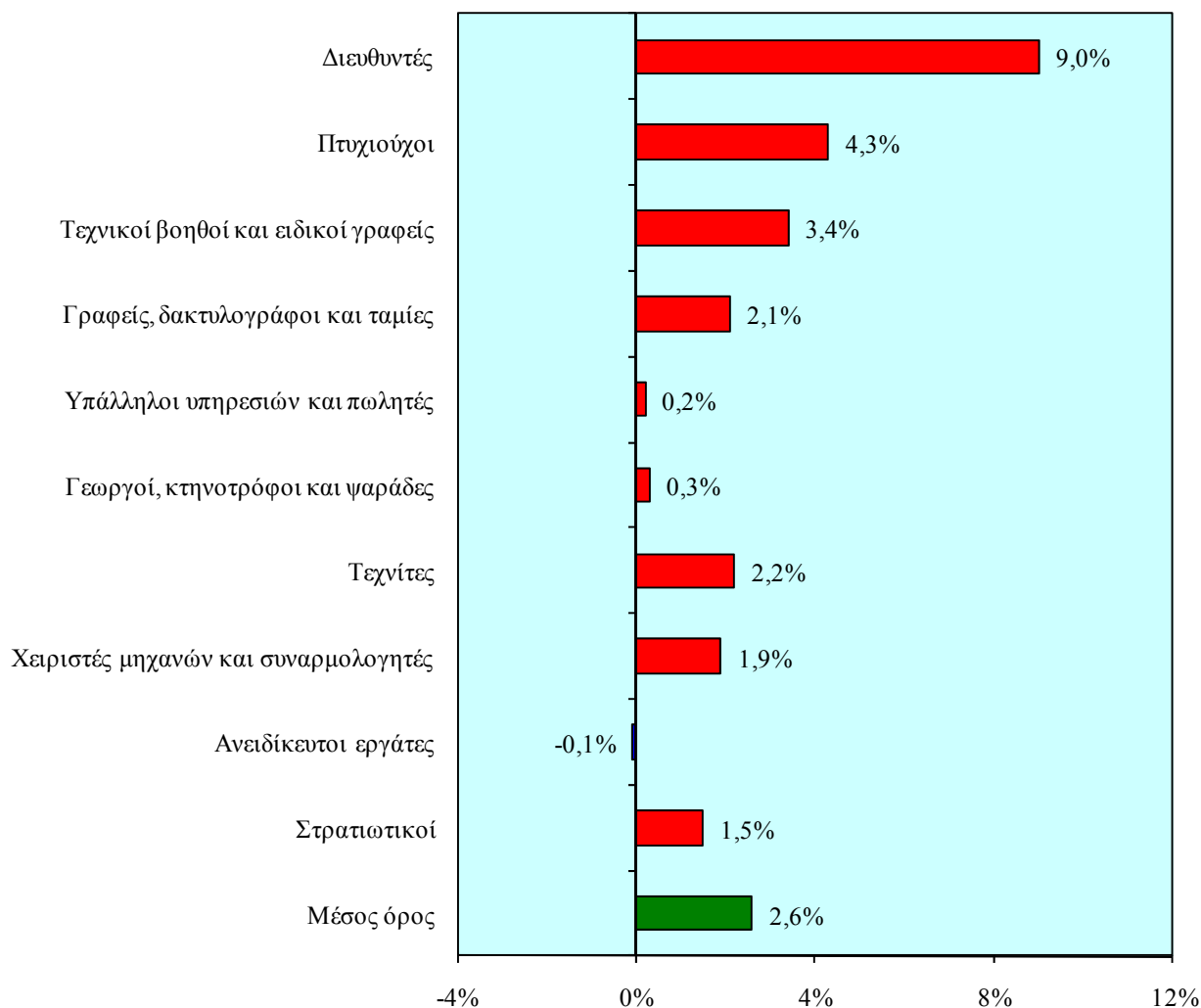


Οι μεγαλύτερες διαφορές εντοπίζονται στη Διαχείριση ακίνητης περιουσίας (16,8%), στις Τέχνες, διασκέδαση και ψυχαγωγία (16,3%) και στην Παροχή ηλεκτρισμού και φυσικού αερίου (16,2%).

ΧΑΣΜΑ ΠΟΣΟΣΤΩΝ ΣΥΜΜΕΤΟΧΗΣ ΣΕ ΚΑΤΑΡΤΙΣΗ ΑΠΑΣΧΟΛΟΥΜΕΝΩΝ ΓΥΝΑΙΚΩΝ ΚΑΙ ΑΝΔΡΩΝ 25-64 ΧΡΟΝΩΝ ΚΑΤΑ ΕΠΑΓΓΕΛΜΑΤΙΚΗ ΚΑΤΗΓΟΡΙΑ

Ο μέσος όρος του ποσοστού συμμετοχής των απασχολούμενων γυναικών 25-64 χρονών σε κατάρτιση είναι μεγαλύτερος σε όλες σχεδόν τις επαγγελματικές κατηγορίες από τον αντίστοιχο μέσο όρο των απασχολούμενων ανδρών. Ο συνολικός μέσος όρος του ποσοστού συμμετοχής των απασχολούμενων γυναικών σε κατάρτιση την περίοδο 2004-2010 υπερέβαινε τον αντίστοιχο μέσο όρο των ανδρών κατά 2,6%.

ΣΧΕΔΙΑΓΡΑΜΜΑ 24
ΧΑΣΜΑ ΠΟΣΟΣΤΩΝ ΣΥΜΜΕΤΟΧΗΣ ΑΠΑΣΧΟΛΟΥΜΕΝΩΝ
ΓΥΝΑΙΚΩΝ ΚΑΙ ΑΝΔΡΩΝ 25-64 ΧΡΟΝΩΝ ΣΕ ΚΑΤΑΡΤΙΣΗ ΣΤΗΝ
ΚΥΠΡΟ ΚΑΤΑ ΕΠΑΓΓΕΛΜΑΤΙΚΗ ΚΑΤΗΓΟΡΙΑ
ΤΗΝ ΠΕΡΙΟΔΟ 2004-2010



Οι μεγαλύτερες διαφορές εντοπίζονται στους Διευθυντές (9,0%), στους Πτυχιούχους (4,3%) και στους Τεχνικούς βοηθούς και ειδικούς γραφείας (3,4%).

ΜΕΛΕΤΕΣ ΔΙΑΧΡΟΝΙΚΩΝ ΤΑΣΕΩΝ ΔΕΙΚΤΩΝ ΑΝΘΡΩΠΙΝΟΥ ΔΥΝΑΜΙΚΟΥ ΣΤΗΝ ΚΥΠΡΟ 2004-2010

Οι διαχρονικές τάσεις των δεικτών ανθρώπινου δυναμικού στην Κύπρο κατά την περίοδο 2004-2010 παρουσιάζονται αναλυτικά σε πέντε ξεχωριστές αλλά αλληλοσυμπληρούμενες μελέτες.

