

Ισοζύγιο

εργατικού δυναμικού



ΙΣΟΖΥΓΙΟ ΕΡΓΑΤΙΚΟΥ ΔΥΝΑΜΙΚΟΥ
ΓΙΑ ΤΟ 2002

ΔΙΕΥΘΥΝΣΗ ΕΡΕΥΝΑΣ ΚΑΙ ΠΡΟΓΡΑΜΜΑΤΙΣΜΟΥ

ΑΡΧΗ ΑΝΑΠΤΥΞΗΣ ΑΝΘΡΩΠΙΝΟΥ ΔΥΝΑΜΙΚΟΥ ΚΥΠΡΟΥ

ΙΟΥΝΙΟΣ 2001

ΣΥΝΟΨΗ ΤΗΣ ΜΕΛΕΤΗΣ

Η παρακολούθηση των εξελίξεων στην αγορά εργασίας της Κύπρου θεωρείται από την Αρχή Ανάπτυξης Ανθρώπινου Δυναμικού ως σημαντική δραστηριότητα. Ιδιαίτερη έμφαση αποδίδεται στην εξασφάλιση έγκαιρης και ολοκληρωμένης εικόνας μέσα από τη διαχρονική ανάλυση των τάσεων και τη συνεχή και μεθοδική εκτίμηση των μελλοντικών αλλαγών.

Με τον τρόπο αυτό υποβοηθείται ο προγραμματισμός και η υλοποίηση των κατάλληλων δραστηριοτήτων κατάρτισης και προωθούνται άλλες ενέργειες με στόχο την αντιμετώπιση των προβλημάτων στην αγορά εργασίας.

Η μελέτη για το Ισοζύγιο Εργατικού Δυναμικού, η οποία εκπονείται κάθε χρόνο εδώ και 15 χρόνια, προβαίνει σε προβλέψεις για την πρόσθετη προσφορά και την πρόσθετη ζήτηση σε εργατικό δυναμικό για όλες τις ειδικότητες και επαρχίες της Κύπρου. Τα κυριότερα συμπεράσματα και εισηγήσεις της μελέτης για το 2002 παρουσιάζονται στη συνέχεια.

Ελαφρά αύξηση της ζήτησης εργατικού δυναμικού

Ελαφρά αυξημένη αναμένεται να είναι η συνολική πρόσθετη ζήτηση για το 2002 σε σύγκριση με τον προηγούμενο χρόνο. Προβλέπεται ότι θα αυξηθεί κατά 1,4% και θα ανέλθει στα 11.739 άτομα. Αυτό είναι αποτέλεσμα του ψηλού ρυθμού αύξησης της απασχόλησης σε τομείς των Υπηρεσιών, παρόλο που η απασχόληση θα μειωθεί στη Μεταποίηση και θα παραμείνει στάσιμη στις Κατασκευές. Οι τομείς των Υπηρεσιών που θα πετύχουν τους ψηλότερους ρυθμούς αύξησης της απασχόλησης είναι:

- Διαχείριση ακίνητης περιουσίας και Επιχειρηματικές δραστηριότητες
- Άλλες δραστηριότητες παροχής υπηρεσιών
- Χρηματοπιστωτικοί οργανισμοί
- Εκπαίδευση

- Υγεία και κοινωνική μέριμνα

Η ζήτηση για αντικατάσταση προσωπικού αποτελεί το μεγαλύτερο μέρος της συνολικής ζήτησης αφού ανέρχεται στα 8.404 άτομα ή στο 71,6% του συνόλου. Η διακίνηση απασχολουμένων μεταξύ ειδικοτήτων ανέρχεται στα 3.173 άτομα ή στο 37,8% της ζήτησης για αντικατάσταση και αποδεικνύει ότι **η επίδραση των εσωτερικών μετατοπίσεων στη διαμόρφωση της εικόνας στο επίπεδο των ειδικοτήτων είναι μεγάλη.**

Αναμένεται ουσιαστική μείωση της προσφοράς εργατικού δυναμικού και αυξομειώσεις κατά κατηγορία προσφοράς

Ουσιαστική μείωση κατά 2.228 άτομα ή 10,4% αναμένεται να παρουσιάσει η συνολική πρόσθετη προσφορά για το 2002 σε σύγκριση με το 2001. Έτσι προβλέπεται ότι θα ανέλθει στα 19.719 άτομα. Ταυτόχρονα, διαμορφώνονται αυξομειώσεις κατά κατηγορία προσφοράς ανάμεσα στα δύο χρόνια.

Οι σημαντικότερες μειώσεις αναμένεται να παρουσιαστούν:

- Στον αριθμό των ανέργων κατά το τέλος του χρόνου ως αποτέλεσμα της συγκριτικά καλής οικονομικής ανάπτυξης.
- Στα άτομα που θα διακόψουν τη φοίτηση τους από σχολές Μέσης Εκπαίδευσης εξαιτίας περαιτέρω μείωσης του αντίστοιχου ποσοστού.
- Στους απόφοιτους δημοσίων και ιδιωτικών σχολών Τριτοβάθμιας Εκπαίδευσης στην Κύπρο εξαιτίας επέκτασης της διάρκειας σπουδών τους.
- Στους απόφοιτους δημοσίων και ιδιωτικών σχολών Μέσης Γενικής Εκπαίδευσης εξαιτίας μείωσης του αριθμού των μαθητών.

Οι σημαντικότερες αυξήσεις εντοπίζονται:

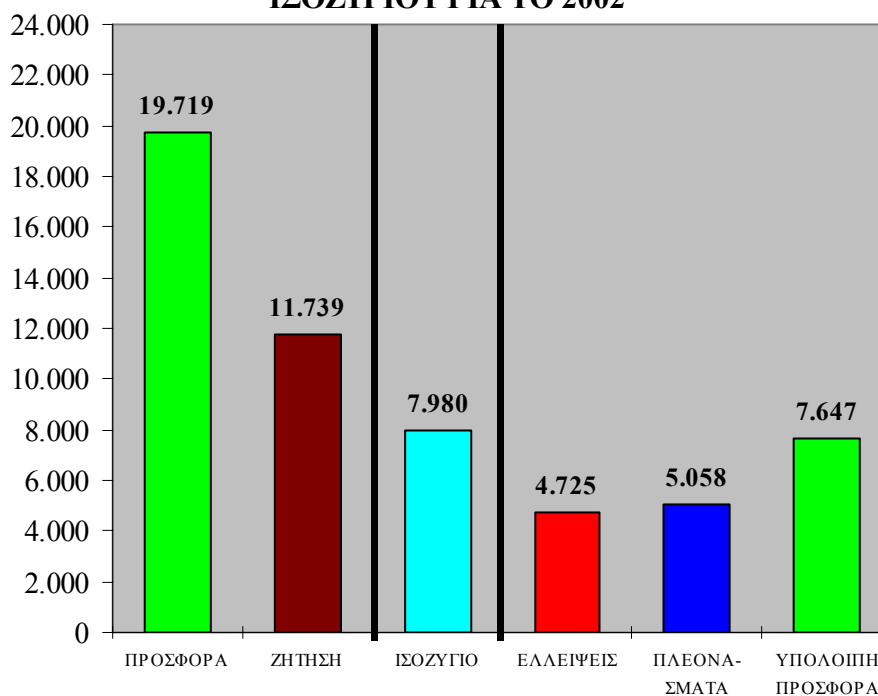
- Στους απόφοιτους σχολών Τριτοβάθμιας Εκπαίδευσης στο εξωτερικό εξαιτίας της αύξησης στον αριθμό των φοιτητών.
- Στους απόφοιτους τεχνικών σχολών εξαιτίας της αύξησης που παρατηρείται στον αριθμό των μαθητών.

Συνέχιση της παρουσίας ανισοσκελειών ανάμεσα στην πρόσθετη προσφορά και την πρόσθετη ζήτηση

Από τα αποτελέσματα της μελέτης του Ισοζυγίου Εργατικού Δυναμικού για το 2002 διαπιστώνεται ότι **η αγορά εργασίας της Κύπρου θα εξακολουθήσει να παρουσιάζει διαρθρωτικές αδυναμίες με αποτέλεσμα την εμφάνιση ανισοσκελειών**. Αυτό αποδεικνύεται από τη σύγκριση ανάμεσα στη συνολική προσφορά και ζήτηση. Ειδικότερα, ενώ η πρόσθετη προσφορά αναμένεται να είναι μεγαλύτερη από την πρόσθετη ζήτηση κατά **7.980 άτομα (-23,5% από το 2001)**, η πρόβλεψη είναι ότι θα παρουσιαστούν **τόσο ελλείψεις όσο και πλεονάσματα**. Οι ελλείψεις αναμένεται να ανέλθουν στα 4.725 άτομα, ενώ τα πλεονάσματα και η προσφορά που δεν κατανέμεται σε ειδικότητες θα φτάσουν στα 12.705 άτομα (5.058 και 7.647 άτομα αντίστοιχα). Η εικόνα αυτή παρουσιάζεται στο σχεδιάγραμμα στην επόμενη σελίδα.

Αρκετές από τις ελλείψεις, οι οποίες αφορούν επαγγέλματα στα οποία δεν απαιτούνται ψηλά επίπεδα εξειδίκευσης είναι δυνατό να ικανοποιηθούν με την πρόσληψη ανειδίκευτου εργατικού δυναμικού. Το ανειδίκευτο εργατικό δυναμικό αποτελείται από τους απόφοιτους και τους διακόψαντες στις διάφορες βαθμίδες του εκπαιδευτικού συστήματος και από τους ανειδίκευτους ανέργους και ανέρχεται στα 3.974 άτομα. Με βάση τη μέχρι τώρα εμπειρία, διαπιστώνεται ότι υπάρχουν δυσκολίες στην προσέλκυση των ατόμων αυτών για τα επαγγέλματα που δε θεωρούνται ελκυστικά όπως είναι τα επαγγέλματα μικρής εξειδίκευσης.

**ΣΥΝΟΠΤΙΚΗ ΠΡΟΒΛΕΠΟΜΕΝΗ ΕΙΚΟΝΑ
ΙΣΟΖΥΓΙΟΥ ΓΙΑ ΤΟ 2002**



Στις 5 από τις 8 επαγγελματικές κατηγορίες η πρόσθετη προσφορά είναι μεγαλύτερη από την πρόσθετη ζήτηση

Από τη σύγκριση της προσφοράς και της ζήτησης εργατικού δυναμικού κατά επαγγελματική κατηγορία εντοπίζεται ότι **τα πλεονάσματα θα είναι μεγαλύτερα από τις ελλείψεις** στις κατηγορίες:

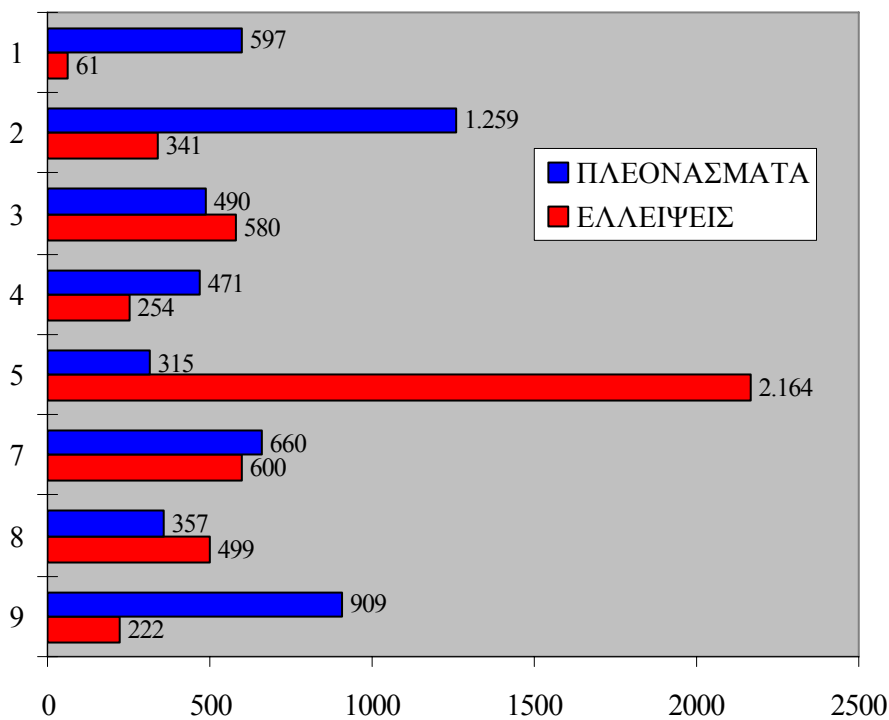
- Διευθυντές
- Πτυχιούχοι
- Γραφειακά επαγγέλματα
- Τεχνίτες
- Επαγγέλματα μικρής εξειδίκευσης

Μεγαλύτερες ελλείψεις από πλεονάσματα αναμένονται στους:

- Τεχνικούς βοηθούς και ειδικούς γραφείς
- Υπάλληλους υπηρεσιών και πωλητές
- Χειριστές μηχανημάτων, εργαλείων και συναρμολογητές

Τα αποτελέσματα κατά επαγγελματική κατηγορία παρουσιάζονται στο σχεδιάγραμμα που ακολουθεί.

ΠΛΕΟΝΑΣΜΑΤΑ ΚΑΙ ΕΛΛΕΙΨΕΙΣ ΚΑΤΑ ΕΠΑΓΓΕΛΜΑΤΙΚΗ ΚΑΤΗΓΟΡΙΑ ΓΙΑ ΤΟ 2002



- 1: Διευθυντές
- 2: Πτυχιούχοι και άλλοι ειδικοί
- 3: Τεχνικοί βοηθοί, ειδικοί γραφείς και παρόμοιοι
- 4: Γραφείς, δακτυλογράφοι, ταμίες και παρόμοιοι
- 5: Υπάλληλοι υπηρεσιών και πωλητές
- 7: Τεχνίτες και παρόμοιοι εργάτες
- 8: Χειριστές μηχανημάτων και εργαλείων και συναρμολογητές
- 9: Επαγγέλματα μικρής εξειδίκευσης

Προσφορά που ανέρχεται στα 7.647 άτομα δεν είναι δυνατό να κατανεμηθεί σε συγκεκριμένα επαγγέλματα. Αυτή αποτελείται από το ανειδίκευτο νεοεισερχόμενο εργατικό δυναμικό (3.974 άτομα), τους διακινούμενους από ειδικότητα σε ειδικότητα (3.173 άτομα) και τους επαναπατριζόμενους (500 άτομα).

Τα άτομα αυτά θα μπορούσαν, κάτω από ορισμένες προϋποθέσεις να ικανοποιήσουν μέρος από τις ελλείψεις. Με βάση τις τάσεις των προηγούμενων χρόνων φαίνεται ότι αυτό ισχύει πιο εύκολα στα γραφειακά επαγγέλματα, σε κάποιο βαθμό στα επαγγέλματα των πωλητών και όπως έχει ήδη αναφερθεί σε μικρό μόνο βαθμό, στα επαγγέλματα μικρής εξειδίκευσης.

Τα πλεονάσματα και η υπόλοιπη προσφορά είναι μεγαλύτερα από τις ελλείψεις σε όλες τις επαρχίες

Από την ανάλυση των αποτελεσμάτων κατά επαρχία διαπιστώνεται ότι **το άθροισμα των πλεονασμάτων και της προσφοράς που δεν κατανέμεται σε ειδικότητες είναι μεγαλύτερο από τις ελλείψεις σε όλες τις επαρχίες.** Οι μεγαλύτερες ποσοστιαίες διαφορές και κατά συνέπεια τα μεγαλύτερα προβλήματα εντοπίζονται στην Αμμόχωστο, στη Λάρνακα και στη Λευκωσία ενώ η μικρότερη διαφορά αναμένεται να παρουσιαστεί στη Λεμεσό.

Όμως δεν είναι δυνατό να υπάρξει πλήρης ικανοποίηση των ελλείψεων σε οποιαδήποτε επαρχία εξαιτίας των ανισοσκελειών που παρουσιάζονται στις διάφορες ειδικότητες.

Οι σημαντικότερες ελλείψεις σε επαγγέλματα αφορούν τα επαγγέλματα του τουριστικού τομέα, της πληροφορικής και τους Πωλητές

Οι αναμενόμενες ελλείψεις για το 2002 είναι αποτέλεσμα των ακόλουθων τριών λόγων:

- Της μεγάλης ζήτησης για αντικατάσταση προσωπικού που αποχωρεί από ορισμένες ειδικότητες. Αυτές

εντοπίζονται κυρίως στη Μεταποίηση, στις Κατασκευές, στον Τουριστικό τομέα καθώς και στα επαγγέλματα των πωλητών.

- **Της πρόσθετης ζήτησης προσωπικού σε ορισμένους τομείς που βασικά εντοπίζονται στον ευρύ τριτογενή τομέα, λόγω επέκτασης των δραστηριοτήτων τους.**
- **Της μη παροχής σχετικής αρχικής κατάρτισης από εκπαιδευτικά ιδρύματα, όπως στην περίπτωση ορισμένων τεχνικών επαγγελμάτων και των επαγγελμάτων των πωλητών.**

Οι σημαντικότερες ελλείψεις εργατικού δυναμικού (με αριθμούς μεγαλύτερους από 30 άτομα) παρουσιάζονται στο σχετικό σχεδιάγραμμα. Από αυτό διαπιστώνεται ότι οι μεγαλύτερες ελλείψεις αφορούν τα επαγγέλματα της πληροφορικής, του τουριστικού τομέα, τους πωλητές και επαγγέλματα της βιομηχανίας τροφίμων.

Επισημαίνεται ότι στα επαγγέλματα των πωλητών οι ελλείψεις ικανοποιούνται σε μεγάλο βαθμό με την πρόσληψη ανειδίκευτων ατόμων, κυρίως αποφοίτων Μέσης Γενικής αλλά και Τριτοβάθμιας Εκπαίδευσης.

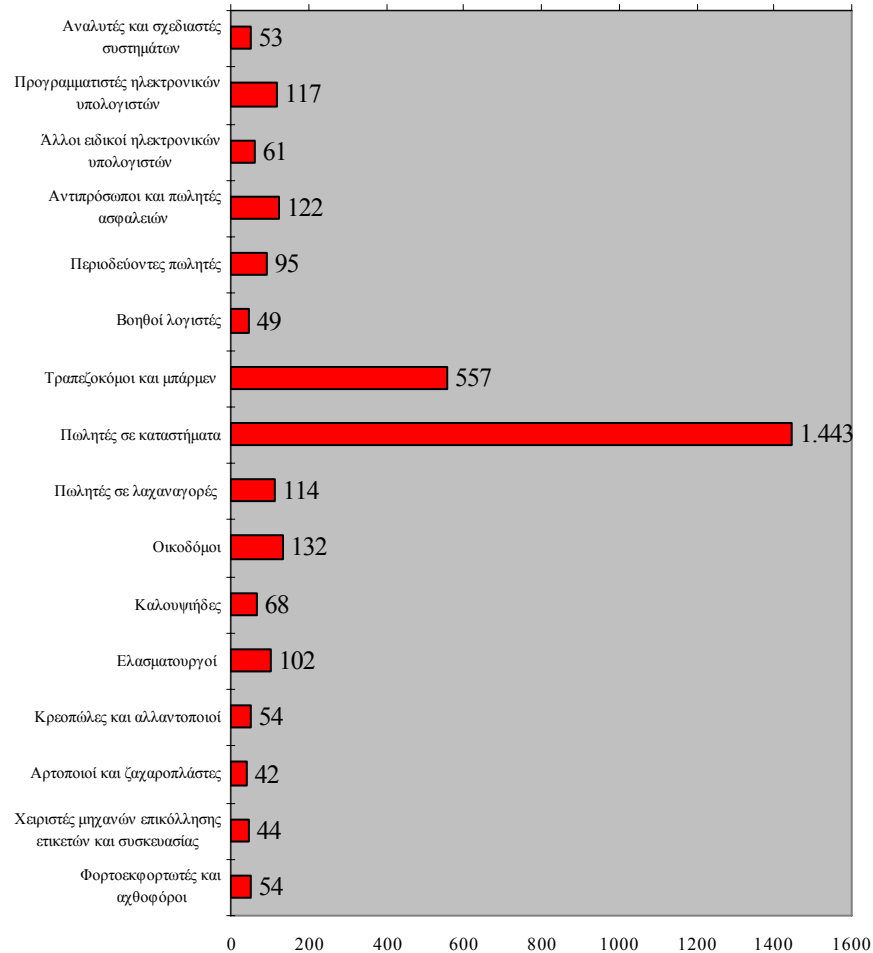
Όπως ήδη αναφέρθηκε, οι ελλείψεις που αναμένονται στα επαγγέλματα μικρής εξειδίκευσης είναι δυνατό να ικανοποιηθούν μερικώς με την πρόσληψη ανειδίκευτων ατόμων, όπως είναι οι διακόψαντες από τις διάφορες βαθμίδες του εκπαιδευτικού συστήματος.

Η παρουσία ανισοσκελειών σε βασικά επαγγέλματα της οικονομίας αποτελεί ένδειξη του προβλήματος που αντιμετωπίζει η αγορά εργασίας της Κύπρου όπου δεν υπάρχει ταύτιση ανάμεσα στην προσφορά από νέα άτομα και στη ζήτηση. Η επαναλαμβανόμενη επιβεβαίωση των ανισοσκελειών ανάμεσα στην προσφορά και τη ζήτηση υποδεικνύει την ανάγκη για χάραξη στρατηγικής για ριζική αντιμετώπιση των προβλημάτων στην αγορά εργασίας.

Οι ελλείψεις είναι δυνατό να απαμβλυνθούν βραχυχρόνια με τη διοργάνωση ταχύρυθμων προγραμμάτων κατάρτισης νέου

εργατικού δυναμικού. Προς την κατεύθυνση αυτή κινείται η Αρχή με την εφαρμογή τέτοιων προγραμμάτων.

ΣΗΜΑΝΤΙΚΟΤΕΡΕΣ ΕΛΛΕΙΨΕΙΣ ΓΙΑ ΤΟ 2002



Τα σημαντικότερα πλεονάσματα προβλέπονται για τους Διευθυντές, τους Πτυχιούχους, τα Γραφειακά Επαγγέλματα και τα Επαγγέλματα Μικρής Εξειδίκευσης

Τα πλεονάσματα εργατικού δυναμικού οφείλονται:

- Στο μεγάλο ενδιαφέρον ατόμων για εργοδότηση στα επαγγέλματα αυτά και ιδίως σε γραφειακά επαγγέλματα

καθώς και σε επαγγέλματα που απαιτούν προσόντα Τριτοβάθμιας Εκπαίδευσης.

- **Στη μείωση στην απασχόληση** στη Μεταποίηση και στη στασιμότητα της στις Κατασκευές.
- **Στη μείωση στη ζήτηση** για επαγγέλματα που δεν ανταποκρίνονται στις ανάγκες της αγοράς εργασίας σε μια σύγχρονη οικονομία και κοινωνία.

Τα σημαντικότερα πλεονάσματα εργατικού δυναμικού (αριθμοί μεγαλύτεροι από 50) παρουσιάζονται στο σχετικό σχεδιάγραμμα.

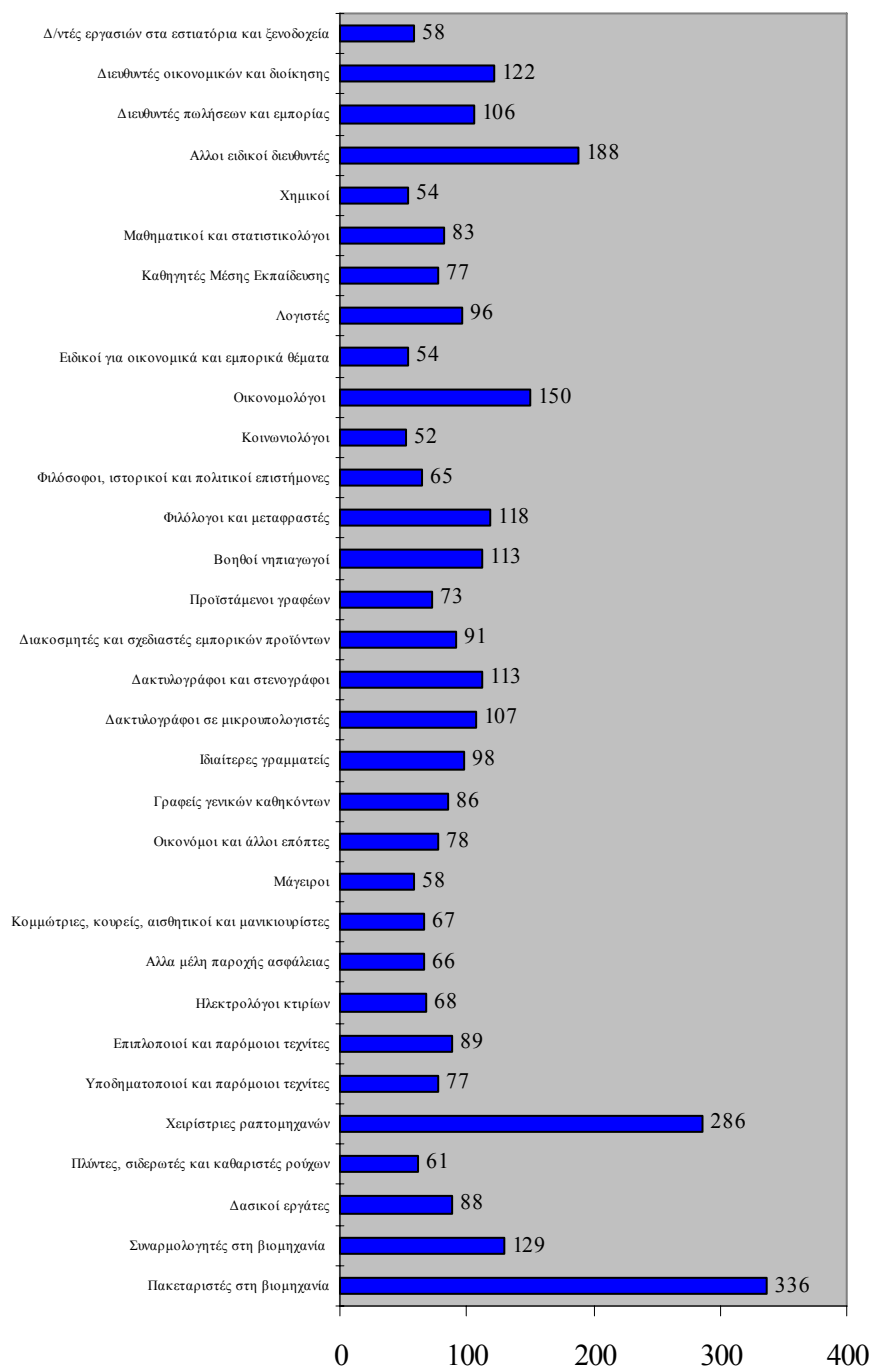
Στα Διευθυντικά επαγγέλματα τα πλεονάσματα είναι αποτέλεσμα της πρόθεσης μεγάλου αριθμού ατόμων να αναζητήσουν τέτοιες θέσεις εργασίας και προς το σκοπό αυτό αποκτούν σχετικά προσόντα με τη διοίκηση επιχειρήσεων.

Τόσο στους Διευθυντές όσο και στους Πτυχιούχους εντοπίζονται ποιοτικές ανισοσκελίες ανάμεσα στις απαιτήσεις των εργοδοτών και στα προσόντα των υποψηφίων για εργοδότηση. Οι εργοδότες συνήθως ζητούν από τα άτομα να έχουν πρακτική εμπειρία, να γνωρίζουν την Κυπριακή και διεθνή οικονομία και αγορά και να έχουν εξειδικευμένες γνώσεις (γ.π. γνώσεις ξένων γλωσσών και γνώσεις για τη χρήση των ηλεκτρονικών υπολογιστών).

Μεγάλο μέρος της προσφοράς στα γραφειακά επαγγέλματα αποτελείται από τους απόφοιτους Δευτεροβάθμιας και Μεταλυκειακής Εκπαίδευσης που προτίθενται να αναζητήσουν εργοδότηση σε τέτοια επαγγέλματα και γι'αυτό αποκτούν τα ανάλογα προσόντα. Όμως, σημειώνεται ότι κάποιες θέσεις εργασίας είναι αδύνατο να συμπληρωθούν επειδή υπάρχουν σημαντικές διαφορές ανάμεσα στα προσόντα των υποψηφίων και στις συνεχώς αυξανόμενες απαιτήσεις των σύγχρονων επιχειρήσεων.

Σε κάποια τεχνικά επαγγέλματα τα πλεονάσματα είναι αποτέλεσμα της αναμενόμενης μειωμένης ζήτησης ως συνέπεια των σχετικά μικρών επιδόσεων των τομέων οικονομικής δραστηριότητας στους οποίους βρίσκονται τα περισσότερα από τα επαγγέλματα αυτά όπως είναι οι Κατασκευές και η Μεταποίηση.

ΣΗΜΑΝΤΙΚΟΤΕΡΑ ΠΛΕΟΝΑΣΜΑΤΑ ΓΙΑ ΤΟ 2002



Σε κάποιες ειδικότητες, παρόλο που δεν εμφανίζονται ελλείψεις εντούτοις θέσεις εργασίας παραμένουν κενές εξαιτίας ποιοτικών ανισοσκελειών ή διαφορών στους προσφερόμενους και ζητούμενους όρους εργασίας. Στις περιπτώσεις αυτές αναγνωρίζεται **ουσιαστικός ρόλος στην κατάλληλη κατάρτιση των νεοπροσλαμβανομένων ατόμων** ώστε να συμπληρώσουν τις γνώσεις και δεξιότητες τους.

Γενικές Κατευθύνσεις Ενεργειών Αρχής Ανάπτυξης Ανθρώπινου Δυναμικού

Στα πλαίσια των αρμοδιοτήτων της, η Αρχή Ανάπτυξης Ανθρώπινου Δυναμικού προωθεί ενέργειες για αντιμετώπιση της αναμενόμενης κατάστασης στην αγορά εργασίας της Κύπρου. Συνοπτικά, οι ενέργειες αυτές είναι οι ακόλουθες:

- Παροχή ευκαιριών κατάρτισης στο εργατικό δυναμικό στα επαγγέλματα που παρουσιάζουν ελλείψεις.
- Προώθηση κατάλληλων προγραμμάτων κατάρτισης σε συνεργασία με τις επιχειρήσεις για ικανοποίηση των αναγκών τους.
- Δραστηριοποίηση στους τομείς της επαγγελματικής καθοδήγησης και διαφώτισης των νέων για την κατάσταση στην αγορά εργασίας.
- Προσπάθεια για τη δημιουργία νέας ή ενίσχυση της υφιστάμενης υποδομής για παροχή κατάρτισης.
- Παροχή βοήθειας και τεχνικών συμβουλών προς τις επιχειρήσεις για βελτιώσεις στον προγραμματισμό και στην αξιοποίηση του προσωπικού τους.
- Συνεχής μελέτη των εξελίξεων στην αγορά εργασίας.
- Συνεργασία με τις άλλες αρμόδιες υπηρεσίες για καλύτερο προγραμματισμό του ανθρώπινου δυναμικού του τόπου.

Αρχή Ανάπτυξης Ανθρώπινου Δυναμικού (ΑνΑΔ)

Αναβύσσου 2, 2025 Στρόβολος, Τ.Θ. 25431, 1392 Λευκωσία, Κύπρος

Τηλέφωνο: 22515000, Τηλεομοίτυπο: 22496949

Ιστοσελίδα: www.hrdauth.org.cy Ηλεκτρονικό ταχυδρομείο: hrda@hrdauth.org.cy