

# Διαχρονικές Τάσεις Δεικτών Ανθρώπινου Δυναμικού στην Κύπρο: Απασχόληση και Ανεργία 2004-2010



---

---

**ΔΙΑΧΡΟΝΙΚΕΣ ΤΑΣΕΙΣ ΔΕΙΚΤΩΝ  
ΑΝΘΡΩΠΙΝΟΥ ΔΥΝΑΜΙΚΟΥ ΣΤΗΝ ΚΥΠΡΟ**

*Απασχόληση και Ανεργία*

**2 0 0 4 - 2 0 1 0**

---

---

**ΔΙΕΥΘΥΝΣΗ ΕΡΕΥΝΑΣ ΚΑΙ ΠΡΟΓΡΑΜΜΑΤΙΣΜΟΥ**

**ΑΡΧΗ ΑΝΑΠΤΥΞΗΣ ΑΝΘΡΩΠΙΝΟΥ ΔΥΝΑΜΙΚΟΥ**

**ΙΟΥΛΙΟΣ 2011**



## **Υπεύθυνοι Λειτουργοί**

Κυριάκος Κυριάκου, *Λειτουργός Ανθρώπινου Δυναμικού 1<sup>ης</sup> Τάξης*

Αλέξης Ιωάννου, *Λειτουργός Ανθρώπινου Δυναμικού*

## **Συνεργασία με Στατιστική Υπηρεσία**

Αλέκος Αγαθαγγέλου, *Πρώτος Λειτουργός Στατιστικής*

Ελένη Χριστοδουλίδου, *Λειτουργός Στατιστικής Α*

## **Συντονισμός**

Γιάννης Μουρουζίδης, *Ανώτερος Λειτουργός Ανθρώπινου Δυναμικού*

## **Εποπτεία**

Ξενοκλής Μιχαηλίδης, *Διευθυντής Έρευνας και Προγραμματισμού*

## **Γενική ευθύνη**

Δρ Γιώργος Όξινος, *Γενικός Διευθυντής*

.....  
Αναδημοσίευση μέρους ή ολόκληρου του ενημερωτικού εντύπου επιτρέπεται νοουμένου ότι αναφέρεται η πηγή.

## ΠΡΟΟΙΜΙΟ

Η παρούσα μελέτη εξετάζει τις διαχρονικές τάσεις των δεικτών απασχόλησης και ανεργίας στην Κύπρο ενώ παρέχει και συγκριτικά στοιχεία όπου είναι διαθέσιμα για τα κράτη μέλη της Ευρωπαϊκής Ένωσης. Συγκεκριμένα, παρουσιάζονται συγκριτικά οι διαχρονικές τάσεις για τα ποσοστά απασχόλησης, τις μορφές απασχόλησης καθώς και την ανεργία και κενές θέσεις.

Ανάμεσα στις κεντρικές επιδιώξεις κάθε κράτους είναι η δημιουργία μιας σύγχρονης και ευέλικτης αγοράς εργασίας και ενός άρτια καταρτισμένου ανθρώπινου δυναμικού ικανού να ανταποκρίνεται αποτελεσματικά στις συνεχώς αυξανόμενες προκλήσεις και απαιτήσεις της οικονομίας. Αυτός ο στρατηγικός στόχος καταλαμβάνει εξέχουσα θέση και στο πρόγραμμα δράσης για προώθηση της Στρατηγικής «Ευρώπη 2020».

Σημαντικό εργαλείο για παρακολούθηση της υλοποίησης αυτού του στρατηγικού στόχου αποτελεί η συστηματική παρακολούθηση των διαχρονικών τάσεων που διαμορφώνονται τόσο στην αγορά εργασίας όσο και στον τομέα της εκπαίδευσης και κατάρτισης στην Κύπρο. Στο πλαίσιο αυτό, η ΑνΑΔ καθιέρωσε την περιοδική εκπόνηση πέντε ξεχωριστών αλλά αλληλοσυμπληρούμενων μελετών, οι οποίες αναλύουν διεξοδικά τις διαχρονικές τάσεις των δεικτών ανθρώπινου δυναμικού στην Κύπρο.

Προσδοκάται ότι οι διαπιστώσεις και τα συμπεράσματα που αναδύονται μέσα από την παρούσα μελέτη θα αξιοποιηθούν κατάλληλα στη λήψη ορθολογιστικών αποφάσεων πολιτικής και στην τροχοδρόμηση κατάλληλων ενεργειών από όλους τους εμπλεκόμενους φορείς.

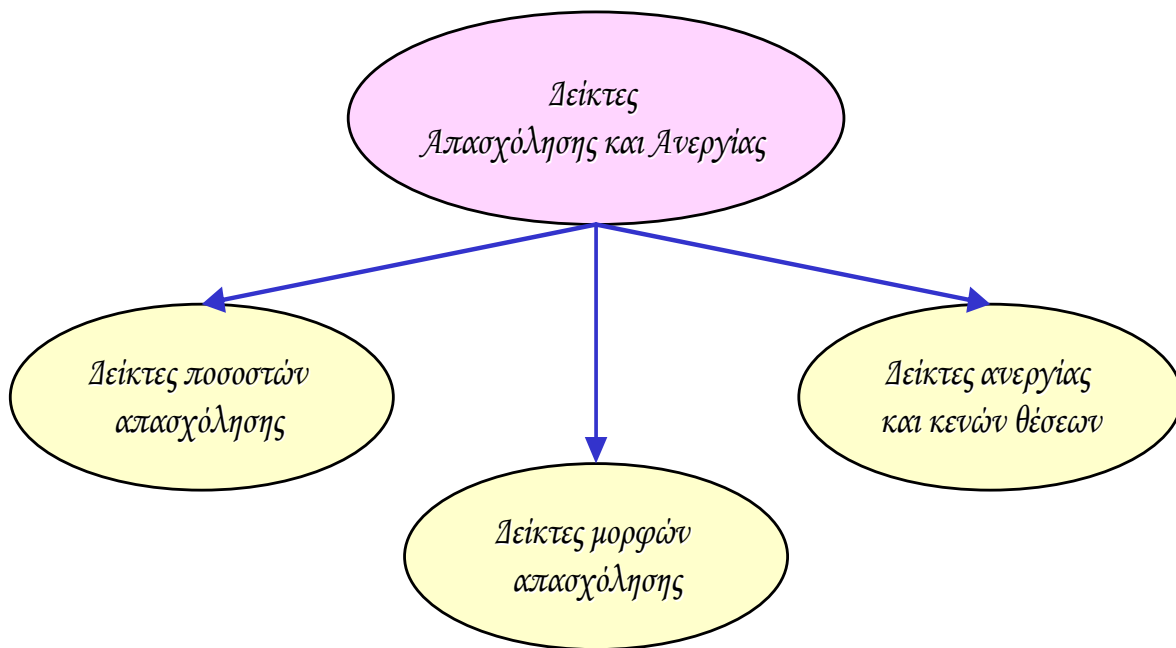
Για την επιτυχή ολοκλήρωση της μελέτης καθοριστικής σημασίας ήταν η εξασφάλιση αναγκαίων στοιχείων και πληροφοριών από τη Στατιστική Υπηρεσία προς την οποία η ΑνΑΔ εκφράζει και δημόσια τις ευχαριστίες της.

## ΣΚΟΠΟΣ ΤΗΣ ΜΕΛΕΤΗΣ

Βασική επιδίωξη της μελέτης είναι η **ολοκληρωμένη και σε βάθος εξέταση των διαχρονικών τάσεων** που διαμορφώνονται αναφορικά με τους **δείκτες απασχόλησης και ανεργίας στην Κύπρο** κατά την περίοδο **2004-2010**.

## ΕΚΤΑΣΗ ΤΗΣ ΜΕΛΕΤΗΣ

Στη μελέτη παρουσιάζονται διαχρονικά στοιχεία σε σχέση με τους **δείκτες ποσοτών απασχόλησης**, τους **δείκτες μορφών απασχόλησης** καθώς και τους **δείκτες ανεργίας και κενών θέσεων**.



Τα στοιχεία και οι πληροφορίες που παρουσιάζονται για κάθε δείκτη αφορούν την περιγραφή του και την πηγή πληροφοριών καθώς και τα στοιχεία που αξιοποιήθηκαν στον υπολογισμό του. Πρόσθετα, παρέχονται τα αντίστοιχα διαθέσιμα στοιχεία των κρατών μελών της Ευρωπαϊκής Ένωσης.

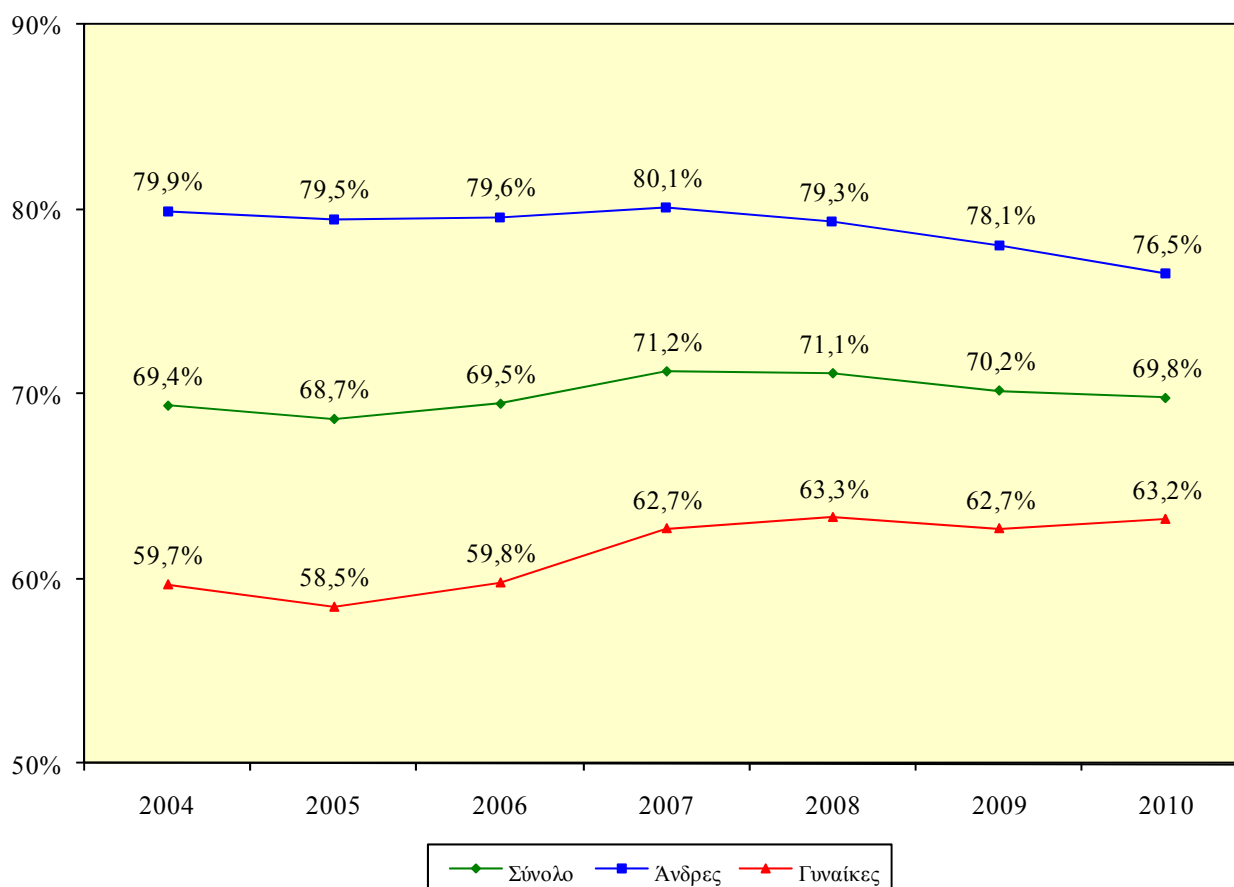
Οι διαχρονικές τάσεις των δεικτών απασχόλησης και ανεργίας υπολογίζονται τόσο για το **σύνολο** όσο και για τους **άνδρες** και τις **γυναίκες** ξεχωριστά ενώ εξετάζεται και το **χάσμα** στον κάθε δείκτη μεταξύ των δύο φύλων.

Οι **βασικές πηγές πληροφοριών** είναι η Στατιστική Υπηρεσία της Κύπρου και η Ευρωπαϊκή Στατιστική Υπηρεσία όπου αντλήθηκαν στοιχεία από την **Έρευνα Εργατικού Δυναμικού**. Τα στοιχεία για την **Κύπρο** αφορούν τα χρόνια **2004-2010** ενώ τα στοιχεία για τα **κράτη μέλη της Ευρωπαϊκής Ένωσης** αφορούν τα χρόνια **2004-2009**.

## ΓΕΝΙΚΑ ΠΟΣΟΣΤΑ ΑΠΑΣΧΟΛΗΣΗΣ ΠΛΗΘΥΣΜΟΥ 15-64 ΧΡΟΝΩΝ

Το γενικό ποσοστό απασχόλησης του πληθυσμού 15-64 χρονών<sup>1</sup> στην Κύπρο την περίοδο 2004-2010 διατηρήθηκε σε σταθερά ψηλά επίπεδα. Συγκεκριμένα, το ποσοστό αυτό αυξήθηκε από 69,4% το 2004 στο 71,2% το 2007 ενώ στη συνέχεια μειώθηκε στο 69,8% το 2010 ως συνέπεια της οικονομικής κρίσης.

ΣΧΕΔΙΑΓΡΑΜΜΑ 1  
ΓΕΝΙΚΟ ΠΟΣΟΣΤΟ ΑΠΑΣΧΟΛΗΣΗΣ ΠΛΗΘΥΣΜΟΥ  
15-64 ΧΡΟΝΩΝ ΣΤΗΝ ΚΥΠΡΟ ΚΑΤΑ ΦΥΛΟ  
ΤΗΝ ΠΕΡΙΟΔΟ 2004-2010



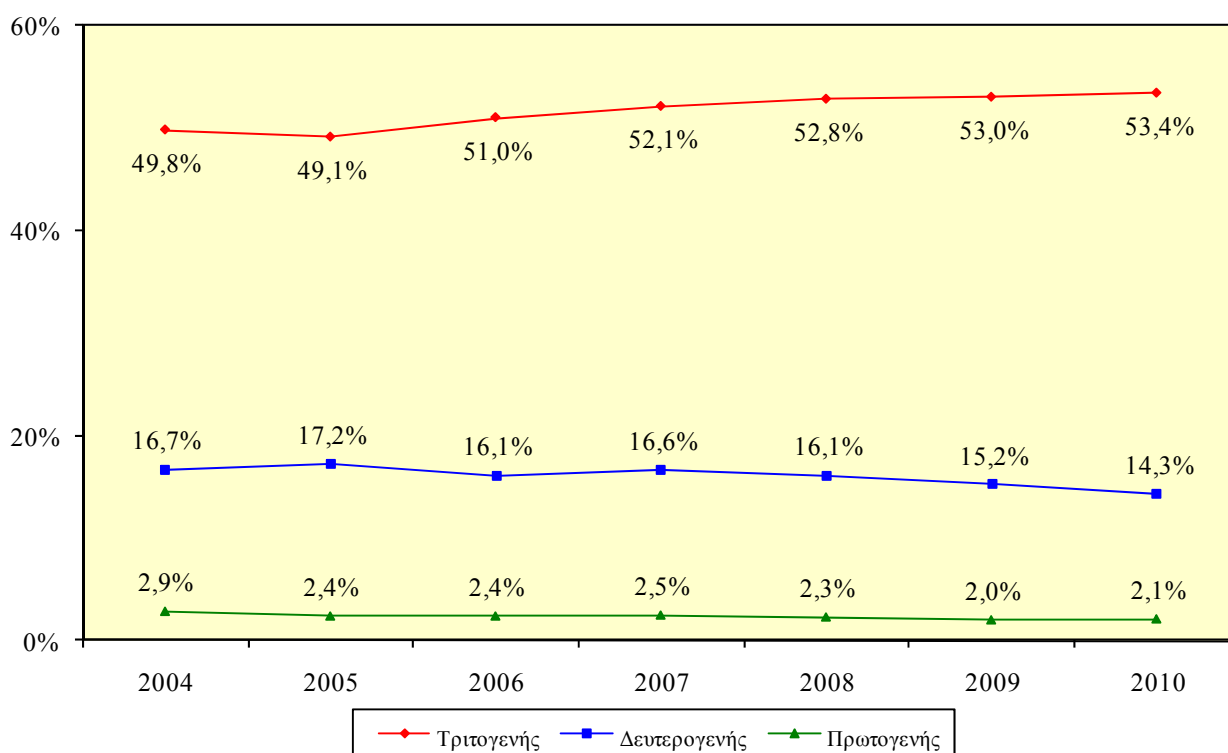
Το γενικό ποσοστό απασχόλησης των ανδρών 15-64 χρονών εμφανίζεται **σημαντικά μεγαλύτερο** από το αντίστοιχο ποσοστό απασχόλησης των **γυναικών**. Επισημαίνεται ότι το ποσοστό απασχόλησης των ανδρών 15-64 χρονών παρουσίασε πτώση ενώ σημαντική ήταν η αύξηση στο αντίστοιχο ποσοστό των γυναικών σμικρύνοντας έτσι σημαντικά το χάσμα ανάμεσα στα δύο φύλα.

<sup>1</sup> Το γενικό ποσοστό απασχόλησης του πληθυσμού 15-64 χρονών υπολογίζεται με τη διαίρεση του αριθμού των απασχολουμένων 15-64 χρονών με τον αριθμό του πληθυσμού 15-64 χρονών.

## ΠΟΣΟΣΤΑ ΑΠΑΣΧΟΛΗΣΗΣ ΠΛΗΘΥΣΜΟΥ 15-64 ΧΡΟΝΩΝ ΚΑΤΑ ΤΟΜΕΑ ΟΙΚΟΝΟΜΙΚΗΣ ΔΡΑΣΤΗΡΙΟΤΗΤΑΣ

Στον τριτογενή τομέα εντοπίζεται το μεγαλύτερο με σημαντική διαφορά ποσοστό απασχόλησης του πληθυσμού 15-64 χρονών<sup>2</sup> σημειώνοντας διαχρονικά αξιόλογη αύξηση. Το ποσοστό αυτό το 2004 ήταν στο 49,8% ενώ το 2010 ανήλθε στο 53,4%.

ΣΧΕΔΙΑΓΡΑΜΜΑ 2  
ΠΟΣΟΣΤΟ ΑΠΑΣΧΟΛΗΣΗΣ ΠΛΗΘΥΣΜΟΥ  
15-64 ΧΡΟΝΩΝ ΣΤΗΝ ΚΥΠΡΟ ΚΑΤΑ ΕΥΡΥ  
ΤΟΜΕΑ ΟΙΚΟΝΟΜΙΚΗΣ ΔΡΑΣΤΗΡΙΟΤΗΤΑΣ  
ΤΗΝ ΠΕΡΙΟΔΟ 2004-2010



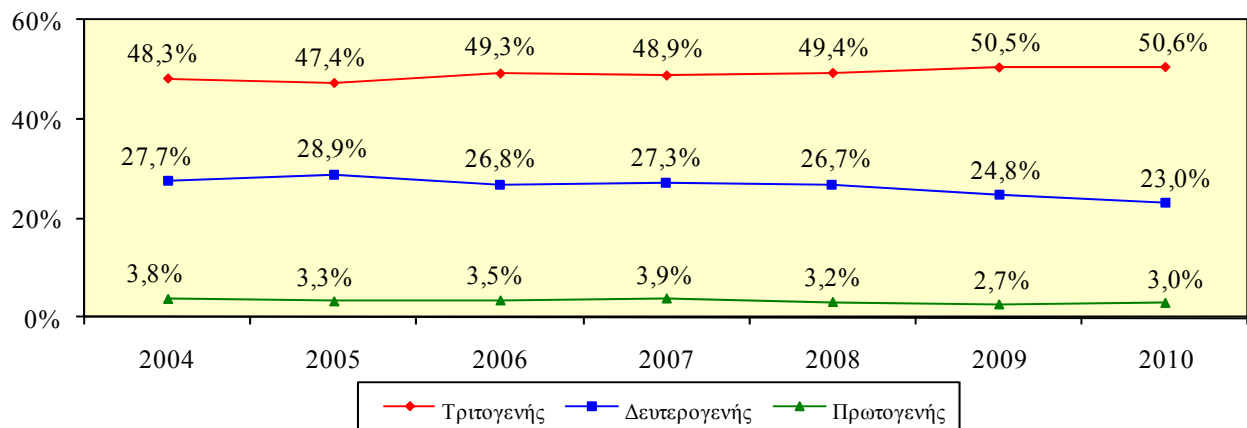
Το δεύτερο σημαντικότερο ποσοστό απασχόλησης του πληθυσμού 15-64 χρονών παρατηρείται στο δευτερογενή τομέα. Το ποσοστό αυτό αυξήθηκε οριακά από 16,7% το 2004 στο 17,2% το 2005 ενώ στη συνέχεια είχε πτωτική τάση με αποτέλεσμα να υποχωρήσει στο 14,3% το 2010.

Σε πολύ χαμηλά επίπεδα και με πτωτική τάση παρουσιάζεται το ποσοστό απασχόλησης του πληθυσμού 15-64 χρονών στον πρωτογενή τομέα.

<sup>2</sup> Το ποσοστό απασχόλησης του πληθυσμού 15-64 χρονών κατά τομέα οικονομικής δραστηριότητας υπολογίζεται με τη διαίρεση του αριθμού των απασχολουμένων 15-64 χρονών σε συγκεκριμένο τομέα οικονομικής δραστηριότητας με τον αριθμό του πληθυσμού 15-64 χρονών.

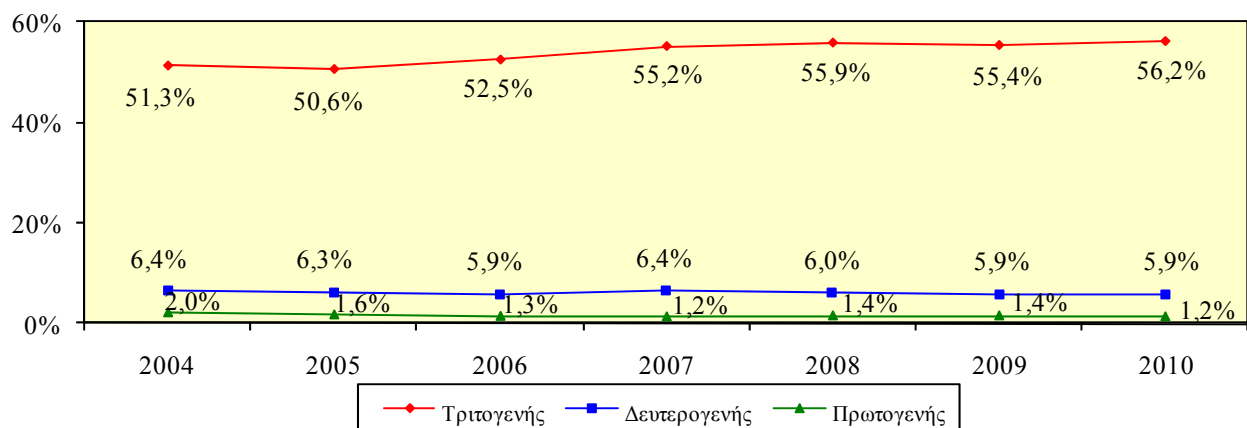
Το μεγαλύτερο με διαφορά ποσοστό απασχόλησης των ανδρών 15-64 χρονών εμφανίζεται στον τριτογενή τομέα ενώ αξιόλογο είναι και το ποσοστό απασχόλησης των ανδρών που παρουσιάζεται στο δευτερογενή τομέα.

**ΣΧΕΔΙΑΓΡΑΜΜΑ 3**  
**ΠΟΣΟΣΤΟ ΑΠΑΣΧΟΛΗΣΗΣ ΑΝΔΡΙΚΟΥ**  
**ΠΛΗΘΥΣΜΟΥ 15-64 ΧΡΟΝΩΝ ΣΤΗΝ ΚΥΠΡΟ ΚΑΤΑ**  
**ΕΥΡΥ ΤΟΜΕΑ ΟΙΚΟΝΟΜΙΚΗΣ ΔΡΑΣΤΗΡΙΟΤΗΤΑΣ**  
**ΤΗΝ ΠΕΡΙΟΔΟ 2004-2010**



Το σημαντικότερο με μεγάλη διαφορά ποσοστό απασχόλησης των γυναικών 15-64 χρονών παρατηρείται στον τριτογενή τομέα σημειώνοντας διαχρονικά αξιόλογη αύξηση. Αντιθέτως, σημαντικά χαμηλότερα και με πτωτική τάση είναι τα ποσοστά απασχόλησης των γυναικών στο δευτερογενή και στον πρωτογενή τομέα.

**ΣΧΕΔΙΑΓΡΑΜΜΑ 4**  
**ΠΟΣΟΣΤΟ ΑΠΑΣΧΟΛΗΣΗΣ ΓΥΝΑΙΚΕΙΟΥ**  
**ΠΛΗΘΥΣΜΟΥ 15-64 ΧΡΟΝΩΝ ΣΤΗΝ ΚΥΠΡΟ ΚΑΤΑ**  
**ΕΥΡΥ ΤΟΜΕΑ ΟΙΚΟΝΟΜΙΚΗΣ ΔΡΑΣΤΗΡΙΟΤΗΤΑΣ**  
**ΤΗΝ ΠΕΡΙΟΔΟ 2004-2010**

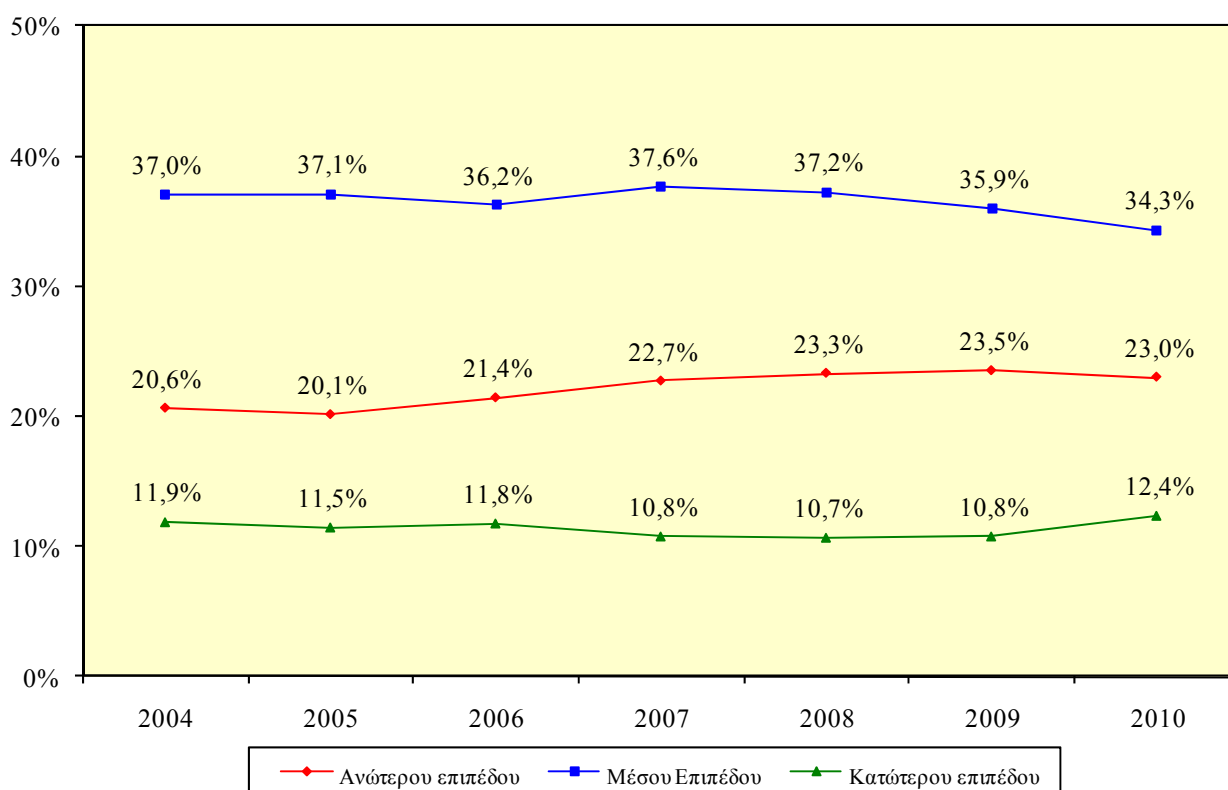




## ΠΟΣΟΣΤΑ ΑΠΑΣΧΟΛΗΣΗΣ ΠΛΗΘΥΣΜΟΥ 15-64 ΧΡΟΝΩΝ ΚΑΤΑ ΕΠΑΓΓΕΛΜΑΤΙΚΗ ΚΑΤΗΓΟΡΙΑ

Στα επαγγέλματα μέσου επιπέδου παρουσιάζεται το μεγαλύτερο ποσοστό απασχόλησης του πληθυσμού 15-64 χρονών<sup>3</sup>. Ωστόσο, το ποσοστό απασχόλησης σε αυτά τα επαγγέλματα παρουσίασε σημαντική πτώση από 37,0% το 2004 στο 34,3% το 2010.

ΣΧΕΔΙΑΓΡΑΜΜΑ 5  
ΠΟΣΟΣΤΟ ΑΠΑΣΧΟΛΗΣΗΣ ΠΛΗΘΥΣΜΟΥ  
15-64 ΧΡΟΝΩΝ ΣΤΗΝ ΚΥΠΡΟ ΚΑΤΑ ΕΥΡΕΙΑ  
ΕΠΑΓΓΕΛΜΑΤΙΚΗ ΚΑΤΗΓΟΡΙΑ  
ΤΗΝ ΠΕΡΙΟΔΟ 2004-2010



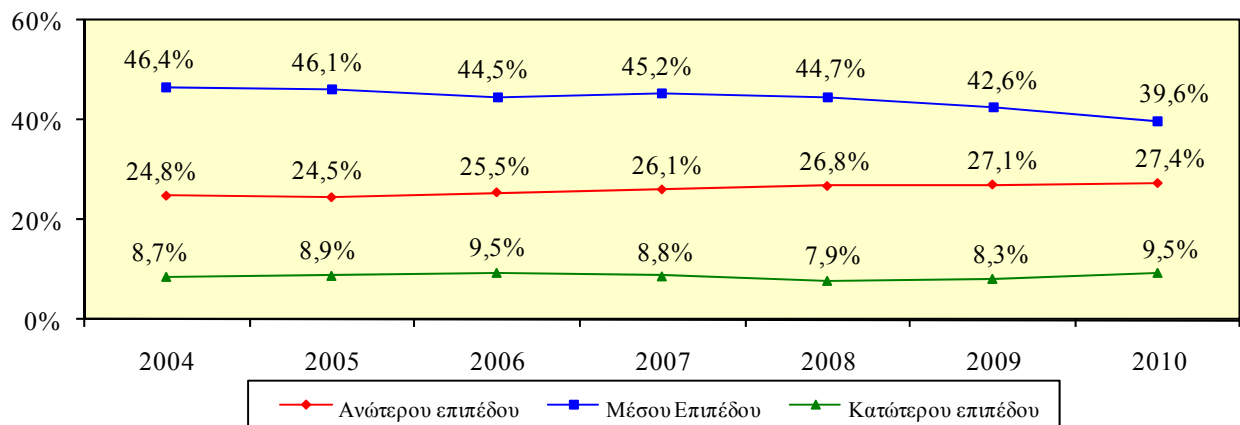
Σημαντικό εμφανίζεται επίσης το ποσοστό απασχόλησης του πληθυσμού 15-64 χρονών στα επαγγέλματα ανώτερου επιπέδου σημειώνοντας διαχρονικά αξιόλογη αύξηση.

Στα επαγγέλματα κατώτερου επιπέδου εντοπίζεται το χαμηλότερο ποσοστό απασχόλησης του πληθυσμού 15-64 χρονών. Το ποσοστό αυτό παρέμεινε σε σταθερά χαμηλά επίπεδα και από 11,9% το 2004 αυξήθηκε οριακά στο 12,4% το 2010 σημειώνοντας μικρές αυξομειώσεις κατά τη διάρκεια της περιόδου.

<sup>3</sup> Το ποσοστό απασχόλησης του πληθυσμού 15-64 χρονών κατά επαγγελματική κατηγορία υπολογίζεται με τη διαίρεση του αριθμού των απασχολούμενων 15-64 χρονών σε συγκεκριμένη επαγγελματική κατηγορία με τον αριθμό του πληθυσμού 15-64 χρονών.

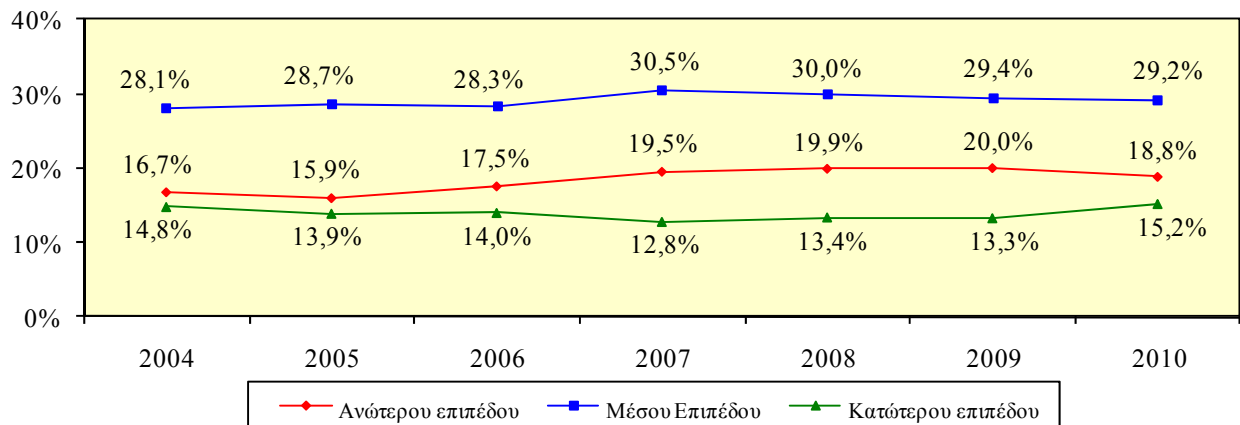
Το μεγαλύτερο ποσοστό απασχόλησης των ανδρών 15-64 χρονών παρουσιάζεται στα επαγγέλματα μέσου επιπέδου εμφανίζοντας όμως διαχρονικά πτωτική τάση, ενώ αντίθετα σημαντική διαχρονική αύξηση παρατηρείται στα επαγγέλματα ανώτερου επιπέδου.

**ΣΧΕΔΙΑΓΡΑΜΜΑ 6**  
**ΠΟΣΟΣΤΟ ΑΠΑΣΧΟΛΗΣΗΣ ΑΝΔΡΙΚΟΥ**  
**ΠΛΗΘΥΣΜΟΥ 15-64 ΧΡΟΝΩΝ ΣΤΗΝ ΚΥΠΡΟ**  
**ΚΑΤΑ ΕΥΡΕΙΑ ΕΠΑΓΓΕΛΜΑΤΙΚΗ ΚΑΤΗΓΟΡΙΑ**  
**ΤΗΝ ΠΕΡΙΟΔΟ 2004-2010**



Το ψηλότερο ποσοστό απασχόλησης των γυναικών 15-64 χρονών παρατηρείται στα επαγγέλματα μέσου επιπέδου και έπονται τα επαγγέλματα ανώτερου επιπέδου.

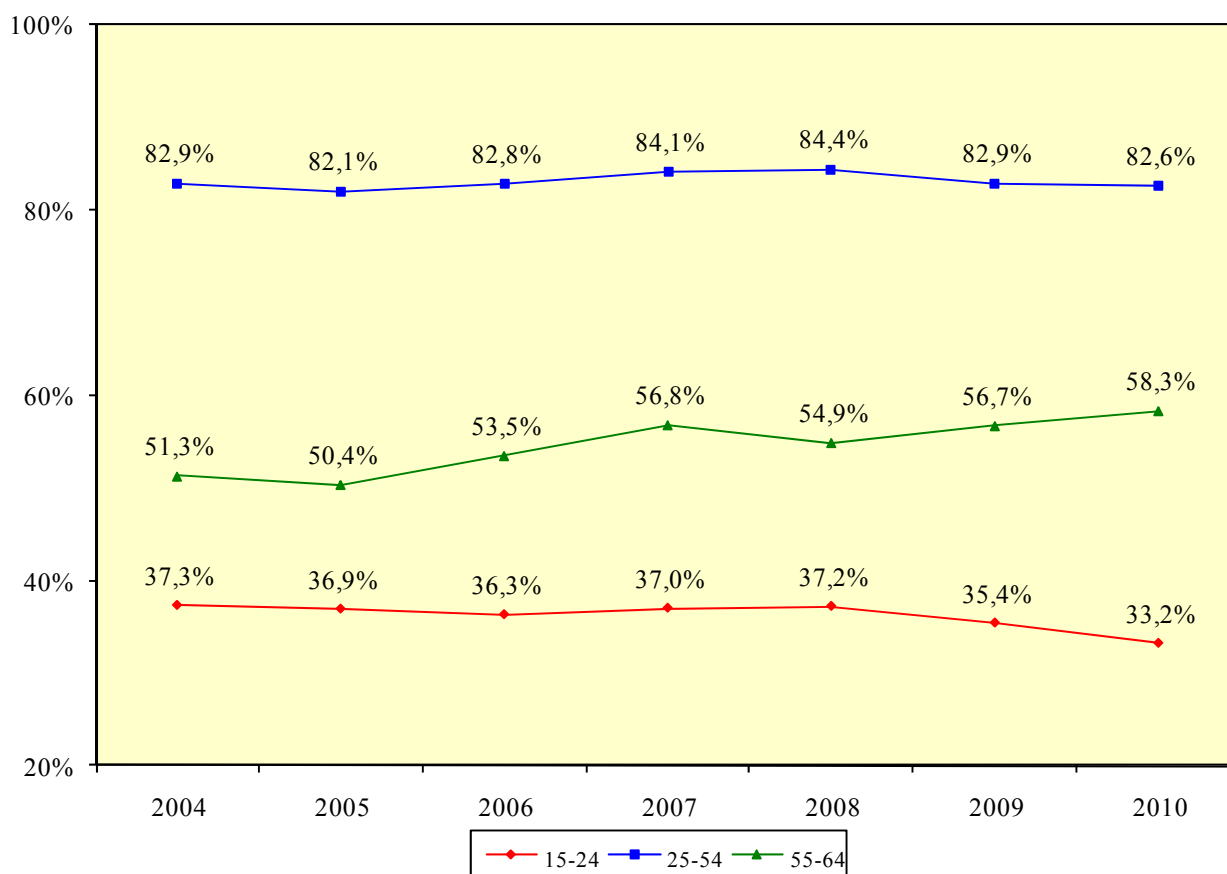
**ΣΧΕΔΙΑΓΡΑΜΜΑ 7**  
**ΠΟΣΟΣΤΟ ΑΠΑΣΧΟΛΗΣΗΣ ΓΥΝΑΙΚΕΙΟΥ**  
**ΠΛΗΘΥΣΜΟΥ 15-64 ΧΡΟΝΩΝ ΣΤΗΝ ΚΥΠΡΟ**  
**ΚΑΤΑ ΕΥΡΕΙΑ ΕΠΑΓΓΕΛΜΑΤΙΚΗ ΚΑΤΗΓΟΡΙΑ**  
**ΤΗΝ ΠΕΡΙΟΔΟ 2004-2010**



## ΠΟΣΟΣΤΑ ΑΠΑΣΧΟΛΗΣΗΣ ΠΛΗΘΥΣΜΟΥ 15-64 ΧΡΟΝΩΝ ΚΑΤΑ ΗΛΙΚΙΑ

Το **σημαντικότερο με διαφορά ποσοστό απασχόλησης** του πληθυσμού 15-64 χρονών εντοπίζεται στον **πληθυσμό ηλικίας 25-54 χρονών**<sup>4</sup>. Το ποσοστό αυτό παρουσίασε **οριακή πτώση** από 82,9% το 2004 στο 82,6% το 2010.

**ΣΧΕΔΙΑΓΡΑΜΜΑ 8**  
**ΠΟΣΟΣΤΟ ΑΠΑΣΧΟΛΗΣΗΣ ΠΛΗΘΥΣΜΟΥ**  
**15-64 ΧΡΟΝΩΝ ΣΤΗΝ ΚΥΠΡΟ ΚΑΤΑ ΗΛΙΚΙΑ**  
**ΤΗΝ ΠΕΡΙΟΔΟ 2004-2010**



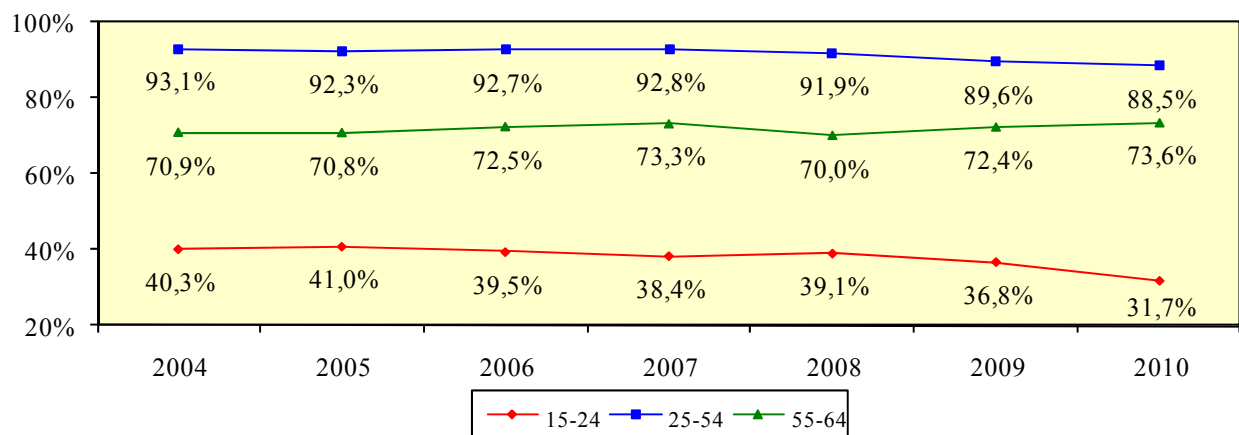
Το **δεύτερο μεγαλύτερο ποσοστό απασχόλησης** του πληθυσμού 15-64 χρονών παρατηρείται στον **πληθυσμό 55-64 χρονών**. Το ποσοστό αυτό εμφάνισε **σημαντική ανοδική τάση** και από 51,3% το 2002 ανήλθε στο 58,3% μέχρι το 2010.

Το **χαμηλότερο ποσοστό απασχόλησης** του πληθυσμού 15-64 χρονών βρίσκεται στον **πληθυσμό 15-24 χρονών**. Το ποσοστό αυτό από 37,3% το 2004 υποχώρησε σημαντικά στο 33,2% το 2010.

<sup>4</sup> Το ποσοστό απασχόλησης του πληθυσμού 15-64 χρονών κατά ηλικία υπολογίζεται με τη διαίρεση του αριθμού των απασχολουμένων συγκεκριμένης ηλικιακής ομάδας με τον αριθμό του πληθυσμού της ίδιας ηλικιακής ομάδας.

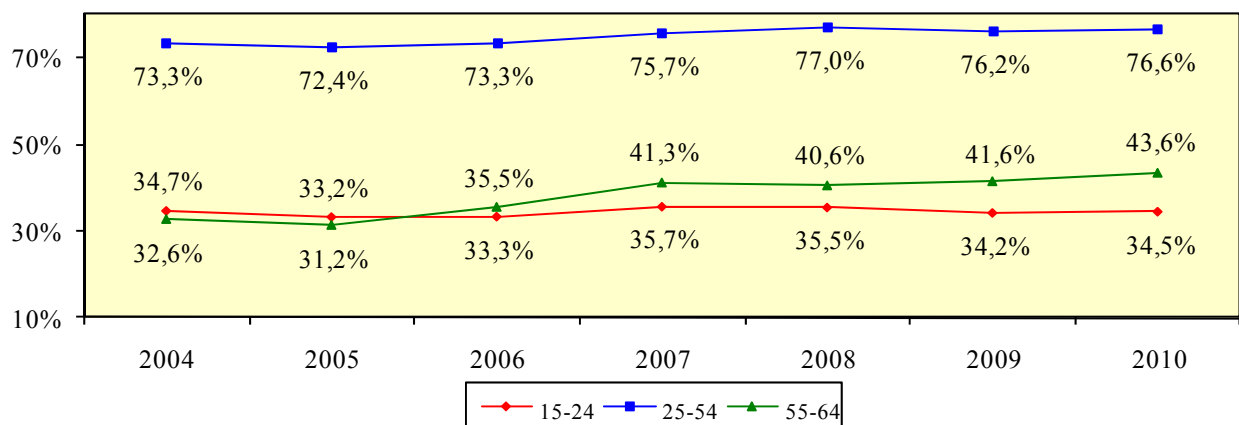
Το μεγαλύτερο με αισθητή διαφορά ποσοστό απασχόλησης του ανδρικού πληθυσμού 15-64 χρονών στην Κύπρο παρουσιάζεται στους άνδρες 25-54 χρονών. Το ποσοστό αυτό καθόλη τη διάρκεια της περιόδου παρέμεινε σταθερά σε πολύ ψηλά επίπεδα με το 2004 να βρίσκεται στο 93,1% και το 2010 στο 88,5%. Σημαντικό με διαχρονικά αξιόλογο άνοδο παρουσιάζεται το ποσοστό απασχόλησης των ανδρών 55-64 χρονών από 70,9% το 2004 στο 73,6% το 2010.

**ΣΧΕΔΙΑΓΡΑΜΜΑ 9**  
**ΠΟΣΟΣΤΟ ΑΠΑΣΧΟΛΗΣΗΣ ΑΝΔΡΙΚΟΥ**  
**ΠΛΗΘΥΣΜΟΥ 15-64 ΧΡΟΝΩΝ ΣΤΗΝ ΚΥΠΡΟ**  
**ΚΑΤΑ ΗΛΙΚΙΑ ΤΗΝ ΠΕΡΙΟΔΟ 2004-2010**



Το σημαντικότερο με μεγάλη διαφορά ποσοστό απασχόλησης των γυναικών 15-64 χρονών εντοπίζεται στις γυναίκες 25-54 χρονών. Το ποσοστό αυτό αυξήθηκε από 73,3% το 2004 στο 76,6% το 2010. Πολύ μικρότερα είναι τα ποσοστά απασχόλησης των γυναικών 15-24 χρονών και 55-64 χρονών.

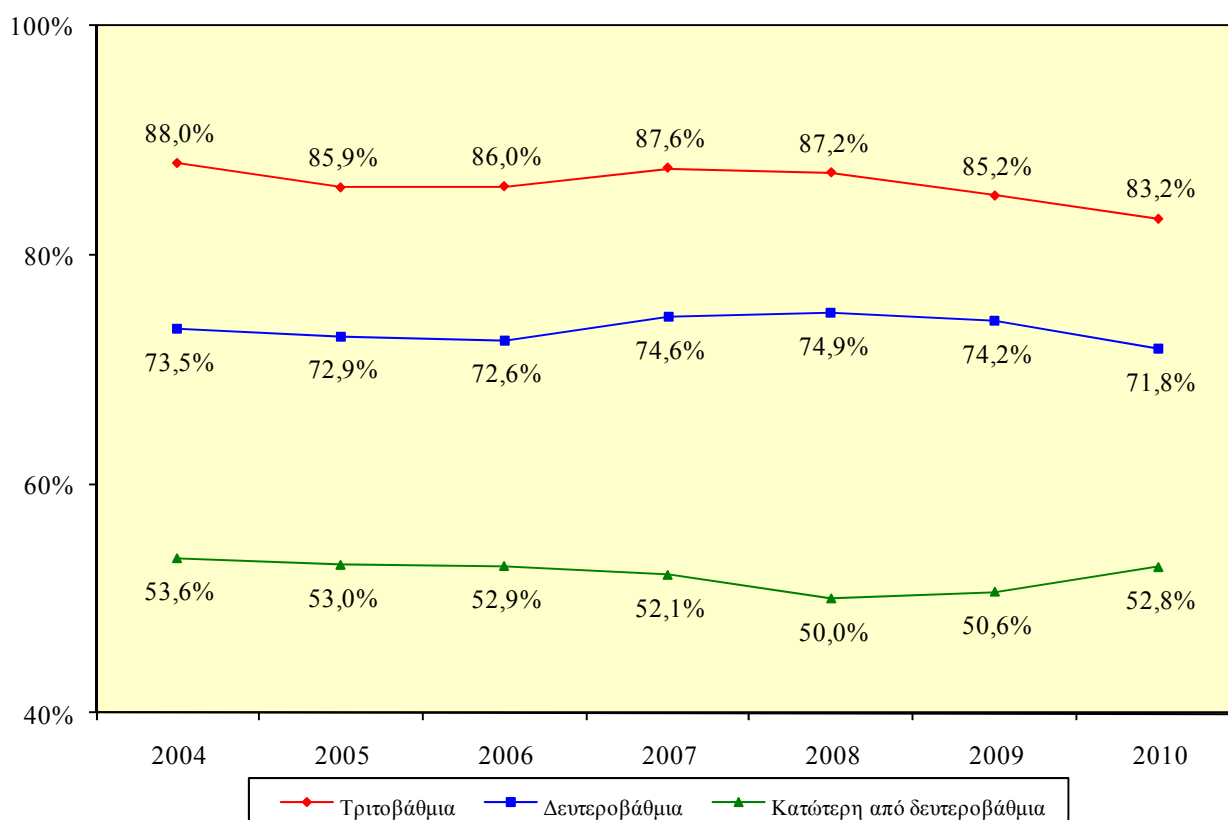
**ΣΧΕΔΙΑΓΡΑΜΜΑ 10**  
**ΠΟΣΟΣΤΟ ΑΠΑΣΧΟΛΗΣΗΣ ΓΥΝΑΙΚΕΙΟΥ**  
**ΠΛΗΘΥΣΜΟΥ 15-64 ΧΡΟΝΩΝ ΣΤΗΝ ΚΥΠΡΟ**  
**ΚΑΤΑ ΗΛΙΚΙΑ ΤΗΝ ΠΕΡΙΟΔΟ 2004-2010**



## ΠΟΣΟΣΤΑ ΑΠΑΣΧΟΛΗΣΗΣ ΠΛΗΘΥΣΜΟΥ 15-64 ΧΡΟΝΩΝ ΚΑΤΑ ΕΠΙΠΕΔΟ ΕΚΠΑΙΔΕΥΣΗΣ

Στον πληθυσμό ηλικίας 15-64 χρονών με τριτοβάθμια εκπαίδευση παρουσιάζεται το μεγαλύτερο με διαφορά ποσοστό απασχόλησης<sup>5</sup>. Όμως, το ποσοστό αυτό υποχώρησε σημαντικά από 88,0% το 2004 σε 83,2% το 2010.

ΣΧΕΔΙΑΓΡΑΜΜΑ 11  
ΠΟΣΟΣΤΟ ΑΠΑΣΧΟΛΗΣΗΣ ΠΛΗΘΥΣΜΟΥ  
15-64 ΧΡΟΝΩΝ ΣΤΗΝ ΚΥΠΡΟ ΚΑΤΑ ΕΠΙΠΕΔΟ  
ΕΚΠΑΙΔΕΥΣΗΣ ΤΗΝ ΠΕΡΙΟΔΟ 2004-2010



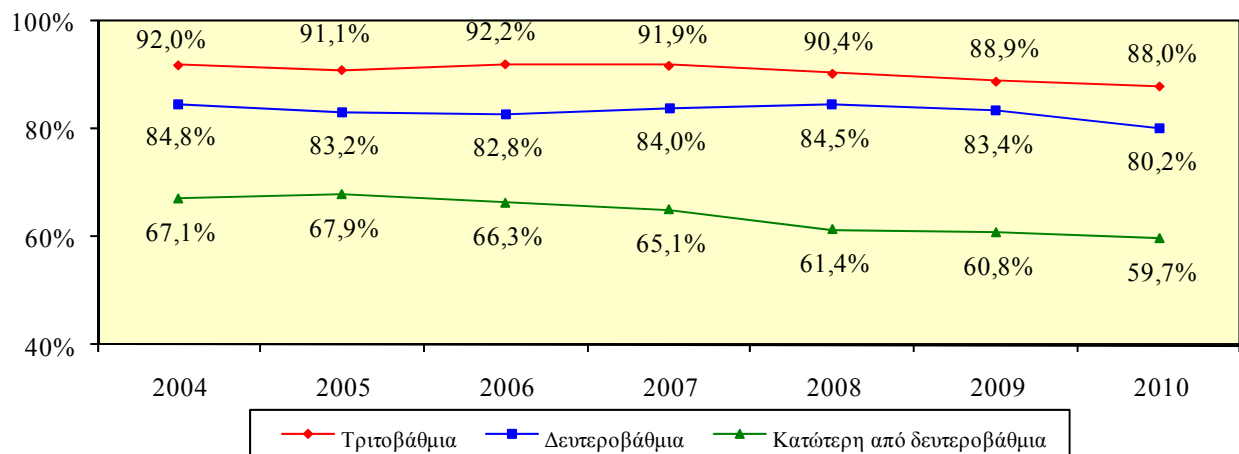
Αξιόλογο εμφανίζεται επίσης το ποσοστό απασχόλησης του πληθυσμού ηλικίας 15-64 χρονών με δευτεροβάθμια εκπαίδευση. Και το ποσοστό αυτό παρουσίασε μείωση την περίοδο 2004-2010 από 73,5% το 2004 στο 71,8% το 2010.

Το χαμηλότερο ποσοστό απασχόλησης παρατηρείται στον πληθυσμό ηλικίας 15-64 χρονών με εκπαίδευση κατώτερη από δευτεροβάθμια. Επισημαίνεται η οριακή πτώση που εμφανίστηκε στο ποσοστό αυτό από 53,6% 2004 σε 52,8% το 2010.

<sup>5</sup> Το ποσοστό απασχόλησης του πληθυσμού 15-64 χρονών κατά επίπεδο εκπαίδευσης υπολογίζεται με τη διαίρεση του αριθμού των απασχολουμένων 15-64 χρονών με συγκεκριμένο επίπεδο εκπαίδευσης με τον αριθμό του πληθυσμού 15-64 χρονών με το ίδιο επίπεδο εκπαίδευσης.

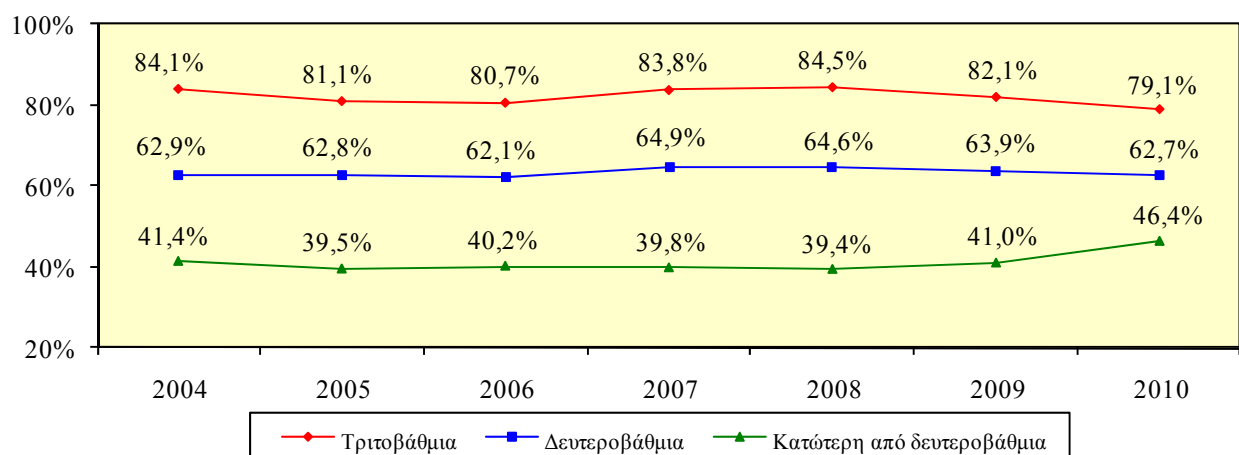
Το **ψηλότερο ποσοστό απασχόλησης** συγκεντρώνεται στους **άνδρες 15-64 χρονών με τριτοβάθμια εκπαίδευση**. Το ποσοστό αυτό παρουσιάζεται σε **σταθερά ψηλά επίπεδα** καθόλη τη διάρκεια της περιόδου. Σημαντικό είναι επίσης το ποσοστό απασχόλησης των ανδρών με δευτεροβάθμια εκπαίδευση.

**ΣΧΕΔΙΑΓΡΑΜΜΑ 12**  
**ΠΟΣΟΣΤΟ ΑΠΑΣΧΟΛΗΣΗΣ ΑΝΔΡΙΚΟΥ**  
**ΠΛΗΘΥΣΜΟΥ 15-64 ΧΡΟΝΩΝ ΣΤΗΝ ΚΥΠΡΟ ΚΑΤΑ**  
**ΕΠΙΠΕΔΟ ΕΚΠΑΙΔΕΥΣΗΣ ΤΗΝ ΠΕΡΙΟΔΟ 2004-2010**



Το **μεγαλύτερο με αισθητή διαφορά ποσοστό απασχόλησης** εντοπίζεται στις **γυναίκες ηλικίας 15-64 χρονών με τριτοβάθμια εκπαίδευση**. Το ποσοστό αυτό από 84,1% το 2004, και αφού παρουσίασε **συνεχείς αυξομειώσεις** κατά τη διάρκεια της περιόδου 2004-2010, υποχώρησε στο 79,1% το 2010.

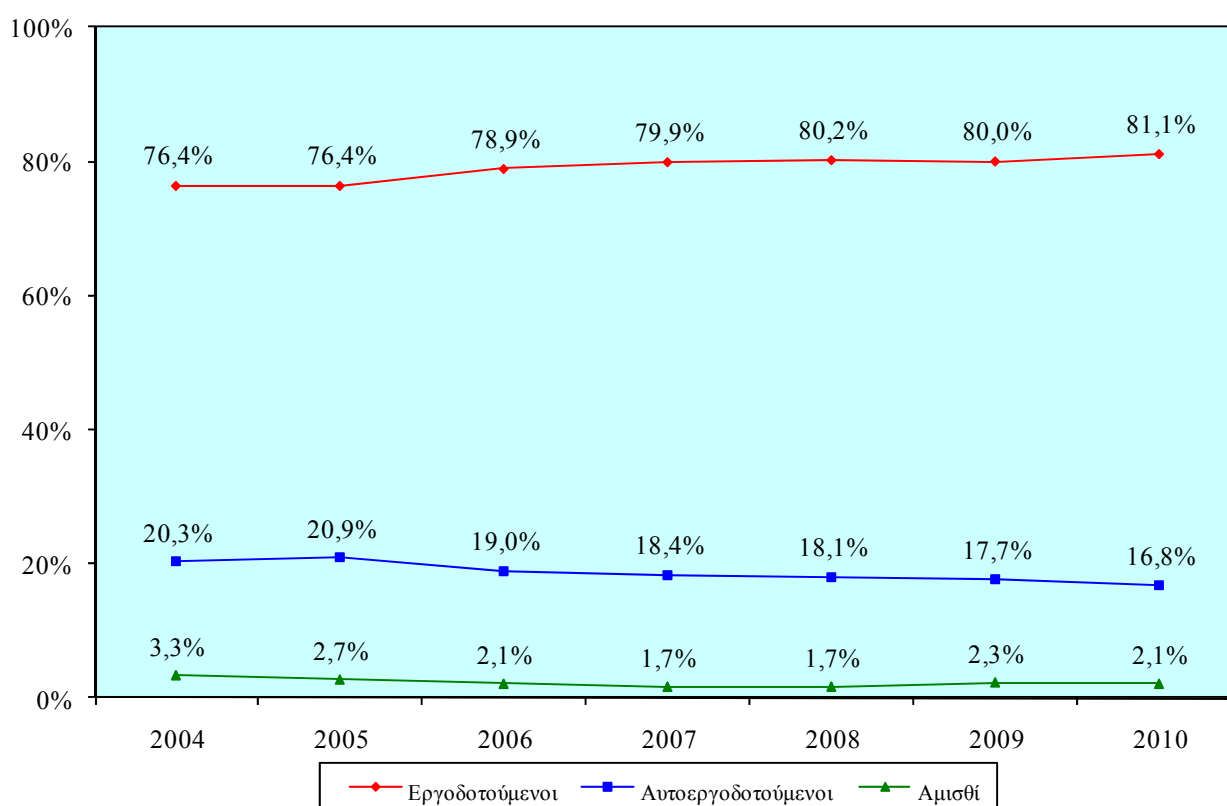
**ΣΧΕΔΙΑΓΡΑΜΜΑ 13**  
**ΠΟΣΟΣΤΟ ΑΠΑΣΧΟΛΗΣΗΣ ΓΥΝΑΙΚΕΙΟΥ**  
**ΠΛΗΘΥΣΜΟΥ 15-64 ΧΡΟΝΩΝ ΣΤΗΝ ΚΥΠΡΟ ΚΑΤΑ**  
**ΕΠΙΠΕΔΟ ΕΚΠΑΙΔΕΥΣΗΣ ΤΗΝ ΠΕΡΙΟΔΟ 2004-2010**



## ΜΕΡΙΔΙΑ ΑΠΑΣΧΟΛΟΥΜΕΝΟΥ ΠΛΗΘΥΣΜΟΥ 15+ ΧΡΟΝΩΝ ΚΑΤΑ ΕΠΑΓΓΕΛΜΑΤΙΚΗ ΥΠΟΣΤΑΣΗ

Η μεγάλη πλειοψηφία του απασχολούμενου πληθυσμού 15+ χρονών στην Κύπρο αποτελείται από τους εργοδοτούμενους<sup>6</sup> παρουσιάζοντας διαχρονικά αξιόλογη αύξηση στο μερίδιό τους. Το μερίδιό τους κατά το 2004 βρισκόταν στο 76,4% ενώ μέχρι το 2010 ανήλθε στο 81,1%.

ΣΧΕΔΙΑΓΡΑΜΜΑ 14  
ΜΕΡΙΔΙΑ ΑΠΑΣΧΟΛΟΥΜΕΝΟΥ ΠΛΗΘΥΣΜΟΥ 15+ ΧΡΟΝΩΝ  
ΣΤΗΝ ΚΥΠΡΟ ΚΑΤΑ ΕΠΑΓΓΕΛΜΑΤΙΚΗ ΥΠΟΣΤΑΣΗ  
ΤΗΝ ΠΕΡΙΟΔΟ 2004-2010



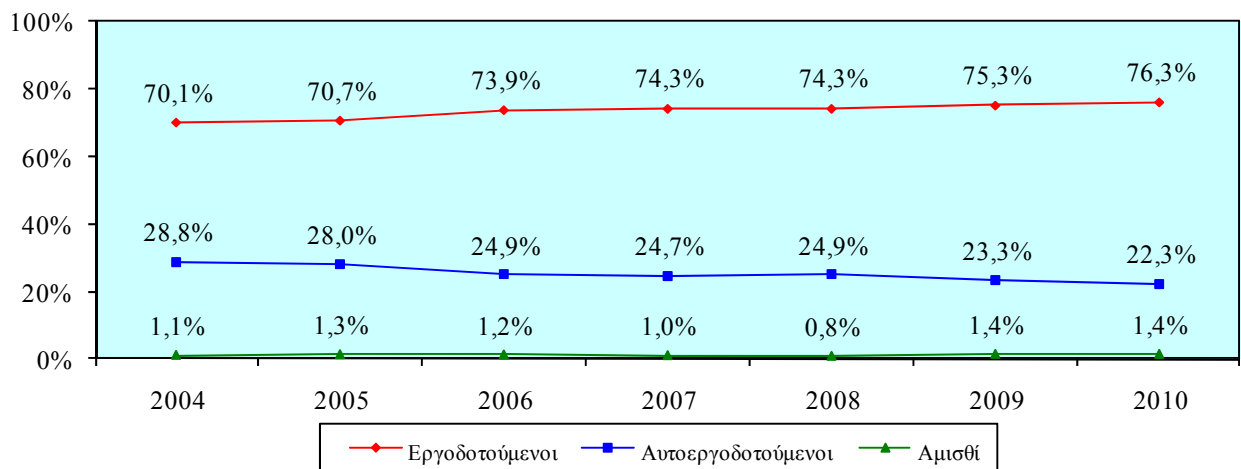
Σημαντικό μερίδιο των απασχολούμενων 15+ χρονών αποτελούν επίσης οι αυτοεργοδοτούμενοι. Το 2004 συγκροτούσαν το 20,3% των απασχολούμενων ενώ το 2010 το μερίδιό τους μειώθηκε στο 16,8%.

Το χαμηλότερο μερίδιο των απασχολούμενων 15+ χρονών με διαχρονικά πτωτική τάση εντοπίζεται στους εργαζόμενους σε οικογενειακή επιχείρηση αμισθί. Το 2004 αποτελούσαν το 3,3% των απασχολούμενων ενώ μέχρι το 2010 το μερίδιό τους κατήλθε μόλις στο 2,1%.

<sup>6</sup> Το μερίδιο του απασχολούμενου πληθυσμού 15+ χρονών κατά επαγγελματική υπόσταση υπολογίζεται με τη διαίρεση του αριθμού συγκεκριμένης ομάδας απασχολούμενων 15+ χρονών με το συνολικό αριθμό των απασχολούμενων 15+ χρονών.

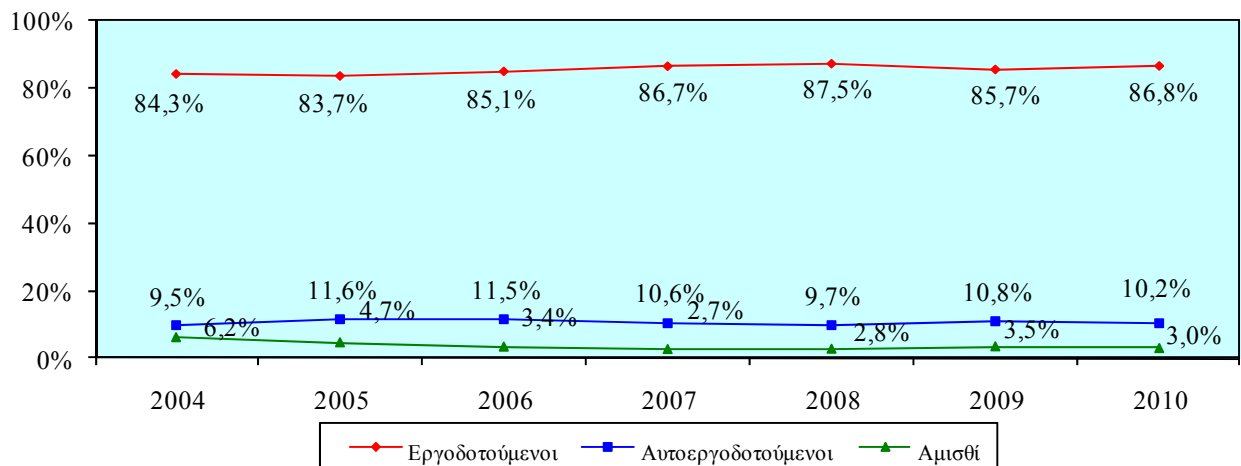
Οι εργοδοτούμενοι άνδρες 15+ χρονών συγκροτούν τη μεγάλη πλειοψηφία των απασχολουμένων ανδρών. Επισημαίνεται η διαχρονικά αξιόλογη αύξηση στο μερίδιο τους από 70,1% το 2004 στο 76,3% το 2008. Σημαντικό μερίδιο των απασχολουμένων ανδρών, με διαχρονικά όμως πτωτική τάση, αποτελούν οι αυτοεργοδοτούμενοι άνδρες.

**ΣΧΕΔΙΑΓΡΑΜΜΑ 15**  
**ΜΕΡΙΔΙΑ ΑΠΑΣΧΟΛΟΥΜΕΝΟΥ ΑΝΔΡΙΚΟΥ ΠΛΗΘΥΣΜΟΥ**  
**15+ ΧΡΟΝΩΝ ΣΤΗΝ ΚΥΠΡΟ ΚΑΤΑ ΕΠΑΓΓΕΛΜΑΤΙΚΗ**  
**ΥΠΟΣΤΑΣΗ ΤΗΝ ΠΕΡΙΟΔΟ 2004-2010**



Οι εργοδοτούμενες γυναίκες 15+ χρονών αποτελούν τη μεγάλη πλειοψηφία των απασχολουμένων γυναικών. Το μερίδιο τους μέσα στο 2004 ανερχόταν στο 84,3% ενώ μέχρι το 2010 ανήλθε στο 86,8%. Σε πολύ χαμηλότερα επίπεδα εμφανίζονται τα μερίδια των αυτοεργοδοτούμενων γυναικών και εργαζόμενων γυναικών σε οικογενειακή επιχείρηση αμισθί.

**ΣΧΕΔΙΑΓΡΑΜΜΑ 16**  
**ΜΕΡΙΔΙΑ ΑΠΑΣΧΟΛΟΥΜΕΝΟΥ ΓΥΝΑΙΚΕΙΟΥ ΠΛΗΘΥΣΜΟΥ**  
**15+ ΧΡΟΝΩΝ ΣΤΗΝ ΚΥΠΡΟ ΚΑΤΑ ΕΠΑΓΓΕΛΜΑΤΙΚΗ**  
**ΥΠΟΣΤΑΣΗ ΤΗΝ ΠΕΡΙΟΔΟ 2004-2010**

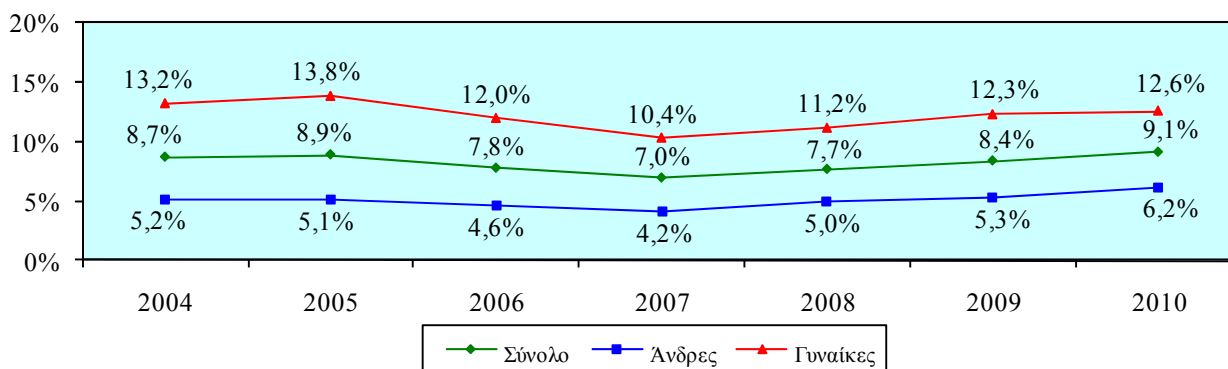




## ΜΕΡΙΔΙΑ ΜΕΡΙΚΗΣ ΑΠΑΣΧΟΛΗΣΗΣ ΑΠΑΣΧΟΛΟΥΜΕΝΟΥ ΠΛΗΘΥΣΜΟΥ 15+ ΧΡΟΝΩΝ

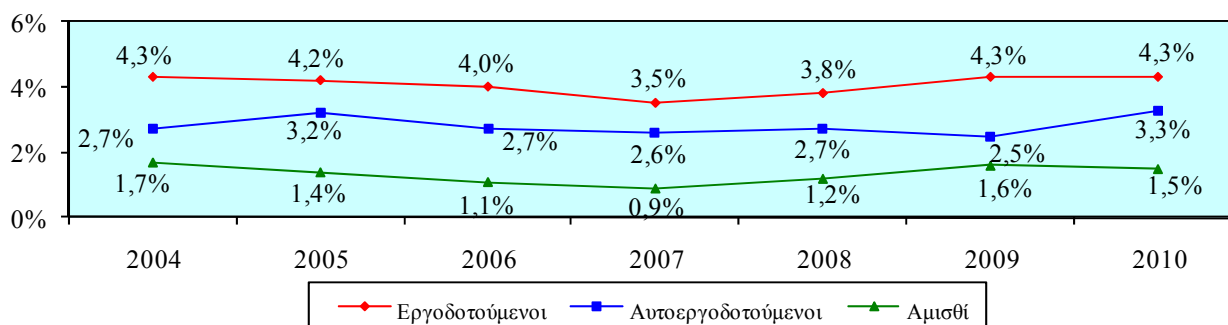
Σε σχετικά χαμηλά επίπεδα κυμαίνεται το μερίδιο των απασχολούμενων με μερική απασχόληση<sup>7</sup> στον απασχολούμενο πληθυσμό 15+ χρονών. Σημαντικά μεγαλύτερο εμφανίζεται το μερίδιο των απασχολούμενων γυναικών με μερική απασχόληση από το αντίστοιχο μερίδιο των ανδρών.

**ΣΧΕΔΙΑΓΡΑΜΜΑ 17**  
ΜΕΡΙΔΙΑ ΑΠΑΣΧΟΛΟΥΜΕΝΩΝ ΜΕ ΜΕΡΙΚΗ ΑΠΑΣΧΟΛΗΣΗ ΣΤΟΝ ΑΠΑΣΧΟΛΟΥΜΕΝΟ ΠΛΗΘΥΣΜΟ 15+ ΧΡΟΝΩΝ ΚΑΤΑ ΦΥΛΟ ΣΤΗΝ ΚΥΠΡΟ ΤΗΝ ΠΕΡΙΟΔΟ 2004-2010



Στους εργοδοτούμενους 15+ χρονών παρουσιάζεται το μεγαλύτερο μερίδιο με μερική απασχόληση<sup>8</sup>. Το αμέσως σημαντικότερο μερίδιο με μερική απασχόληση εντοπίζεται στους αυτοεργοδοτούμενους.

**ΣΧΕΔΙΑΓΡΑΜΜΑ 18**  
ΜΕΡΙΔΙΑ ΑΠΑΣΧΟΛΟΥΜΕΝΩΝ ΜΕ ΜΕΡΙΚΗ ΑΠΑΣΧΟΛΗΣΗ ΣΤΟΝ ΑΠΑΣΧΟΛΟΥΜΕΝΟ ΠΛΗΘΥΣΜΟ 15+ ΧΡΟΝΩΝ ΣΤΗΝ ΚΥΠΡΟ ΚΑΤΑ ΕΠΑΓΓΕΛΜΑΤΙΚΗ ΥΠΟΣΤΑΣΗ ΤΗΝ ΠΕΡΙΟΔΟ 2004-2010

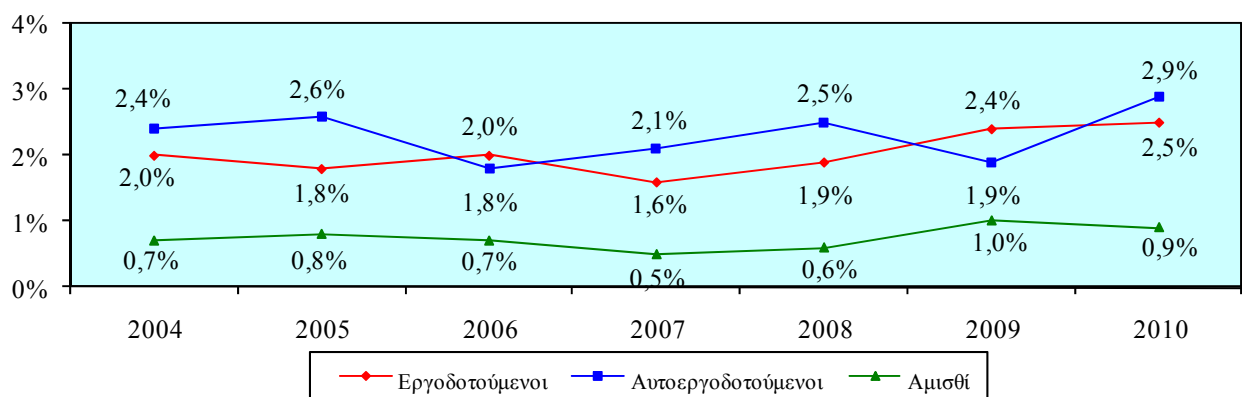


<sup>7</sup> Το μερίδιο του απασχολούμενου πληθυσμού με μερική απασχόληση 15+ χρονών υπολογίζεται με τη διαίρεση του αριθμού των απασχολούμενων με μερική απασχόληση 15+ χρονών με το συνολικό αριθμό των απασχολούμενων 15+ χρονών.

<sup>8</sup> Το μερίδιο μερικής απασχόλησης του απασχολούμενου πληθυσμού 15+ χρονών υπολογίζεται με τη διαίρεση του αριθμού συγκεκριμένης ομάδας απασχολούμενων με μερική απασχόληση 15+ χρονών με το συνολικό αριθμό των απασχολούμενων 15+ χρονών.

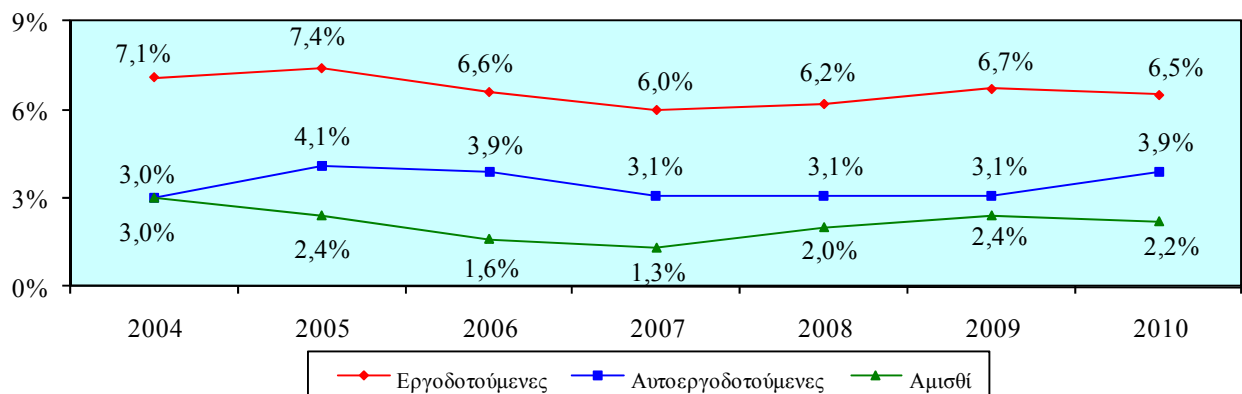
Οι αυτοεργοδοτούμενοι άνδρες 15+ χρονών εμφανίζουν κατά κανόνα το μεγαλύτερο μερίδιο με μερική απασχόληση το οποίο όμως κυμαίνεται σε πολύ χαμηλά επίπεδα. Το μερίδιο αυτό το 2004 βρισκόταν στο 2,4% ενώ το 2010 ανήλθε στο 2,9%. Το αμέσως χαμηλότερο μερίδιο με μερική απασχόληση εντοπίζεται στους εργοδοτούμενους άνδρες 15+ χρονών.

**ΣΧΕΔΙΑΓΡΑΜΜΑ 19**  
**ΜΕΡΙΔΙΑ ΑΠΑΣΧΟΛΟΥΜΕΝΩΝ ΑΝΔΡΩΝ ΜΕ ΜΕΡΙΚΗ**  
**ΑΠΑΣΧΟΛΗΣΗ ΣΤΟΝ ΑΠΑΣΧΟΛΟΥΜΕΝΟ ΑΝΔΡΙΚΟ**  
**ΠΛΗΘΥΣΜΟ 15+ ΧΡΟΝΩΝ ΣΤΗΝ ΚΥΠΡΟ ΚΑΤΑ**  
**ΕΠΑΓΓΕΛΜΑΤΙΚΗ ΥΠΟΣΤΑΣΗ ΤΗΝ ΠΕΡΙΟΔΟ 2004-2010**



Οι εργοδοτούμενες γυναίκες 15+ χρονών παρουσιάζουν το μεγαλύτερο με αισθητή διαφορά μερίδιο με μερική απασχόληση. Το μερίδιο αυτό ακολούθησε ελαφρά πτωτική πορεία και από 7,1% το 2004 υποχώρησε στο 6,5% το 2010.

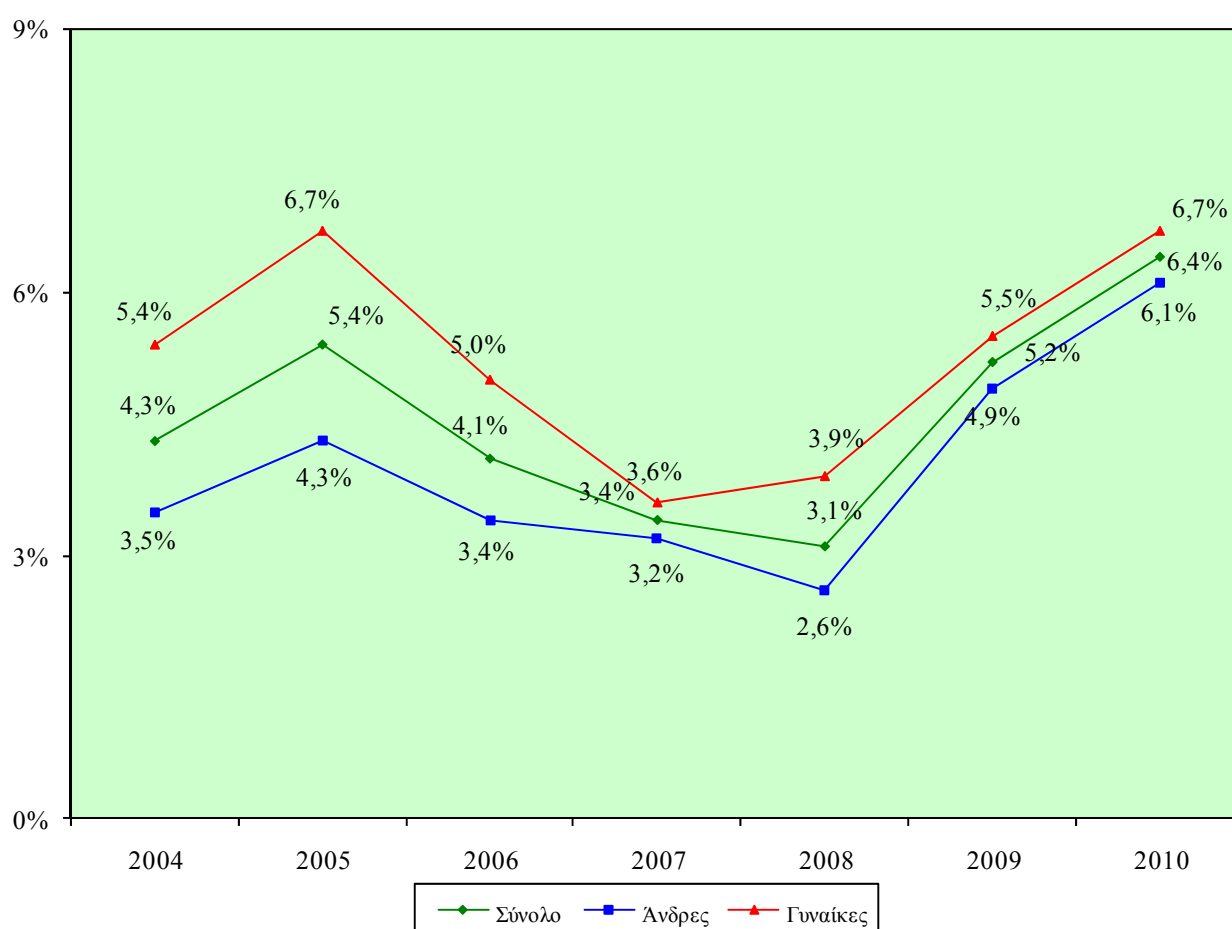
**ΣΧΕΔΙΑΓΡΑΜΜΑ 20**  
**ΜΕΡΙΔΙΑ ΑΠΑΣΧΟΛΟΥΜΕΝΩΝ ΓΥΝΑΙΚΩΝ ΜΕ ΜΕΡΙΚΗ**  
**ΑΠΑΣΧΟΛΗΣΗ ΣΤΟΝ ΑΠΑΣΧΟΛΟΥΜΕΝΟ ΓΥΝΑΙΚΕΙΟ**  
**ΠΛΗΘΥΣΜΟ 15+ ΧΡΟΝΩΝ ΣΤΗΝ ΚΥΠΡΟ ΚΑΤΑ**  
**ΕΠΑΓΓΕΛΜΑΤΙΚΗ ΥΠΟΣΤΑΣΗ ΤΗΝ ΠΕΡΙΟΔΟ 2004-2010**



## ΓΕΝΙΚΑ ΠΟΣΟΣΤΑ ΑΝΕΡΓΙΑΣ ΟΙΚΟΝΟΜΙΚΑ ΕΝΕΡΓΟΥ ΠΛΗΘΥΣΜΟΥ 15+ ΧΡΟΝΩΝ

Το γενικό ποσοστό ανεργίας του οικονομικά ενεργού πληθυσμού 15+ χρονών στην Κύπρο παρουσίασε, εξαιτίας της οικονομικής κρίσης, ανοδική πορεία την περίοδο 2004-2010. Συγκεκριμένα, το ποσοστό αυτό από 4,3% το 2004 αυξήθηκε στο 6,4% το 2010 παρουσιάζοντας διακυμάνσεις μέσα στην περίοδο.

**ΣΧΕΔΙΑΓΡΑΜΜΑ 21**  
**ΓΕΝΙΚΟ ΠΟΣΟΣΤΟ ΑΝΕΡΓΙΑΣ ΟΙΚΟΝΟΜΙΚΑ**  
**ΕΝΕΡΓΟΥ ΠΛΗΘΥΣΜΟΥ 15+ ΧΡΟΝΩΝ ΣΤΗΝ**  
**ΚΥΠΡΟ ΚΑΤΑ ΦΥΛΟ ΤΗΝ ΠΕΡΙΟΔΟ 2004-2010**

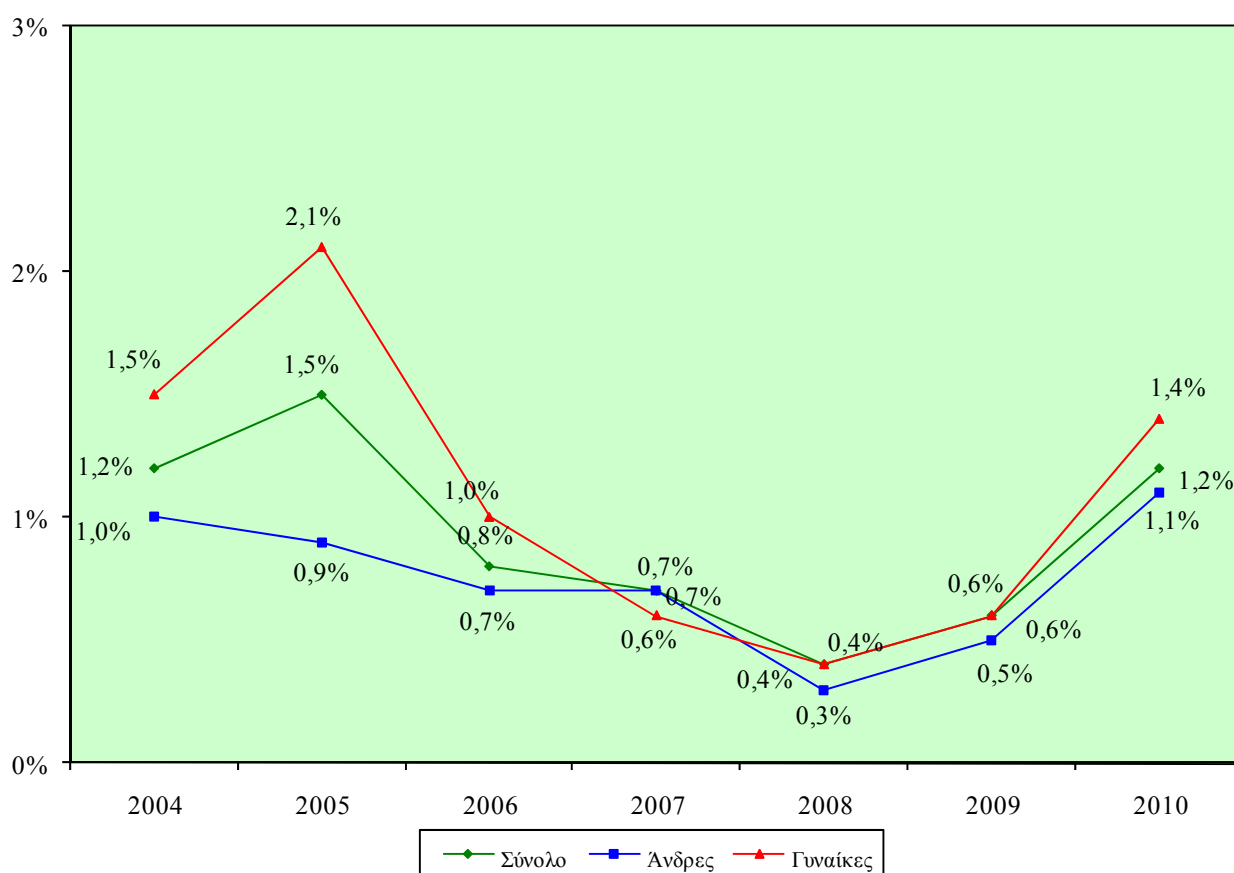


Χαμηλότερο εμφανίζεται το γενικό ποσοστό ανεργίας των οικονομικά ενεργών ανδρών από το αντίστοιχο ποσοστό των γυναικών. Το ποσοστό των ανδρών από 3,5% το 2004 αυξήθηκε στο 6,1% το 2010 ενώ ποσοστό των γυναικών από 5,4% το 2004 αυξήθηκε στο 6,7% το 2010.

## ΠΟΣΟΣΤΑ ΜΑΚΡΟΧΡΟΝΙΑΣ ΑΝΕΡΓΙΑΣ (ΔΙΑΡΚΕΙΑ 12+ ΜΗΝΕΣ) ΟΙΚΟΝΟΜΙΚΑ ΕΝΕΡΓΟΥ ΠΛΗΘΥΣΜΟΥ 15+ ΧΡΟΝΩΝ

Το ποσοστό μακροχρόνιας ανεργίας (διάρκεια 12+ μήνες) του οικονομικά ενεργού πληθυσμού 15+ χρονών<sup>9</sup> βρίσκεται σε πολύ χαμηλά επίπεδα. Το ποσοστό αυτό σημείωσε μικρή άνοδο από 1,2% το 2004 στο 1,5% το 2005 ενώ στη συνέχεια αφού παρουσίασε αυξομειώσεις υποχώρησε οριακά στο 1,2% το 2010.

**ΣΧΕΔΙΑΓΡΑΜΜΑ 22**  
**ΠΟΣΟΣΤΟ ΜΑΚΡΟΧΡΟΝΙΑΣ ΑΝΕΡΓΙΑΣ (ΔΙΑΡΚΕΙΑ 12+ ΜΗΝΕΣ)**  
**ΟΙΚΟΝΟΜΙΚΑ ΕΝΕΡΓΟΥ ΠΛΗΘΥΣΜΟΥ 15+ ΧΡΟΝΩΝ**  
**ΣΤΗΝ ΚΥΠΡΟ ΚΑΤΑ ΦΥΛΟ ΤΗΝ ΠΕΡΙΟΔΟ 2004-2010**



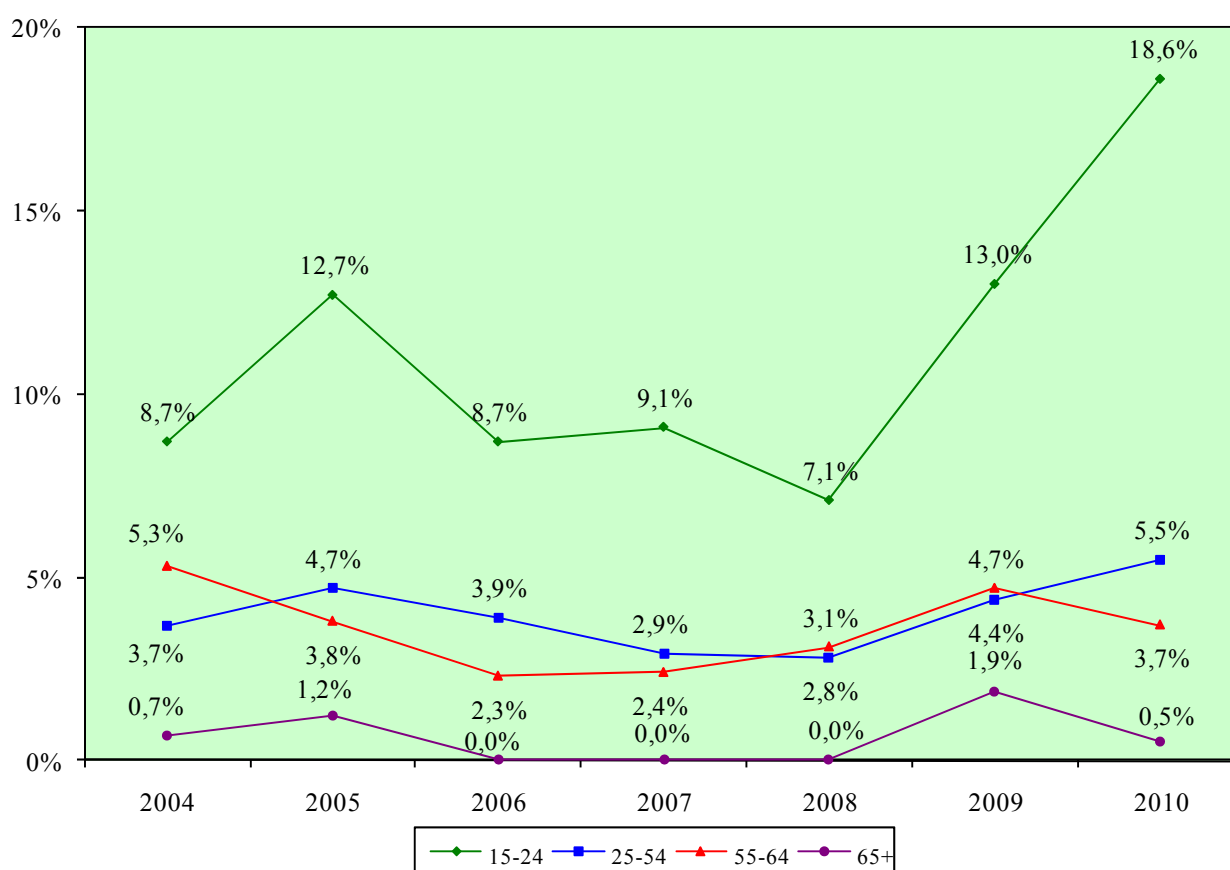
Το ποσοστό μακροχρόνιας ανεργίας (διάρκεια 12+ μήνες) των οικονομικά ενεργών ανδρών 15+ χρονών, με εξαίρεση το 2007, είναι μικρότερο από το αντίστοιχο ποσοστό των γυναικών. Το ποσοστό των ανδρών το 2004 βρισκόταν στο 1,0% και το 2010 στο 1,1% που αποτελεί και το μεγαλύτερο ποσοστό μακροχρόνιας ανεργίας των ανδρών την περίοδο 2004-2010. Το ποσοστό των γυναικών σημείωσε αισθητή άνοδο από 1,5% το 2004 στο 2,1% το 2005 ενώ στη συνέχεια παρουσίασε πτώση φτάνοντας στο 1,4% το 2010.

<sup>9</sup> Το ποσοστό μακροχρόνιας ανεργίας (διάρκεια 12+ μήνες) του οικονομικά ενεργού πληθυσμού (απασχολούμενοι + άνεργοι) 15+ χρονών υπολογίζεται με τη διαίρεση του αριθμού των μακροχρόνια ανέργων 15+ χρονών με τον αριθμό του οικονομικά ενεργού πληθυσμού 15+ χρονών.

## ΠΟΣΟΣΤΑ ΑΝΕΡΓΙΑΣ ΟΙΚΟΝΟΜΙΚΑ ΕΝΕΡΓΟΥ ΠΛΗΘΥΣΜΟΥ 15+ ΧΡΟΝΩΝ ΚΑΤΑ ΗΛΙΚΙΑ

Το μεγαλύτερο με σημαντική διαφορά ποσοστό ανεργίας του οικονομικά ενεργού πληθυσμού 15+ χρονών παρουσιάζεται στον πληθυσμό 15-24 χρονών<sup>10</sup>. Το ποσοστό αυτό παρουσίασε κατακόρυφη άνοδο και από 8,7% το 2004 ανήλθε στο 18,6% το 2010.

**ΣΧΕΔΙΑΓΡΑΜΜΑ 23**  
**ΠΟΣΟΣΤΟ ΑΝΕΡΓΙΑΣ ΟΙΚΟΝΟΜΙΚΑ**  
**ΕΝΕΡΓΟΥ ΠΛΗΘΥΣΜΟΥ 15+ ΧΡΟΝΩΝ ΣΤΗΝ**  
**ΚΥΠΡΟ ΚΑΤΑ ΗΛΙΚΙΑ ΤΗΝ ΠΕΡΙΟΔΟ 2004-2010**

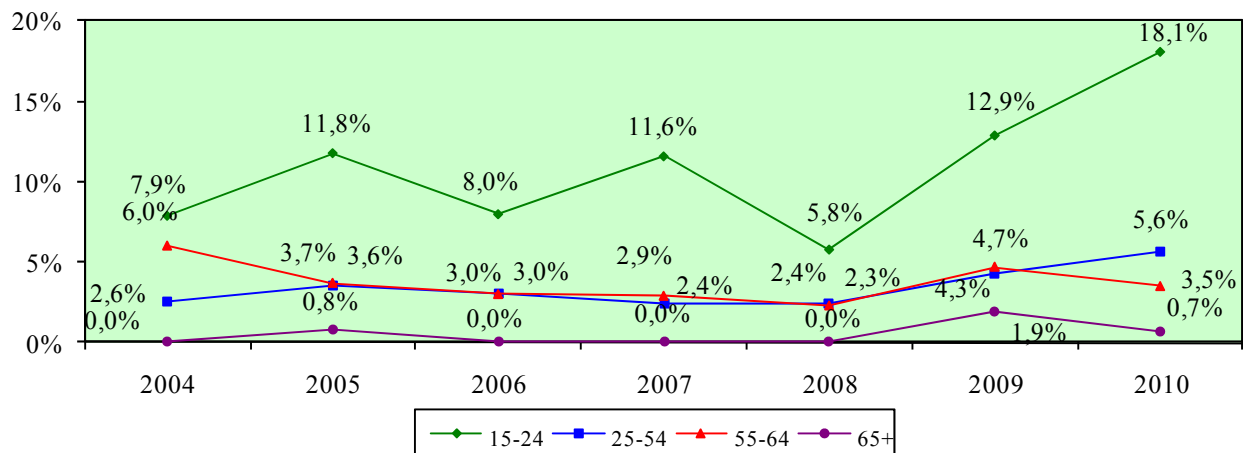


**Το ποσοστό ανεργίας του οικονομικά ενεργού πληθυσμού ηλικίας 25-54 χρονών και 55-64 χρονών κυμαίνεται στα ίδια περίπου επίπεδα.** Το ποσοστό ανεργίας του πληθυσμού 25-54 χρονών από 3,7% το 2004 αυξήθηκε στο 5,5% το 2010 ενώ το ποσοστό ανεργίας του πληθυσμού 55-64 χρονών από 5,3% το 2004 υποχώρησε στο 3,7% το 2010.

<sup>10</sup> Το ποσοστό ανεργίας του οικονομικά ενεργού πληθυσμού (απασχολούμενοι + άνεργοι) 15+ χρονών κατά ηλικία υπολογίζεται με τη διαίρεση του αριθμού των ανέργων συγκεκριμένης ηλικιακής ομάδας με τον αριθμό του οικονομικά ενεργού πληθυσμού της ίδιας ηλικιακής ομάδας.

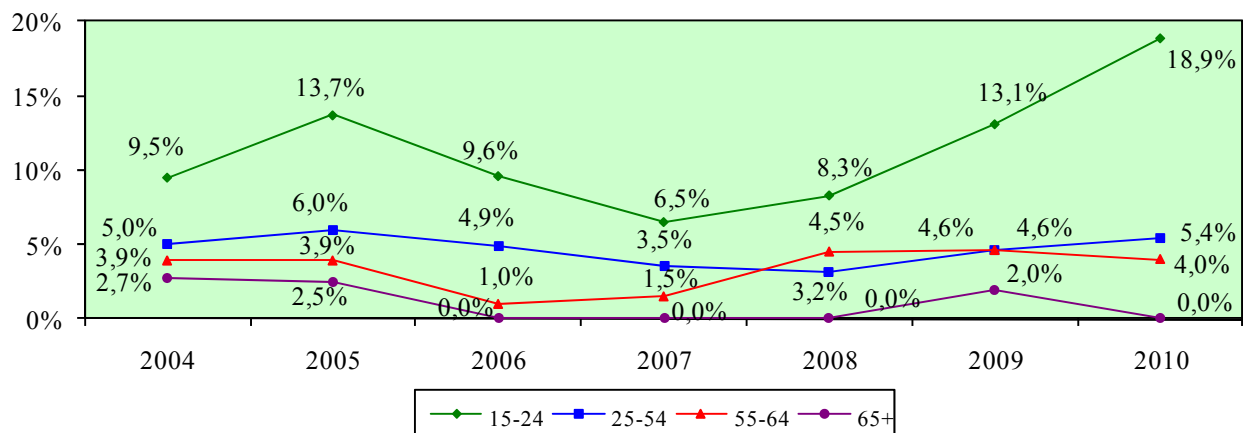
Το ψηλότερο με αισθητή διαφορά ποσοστό ανεργίας των οικονομικά ενεργών ανδρών ηλικίας 15+ χρονών εντοπίζεται στους άνδρες 15-24 χρονών. Το ποσοστό αυτό παρουσίασε πολύ μεγάλη αύξηση από 7,9% το 2004 στο 18,1% το 2010.

**ΣΧΕΔΙΑΓΡΑΜΜΑ 24**  
**ΠΟΣΟΣΤΟ ΑΝΕΡΓΙΑΣ ΟΙΚΟΝΟΜΙΚΑ ΕΝΕΡΓΟΥ**  
**ΑΝΔΡΙΚΟΥ ΠΛΗΘΥΣΜΟΥ 15+ ΧΡΟΝΩΝ ΣΤΗΝ**  
**ΚΥΠΡΟ ΚΑΤΑ ΗΛΙΚΙΑ ΤΗΝ ΠΕΡΙΟΔΟ 2004-2010**



Το μεγαλύτερο με σημαντική διαφορά ποσοστό ανεργίας των οικονομικά ενεργών γυναικών 15+ χρονών παρουσιάζεται στις γυναίκες 15-24 χρονών. Το ποσοστό αυτό εμφάνισε εντυπωσιακή άνοδο από 9,5% το 2004 στο 18,9% το 2010. Το αμέσως μικρότερο ποσοστό ανεργίας των οικονομικά ενεργών γυναικών, με εξαίρεση το 2008 και το 2009, παρουσιάζεται στις γυναίκες 25-54 χρονών. Το ποσοστό αυτό σημείωσε ελαφρά άνοδο από 5,0% το 2004 σε 5,4% το 2010.

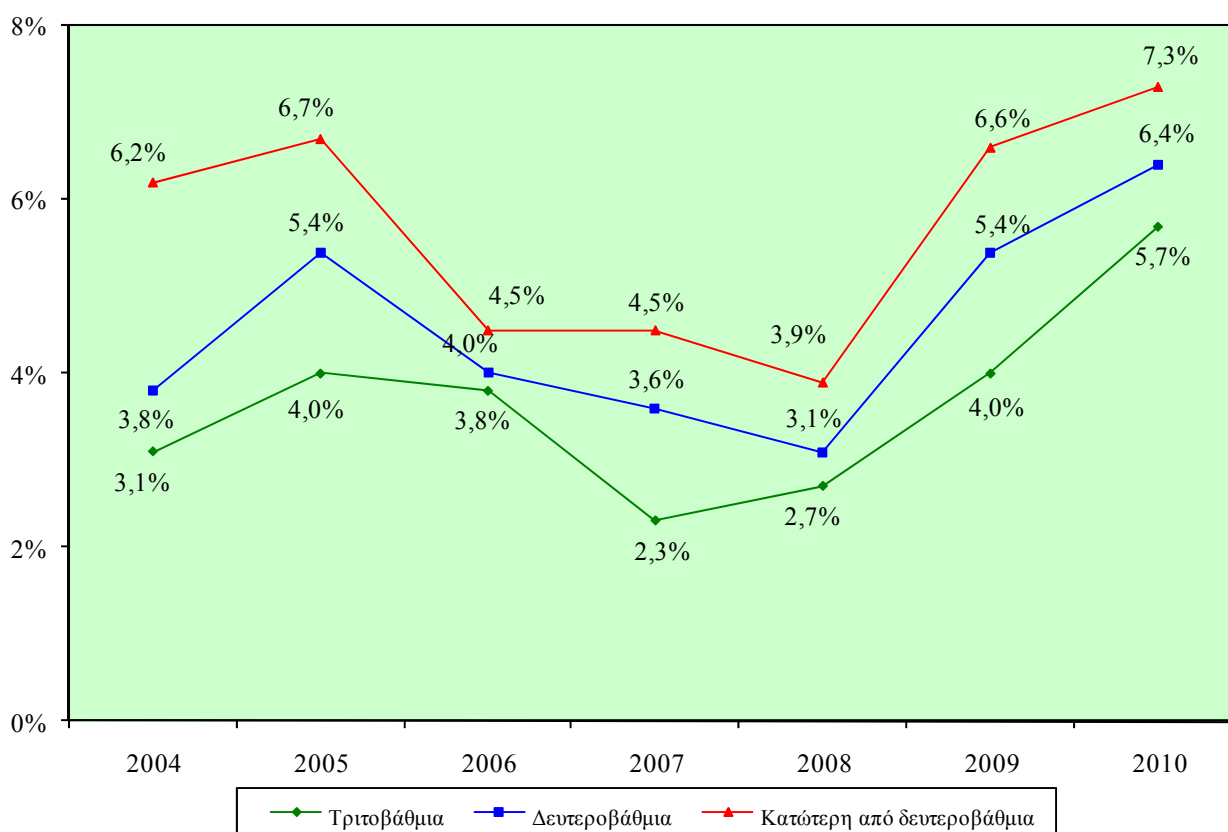
**ΣΧΕΔΙΑΓΡΑΜΜΑ 25**  
**ΠΟΣΟΣΤΟ ΑΝΕΡΓΙΑΣ ΟΙΚΟΝΟΜΙΚΑ ΕΝΕΡΓΟΥ**  
**ΓΥΝΑΙΚΕΙΟΥ ΠΛΗΘΥΣΜΟΥ 15+ ΧΡΟΝΩΝ ΣΤΗΝ**  
**ΚΥΠΡΟ ΚΑΤΑ ΗΛΙΚΙΑ ΤΗΝ ΠΕΡΙΟΔΟ 2004-2010**



## ΠΟΣΟΣΤΑ ΑΝΕΡΓΙΑΣ ΟΙΚΟΝΟΜΙΚΑ ΕΝΕΡΓΟΥ ΠΛΗΘΥΣΜΟΥ 15+ ΧΡΟΝΩΝ ΚΑΤΑ ΕΠΙΠΕΔΟ ΕΚΠΑΙΔΕΥΣΗΣ

Στον οικονομικά ενεργό πληθυσμό 15+ χρονών με **εκπαίδευση κατώτερη από δευτεροβάθμια** παρουσιάζεται το **μεγαλύτερο ποσοστό ανεργίας**<sup>11</sup>. Σημειώνεται ότι το ποσοστό αυτό σημείωσε αύξηση από 6,2% το 2004 και ανήλθε στο 7,3% το 2010.

**ΣΧΕΔΙΑΓΡΑΜΜΑ 26**  
**ΠΟΣΟΣΤΟ ΑΝΕΡΓΙΑΣ ΟΙΚΟΝΟΜΙΚΑ**  
**ΕΝΕΡΓΟΥ ΠΛΗΘΥΣΜΟΥ 15+ ΧΡΟΝΩΝ ΣΤΗΝ**  
**ΚΥΠΡΟ ΚΑΤΑ ΕΠΙΠΕΔΟ ΕΚΠΑΙΔΕΥΣΗΣ**  
**ΤΗΝ ΠΕΡΙΟΔΟ 2004-2010**

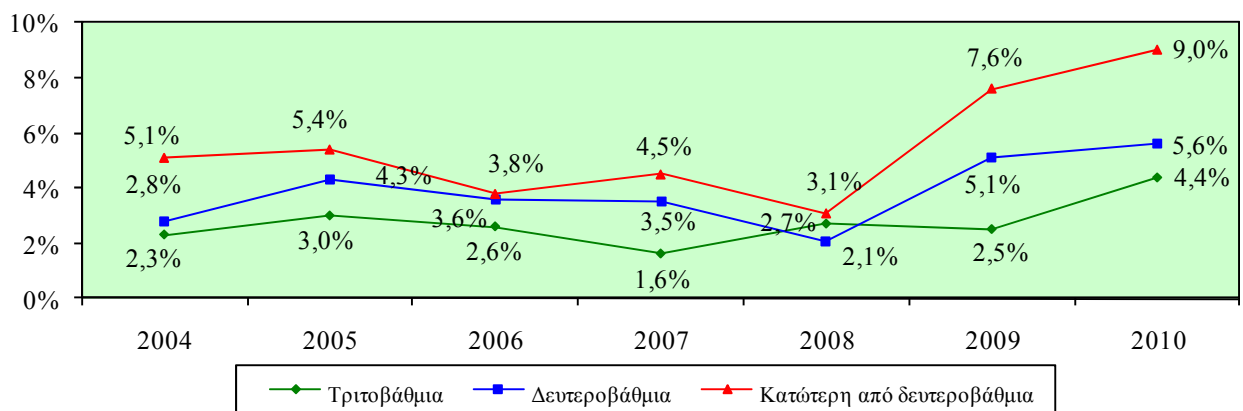


**Το χαμηλότερο ποσοστό ανεργίας παρατηρείται στην τριτοβάθμια εκπαίδευση.** Όμως το ποσοστό αυτό παρουσίασε σημαντική άνοδο από 3,1% το 2004 στο 5,7% το 2010.

<sup>11</sup> Το ποσοστό ανεργίας του οικονομικά ενεργού πληθυσμού (απασχολούμενοι + άνεργοι) 15+ χρονών κατά επίπεδο εκπαίδευσης υπολογίζεται με τη διαίρεση του αριθμού των ανέργων 15+ χρονών με συγκεκριμένο επίπεδο εκπαίδευσης με τον αριθμό του οικονομικά ενεργού πληθυσμού 15+ χρονών με το ίδιο επίπεδο εκπαίδευσης.

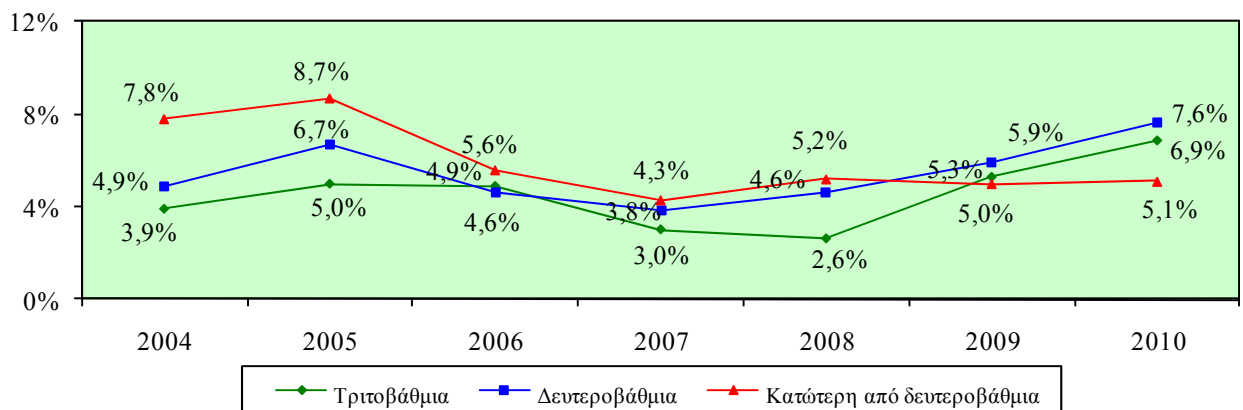
Το **ψηλότερο ποσοστό ανεργίας** εντοπίζεται στους **οικονομικά ενεργούς άνδρες 15+ χρονών με εκπαίδευση κατώτερη από δευτεροβάθμια**. Το ποσοστό αυτό είχε ανοδική τάση και από 5,1% το 2004 αυξήθηκε στο 9,0% το 2010. Το **μικρότερο ποσοστό ανεργίας εντοπίζεται στην τριτοβάθμια εκπαίδευση, με εξαίρεση το 2008**. Το ποσοστό ανεργίας κατά το 2004 βρισκόταν στο 2,3% και το 2010 στο 4,4% παρουσιάζοντας αυξομειώσεις κατά τη διάρκεια της περιόδου.

**ΣΧΕΔΙΑΓΡΑΜΜΑ 27**  
**ΠΟΣΟΣΤΟ ΑΝΕΡΓΙΑΣ ΟΙΚΟΝΟΜΙΚΑ ΕΝΕΡΓΟΥ**  
**ΑΝΔΡΙΚΟΥ ΠΛΗΘΥΣΜΟΥ 15+ ΧΡΟΝΩΝ ΣΤΗΝ ΚΥΠΡΟ**  
**ΚΑΤΑ ΕΠΙΠΕΔΟ ΕΚΠΑΙΔΕΥΣΗΣ ΤΗΝ ΠΕΡΙΟΔΟ 2004-2010**



Το **μεγαλύτερο ποσοστό ανεργίας των οικονομικά ενεργών γυναικών 15+ χρονών στην Κύπρο ήταν στην κατώτερη από δευτεροβάθμια εκπαίδευση** το οποίο όμως είχε αισθητή πτώση από 7,8% το 2004 στο 5,1% το 2010 με αποτέλεσμα να γίνει το χαμηλότερο ποσοστό. Το **χαμηλότερο ποσοστό ανεργίας των γυναικών, εντοπίζεται κατά κανόνα στην τριτοβάθμια εκπαίδευση**.

**ΣΧΕΔΙΑΓΡΑΜΜΑ 28**  
**ΠΟΣΟΣΤΟ ΑΝΕΡΓΙΑΣ ΟΙΚΟΝΟΜΙΚΑ ΕΝΕΡΓΟΥ**  
**ΓΥΝΑΙΚΕΙΟΥ ΠΛΗΘΥΣΜΟΥ 15+ ΧΡΟΝΩΝ ΣΤΗΝ ΚΥΠΡΟ**  
**ΚΑΤΑ ΕΠΙΠΕΔΟ ΕΚΠΑΙΔΕΥΣΗΣ ΤΗΝ ΠΕΡΙΟΔΟ 2004-2010**





## ΜΕΛΕΤΕΣ ΔΙΑΧΡΟΝΙΚΩΝ ΤΑΣΕΩΝ ΔΕΙΚΤΩΝ ΑΝΘΡΩΠΙΝΟΥ ΔΥΝΑΜΙΚΟΥ ΣΤΗΝ ΚΥΠΡΟ 2004-2010

Οι διαχρονικές τάσεις των δεικτών ανθρώπινου δυναμικού στην Κύπρο κατά την περίοδο 2004-2010 παρουσιάζονται αναλυτικά σε πέντε ξεχωριστές αλλά αλληλοσυμπληρούμενες μελέτες.

