

Διαχρονικές Τάσεις Δεικτών Ανθρώπινου Δυναμικού στην Κύπρο: Σύγκριση με Ευρωπαϊκή Ένωση 2000-2006



**ΔΙΑΧΡΟΝΙΚΕΣ ΤΑΣΕΙΣ ΔΕΙΚΤΩΝ
ΑΝΘΡΩΠΙΝΟΥ ΔΥΝΑΜΙΚΟΥ ΣΤΗΝ ΚΥΠΡΟ**
Σύγκριση με Ευρωπαϊκή Ένωση
2000 - 2006

ΔΙΕΥΘΥΝΣΗ ΕΡΕΥΝΑΣ ΚΑΙ ΠΡΟΓΡΑΜΜΑΤΙΣΜΟΥ

ΑΡΧΗ ΑΝΑΠΤΥΞΗΣ ΑΝΘΡΩΠΙΝΟΥ ΔΥΝΑΜΙΚΟΥ

ΔΕΚΕΜΒΡΙΟΣ 2006

Υπεύθυνοι Λειτουργοί

Στέλιος Μυτιδής, *Λειτουργός Ανθρώπινου Δυναμικού*

Κυριάκος Κυριάκου, *Λειτουργός Ανθρώπινου Δυναμικού 1^{ης} Τάξης*

Συνεισφορά στην ηλεκτρονική επεξεργασία των στοιχείων

Μαρία Πούπα, *Έκτακτη Λειτουργός Ανθρώπινου Δυναμικού*

Συνεργασία με Στατιστική Υπηρεσία

Αλέκος Αγαθαγγέλου, *Πρώτος Λειτουργός Στατιστικής*

Ελένη Χριστοδουλίδου, *Λειτουργός Στατιστικής*

Συντονισμός

Γιάννης Μουρουζίδης, *Ανώτερος Λειτουργός Ανθρώπινου Δυναμικού*

Γενική ευθύνη

Δρ. Γιώργος Όξινος, *Διευθυντής Έρευνας και Προγραμματισμού*

.....
Αναδημοσίευση μέρους ή ολόκληρου του ενημερωτικού εντύπου επιτρέπεται νοουμένου ότι αναφέρεται η πηγή.

ΠΡΟΟΙΜΙΟ

Η παρούσα μελέτη αναλύει και συγκρίνει τις διαχρονικές τάσεις των δεικτών ανθρώπινου δυναμικού τόσο στην Κύπρο όσο και στα κράτη μέλη της Ευρωπαϊκής Ένωσης. Συγκεκριμένα, παρουσιάζονται συγκριτικά οι διαχρονικές τάσεις για την απασχόληση και ανεργία, τη συμμετοχή και προσφορά στην αγορά εργασίας και τη συμμετοχή σε εκπαίδευση και κατάρτιση.

Ανάμεσα στις κεντρικές επιδιώξεις κάθε κράτους είναι η δημιουργία μιας σύγχρονης και ευέλικτης αγοράς εργασίας και ενός άρτια καταρτισμένου ανθρώπινου δυναμικού ικανού να ανταποκρίνεται αποτελεσματικά στις συνεχώς αυξανόμενες προκλήσεις και απαιτήσεις της οικονομίας. Αυτός ο στρατηγικός στόχος καταλαμβάνει εξέχουσα θέση και στο ανανεωμένο πρόγραμμα δράσης για επαναπροώθηση της Στρατηγικής της Λισσαβόνας.

Σημαντικό εργαλείο για παρακολούθηση της υλοποίησης αυτού του στρατηγικού στόχου αποτελεί η συστηματική παρακολούθηση των διαχρονικών τάσεων που διαμορφώνονται τόσο στην αγορά εργασίας όσο και στον τομέα της εκπαίδευσης και κατάρτισης στην Κύπρο. Στο πλαίσιο αυτό, η ΑνΑΔ προχώρησε στην εκπόνηση πέντε ξεχωριστών αλλά αλληλοσυμπληρούμενων μελετών, οι οποίες αναλύουν διεξοδικά τις διαχρονικές τάσεις των δεικτών ανθρώπινου δυναμικού στην Κύπρο.

Προσδοκάται ότι οι διαπιστώσεις και τα συμπεράσματα που αναδύονται μέσα από την παρούσα μελέτη θα αξιοποιηθούν κατάλληλα στη λήψη ορθολογιστικών αποφάσεων πολιτικής και στην τροχοδρόμηση κατάλληλων ενεργειών από όλους τους εμπλεκόμενους φορείς.

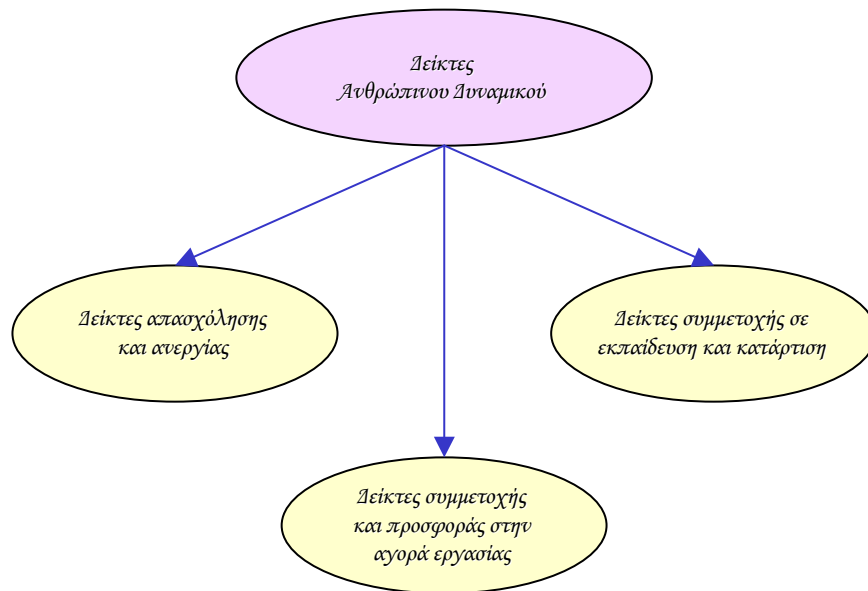
Για την επιτυχή ολοκλήρωση της μελέτης καθοριστικής σημασίας ήταν η εξασφάλιση αναγκαίων στοιχείων και πληροφοριών από τη Στατιστική Υπηρεσία προς την οποία η ΑνΑΔ εκφράζει και δημόσια τις ευχαριστίες της.

ΣΚΟΠΟΣ ΤΗΣ ΜΕΛΕΤΗΣ

Βασική επιδίωξη της μελέτης είναι η ολοκληρωμένη και σε βάθος εξέταση των διαχρονικών τάσεων που διαμορφώνονται αναφορικά με τους δείκτες ανθρώπινου δυναμικού τόσο στην Κύπρο όσο και στα κράτη μέλη της Ευρωπαϊκής Ένωσης κατά την περίοδο 2000-2006.

ΕΚΤΑΣΗ ΤΗΣ ΜΕΛΕΤΗΣ

Στη μελέτη παρουσιάζονται διαχρονικά στοιχεία σε σχέση με τους δείκτες απασχόλησης και ανεργίας, τους δείκτες συμμετοχής και προσφοράς στην αγορά εργασίας καθώς και τους δείκτες συμμετοχής σε εκπαίδευση και κατάρτιση.

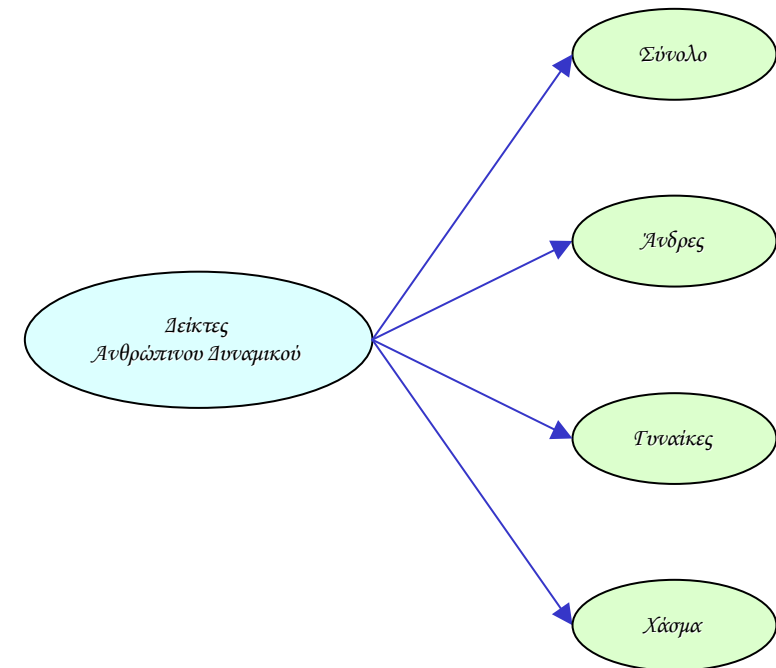


Τα στοιχεία και οι πληροφορίες που παρουσιάζονται για κάθε δείκτη αφορούν την περιγραφή του και την πηγή πληροφοριών, τα στοιχεία που αξιοποιήθηκαν στον υπολογισμό του, τη σύγκριση με τα αντίστοιχα διαθέσιμα στοιχεία των κρατών μελών της Ευρωπαϊκής Ένωσης και την απόκλιση μεταξύ της Κύπρου και του μέσου όρου της Ευρωπαϊκής Ένωσης.

ΜΕΘΟΔΟΛΟΓΙΑ

Η μεθοδολογία διαλαμβάνει τη συλλογή και επεξεργασία στοιχείων από την Έρευνα Εργατικού Δυναμικού, τόσο για την Κύπρο όσο και για τα κράτη μέλη της Ευρωπαϊκής Ένωσης, τη χαρτογράφηση των δεικτών ανθρώπινου δυναμικού, την ετοιμασία των σχεδιαγραμμάτων και τη συγγραφή της μελέτης.

Οι διαχρονικές τάσεις των δεικτών ανθρώπινου δυναμικού υπολογίζονται τόσο για το σύνολο όσο και για τους άνδρες και τις γυναίκες ξεχωριστά. Πρόσθετα, εξετάζεται το χάσμα το οποίο παρατηρείται στον κάθε δείκτη μεταξύ των δύο φύλων.

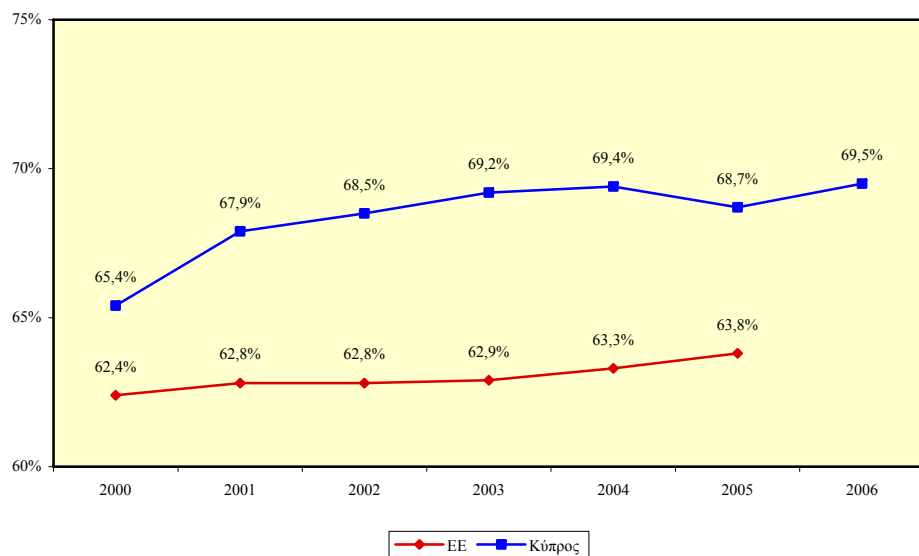


Οι βασικές πηγές πληροφοριών είναι η Στατιστική Υπηρεσία της Κύπρου και η Ευρωπαϊκή Στατιστική Υπηρεσία όπου αντλήθηκαν στοιχεία από την Έρευνα Εργατικού Δυναμικού. Τα στοιχεία για την Κύπρο αφορούν τα χρόνια 2000-2006 ενώ τα στοιχεία για τα κράτη μέλη της Ευρωπαϊκής Ένωσης αφορούν τα χρόνια 2000-2005.

ΓΕΝΙΚΑ ΠΟΣΟΣΤΑ ΑΠΑΣΧΟΛΗΣΗΣ ΠΛΗΘΥΣΜΟΥ 15-64 ΧΡΟΝΩΝ

Το γενικό ποσοστό απασχόλησης του πληθυσμού 15-64 χρονών¹ στην Κύπρο κυμαίνεται σε αισθητά ψηλότερα επίπεδα από το αντίστοιχο ποσοστό στην Ευρωπαϊκή Ένωση.

ΣΧΕΔΙΑΓΡΑΜΜΑ 1
ΓΕΝΙΚΟ ΠΟΣΟΣΤΟ ΑΠΑΣΧΟΛΗΣΗΣ ΠΛΗΘΥΣΜΟΥ
15-64 ΧΡΟΝΩΝ ΣΤΗΝ ΚΥΠΡΟ ΚΑΙ ΤΗΝ ΕΥΡΩΠΑΪΚΗ
ΕΝΩΣΗ ΤΗΝ ΠΕΡΙΟΔΟ 2000-2006

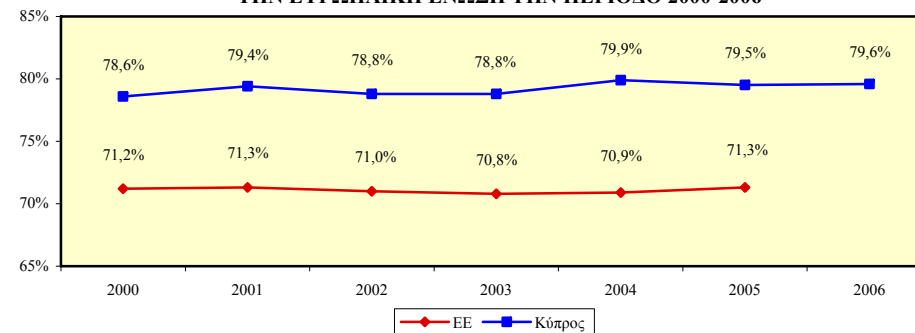


Επισημαίνεται ότι το ποσοστό στην Κύπρο εμφάνισε αξιόλογη ανοδική τάση κατά τη διάρκεια της περιόδου και από 65,4% το 2000 ανήλθε στο 69,5% το 2006. Στην Ευρωπαϊκή Ένωση το ποσοστό αυτό αυξήθηκε διαχρονικά και από 62,4% το 2000 ανήλθε στο 63,8% το 2005.

¹ Το γενικό ποσοστό απασχόλησης του πληθυσμού 15-64 χρονών υπολογίζεται με τη διαίρεση του αριθμού των απασχολουμένων 15-64 χρονών με τον αριθμό του πληθυσμού 15-64 χρονών.

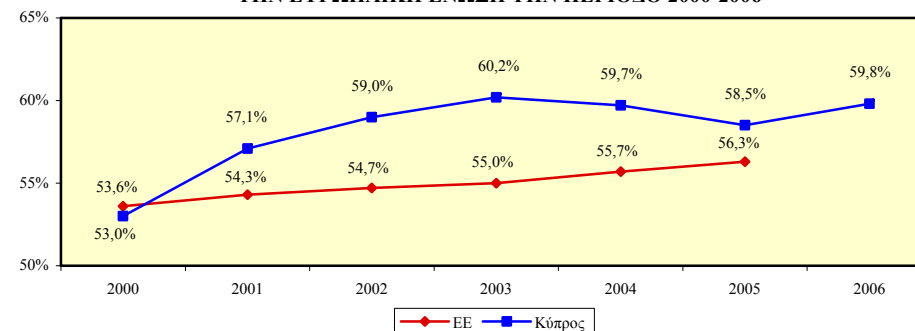
Το γενικό ποσοστό απασχόλησης των ανδρών 15-64 χρονών στην Κύπρο είναι σημαντικά μεγαλύτερο από το αντίστοιχο ποσοστό στην Ευρωπαϊκή Ένωση. Το ποσοστό αυτό στην Κύπρο διατηρήθηκε σε σταθερά ψηλά επίπεδα καθόλη τη διάρκεια της περιόδου.

ΣΧΕΔΙΑΓΡΑΜΜΑ 2
ΓΕΝΙΚΟ ΠΟΣΟΣΤΟ ΑΠΑΣΧΟΛΗΣΗΣ ΑΝΔΡΙΚΟΥ
ΠΛΗΘΥΣΜΟΥ 15-64 ΧΡΟΝΩΝ ΣΤΗΝ ΚΥΠΡΟ ΚΑΙ
ΤΗΝ ΕΥΡΩΠΑΪΚΗ ΕΝΩΣΗ ΤΗΝ ΠΕΡΙΟΔΟ 2000-2006



Το γενικό ποσοστό απασχόλησης των γυναικών 15-64 χρονών στην Κύπρο παρουσιάζεται μεγαλύτερο από το αντίστοιχο ποσοστό στην Ευρωπαϊκή Ένωση. Το ποσοστό αυτό στην Κύπρο εμφάνισε σημαντική ανοδική τάση μέσα στην περίοδο 2000-2006.

ΣΧΕΔΙΑΓΡΑΜΜΑ 3
ΓΕΝΙΚΟ ΠΟΣΟΣΤΟ ΑΠΑΣΧΟΛΗΣΗΣ ΓΥΝΑΙΚΕΙΟΥ
ΠΛΗΘΥΣΜΟΥ 15-64 ΧΡΟΝΩΝ ΣΤΗΝ ΚΥΠΡΟ ΚΑΙ
ΤΗΝ ΕΥΡΩΠΑΪΚΗ ΕΝΩΣΗ ΤΗΝ ΠΕΡΙΟΔΟ 2000-2006

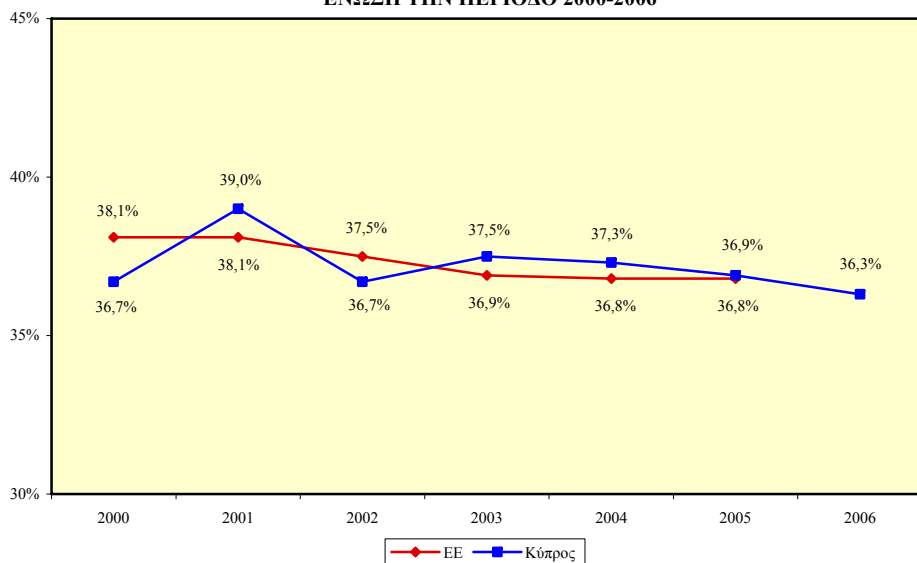


ΠΟΣΟΣΤΑ ΑΠΑΣΧΟΛΗΣΗΣ ΠΛΗΘΥΣΜΟΥ 15-64 ΧΡΟΝΩΝ ΚΑΤΑ ΗΛΙΚΙΑ

Τα ποσοστά απασχόλησης του πληθυσμού στην Κύπρο είναι κατά κανόνα μεγαλύτερα σε όλες τις ομάδες ηλικιών² από τα αντίστοιχα ποσοστά στην Ευρωπαϊκή Ένωση με τις σημαντικότερες διαφορές να εντοπίζονται στις ηλικίες 25-54 χρονών και 55-64 χρονών.

Το ποσοστό απασχόλησης του πληθυσμού 15-24 χρονών στην Κύπρο και την Ευρωπαϊκή Ένωση βρίσκεται στα ίδια περίπου επίπεδα. Επισημαίνεται όμως η ελαφρά πτωτική τάση που παρατηρήθηκε στο ποσοστό στην Κύπρο από το 2003 μέχρι το 2006. Στην Ευρωπαϊκή Ένωση το ποσοστό αυτό εμφανίζει επίσης ελαφρά πτωτική τάση.

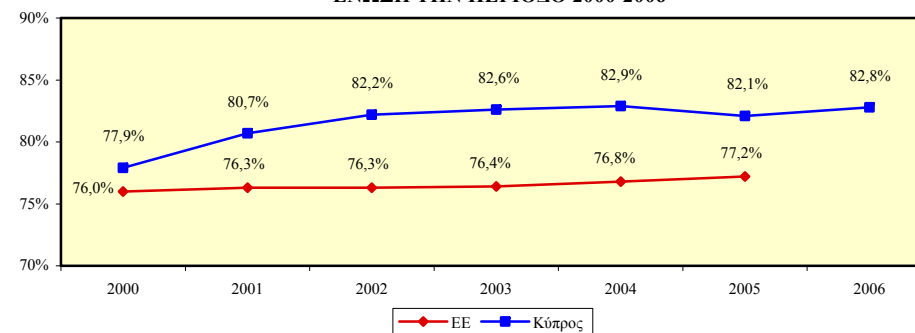
ΣΧΕΔΙΑΓΡΑΜΜΑ 4
ΠΟΣΟΣΤΟ ΑΠΑΣΧΟΛΗΣΗΣ ΠΛΗΘΥΣΜΟΥ 15-24 ΧΡΟΝΩΝ ΣΤΗΝ ΚΥΠΡΟ ΚΑΙ ΤΗΝ ΕΥΡΩΠΑΪΚΗ ΕΝΩΣΗ ΤΗΝ ΠΕΡΙΟΔΟ 2000-2006



² Το ποσοστό απασχόλησης του πληθυσμού 15-64 χρονών κατά ηλικία υπολογίζεται με τη διαίρεση του αριθμού των απασχολουμένων συγκεκριμένης ηλικιακής ομάδας με τον αριθμό του πληθυσμού της ίδιας ηλικιακής ομάδας.

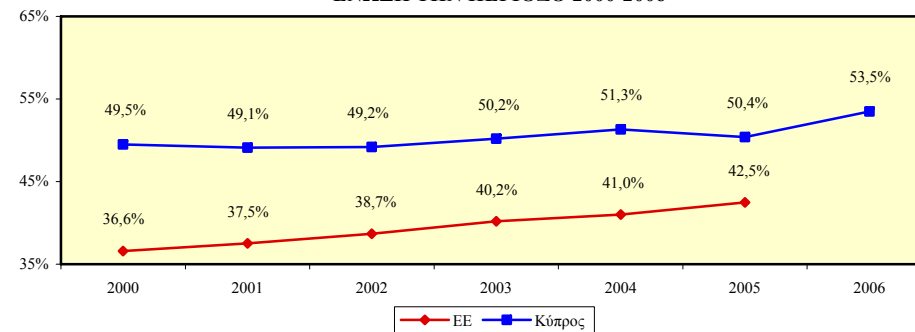
Το ποσοστό απασχόλησης του πληθυσμού 25-54 χρονών στην Κύπρο είναι αισθητά μεγαλύτερο από το αντίστοιχο ποσοστό στην Ευρωπαϊκή Ένωση. Το ποσοστό στην Κύπρο παρουσίασε διαχρονικά σημαντική άνοδο ενώ σχετική άνοδος εμφανίστηκε και στην Ευρωπαϊκή Ένωση.

ΣΧΕΔΙΑΓΡΑΜΜΑ 5
ΠΟΣΟΣΤΟ ΑΠΑΣΧΟΛΗΣΗΣ ΠΛΗΘΥΣΜΟΥ 25-54 ΧΡΟΝΩΝ ΣΤΗΝ ΚΥΠΡΟ ΚΑΙ ΤΗΝ ΕΥΡΩΠΑΪΚΗ ΕΝΩΣΗ ΤΗΝ ΠΕΡΙΟΔΟ 2000-2006



Το ποσοστό απασχόλησης του πληθυσμού 55-64 χρονών στην Κύπρο είναι σε αισθητά ψηλότερα επίπεδα από το αντίστοιχο ποσοστό στην Ευρωπαϊκή Ένωση. Το ποσοστό στην Κύπρο σημείωσε αξιόλογη αύξηση ενώ ακόμη μεγαλύτερη ήταν η αύξηση στην Ευρωπαϊκή Ένωση.

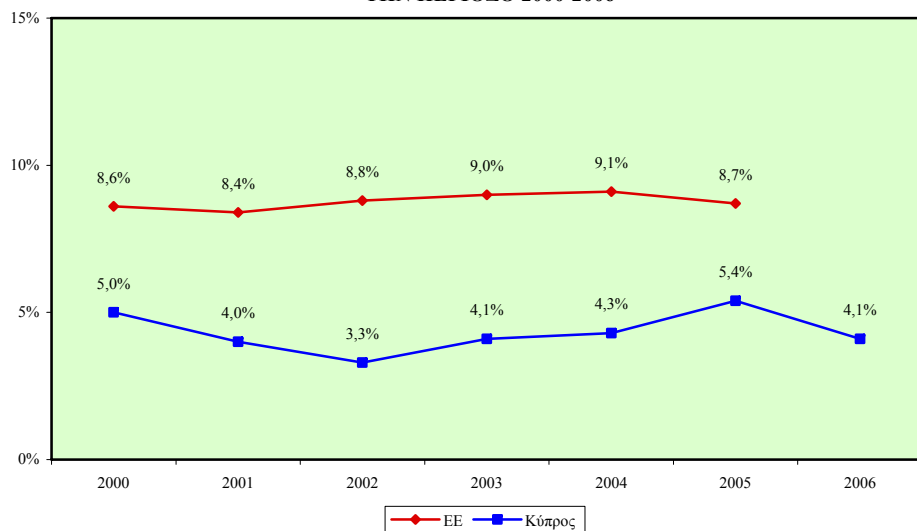
ΣΧΕΔΙΑΓΡΑΜΜΑ 6
ΠΟΣΟΣΤΟ ΑΠΑΣΧΟΛΗΣΗΣ ΠΛΗΘΥΣΜΟΥ 55-64 ΧΡΟΝΩΝ ΣΤΗΝ ΚΥΠΡΟ ΚΑΙ ΤΗΝ ΕΥΡΩΠΑΪΚΗ ΕΝΩΣΗ ΤΗΝ ΠΕΡΙΟΔΟ 2000-2006



ΓΕΝΙΚΑ ΠΟΣΟΣΤΑ ΑΝΕΡΓΙΑΣ ΟΙΚΟΝΟΜΙΚΑ ΕΝΕΡΓΟΥ ΠΛΗΘΥΣΜΟΥ 15+ ΧΡΟΝΩΝ

Το γενικό ποσοστό ανεργίας του οικονομικά ενεργού πληθυσμού 15+ χρονών³ στην Κύπρο είναι σημαντικά μικρότερο από το αντίστοιχο ποσοστό που παρατηρείται στην Ευρωπαϊκή Ένωση.

ΣΧΕΔΙΑΓΡΑΜΜΑ 7
ΓΕΝΙΚΟ ΠΟΣΟΣΤΟ ΑΝΕΡΓΙΑΣ ΟΙΚΟΝΟΜΙΚΑ
ΕΝΕΡΓΟΥ ΠΛΗΘΥΣΜΟΥ 15+ ΧΡΟΝΩΝ ΣΤΗΝ
ΚΥΠΡΟ ΚΑΙ ΤΗΝ ΕΥΡΩΠΑΪΚΗ ΕΝΩΣΗ
ΤΗΝ ΠΕΡΙΟΔΟ 2000-2006

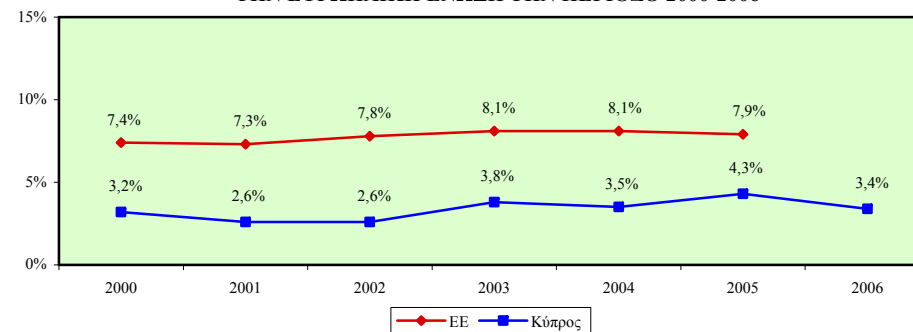


Επισημαίνεται ότι το ποσοστό στην Κύπρο σημείωσε πτωτική τάση από το 2000 (5,0%) μέχρι το 2002 (3,3%), στη συνέχεια ακολούθησε ανοδική τάση φτάνοντας στο 5,4% το 2005 ενώ το 2006 μειώθηκε στο 4,1%. Στην Ευρωπαϊκή Ένωση το ποσοστό αυτό διατηρήθηκε περίπου στα ίδια επίπεδα την περίοδο 2000-2005.

³ Το γενικό ποσοστό ανεργίας του οικονομικά ενεργού πληθυσμού (απασχολούμενοι + άνεργοι) 15+ χρονών υπολογίζεται με τη διαίρεση του αριθμού των ανέργων 15+ χρονών με τον αριθμό του οικονομικά ενεργού πληθυσμού 15+ χρονών.

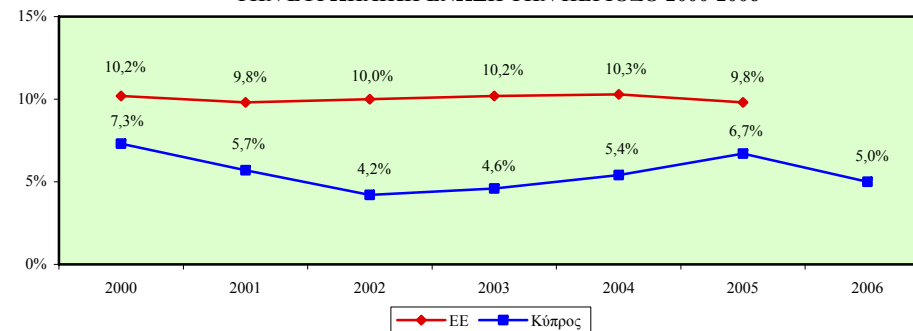
Το γενικό ποσοστό ανεργίας των οικονομικά ενεργών ανδρών 15+ χρονών στην Κύπρο βρίσκεται σε αισθητά χαμηλότερα επίπεδα από το αντίστοιχο ποσοστό στην Ευρωπαϊκή Ένωση. Το ποσοστό αυτό στην Κύπρο κομάνθηκε σε σχετικά χαμηλά επίπεδα καθόλη τη διάρκεια της περιόδου.

ΣΧΕΔΙΑΓΡΑΜΜΑ 8
ΓΕΝΙΚΟ ΠΟΣΟΣΤΟ ΑΝΕΡΓΙΑΣ ΟΙΚΟΝΟΜΙΚΑ ΕΝΕΡΓΟΥ
ΠΛΗΘΥΣΜΟΥ 15+ ΧΡΟΝΩΝ ΣΤΗΝ ΚΥΠΡΟ ΚΑΙ
ΤΗΝ ΕΥΡΩΠΑΪΚΗ ΕΝΩΣΗ ΤΗΝ ΠΕΡΙΟΔΟ 2000-2006



Το γενικό ποσοστό ανεργίας των οικονομικά ενεργών γυναικών 15+ χρονών στην Κύπρο παρουσιάζεται χαμηλότερο από το αντίστοιχο ποσοστό στην Ευρωπαϊκή Ένωση. Το ποσοστό αυτό στην Κύπρο μειώθηκε σημαντικά από το 2000 μέχρι το 2002, στη συνέχεια εμφάνισε αυξητική τάση φτάνοντας στο 6,7% το 2005 ενώ το 2006 μειώθηκε στο 5,0%.

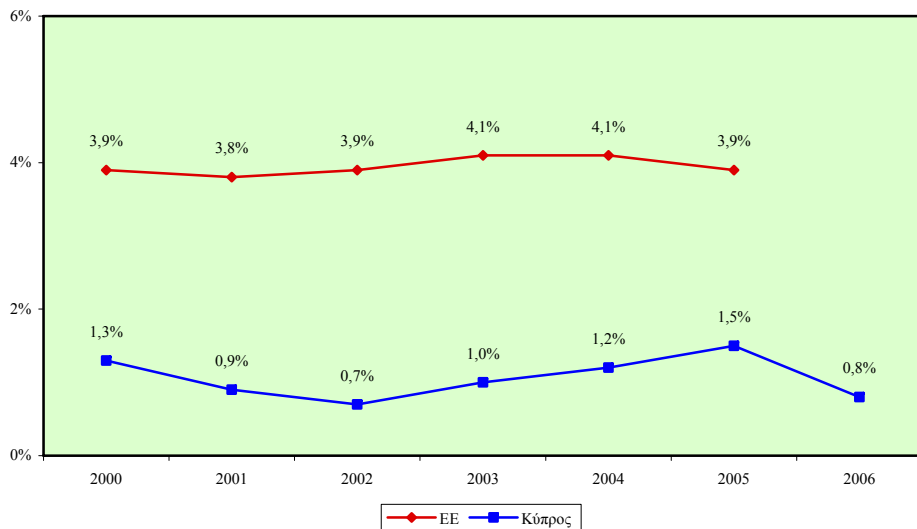
ΣΧΕΔΙΑΓΡΑΜΜΑ 9
ΓΕΝΙΚΟ ΠΟΣΟΣΤΟ ΑΝΕΡΓΙΑΣ ΟΙΚΟΝΟΜΙΚΑ ΕΝΕΡΓΟΥ ΓΥΝΑΙΚΕΙΟΥ
ΠΛΗΘΥΣΜΟΥ 15+ ΧΡΟΝΩΝ ΣΤΗΝ ΚΥΠΡΟ ΚΑΙ
ΤΗΝ ΕΥΡΩΠΑΪΚΗ ΕΝΩΣΗ ΤΗΝ ΠΕΡΙΟΔΟ 2000-2006



ΠΟΣΟΣΤΑ ΜΑΚΡΟΧΡΟΝΙΑΣ ΑΝΕΡΓΙΑΣ (ΔΙΑΡΚΕΙΑ 12+ ΜΗΝΕΣ) ΟΙΚΟΝΟΜΙΚΑ ΕΝΕΡΓΟΥ ΠΛΗΘΥΣΜΟΥ 15+ ΧΡΟΝΩΝ

Το ποσοστό μακροχρόνιας ανεργίας (διάρκεια 12+ μήνες) του οικονομικά ενεργού πληθυσμού 15+ χρονών⁴ στην Κύπρο είναι αισθητά χαμηλότερο από το αντίστοιχο ποσοστό στην Ευρωπαϊκή Ένωση.

ΣΧΕΔΙΑΓΡΑΜΜΑ 10
ΠΟΣΟΣΤΟ ΜΑΚΡΟΧΡΟΝΙΑΣ ΑΝΕΡΓΙΑΣ (ΔΙΑΡΚΕΙΑ 12+ ΜΗΝΕΣ) ΟΙΚΟΝΟΜΙΚΑ ΕΝΕΡΓΟΥ ΠΛΗΘΥΣΜΟΥ 15+ ΧΡΟΝΩΝ ΣΤΗΝ ΚΥΠΡΟ ΚΑΙ ΤΗΝ ΕΥΡΩΠΑΪΚΗ ΕΝΩΣΗ ΤΗΝ ΠΕΡΙΟΔΟ 2000-2006

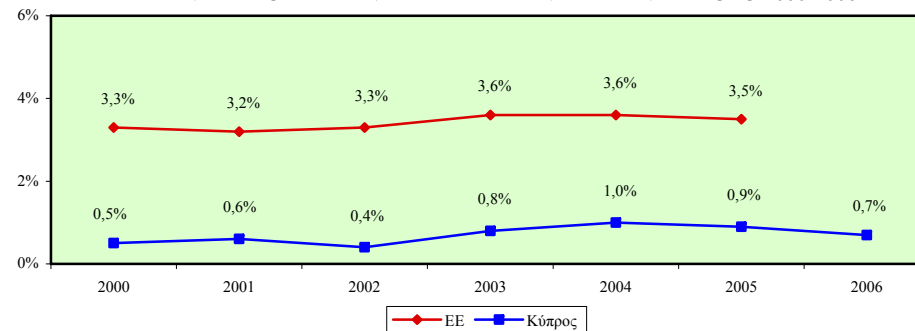


Επισημαίνεται ότι το ποσοστό στην Κύπρο σημείωσε αξιόλογη πτώση από το 2000 (1,3%) μέχρι το 2002 (0,7%), ακολούθως εμφάνισε άνοδο και έφτασε στο 1,5% το 2005 ενώ το 2006 μειώθηκε αισθητά στο 0,8%. Στην Ευρωπαϊκή Ένωση το ποσοστό αυτό παρέμεινε σε σταθερά ψηλά επίπεδα μέσα στην περίοδο.

⁴ Το ποσοστό μακροχρόνιας ανεργίας (διάρκεια 12+ μήνες) του οικονομικά ενεργού πληθυσμού (απασχολούμενοι + άνεργοι) 15+ χρονών υπολογίζεται με τη διαίρεση του αριθμού των μακροχρόνια ανέργων 15+ χρονών με τον αριθμό του οικονομικά ενεργού πληθυσμού 15+ χρονών.

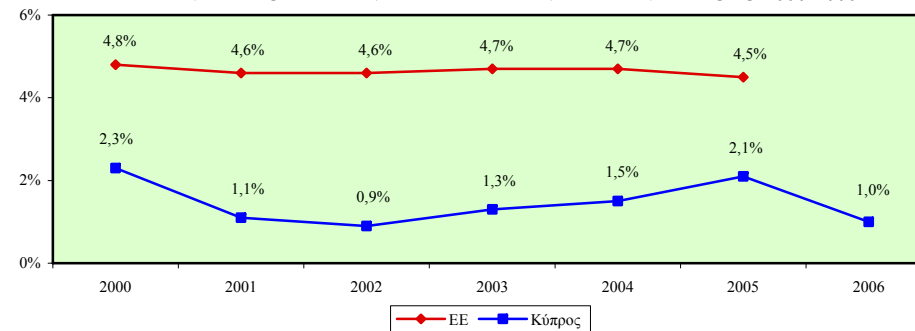
Το ποσοστό μακροχρόνιας ανεργίας (διάρκεια 12+ μήνες) των οικονομικά ενεργών ανδρών 15+ χρονών στην Κύπρο είναι σημαντικά μικρότερο από το αντίστοιχο ποσοστό στην Ευρωπαϊκή Ένωση. Το ποσοστό αυτό στην Κύπρο βρίσκεται σε πολύ χαμηλά επίπεδα.

ΣΧΕΔΙΑΓΡΑΜΜΑ 11
ΠΟΣΟΣΤΟ ΜΑΚΡΟΧΡΟΝΙΑΣ ΑΝΕΡΓΙΑΣ (ΔΙΑΡΚΕΙΑ 12+ ΜΗΝΕΣ) ΟΙΚΟΝΟΜΙΚΑ ΕΝΕΡΓΟΥ ΑΝΔΡΙΚΟΥ ΠΛΗΘΥΣΜΟΥ 15+ ΧΡΟΝΩΝ ΣΤΗΝ ΚΥΠΡΟ ΚΑΙ ΤΗΝ ΕΥΡΩΠΑΪΚΗ ΕΝΩΣΗ ΤΗΝ ΠΕΡΙΟΔΟ 2000-2006



Το ποσοστό μακροχρόνιας ανεργίας (διάρκεια 12+ μήνες) των οικονομικά ενεργών γυναικών 15+ χρονών στην Κύπρο παρουσιάζεται μικρότερο από το αντίστοιχο ποσοστό στην Ευρωπαϊκή Ένωση. Το ποσοστό αυτό στην Κύπρο παρουσίασε αυξητική τάση από το 2001 (1,1%) μέχρι το 2005 (2,1%) αλλά μειώθηκε δραστικά μέσα στο 2006 (1,0%).

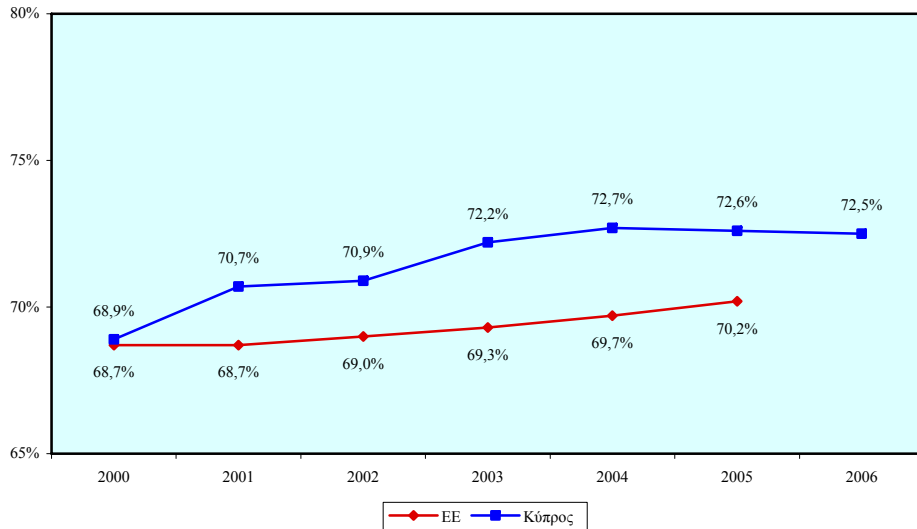
ΣΧΕΔΙΑΓΡΑΜΜΑ 12
ΠΟΣΟΣΤΟ ΜΑΚΡΟΧΡΟΝΙΑΣ ΑΝΕΡΓΙΑΣ (ΔΙΑΡΚΕΙΑ 12+ ΜΗΝΕΣ) ΟΙΚΟΝΟΜΙΚΑ ΕΝΕΡΓΟΥ ΓΥΝΑΙΚΕΙΟΥ ΠΛΗΘΥΣΜΟΥ 15+ ΧΡΟΝΩΝ ΣΤΗΝ ΚΥΠΡΟ ΚΑΙ ΤΗΝ ΕΥΡΩΠΑΪΚΗ ΕΝΩΣΗ ΤΗΝ ΠΕΡΙΟΔΟ 2000-2006



ΓΕΝΙΚΑ ΠΟΣΟΣΤΑ ΣΥΜΜΕΤΟΧΗΣ ΣΤΗΝ ΑΓΟΡΑ ΕΡΓΑΣΙΑΣ ΠΛΗΘΥΣΜΟΥ 15-64 ΧΡΟΝΩΝ

Το γενικό ποσοστό συμμετοχής στην αγορά εργασίας του πληθυσμού 15-64 χρονών⁵ στην Κύπρο παρουσιάζεται μεγαλύτερο από το αντίστοιχο ποσοστό που σημειώνεται στην Ευρωπαϊκή Ένωση.

ΣΧΕΔΙΑΓΡΑΜΜΑ 13
ΓΕΝΙΚΟ ΠΟΣΟΣΤΟ ΣΥΜΜΕΤΟΧΗΣ ΣΤΗΝ ΑΓΟΡΑ ΕΡΓΑΣΙΑΣ ΠΛΗΘΥΣΜΟΥ 15-64 ΧΡΟΝΩΝ ΣΤΗΝ ΚΥΠΡΟ ΚΑΙ ΤΗΝ ΕΥΡΩΠΑΪΚΗ ΕΝΩΣΗ ΤΗΝ ΠΕΡΙΟΔΟ 2000-2006

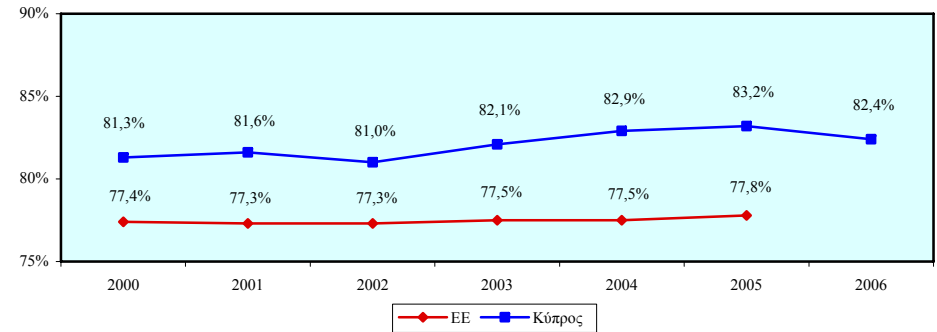


Επισημαίνεται ότι το ποσοστό στην Κύπρο εμφάνισε αξιόλογη ανοδική τάση από το 2000 (68,9%) μέχρι το 2006 (72,5%). Μικρότερη αύξηση σημειώθηκε στο ποσοστό στην Ευρωπαϊκή Ένωση όπου το 2000 βρισκόταν στο 68,7% ενώ το 2005 ανήλθε στο 70,2%.

⁵ Το γενικό ποσοστό συμμετοχής στην αγορά εργασίας του πληθυσμού 15-64 χρονών υπολογίζεται με τη διαίρεση του αριθμού του οικονομικά ενεργού πληθυσμού (απασχολούμενοι + άνεργοι) 15-64 χρονών με τον αριθμό του πληθυσμού 15-64 χρονών.

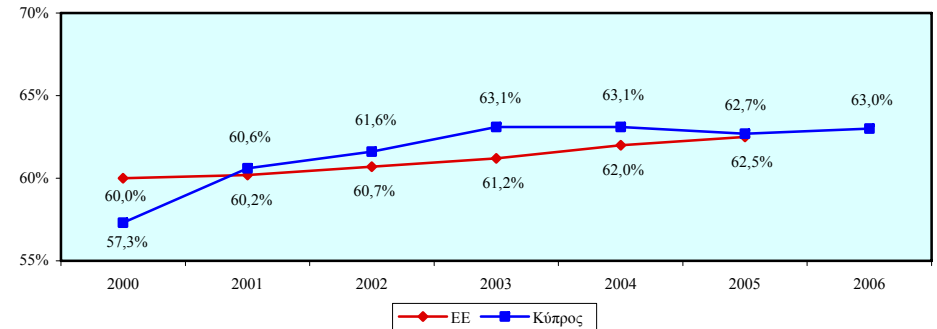
Το γενικό ποσοστό συμμετοχής στην αγορά εργασίας των ανδρών 15-64 χρονών στην Κύπρο είναι αισθητά μεγαλύτερο από το αντίστοιχο ποσοστό που εμφανίζεται στην Ευρωπαϊκή Ένωση. Το ποσοστό αυτό στην Κύπρο κυμαίνεται σε σταθερά ψηλά επίπεδα.

ΣΧΕΔΙΑΓΡΑΜΜΑ 14
ΓΕΝΙΚΟ ΠΟΣΟΣΤΟ ΣΥΜΜΕΤΟΧΗΣ ΣΤΗΝ ΑΓΟΡΑ ΕΡΓΑΣΙΑΣ ΑΝΔΡΙΚΟΥ ΠΛΗΘΥΣΜΟΥ 15-64 ΧΡΟΝΩΝ ΣΤΗΝ ΚΥΠΡΟ ΚΑΙ ΤΗΝ ΕΥΡΩΠΑΪΚΗ ΕΝΩΣΗ ΤΗΝ ΠΕΡΙΟΔΟ 2000-2006



Το γενικό ποσοστό συμμετοχής στην αγορά εργασίας των γυναικών 15-64 χρονών στην Κύπρο παρουσιάζεται σε ελαφρώς ψηλότερα επίπεδα από το αντίστοιχο ποσοστό στην Ευρωπαϊκή Ένωση. Το ποσοστό αυτό στην Κύπρο σημείωσε σημαντική αύξηση από το 2000 (57,3%) μέχρι το 2003 (63,1%) και μετά σταθεροποιήθηκε.

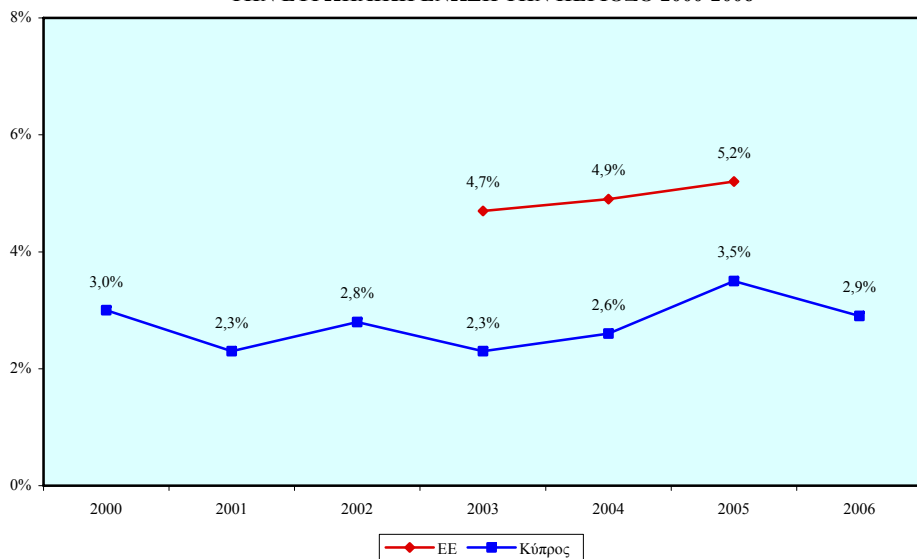
ΣΧΕΔΙΑΓΡΑΜΜΑ 15
ΓΕΝΙΚΟ ΠΟΣΟΣΤΟ ΣΥΜΜΕΤΟΧΗΣ ΣΤΗΝ ΑΓΟΡΑ ΕΡΓΑΣΙΑΣ ΓΥΝΑΙΚΕΙΟΥ ΠΛΗΘΥΣΜΟΥ 15-64 ΧΡΟΝΩΝ ΣΤΗΝ ΚΥΠΡΟ ΚΑΙ ΤΗΝ ΕΥΡΩΠΑΪΚΗ ΕΝΩΣΗ ΤΗΝ ΠΕΡΙΟΔΟ 2000-2006



ΓΕΝΙΚΑ ΠΟΣΟΣΤΑ ΑΔΡΑΝΩΝ 15-64 ΧΡΟΝΩΝ ΠΟΥ ΕΠΙΘΥΜΟΥΝ ΕΡΓΑΣΙΑ

Το γενικό ποσοστό των αδρανών 15-64 χρονών που επιθυμούν εργασία⁶ στην Κύπρο κυμαίνεται σε αισθητά χαμηλότερα επίπεδα από το αντίστοιχο ποσοστό στην Ευρωπαϊκή Ένωση.

ΣΧΕΔΙΑΓΡΑΜΜΑ 16
ΓΕΝΙΚΟ ΠΟΣΟΣΤΟ ΑΔΡΑΝΩΝ 15-64 ΧΡΟΝΩΝ ΠΟΥ ΕΠΙΘΥΜΟΥΝ ΕΡΓΑΣΙΑ ΣΤΗΝ ΚΥΠΡΟ ΚΑΙ ΤΗΝ ΕΥΡΩΠΑΪΚΗ ΕΝΩΣΗ ΤΗΝ ΠΕΡΙΟΔΟ 2000-2006

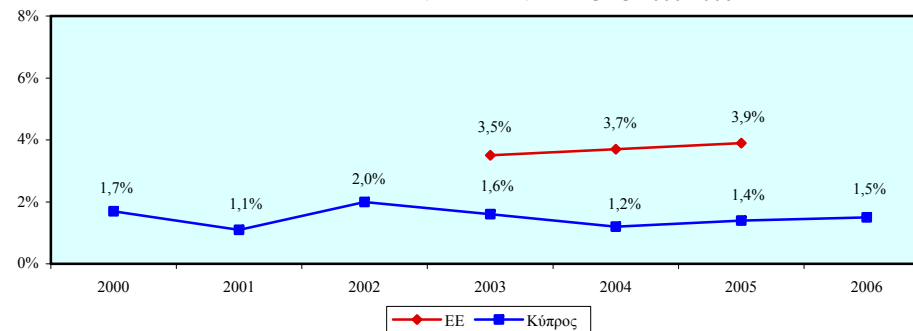


Επισημαίνεται ότι η επιθυμία του αδρανούς δυναμικού για εργασία στην Κύπρο βρίσκεται σε ιδιαίτερα χαμηλά επίπεδα χωρίς να παρατηρείται διαχρονικά ανοδική τάση. Αντίθετα, στην Ευρωπαϊκή Ένωση το ποσοστό των αδρανών που επιθυμούν εργασία φαίνεται να αυξάνεται.

⁶ Το γενικό ποσοστό των αδρανών 15-64 χρονών που επιθυμούν εργασία υπολογίζεται με τη διαίρεση του αριθμού των αδρανών 15-64 χρονών που επιθυμούν εργασία με τον αριθμό του πληθυσμού 15-64 χρονών.

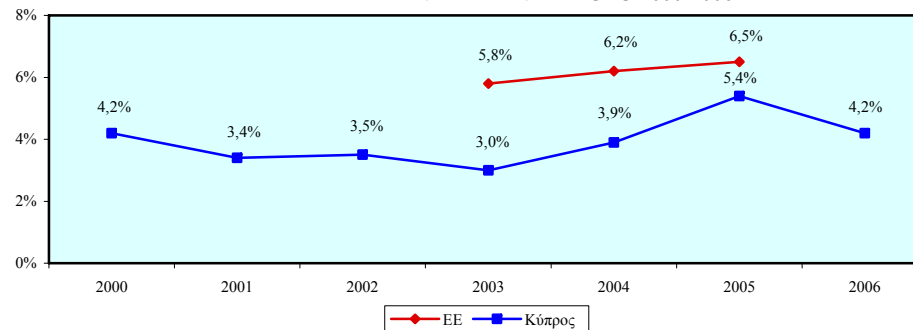
Το γενικό ποσοστό των αδρανών ανδρών 15-64 χρονών που επιθυμούν εργασία στην Κύπρο είναι αισθητά χαμηλότερο από το αντίστοιχο ποσοστό στην Ευρωπαϊκή Ένωση. Το ποσοστό αυτό στην Κύπρο κυμαίνεται σε πολύ χαμηλά επίπεδα.

ΣΧΕΔΙΑΓΡΑΜΜΑ 17
ΓΕΝΙΚΟ ΠΟΣΟΣΤΟ ΑΔΡΑΝΩΝ ΑΝΔΡΩΝ 15-64 ΧΡΟΝΩΝ ΠΟΥ ΕΠΙΘΥΜΟΥΝ ΕΡΓΑΣΙΑ ΣΤΗΝ ΚΥΠΡΟ ΚΑΙ ΤΗΝ ΕΥΡΩΠΑΪΚΗ ΕΝΩΣΗ ΤΗΝ ΠΕΡΙΟΔΟ 2000-2006



Το γενικό ποσοστό των αδρανών γυναικών 15-64 χρονών που επιθυμούν εργασία στην Κύπρο παρουσιάζεται μικρότερο από το αντίστοιχο ποσοστό στην Ευρωπαϊκή Ένωση. Το ποσοστό αυτό στην Κύπρο αυξήθηκε από το 2001 (3,4%) μέχρι το 2005 (5,4%) ενώ μειώθηκε μέσα στο 2006 (4,2%).

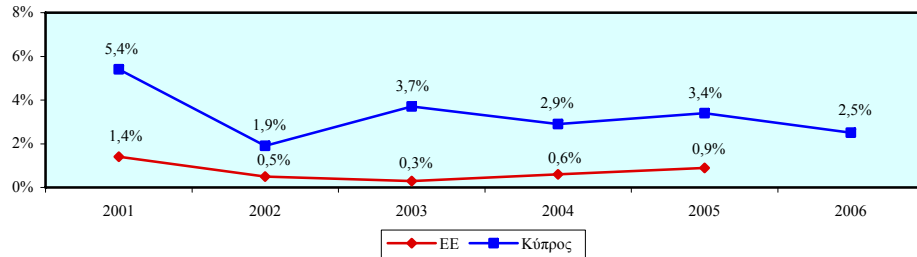
ΣΧΕΔΙΑΓΡΑΜΜΑ 18
ΓΕΝΙΚΟ ΠΟΣΟΣΤΟ ΑΔΡΑΝΩΝ ΓΥΝΑΙΚΩΝ 15-64 ΧΡΟΝΩΝ ΠΟΥ ΕΠΙΘΥΜΟΥΝ ΕΡΓΑΣΙΑ ΣΤΗΝ ΚΥΠΡΟ ΚΑΙ ΤΗΝ ΕΥΡΩΠΑΪΚΗ ΕΝΩΣΗ ΤΗΝ ΠΕΡΙΟΔΟ 2000-2006



ΓΕΝΙΚΟΙ ΡΥΘΜΟΙ ΜΕΤΑΒΟΛΗΣ ΑΠΑΣΧΟΛΟΥΜΕΝΟΥ ΠΛΗΘΥΣΜΟΥ 15+ ΧΡΟΝΩΝ

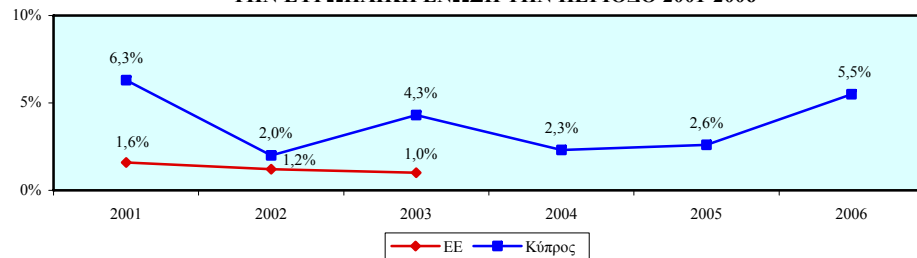
Ο γενικός ρυθμός μεταβολής του απασχολούμενου πληθυσμού 15+ χρονών⁷ στην Κύπρο είναι σημαντικά μεγαλύτερος από τον αντίστοιχο ρυθμό στην Ευρωπαϊκή Ένωση.

ΣΧΕΔΙΑΓΡΑΜΜΑ 19
ΓΕΝΙΚΟΣ ΡΥΘΜΟΣ ΜΕΤΑΒΟΛΗΣ ΑΠΑΣΧΟΛΟΥΜΕΝΟΥ ΠΛΗΘΥΣΜΟΥ 15+ ΧΡΟΝΩΝ ΣΤΗΝ ΚΥΠΡΟ ΚΑΙ ΤΗΝ ΕΥΡΩΠΑΪΚΗ ΕΝΩΣΗ ΤΗΝ ΠΕΡΙΟΔΟ 2001-2006



Ο ρυθμός μεταβολής του απασχολούμενου πληθυσμού 15+ χρονών στον τριτογενή τομέα στην Κύπρο παρουσιάζεται αισθητά ψηλότερος από τον αντίστοιχο ρυθμό στην Ευρωπαϊκή Ένωση.

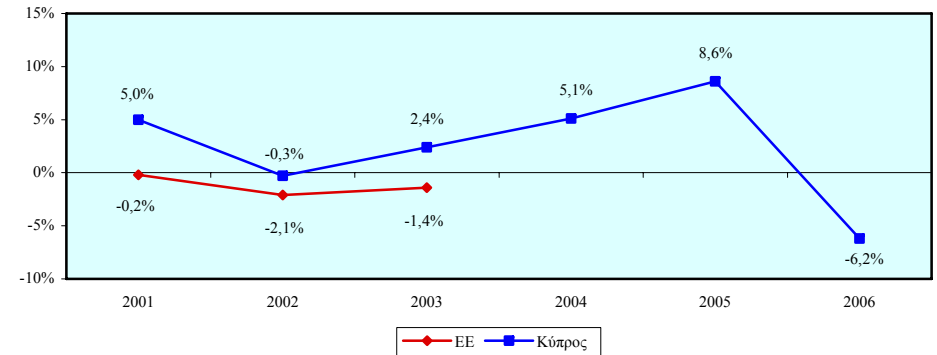
ΣΧΕΔΙΑΓΡΑΜΜΑ 20
ΡΥΘΜΟΣ ΜΕΤΑΒΟΛΗΣ ΑΠΑΣΧΟΛΟΥΜΕΝΟΥ ΠΛΗΘΥΣΜΟΥ 15+ ΧΡΟΝΩΝ ΣΤΟΝ ΤΡΙΤΟΓΕΝΗ ΤΟΜΕΑ ΣΤΗΝ ΚΥΠΡΟ ΚΑΙ ΤΗΝ ΕΥΡΩΠΑΪΚΗ ΕΝΩΣΗ ΤΗΝ ΠΕΡΙΟΔΟ 2001-2006



⁷ Ο γενικός ρυθμός μεταβολής του απασχολούμενου πληθυσμού 15+ χρονών υπολογίζεται με τη διαίρεση της ετήσιας μεταβολής του αριθμού των απασχολούμενων 15+ χρονών με τον αριθμό των απασχολούμενων 15+ χρονών του προηγούμενου χρόνου.

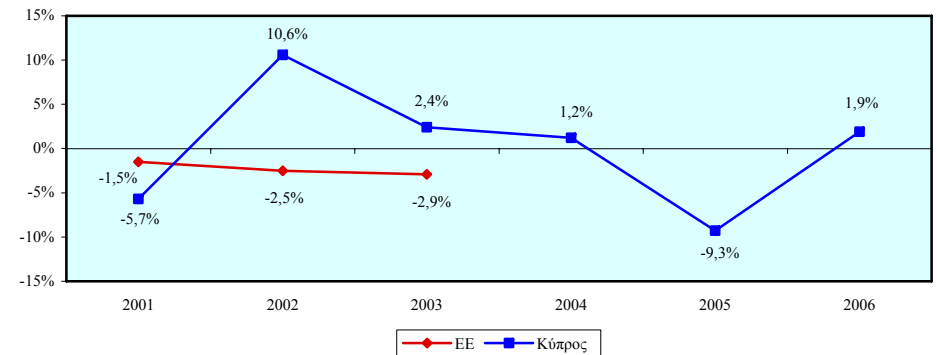
Ο ρυθμός μεταβολής του απασχολούμενου πληθυσμού 15+ χρονών στο δευτερογενή τομέα στην Κύπρο κυμαίνεται κατά κανόνα σε αισθητά ψηλότερα επίπεδα από τον αντίστοιχο ρυθμό που παρατηρείται στην Ευρωπαϊκή Ένωση.

ΣΧΕΔΙΑΓΡΑΜΜΑ 21
ΡΥΘΜΟΣ ΜΕΤΑΒΟΛΗΣ ΑΠΑΣΧΟΛΟΥΜΕΝΟΥ ΠΛΗΘΥΣΜΟΥ 15+ ΧΡΟΝΩΝ ΣΤΟ ΔΕΥΤΕΡΟΓΕΝΗ ΤΟΜΕΑ ΣΤΗΝ ΚΥΠΡΟ ΚΑΙ ΤΗΝ ΕΥΡΩΠΑΪΚΗ ΕΝΩΣΗ ΤΗΝ ΠΕΡΙΟΔΟ 2001-2006



Ο ρυθμός μεταβολής του απασχολούμενου πληθυσμού 15+ χρονών στον πρωτογενή τομέα στην Κύπρο παρουσιάζει μεγάλες αυξομειώσεις ενώ στην Ευρωπαϊκή Ένωση σημειώθηκε αρνητικός ρυθμός την περίοδο 2001-2003.

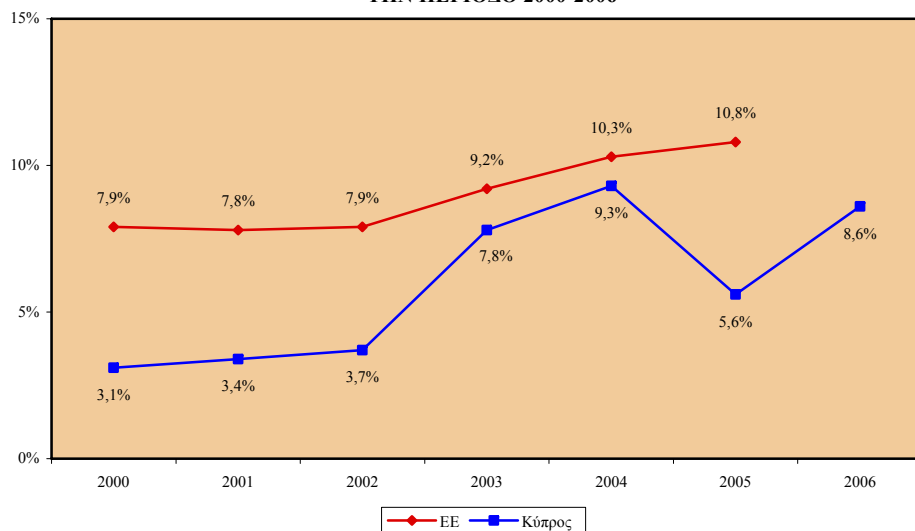
ΣΧΕΔΙΑΓΡΑΜΜΑ 22
ΡΥΘΜΟΣ ΜΕΤΑΒΟΛΗΣ ΑΠΑΣΧΟΛΟΥΜΕΝΟΥ ΠΛΗΘΥΣΜΟΥ 15+ ΧΡΟΝΩΝ ΣΤΟΝ ΠΡΩΤΟΓΕΝΗ ΤΟΜΕΑ ΣΤΗΝ ΚΥΠΡΟ ΚΑΙ ΤΗΝ ΕΥΡΩΠΑΪΚΗ ΕΝΩΣΗ ΤΗΝ ΠΕΡΙΟΔΟ 2001-2006



ΓΕΝΙΚΑ ΠΟΣΟΣΤΑ ΣΥΜΜΕΤΟΧΗΣ ΣΕ ΕΚΠΑΙΔΕΥΣΗ ΚΑΙ ΚΑΤΑΡΤΙΣΗ ΤΟΥ ΠΛΗΘΥΣΜΟΥ 25-64 ΧΡΟΝΩΝ

Το γενικό ποσοστό συμμετοχής σε εκπαίδευση και κατάρτιση του πληθυσμού 25-64 χρονών⁸ στην Κύπρο κυμαίνεται κατά κανόνα σε αισθητά χαμηλότερα επίπεδα από το αντίστοιχο ποσοστό στην Ευρωπαϊκή Ένωση.

ΣΧΕΔΙΑΓΡΑΜΜΑ 23
ΓΕΝΙΚΟ ΠΟΣΟΣΤΟ ΣΥΜΜΕΤΟΧΗΣ ΣΕ ΕΚΠΑΙΔΕΥΣΗ ΚΑΙ ΚΑΤΑΡΤΙΣΗ ΤΟΥ ΠΛΗΘΥΣΜΟΥ 25-64 ΧΡΟΝΩΝ ΣΤΗΝ ΚΥΠΡΟ ΚΑΙ ΤΗΝ ΕΥΡΩΠΑΪΚΗ ΕΝΩΣΗ ΤΗΝ ΠΕΡΙΟΔΟ 2000-2006

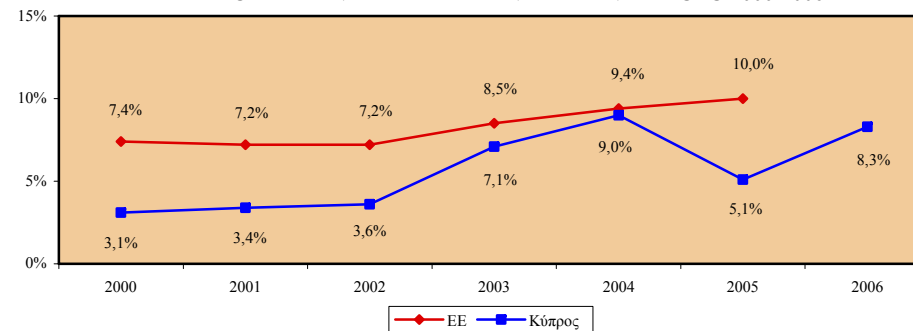


Επισημαίνεται ότι το ποσοστό στην Κύπρο παρουσίασε κατά κανόνα σημαντική ανοδική τάση κατά τη διάρκεια της περιόδου, με εξαίρεση την πτώση μέσα στο 2005. Στην Ευρωπαϊκή Ένωση το γενικό ποσοστό συμμετοχής του πληθυσμού σημείωσε επίσης αξιόλογη αύξηση.

⁸ Το γενικό ποσοστό συμμετοχής σε εκπαίδευση και κατάρτιση του πληθυσμού 25-64 χρονών υπολογίζεται με τη διαίρεση του αριθμού των συμμετοχών σε εκπαίδευση και κατάρτιση του πληθυσμού 25-64 χρονών με τον αριθμό του πληθυσμού 25-64 χρονών.

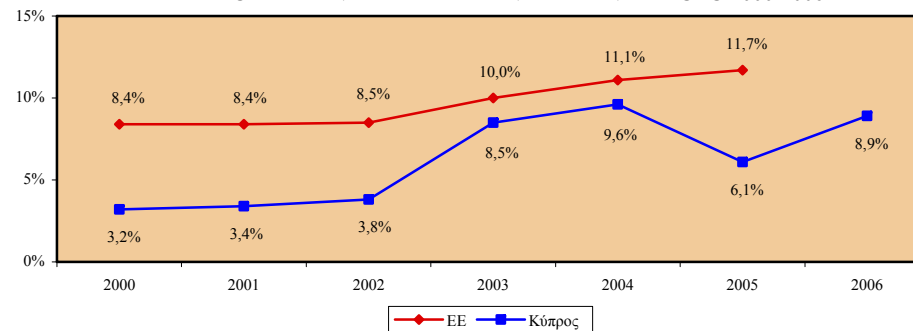
Το γενικό ποσοστό συμμετοχής σε εκπαίδευση και κατάρτιση των ανδρών 25-64 χρονών στην Κύπρο εμφανίζεται κατά κανόνα αισθητά μικρότερο από το αντίστοιχο ποσοστό στην Ευρωπαϊκή Ένωση. Το ποσοστό αυτό στην Κύπρο σημείωσε αξιόλογη ανοδική τάση κατά τη διάρκεια της περιόδου.

ΣΧΕΔΙΑΓΡΑΜΜΑ 24
ΓΕΝΙΚΟ ΠΟΣΟΣΤΟ ΣΥΜΜΕΤΟΧΗΣ ΣΕ ΕΚΠΑΙΔΕΥΣΗ ΚΑΙ ΚΑΤΑΡΤΙΣΗ ΤΟΥ ΑΝΔΡΙΚΟΥ ΠΛΗΘΥΣΜΟΥ 25-64 ΧΡΟΝΩΝ ΣΤΗΝ ΚΥΠΡΟ ΚΑΙ ΤΗΝ ΕΥΡΩΠΑΪΚΗ ΕΝΩΣΗ ΤΗΝ ΠΕΡΙΟΔΟ 2000-2006



Το γενικό ποσοστό συμμετοχής σε εκπαίδευση και κατάρτιση των γυναικών 25-64 χρονών στην Κύπρο παρουσιάζεται κατά κανόνα αισθητά μικρότερο από το αντίστοιχο ποσοστό στην Ευρωπαϊκή Ένωση. Το ποσοστό αυτό στην Κύπρο είχε αξιόλογη ανοδική τάση κατά τη διάρκεια της περιόδου.

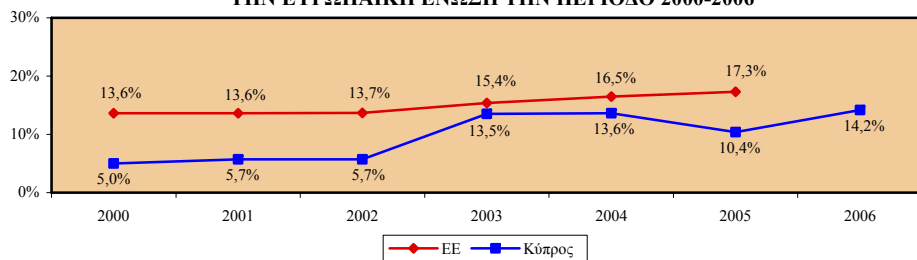
ΣΧΕΔΙΑΓΡΑΜΜΑ 25
ΓΕΝΙΚΟ ΠΟΣΟΣΤΟ ΣΥΜΜΕΤΟΧΗΣ ΣΕ ΕΚΠΑΙΔΕΥΣΗ ΚΑΙ ΚΑΤΑΡΤΙΣΗ ΤΟΥ ΓΥΝΑΙΚΕΙΟΥ ΠΛΗΘΥΣΜΟΥ 25-64 ΧΡΟΝΩΝ ΣΤΗΝ ΚΥΠΡΟ ΚΑΙ ΤΗΝ ΕΥΡΩΠΑΪΚΗ ΕΝΩΣΗ ΤΗΝ ΠΕΡΙΟΔΟ 2000-2006



ΠΟΣΟΣΤΑ ΣΥΜΜΕΤΟΧΗΣ ΣΕ ΕΚΠΑΙΔΕΥΣΗ ΚΑΙ ΚΑΤΑΡΤΙΣΗ ΤΟΥ ΠΛΗΘΥΣΜΟΥ 25-64 ΧΡΟΝΩΝ ΚΑΤΑ ΗΛΙΚΙΑ

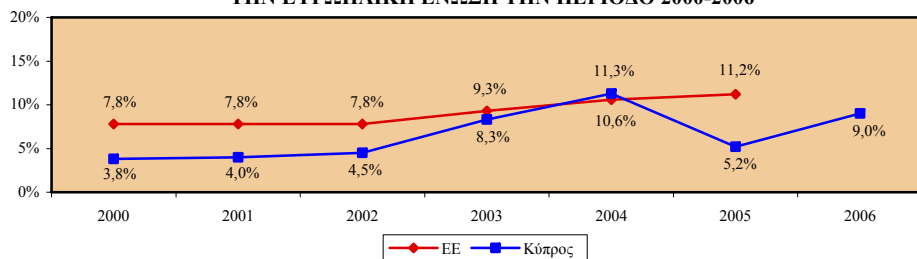
Το ποσοστό συμμετοχής σε εκπαίδευση και κατάρτιση του πληθυσμού 25-34 χρονών⁹ στην Κύπρο είναι κατά κανόνα σημαντικά μικρότερο από το αντίστοιχο ποσοστό στην Ευρωπαϊκή Ένωση.

ΣΧΕΔΙΑΓΡΑΜΜΑ 26
ΠΟΣΟΣΤΟ ΣΥΜΜΕΤΟΧΗΣ ΣΕ ΕΚΠΑΙΔΕΥΣΗ ΚΑΙ ΚΑΤΑΡΤΙΣΗ ΤΟΥ ΠΛΗΘΥΣΜΟΥ 25-34 ΧΡΟΝΩΝ ΣΤΗΝ ΚΥΠΡΟ ΚΑΙ ΤΗΝ ΕΥΡΩΠΑΪΚΗ ΕΝΩΣΗ ΤΗΝ ΠΕΡΙΟΔΟ 2000-2006



Το ποσοστό συμμετοχής σε εκπαίδευση και κατάρτιση του πληθυσμού 35-44 χρονών στην Κύπρο εμφανίζεται κατά κανόνα αισθητά χαμηλότερο από το αντίστοιχο ποσοστό στην Ευρωπαϊκή Ένωση, με εξαίρεση το 2004.

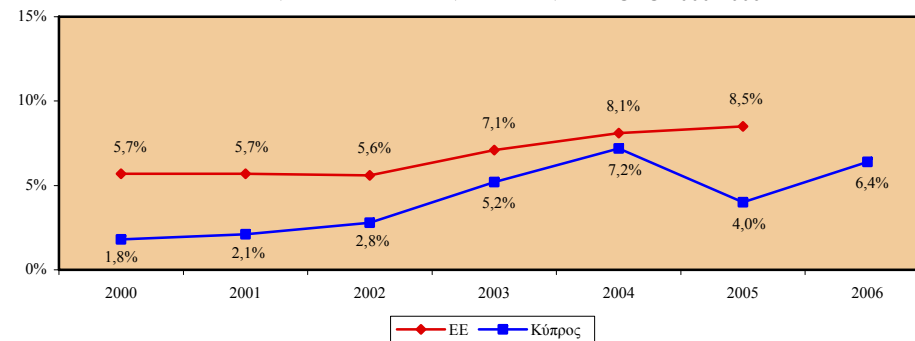
ΣΧΕΔΙΑΓΡΑΜΜΑ 27
ΠΟΣΟΣΤΟ ΣΥΜΜΕΤΟΧΗΣ ΣΕ ΕΚΠΑΙΔΕΥΣΗ ΚΑΙ ΚΑΤΑΡΤΙΣΗ ΤΟΥ ΠΛΗΘΥΣΜΟΥ 35-44 ΧΡΟΝΩΝ ΣΤΗΝ ΚΥΠΡΟ ΚΑΙ ΤΗΝ ΕΥΡΩΠΑΪΚΗ ΕΝΩΣΗ ΤΗΝ ΠΕΡΙΟΔΟ 2000-2006



⁹ Το ποσοστό συμμετοχής σε εκπαίδευση και κατάρτιση του πληθυσμού 25-64 χρονών κατά ηλικία υπολογίζεται με τη διαίρεση του αριθμού των συμμετοχών σε εκπαίδευση και κατάρτιση του πληθυσμού συγκεκριμένης ηλικιακής ομάδας με τον αριθμό του πληθυσμού της ίδιας ηλικιακής ομάδας.

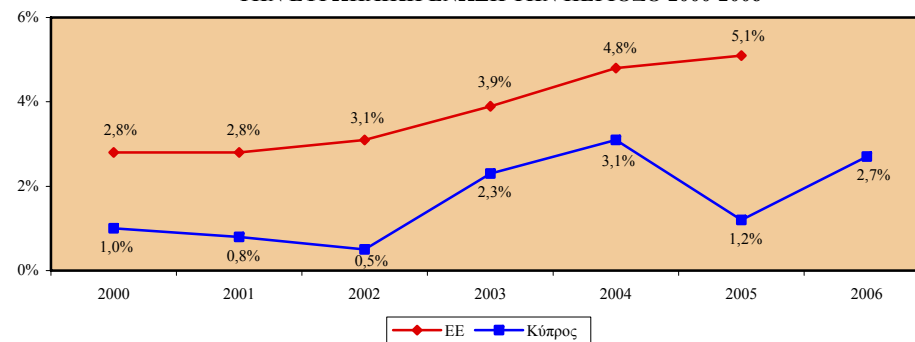
Το ποσοστό συμμετοχής σε εκπαίδευση και κατάρτιση του πληθυσμού 45-54 χρονών στην Κύπρο κυμαίνεται κατά κανόνα σε αισθητά χαμηλότερα επίπεδα από το αντίστοιχο ποσοστό που παρατηρείται στην Ευρωπαϊκή Ένωση.

ΣΧΕΔΙΑΓΡΑΜΜΑ 28
ΠΟΣΟΣΤΟ ΣΥΜΜΕΤΟΧΗΣ ΣΕ ΕΚΠΑΙΔΕΥΣΗ ΚΑΙ ΚΑΤΑΡΤΙΣΗ ΤΟΥ ΠΛΗΘΥΣΜΟΥ 45-54 ΧΡΟΝΩΝ ΣΤΗΝ ΚΥΠΡΟ ΚΑΙ ΤΗΝ ΕΥΡΩΠΑΪΚΗ ΕΝΩΣΗ ΤΗΝ ΠΕΡΙΟΔΟ 2000-2006



Το ποσοστό συμμετοχής σε εκπαίδευση και κατάρτιση του πληθυσμού 55-64 χρονών στην Κύπρο βρίσκεται σε αισθητά χαμηλότερα επίπεδα από το αντίστοιχο ποσοστό που σημειώνεται στην Ευρωπαϊκή Ένωση. Το ποσοστό αυτό στην Κύπρο κυμαίνεται σε ιδιαίτερα χαμηλά επίπεδα.

ΣΧΕΔΙΑΓΡΑΜΜΑ 29
ΠΟΣΟΣΤΟ ΣΥΜΜΕΤΟΧΗΣ ΣΕ ΕΚΠΑΙΔΕΥΣΗ ΚΑΙ ΚΑΤΑΡΤΙΣΗ ΤΟΥ ΠΛΗΘΥΣΜΟΥ 55-64 ΧΡΟΝΩΝ ΣΤΗΝ ΚΥΠΡΟ ΚΑΙ ΤΗΝ ΕΥΡΩΠΑΪΚΗ ΕΝΩΣΗ ΤΗΝ ΠΕΡΙΟΔΟ 2000-2006

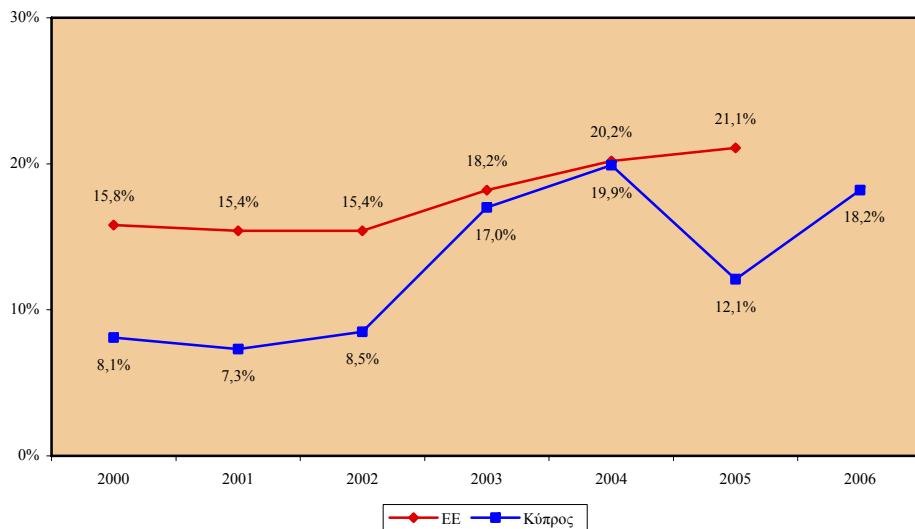


ΠΟΣΟΣΤΑ ΣΥΜΜΕΤΟΧΗΣ ΣΕ ΕΚΠΑΙΔΕΥΣΗ ΚΑΙ ΚΑΤΑΡΤΙΣΗ ΤΟΥ ΠΛΗΘΥΣΜΟΥ 25-64 ΧΡΟΝΩΝ ΚΑΤΑ ΕΠΙΠΕΔΟ ΕΚΠΑΙΔΕΥΣΗΣ

Τα ποσοστά συμμετοχής σε εκπαίδευση και κατάρτιση του πληθυσμού 25-64 χρονών τόσο στην Κύπρο όσο και την Ευρωπαϊκή Ένωση εμφανίζονται σημαντικά μεγαλύτερα στα ψηλότερα επίπεδα εκπαίδευσης¹⁰.

Το ποσοστό συμμετοχής σε εκπαίδευση και κατάρτιση του πληθυσμού 25-64 χρονών με τριτοβάθμια εκπαίδευση στην Κύπρο, με εξαίρεση το 2003 και το 2004, παρουσιάζεται σημαντικά μικρότερο από το αντίστοιχο ποσοστό στην Ευρωπαϊκή Ένωση.

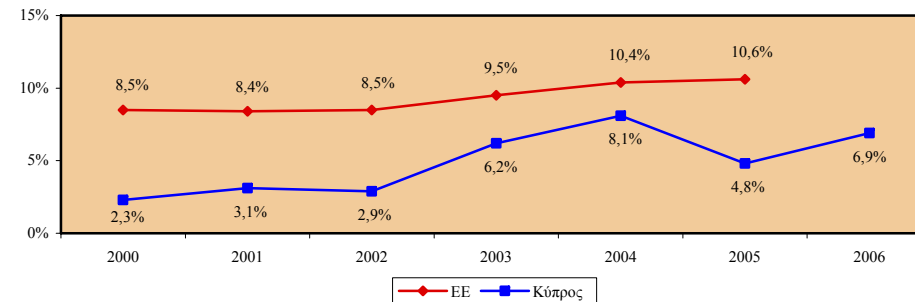
ΣΧΕΔΙΑΓΡΑΜΜΑ 30
ΠΟΣΟΣΤΟ ΣΥΜΜΕΤΟΧΗΣ ΣΕ ΕΚΠΑΙΔΕΥΣΗ ΚΑΙ ΚΑΤΑΡΤΙΣΗ ΤΟΥ ΠΛΗΘΥΣΜΟΥ 25-64 ΧΡΟΝΩΝ ΜΕ ΤΡΙΤΟΒΑΘΜΙΑ ΕΚΠΑΙΔΕΥΣΗ ΣΤΗΝ ΚΥΠΡΟ ΚΑΙ ΤΗΝ ΕΥΡΩΠΑΪΚΗ ΕΝΩΣΗ ΤΗΝ ΠΕΡΙΟΔΟ 2000-2006



¹⁰ Το ποσοστό συμμετοχής σε εκπαίδευση και κατάρτιση του πληθυσμού 25-64 χρονών κατά επίπεδο εκπαίδευσης υπολογίζεται με τη διαίρεση του αριθμού των συμμετοχών σε εκπαίδευση και κατάρτιση του πληθυσμού 25-64 χρονών με συγκεκριμένο επίπεδο εκπαίδευσης με τον αριθμό του πληθυσμού 25-64 χρονών με το ίδιο επίπεδο εκπαίδευσης.

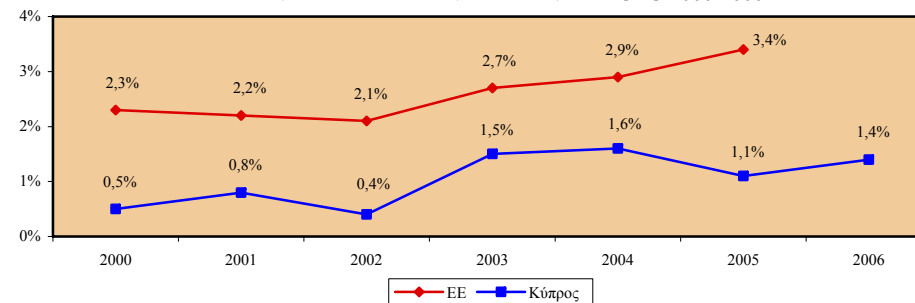
Το ποσοστό συμμετοχής σε εκπαίδευση και κατάρτιση του πληθυσμού 25-64 χρονών με δευτεροβάθμια εκπαίδευση στην Κύπρο κυμαίνεται κατά κανόνα σε αισθητά χαμηλότερα επίπεδα από το αντίστοιχο ποσοστό στην Ευρωπαϊκή Ένωση.

ΣΧΕΔΙΑΓΡΑΜΜΑ 31
ΠΟΣΟΣΤΟ ΣΥΜΜΕΤΟΧΗΣ ΣΕ ΕΚΠΑΙΔΕΥΣΗ ΚΑΙ ΚΑΤΑΡΤΙΣΗ ΤΟΥ ΠΛΗΘΥΣΜΟΥ 25-64 ΧΡΟΝΩΝ ΜΕ ΔΕΥΤΕΡΟΒΑΘΜΙΑ ΕΚΠΑΙΔΕΥΣΗ ΣΤΗΝ ΚΥΠΡΟ ΚΑΙ ΤΗΝ ΕΥΡΩΠΑΪΚΗ ΕΝΩΣΗ ΤΗΝ ΠΕΡΙΟΔΟ 2000-2006



Το ποσοστό συμμετοχής σε εκπαίδευση και κατάρτιση του πληθυσμού 25-64 χρονών με εκπαίδευση κατώτερη από δευτεροβάθμια στην Κύπρο είναι σημαντικά χαμηλότερο από το αντίστοιχο ποσοστό που παρατηρείται στην Ευρωπαϊκή Ένωση.

ΣΧΕΔΙΑΓΡΑΜΜΑ 32
ΠΟΣΟΣΤΟ ΣΥΜΜΕΤΟΧΗΣ ΣΕ ΕΚΠΑΙΔΕΥΣΗ ΚΑΙ ΚΑΤΑΡΤΙΣΗ ΤΟΥ ΠΛΗΘΥΣΜΟΥ 25-64 ΧΡΟΝΩΝ ΜΕ ΕΚΠΑΙΔΕΥΣΗ ΚΑΤΩΤΕΡΗ ΑΠΟ ΔΕΥΤΕΡΟΒΑΘΜΙΑ ΣΤΗΝ ΚΥΠΡΟ ΚΑΙ ΤΗΝ ΕΥΡΩΠΑΪΚΗ ΕΝΩΣΗ ΤΗΝ ΠΕΡΙΟΔΟ 2000-2006

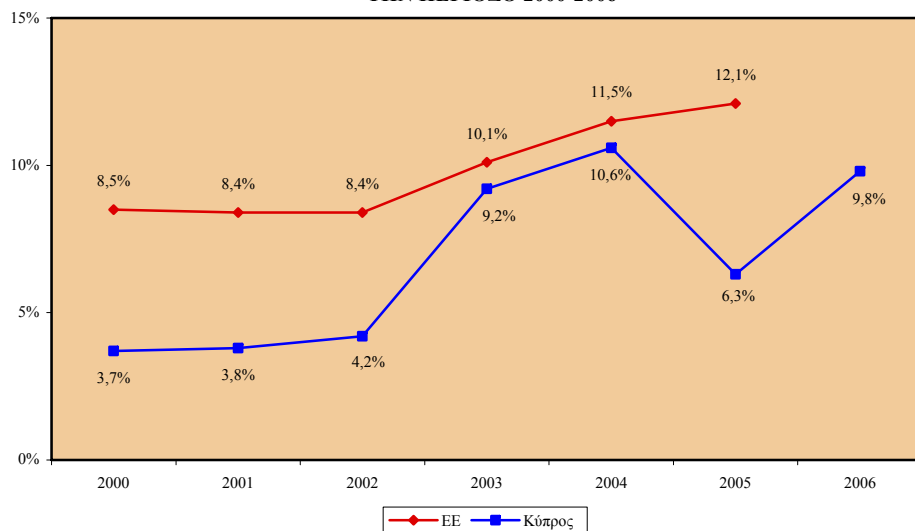


ΠΟΣΟΣΤΑ ΣΥΜΜΕΤΟΧΗΣ ΣΕ ΕΚΠΑΙΔΕΥΣΗ ΚΑΙ ΚΑΤΑΡΤΙΣΗ ΤΟΥ ΠΛΗΘΥΣΜΟΥ 25-64 ΧΡΟΝΩΝ ΚΑΤΑ ΚΑΤΑΣΤΑΣΗ ΑΠΑΣΧΟΛΗΣΗΣ

Το μεγαλύτερο ποσοστό συμμετοχής σε εκπαίδευση και κατάρτιση του πληθυσμού 25-64 χρονών τόσο στην Κύπρο όσο και στην Ευρωπαϊκή Ένωση παρουσιάζεται στους απασχολούμενους ενώ ακολουθούν οι άνεργοι και οι αδρανείς¹¹.

Το ποσοστό συμμετοχής σε εκπαίδευση και κατάρτιση των απασχολουμένων 25-64 χρονών στην Κύπρο, με εξαίρεση το 2003 και το 2004, κυμαίνεται σε αισθητά χαμηλότερα επίπεδα από το αντίστοιχο ποσοστό στην Ευρωπαϊκή Ένωση.

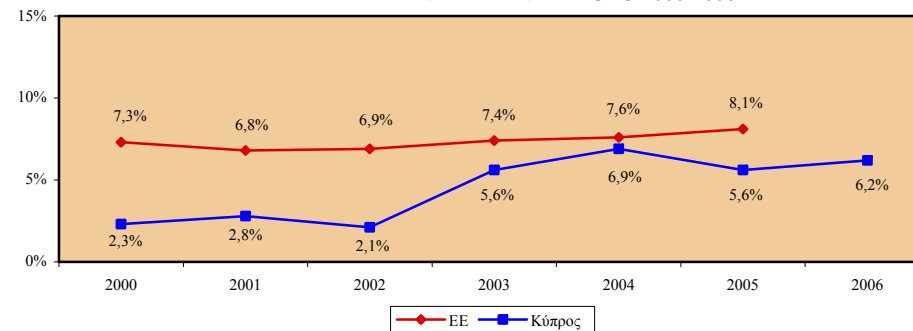
ΣΧΕΔΙΑΓΡΑΜΜΑ 33
ΠΟΣΟΣΤΟ ΣΥΜΜΕΤΟΧΗΣ ΣΕ ΕΚΠΑΙΔΕΥΣΗ ΚΑΙ ΚΑΤΑΡΤΙΣΗ ΑΠΑΣΧΟΛΟΥΜΕΝΩΝ 25-64 ΧΡΟΝΩΝ ΣΤΗΝ ΚΥΠΡΟ ΚΑΙ ΤΗΝ ΕΥΡΩΠΑΪΚΗ ΕΝΩΣΗ ΤΗΝ ΠΕΡΙΟΔΟ 2000-2006



¹¹ Το ποσοστό συμμετοχής σε εκπαίδευση και κατάρτιση του πληθυσμού 25-64 χρονών κατά κατάσταση απασχόλησης υπολογίζεται με τη διαίρεση του αριθμού των συμμετοχών σε εκπαίδευση και κατάρτιση συγκεκριμένης ομάδας πληθυσμού 25-64 χρονών με τον αριθμό του πληθυσμού της ίδιας ομάδας.

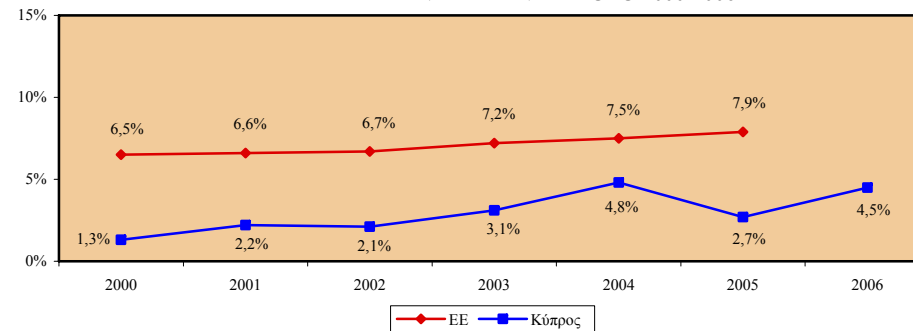
Το ποσοστό συμμετοχής σε εκπαίδευση και κατάρτιση των ανέργων 25-64 χρονών στην Κύπρο παρουσιάζεται κατά κανόνα σε αισθητά χαμηλότερα επίπεδα από το αντίστοιχο ποσοστό που παρατηρείται στην Ευρωπαϊκή Ένωση.

ΣΧΕΔΙΑΓΡΑΜΜΑ 34
ΠΟΣΟΣΤΟ ΣΥΜΜΕΤΟΧΗΣ ΣΕ ΕΚΠΑΙΔΕΥΣΗ ΚΑΙ ΚΑΤΑΡΤΙΣΗ ΑΝΕΡΓΩΝ 25-64 ΧΡΟΝΩΝ ΣΤΗΝ ΚΥΠΡΟ ΚΑΙ ΤΗΝ ΕΥΡΩΠΑΪΚΗ ΕΝΩΣΗ ΤΗΝ ΠΕΡΙΟΔΟ 2000-2006



Το ποσοστό συμμετοχής σε εκπαίδευση και κατάρτιση των αδρανών 25-64 χρονών στην Κύπρο είναι σημαντικά μικρότερο από το αντίστοιχο ποσοστό που σημειώνεται στην Ευρωπαϊκή Ένωση. Το ποσοστό αυτό στην Κύπρο βρίσκεται σε ιδιαίτερα χαμηλά επίπεδα.

ΣΧΕΔΙΑΓΡΑΜΜΑ 35
ΠΟΣΟΣΤΟ ΣΥΜΜΕΤΟΧΗΣ ΣΕ ΕΚΠΑΙΔΕΥΣΗ ΚΑΙ ΚΑΤΑΡΤΙΣΗ ΑΔΡΑΝΩΝ 25-64 ΧΡΟΝΩΝ ΣΤΗΝ ΚΥΠΡΟ ΚΑΙ ΤΗΝ ΕΥΡΩΠΑΪΚΗ ΕΝΩΣΗ ΤΗΝ ΠΕΡΙΟΔΟ 2000-2006



ΜΕΛΕΤΕΣ ΔΙΑΧΡΟΝΙΚΩΝ ΤΑΣΕΩΝ ΔΕΙΚΤΩΝ ΑΝΘΡΩΠΙΝΟΥ ΔΥΝΑΜΙΚΟΥ ΣΤΗΝ ΚΥΠΡΟ 2000-2006

Οι διαχρονικές τάσεις των δεικτών ανθρώπινου δυναμικού στην Κύπρο κατά την περίοδο 2000-2006 παρουσιάζονται αναλυτικά σε **πέντε ξεχωριστές αλλά αλληλοσυμπληρούμενες μελέτες**.

