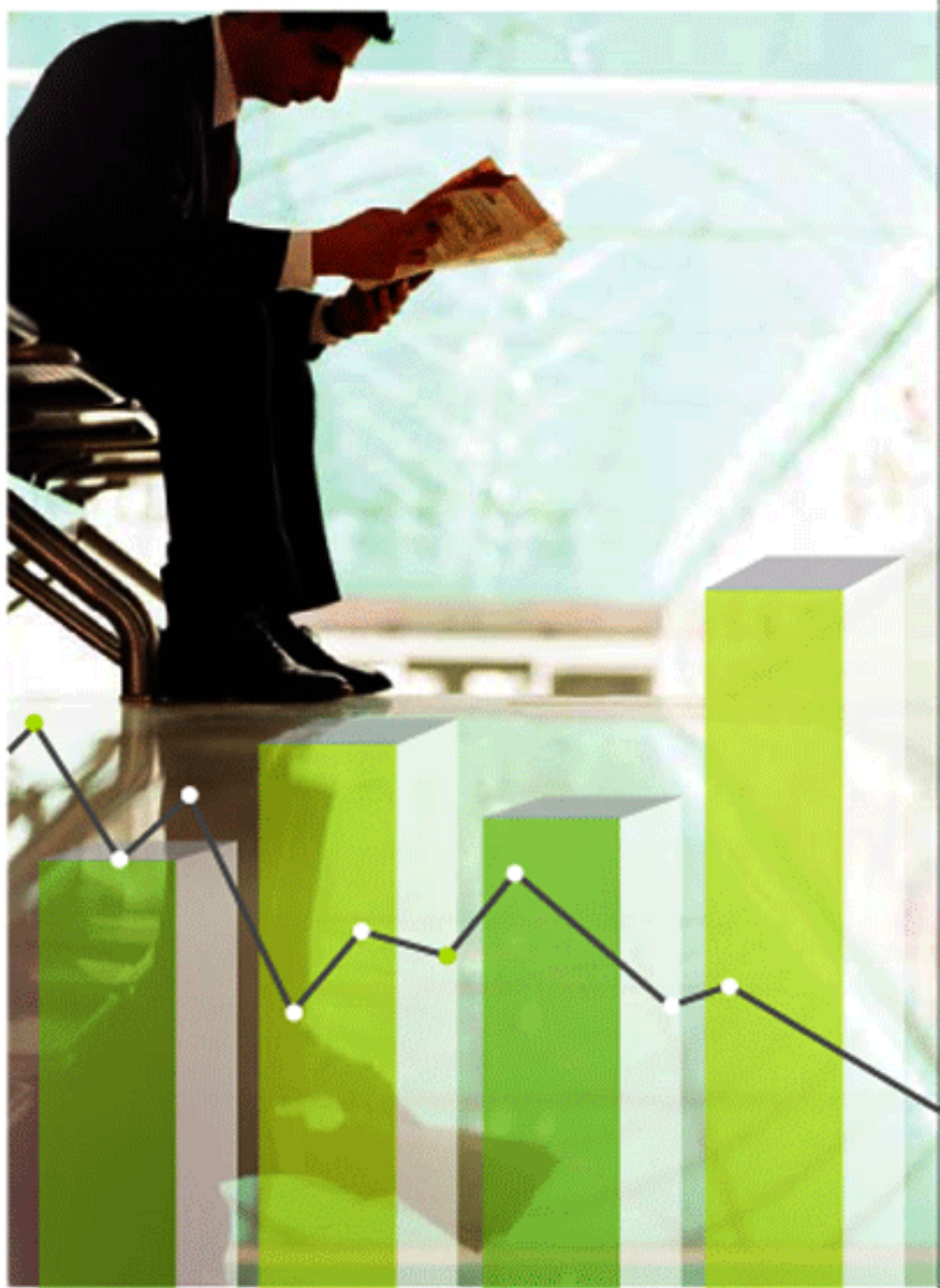




Διαχρονικές Τάσεις Δεικτών Ανθρώπινου Δυναμικού στην Κύπρο: Απασχόληση και Ανεργία 2002-2008



**ΔΙΑΧΡΟΝΙΚΕΣ ΤΑΣΕΙΣ ΔΕΙΚΤΩΝ
ΑΝΘΡΩΠΙΝΟΥ ΔΥΝΑΜΙΚΟΥ ΣΤΗΝ ΚΥΠΡΟ**

Απασχόληση και Ανεργία

2 0 0 2 - 2 0 0 8

ΔΙΕΥΘΥΝΣΗ ΕΡΕΥΝΑΣ ΚΑΙ ΠΡΟΓΡΑΜΜΑΤΙΣΜΟΥ

ΑΡΧΗ ΑΝΑΠΤΥΞΗΣ ΑΝΘΡΩΠΙΝΟΥ ΔΥΝΑΜΙΚΟΥ

ΔΕΚΕΜΒΡΙΟΣ 2008

Υπεύθυνοι Λειτουργοί

Αλέξης Ιωάννου, *Λειτουργός Ανθρώπινου Δυναμικού*

Κυριάκος Κυριάκου, *Λειτουργός Ανθρώπινου Δυναμικού 1^{ης} Τάξης*

Κωνσταντίνος Παναγιώτου, *Λειτουργός Ανθρώπινου Δυναμικού*

Συνεργασία με Στατιστική Υπηρεσία

Αλέκος Αγαθαγγέλου, *Πρώτος Λειτουργός Στατιστικής*

Ελένη Χριστοδουλίδου, *Λειτουργός Στατιστικής Α*

Συντονισμός

Γιάννης Μουρουζίδης, *Ανώτερος Λειτουργός Ανθρώπινου Δυναμικού*

Γενική ευθύνη

Δρ. Γιώργος Όξινος, *Διευθυντής Έρευνας και Προγραμματισμού*

.....
Αναδημοσίευση μέρους ή ολόκληρου του ενημερωτικού εντύπου επιτρέπεται νοουμένου ότι αναφέρεται η πηγή.

ΠΡΟΟΙΜΙΟ

Η παρούσα μελέτη εξετάζει τις διαχρονικές τάσεις των δεικτών απασχόλησης και ανεργίας στην Κύπρο ενώ παρέχει και συγκριτικά στοιχεία όπου είναι διαθέσιμα για τα κράτη μέλη της Ευρωπαϊκής Ένωσης. Συγκεκριμένα, παρουσιάζονται συγκριτικά οι διαχρονικές τάσεις για τα ποσοστά απασχόλησης, τις μορφές απασχόλησης καθώς και την ανεργία και κενές θέσεις.

Ανάμεσα στις κεντρικές επιδιώξεις κάθε κράτους είναι η δημιουργία μιας σύγχρονης και ευέλικτης αγοράς εργασίας και ενός άρτια καταρτισμένου ανθρώπινου δυναμικού ικανού να ανταποκρίνεται αποτελεσματικά στις συνεχώς αυξανόμενες προκλήσεις και απαιτήσεις της οικονομίας. Αυτός ο στρατηγικός στόχος καταλαμβάνει εξέχουσα θέση και στο ανανεωμένο πρόγραμμα δράσης για επαναπροώθηση της Στρατηγικής της Λισσαβόνας.

Σημαντικό εργαλείο για παρακολούθηση της υλοποίησης αυτού του στρατηγικού στόχου αποτελεί η συστηματική παρακολούθηση των διαχρονικών τάσεων που διαμορφώνονται τόσο στην αγορά εργασίας όσο και στον τομέα της εκπαίδευσης και κατάρτισης στην Κύπρο. Στο πλαίσιο αυτό, η ΑνΑΔ καθιέρωσε την περιοδική εκπόνηση πέντε ξεχωριστών αλλά αλληλοσυμπληρούμενων μελετών, οι οποίες αναλύουν διεξοδικά τις διαχρονικές τάσεις των δεικτών ανθρώπινου δυναμικού στην Κύπρο.

Προσδοκάται ότι οι διαπιστώσεις και τα συμπεράσματα που αναδύονται μέσα από την παρούσα μελέτη θα αξιοποιηθούν κατάλληλα στη λήψη ορθολογιστικών αποφάσεων πολιτικής και στην τροχοδρόμηση κατάλληλων ενεργειών από όλους τους εμπλεκόμενους φορείς.

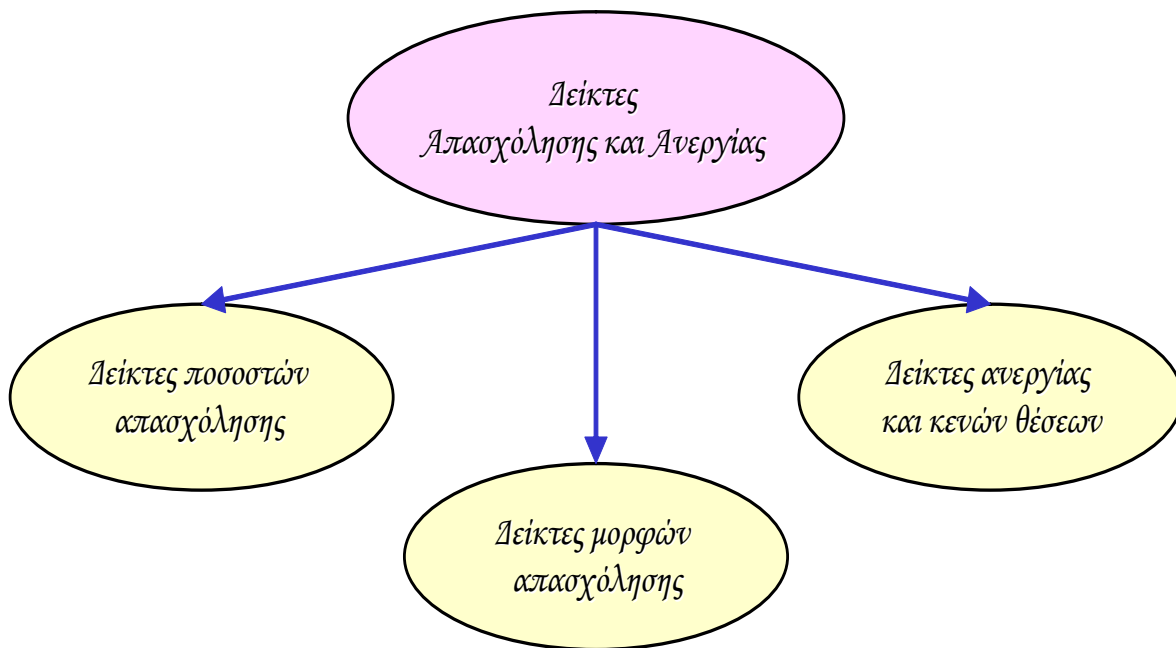
Για την επιτυχή ολοκλήρωση της μελέτης καθοριστικής σημασίας ήταν η εξασφάλιση αναγκαίων στοιχείων και πληροφοριών από τη Στατιστική Υπηρεσία προς την οποία η ΑνΑΔ εκφράζει και δημόσια τις ευχαριστίες της.

ΣΚΟΠΟΣ ΤΗΣ ΜΕΛΕΤΗΣ

Βασική επιδίωξη της μελέτης είναι η **ολοκληρωμένη και σε βάθος εξέταση των διαχρονικών τάσεων** που διαμορφώνονται αναφορικά με τους **δείκτες απασχόλησης και ανεργίας στην Κύπρο** κατά την περίοδο **2002-2008**.

ΕΚΤΑΣΗ ΤΗΣ ΜΕΛΕΤΗΣ

Στη μελέτη παρουσιάζονται διαχρονικά στοιχεία σε σχέση με τους **δείκτες ποσοτών απασχόλησης**, τους **δείκτες μορφών απασχόλησης** καθώς και τους **δείκτες ανεργίας και κενών θέσεων**.



Τα στοιχεία και οι πληροφορίες που παρουσιάζονται για κάθε δείκτη αφορούν την περιγραφή του και την πηγή πληροφοριών καθώς και τα στοιχεία που αξιοποιήθηκαν στον υπολογισμό του. Πρόσθετα, παρέχονται τα αντίστοιχα διαθέσιμα στοιχεία των κρατών μελών της Ευρωπαϊκής Ένωσης.

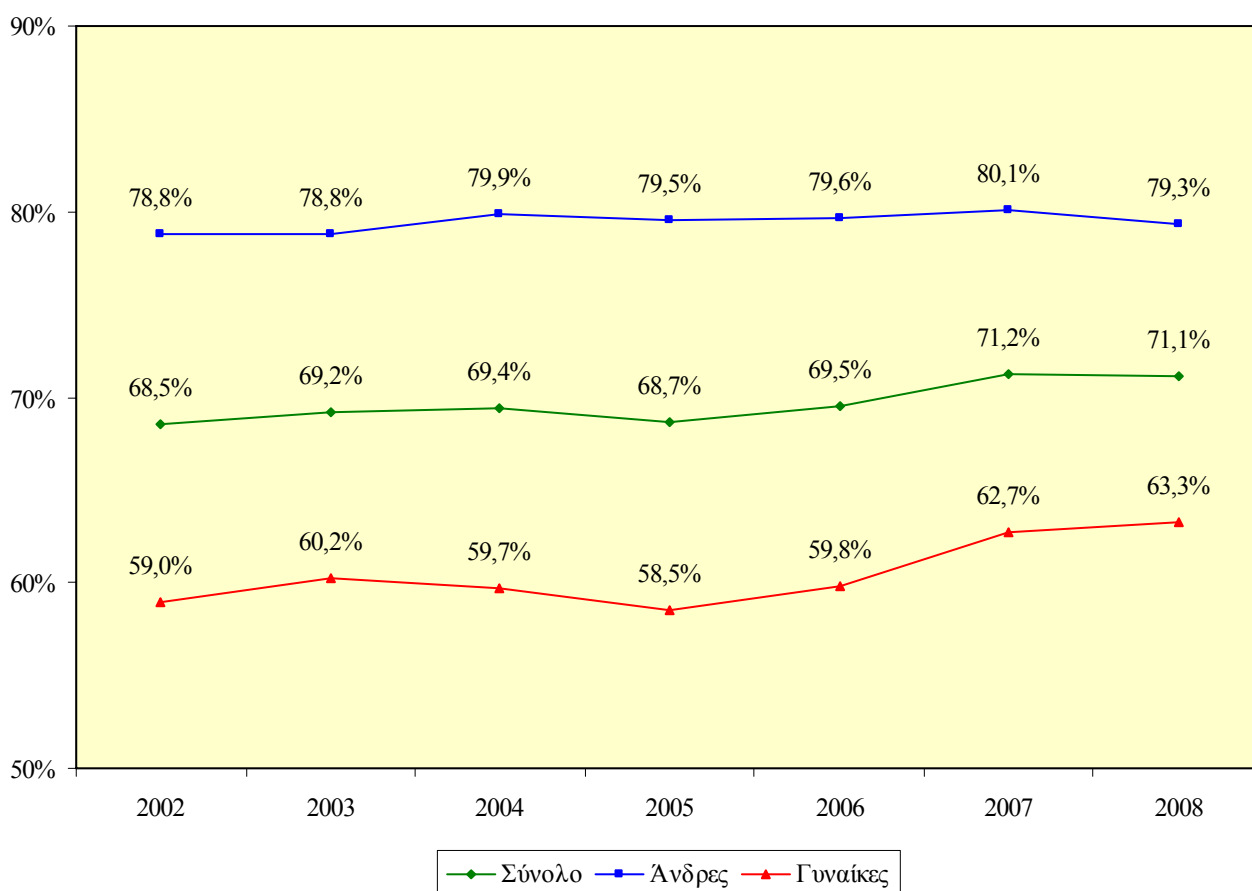
Οι διαχρονικές τάσεις των δεικτών απασχόλησης και ανεργίας υπολογίζονται τόσο για το **σύνολο** όσο και για τους **άνδρες** και τις **γυναίκες** ξεχωριστά ενώ εξετάζεται και το **χάσμα** στον κάθε δείκτη μεταξύ των δύο φύλων.

Οι **βασικές πηγές πληροφοριών** είναι η Στατιστική Υπηρεσία της Κύπρου και η Ευρωπαϊκή Στατιστική Υπηρεσία όπου αντλήθηκαν στοιχεία από την **Έρευνα Εργατικού Δυναμικού**. Τα στοιχεία για την **Κύπρο** αφορούν τα χρόνια **2002-2008** ενώ τα στοιχεία για τα **κράτη μέλη της Ευρωπαϊκής Ένωσης** αφορούν τα χρόνια **2002-2007**.

ΓΕΝΙΚΑ ΠΟΣΟΣΤΑ ΑΠΑΣΧΟΛΗΣΗΣ ΠΛΗΘΥΣΜΟΥ 15-64 ΧΡΟΝΩΝ

Το γενικό ποσοστό απασχόλησης του πληθυσμού 15-64 χρονών¹ στην Κύπρο παρουσίασε **ανοδική τάση** μέσα στην περίοδο 2002-2008 και κυμαίνεται σε **ψηλά επίπεδα**. Το ποσοστό αυτό κατά το 2002 βρισκόταν στο 68,5% ενώ μέχρι το 2008 αυξήθηκε στο 71,1%.

ΣΧΕΔΙΑΓΡΑΜΜΑ 1
ΓΕΝΙΚΟ ΠΟΣΟΣΤΟ ΑΠΑΣΧΟΛΗΣΗΣ ΠΛΗΘΥΣΜΟΥ
15-64 ΧΡΟΝΩΝ ΣΤΗΝ ΚΥΠΡΟ ΚΑΤΑ ΦΥΛΟ
ΤΗΝ ΠΕΡΙΟΔΟ 2002-2008



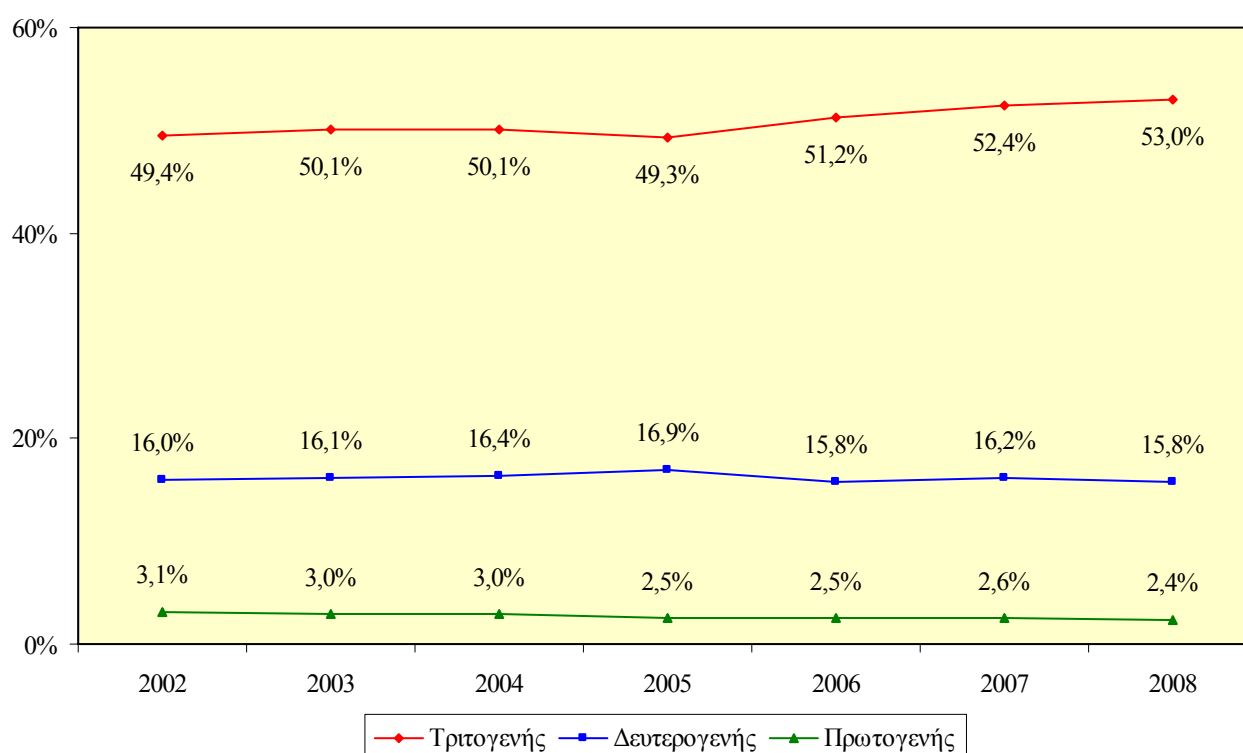
Το γενικό ποσοστό απασχόλησης των ανδρών 15-64 χρονών εμφανίζεται **σημαντικά μεγαλύτερο** από το αντίστοιχο ποσοστό απασχόλησης των **γυναικών**. Επισημαίνεται ότι το ποσοστό απασχόλησης των ανδρών 15-64 χρονών δεν παρουσίασε αισθητή μεταβολή ενώ σημαντική ήταν η αύξηση στο αντίστοιχο ποσοστό των γυναικών σμικρύνοντας έτσι το χάσμα ανάμεσα στα δύο φύλα.

¹ Το γενικό ποσοστό απασχόλησης του πληθυσμού 15-64 χρονών υπολογίζεται με τη διαίρεση του αριθμού των απασχολουμένων 15-64 χρονών με τον αριθμό του πληθυσμού 15-64 χρονών.

ΠΟΣΟΣΤΑ ΑΠΑΣΧΟΛΗΣΗΣ ΠΛΗΘΥΣΜΟΥ 15-64 ΧΡΟΝΩΝ ΚΑΤΑ ΤΟΜΕΑ ΟΙΚΟΝΟΜΙΚΗΣ ΔΡΑΣΤΗΡΙΟΤΗΤΑΣ

Στον τριτογενή τομέα εντοπίζεται το μεγαλύτερο με σημαντική διαφορά ποσοστό απασχόλησης του πληθυσμού 15-64 χρονών² σημειώνοντας διαχρονικά αξιόλογη αύξηση. Το ποσοστό αυτό το 2002 ήταν στο 49,4% ενώ το 2008 ανήλθε στο 53,0%.

ΣΧΕΔΙΑΓΡΑΜΜΑ 2
ΠΟΣΟΣΤΟ ΑΠΑΣΧΟΛΗΣΗΣ ΠΛΗΘΥΣΜΟΥ
15-64 ΧΡΟΝΩΝ ΣΤΗΝ ΚΥΠΡΟ ΚΑΤΑ ΕΥΡΥ
ΤΟΜΕΑ ΟΙΚΟΝΟΜΙΚΗΣ ΔΡΑΣΤΗΡΙΟΤΗΤΑΣ
ΤΗΝ ΠΕΡΙΟΔΟ 2002-2008



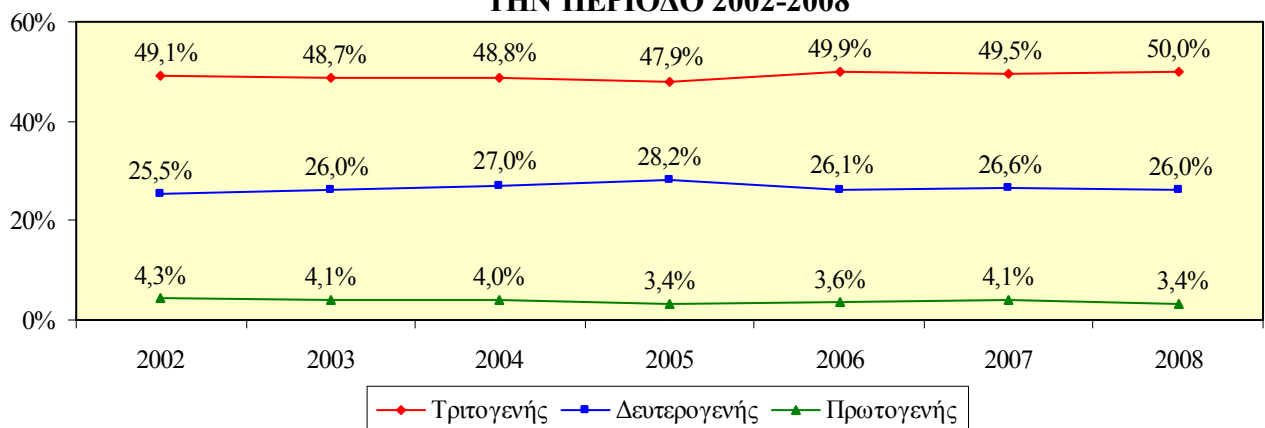
Το δεύτερο σημαντικό ποσοστό απασχόλησης του πληθυσμού 15-64 χρονών παρατηρείται στο δευτερογενή τομέα. Το ποσοστό αυτό σημείωσε άνοδο από το 2002 (16,0%) μέχρι το 2005 (16,9%) ενώ στη συνέχεια εμφάνισε πτώση και κατήλθε στο 15,8% το 2008.

Σε πολύ χαμηλά επίπεδα και με πτωτική τάση παρουσιάζεται το ποσοστό απασχόλησης του πληθυσμού 15-64 χρονών στον πρωτογενή τομέα.

² Το ποσοστό απασχόλησης του πληθυσμού 15-64 χρονών κατά τομέα οικονομικής δραστηριότητας υπολογίζεται με τη διαίρεση του αριθμού των απασχολουμένων 15-64 χρονών σε συγκεκριμένο τομέα οικονομικής δραστηριότητας με τον αριθμό του πληθυσμού 15-64 χρονών.

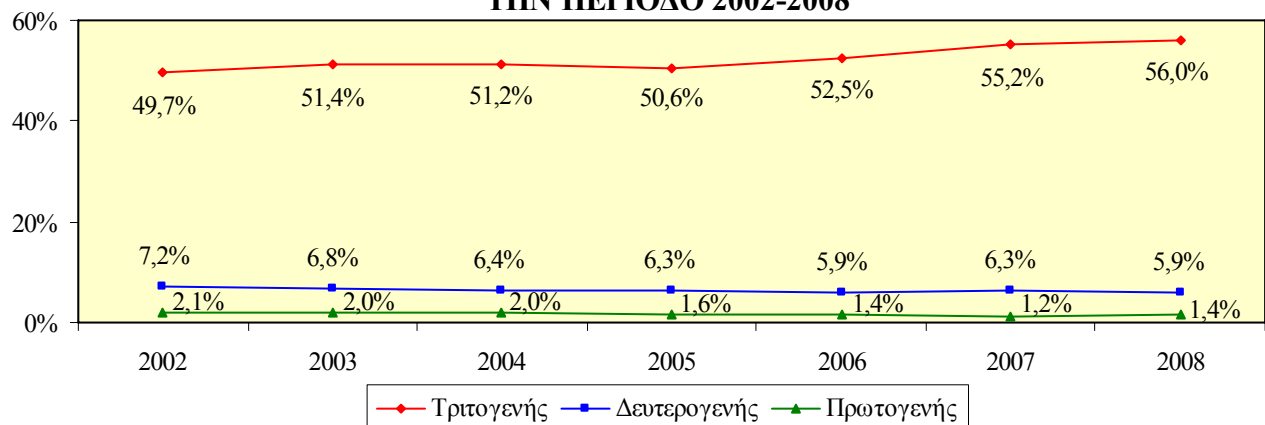
Το σημαντικότερο με διαφορά ποσοστό απασχόλησης των ανδρών 15-64 χρονών εμφανίζεται στον τριτογενή τομέα ενώ αξιόλογο είναι και το ποσοστό απασχόλησης των ανδρών που συγκεντρώνεται στο δευτερογενή τομέα.

ΣΧΕΔΙΑΓΡΑΜΜΑ 3
ΠΟΣΟΣΤΟ ΑΠΑΣΧΟΛΗΣΗΣ ΑΝΔΡΙΚΟΥ
ΠΛΗΘΥΣΜΟΥ 15-64 ΧΡΟΝΩΝ ΣΤΗΝ ΚΥΠΡΟ ΚΑΤΑ
ΕΥΡΥ ΤΟΜΕΑ ΟΙΚΟΝΟΜΙΚΗΣ ΔΡΑΣΤΗΡΙΟΤΗΤΑΣ
ΤΗΝ ΠΕΡΙΟΔΟ 2002-2008



Το σημαντικότερο με μεγάλη διαφορά ποσοστό απασχόλησης των γυναικών 15-64 χρονών παρατηρείται στον τριτογενή τομέα σημειώνοντας διαχρονικά αισθητή αύξηση. Αντιθέτως, σημαντικά χαμηλότερα και με πτωτική τάση είναι τα ποσοστά απασχόλησης των γυναικών στο δευτερογενή και στον πρωτογενή τομέα.

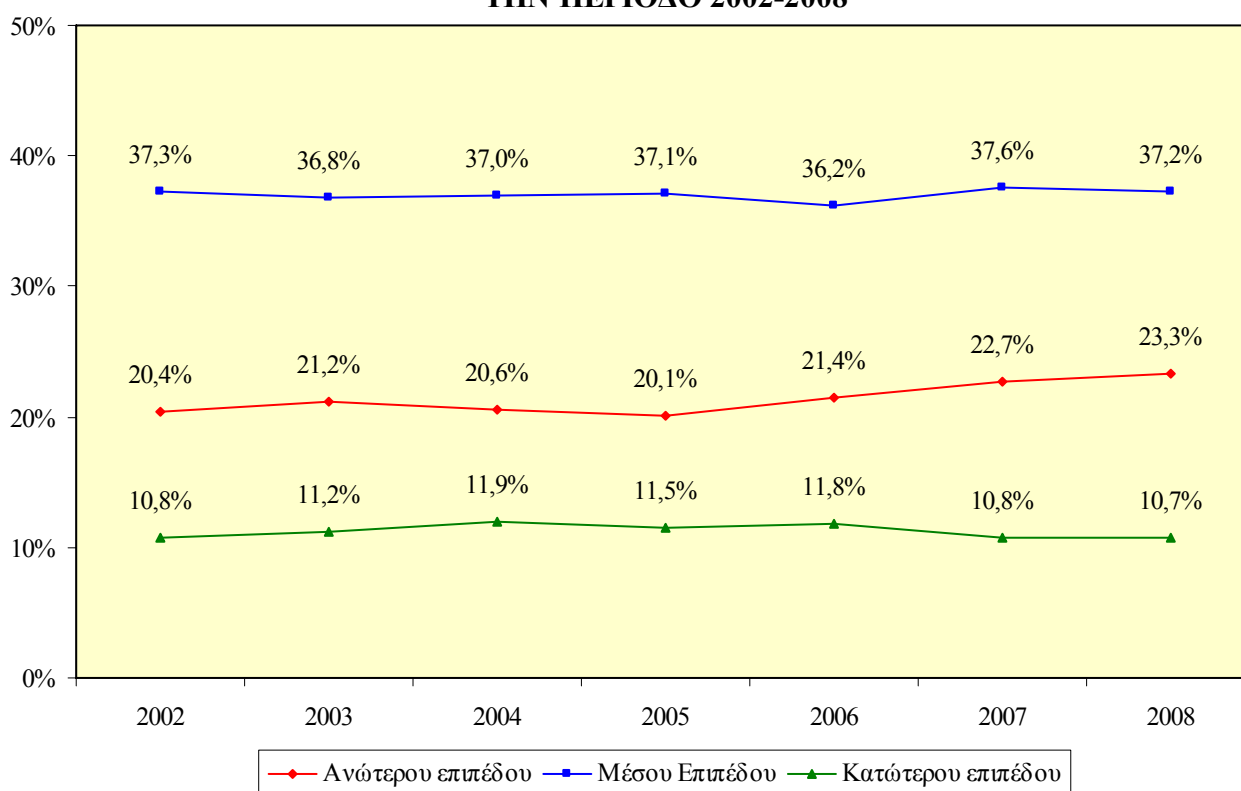
ΣΧΕΔΙΑΓΡΑΜΜΑ 4
ΠΟΣΟΣΤΟ ΑΠΑΣΧΟΛΗΣΗΣ ΓΥΝΑΙΚΕΙΟΥ
ΠΛΗΘΥΣΜΟΥ 15-64 ΧΡΟΝΩΝ ΣΤΗΝ ΚΥΠΡΟ ΚΑΤΑ
ΕΥΡΥ ΤΟΜΕΑ ΟΙΚΟΝΟΜΙΚΗΣ ΔΡΑΣΤΗΡΙΟΤΗΤΑΣ
ΤΗΝ ΠΕΡΙΟΔΟ 2002-2008



ΠΟΣΟΣΤΑ ΑΠΑΣΧΟΛΗΣΗΣ ΠΛΗΘΥΣΜΟΥ 15-64 ΧΡΟΝΩΝ ΚΑΤΑ ΕΠΑΓΓΕΛΜΑΤΙΚΗ ΚΑΤΗΓΟΡΙΑ

Στα επαγγέλματα μέσου επιπέδου παρουσιάζεται το μεγαλύτερο ποσοστό απασχόλησης του πληθυσμού 15-64 χρονών³. Το ποσοστό αυτό παρέμεινε σε σταθερά ψηλά επίπεδα και από 37,3% το 2002 μειώθηκε οριακά στο 37,2% το 2008 σημειώνοντας μικρές αυξομειώσεις κατά τη διάρκεια της περιόδου.

ΣΧΕΔΙΑΓΡΑΜΜΑ 5
ΠΟΣΟΣΤΟ ΑΠΑΣΧΟΛΗΣΗΣ ΠΛΗΘΥΣΜΟΥ
15-64 ΧΡΟΝΩΝ ΣΤΗΝ ΚΥΠΡΟ ΚΑΤΑ ΕΥΡΕΙΑ
ΕΠΑΓΓΕΛΜΑΤΙΚΗ ΚΑΤΗΓΟΡΙΑ
ΤΗΝ ΠΕΡΙΟΔΟ 2002-2008



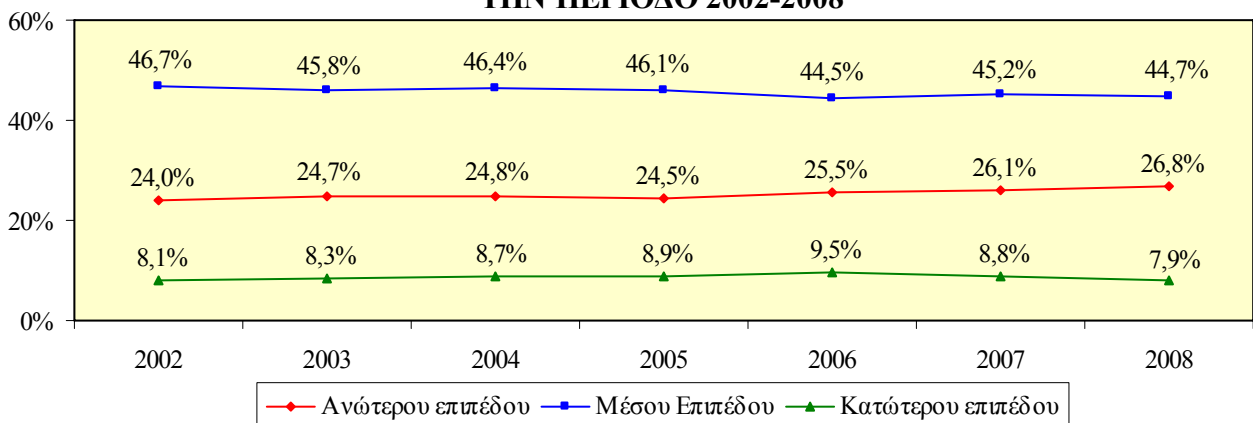
Σημαντικό εμφανίζεται επίσης το ποσοστό απασχόλησης του πληθυσμού 15-64 χρονών στα επαγγέλματα ανώτερου επιπέδου σημειώνοντας διαχρονικά αξιόλογη αύξηση.

Στα επαγγέλματα κατώτερου επιπέδου εντοπίζεται το χαμηλότερο ποσοστό απασχόλησης του πληθυσμού 15-64 χρονών. Το ποσοστό αυτό παρέμεινε σε σταθερά χαμηλά επίπεδα και από 10,8% το 2002 μειώθηκε οριακά στο 10,7% το 2008 σημειώνοντας μικρές αυξομειώσεις κατά τη διάρκεια της περιόδου.

³ Το ποσοστό απασχόλησης του πληθυσμού 15-64 χρονών κατά επαγγελματική κατηγορία υπολογίζεται με τη διαίρεση του αριθμού των απασχολουμένων 15-64 χρονών σε συγκεκριμένη επαγγελματική κατηγορία με τον αριθμό του πληθυσμού 15-64 χρονών.

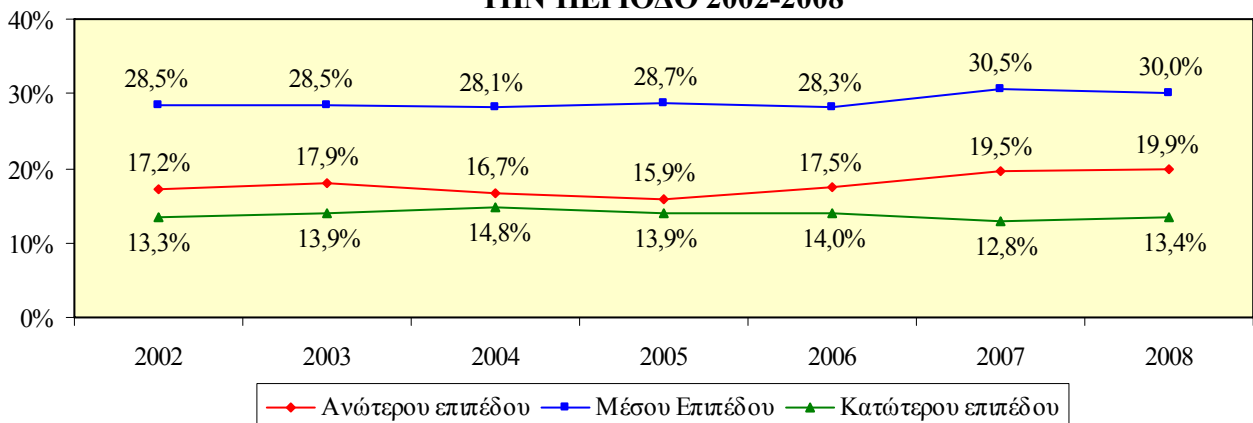
Το μεγαλύτερο με διαφορά ποσοστό απασχόλησης των ανδρών 15-64 χρονών παρουσιάζεται στα επαγγέλματα μέσου επιπέδου εμφανίζοντας όμως διαχρονικά πτωτική τάση, ενώ αντίθετα αξιόλογη διαχρονική αύξηση παρατηρείται στα επαγγέλματα ανώτερου επιπέδου.

ΣΧΕΔΙΑΓΡΑΜΜΑ 6
ΠΟΣΟΣΤΟ ΑΠΑΣΧΟΛΗΣΗΣ ΑΝΔΡΙΚΟΥ
ΠΛΗΘΥΣΜΟΥ 15-64 ΧΡΟΝΩΝ ΣΤΗΝ ΚΥΠΡΟ
ΚΑΤΑ ΕΥΡΕΙΑ ΕΠΑΓΓΕΛΜΑΤΙΚΗ ΚΑΤΗΓΟΡΙΑ
ΤΗΝ ΠΕΡΙΟΔΟ 2002-2008



Το μεγαλύτερο με διαφορά ποσοστό απασχόλησης των γυναικών 15-64 χρονών παρατηρείται στα επαγγέλματα μέσου επιπέδου και έπονται τα επαγγέλματα ανώτερου επιπέδου στα οποία παρατηρείται σημαντική ανοδική τάση.

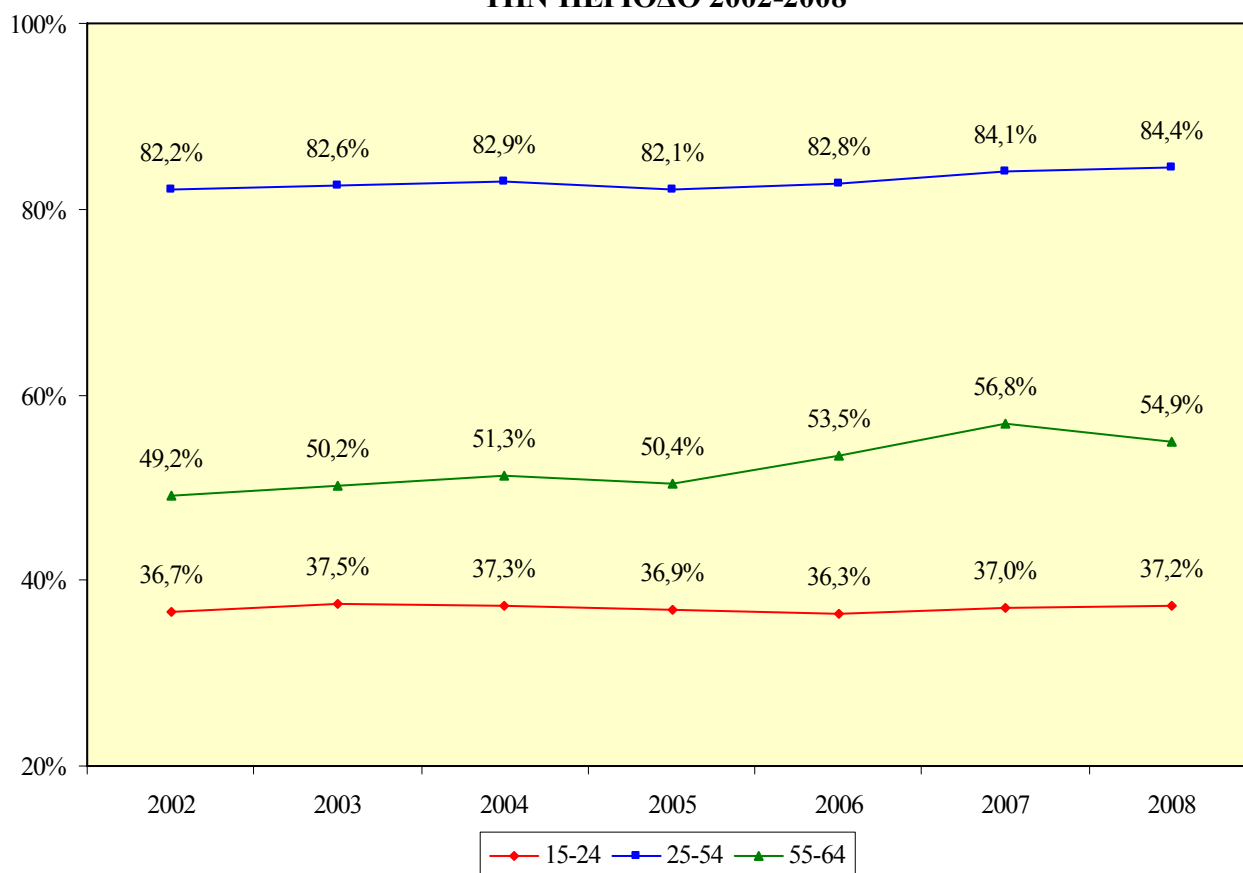
ΣΧΕΔΙΑΓΡΑΜΜΑ 7
ΠΟΣΟΣΤΟ ΑΠΑΣΧΟΛΗΣΗΣ ΓΥΝΑΙΚΕΙΟΥ
ΠΛΗΘΥΣΜΟΥ 15-64 ΧΡΟΝΩΝ ΣΤΗΝ ΚΥΠΡΟ
ΚΑΤΑ ΕΥΡΕΙΑ ΕΠΑΓΓΕΛΜΑΤΙΚΗ ΚΑΤΗΓΟΡΙΑ
ΤΗΝ ΠΕΡΙΟΔΟ 2002-2008



ΠΟΣΟΣΤΑ ΑΠΑΣΧΟΛΗΣΗΣ ΠΛΗΘΥΣΜΟΥ 15-64 ΧΡΟΝΩΝ ΚΑΤΑ ΗΛΙΚΙΑ

Το **σημαντικότερο με μεγάλη διαφορά ποσοστό απασχόλησης** του πληθυσμού 15-64 χρονών παρουσιάζεται στον **πληθυσμό 25-54 χρονών**⁴. Το ποσοστό αυτό σημείωσε **άνοδο** μέσα στην περίοδο από 82,2% το 2002 στο 84,4% το 2008.

ΣΧΕΔΙΑΓΡΑΜΜΑ 8
ΠΟΣΟΣΤΟ ΑΠΑΣΧΟΛΗΣΗΣ ΠΛΗΘΥΣΜΟΥ
15-64 ΧΡΟΝΩΝ ΣΤΗΝ ΚΥΠΡΟ ΚΑΤΑ ΗΛΙΚΙΑ
ΤΗΝ ΠΕΡΙΟΔΟ 2002-2008



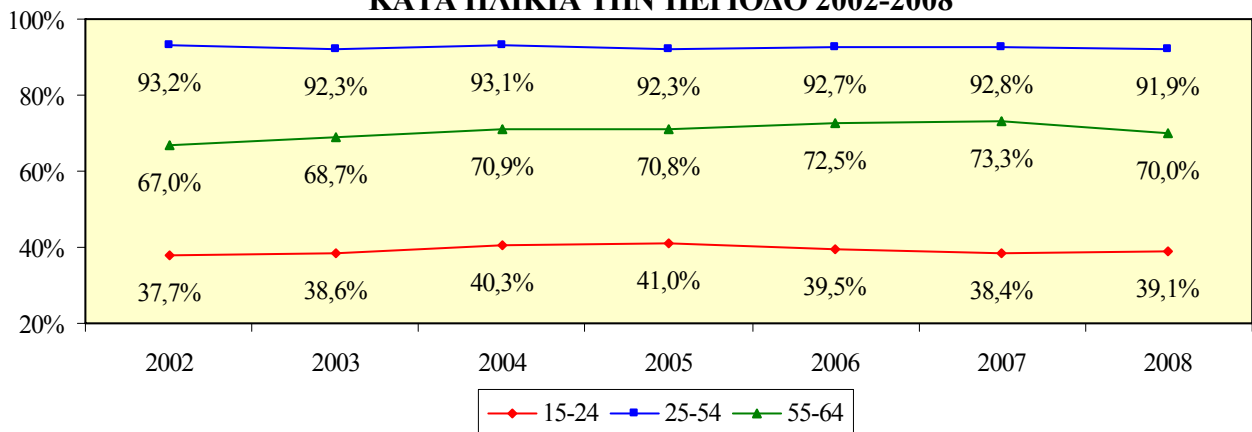
Το **δεύτερο μεγαλύτερο ποσοστό απασχόλησης** του πληθυσμού 15-64 χρονών παρατηρείται στον **πληθυσμό 55-64 χρονών**. Το ποσοστό αυτό εμφάνισε **σημαντική ανοδική τάση** και από 49,2% το 2002 ανήλθε στο 54,9% μέχρι το 2008.

Το **χαμηλότερο ποσοστό απασχόλησης** του πληθυσμού 15-64 χρονών βρίσκεται στον **πληθυσμό 15-24 χρονών**. Το ποσοστό αυτό από 36,7% το 2002 έφτασε στο 37,2% το 2008 παρουσιάζοντας αυξομειώσεις κατά τη διάρκεια της περιόδου.

⁴ Το ποσοστό απασχόλησης του πληθυσμού 15-64 χρονών κατά ηλικία υπολογίζεται με τη διαίρεση του αριθμού των απασχολουμένων συγκεκριμένης ηλικιακής ομάδας με τον αριθμό του πληθυσμού της ίδιας ηλικιακής ομάδας.

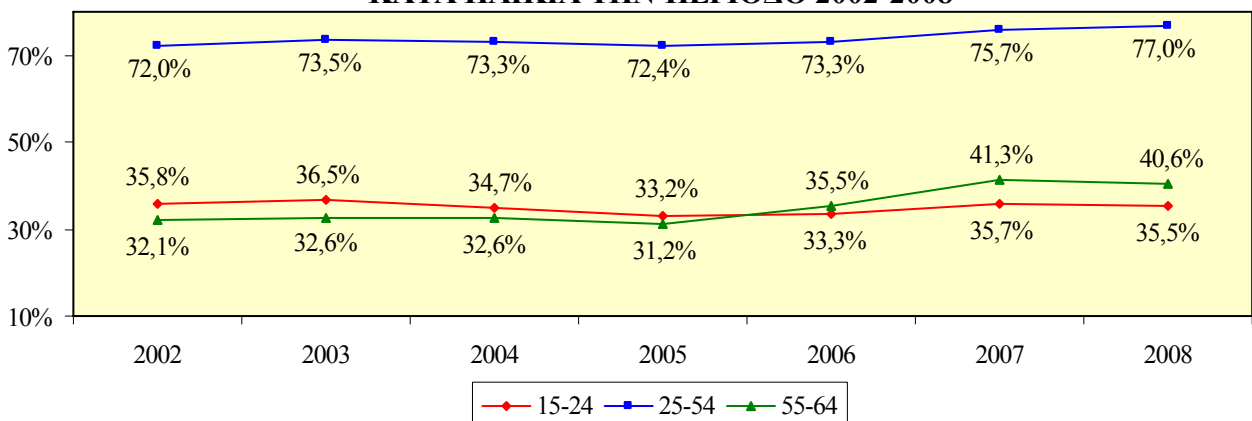
Το μεγαλύτερο με αισθητή διαφορά ποσοστό απασχόλησης των ανδρών 15-64 χρονών εμφανίζεται στους άνδρες 25-54 χρονών. Το ποσοστό αυτό παρέμεινε σε σταθερά ψηλά επίπεδα καθόλη τη διάρκεια της περιόδου. Σημαντικό με διαχρονικά αξιόλογη άνοδο παρουσιάζεται το ποσοστό απασχόλησης των ανδρών 55-64 χρονών από 67,0% το 2002 στο 70,0% το 2008.

ΣΧΕΔΙΑΓΡΑΜΜΑ 9
ΠΟΣΟΣΤΟ ΑΠΑΣΧΟΛΗΣΗΣ ΑΝΔΡΙΚΟΥ
ΠΛΗΘΥΣΜΟΥ 15-64 ΧΡΟΝΩΝ ΣΤΗΝ ΚΥΠΡΟ
ΚΑΤΑ ΗΛΙΚΙΑ ΤΗΝ ΠΕΡΙΟΔΟ 2002-2008



Το σημαντικότερο με μεγάλη διαφορά ποσοστό απασχόλησης των γυναικών 15-64 χρονών εντοπίζεται στις γυναίκες 25-54 χρονών. Το ποσοστό αυτό σημείωσε διαχρονικά σημαντική αύξηση και από 72,0% το 2002 ανήλθε στο 77,0% το 2008. Πολύ μικρότερα είναι τα ποσοστά απασχόλησης των γυναικών 15-24 χρονών και 55-64 χρονών.

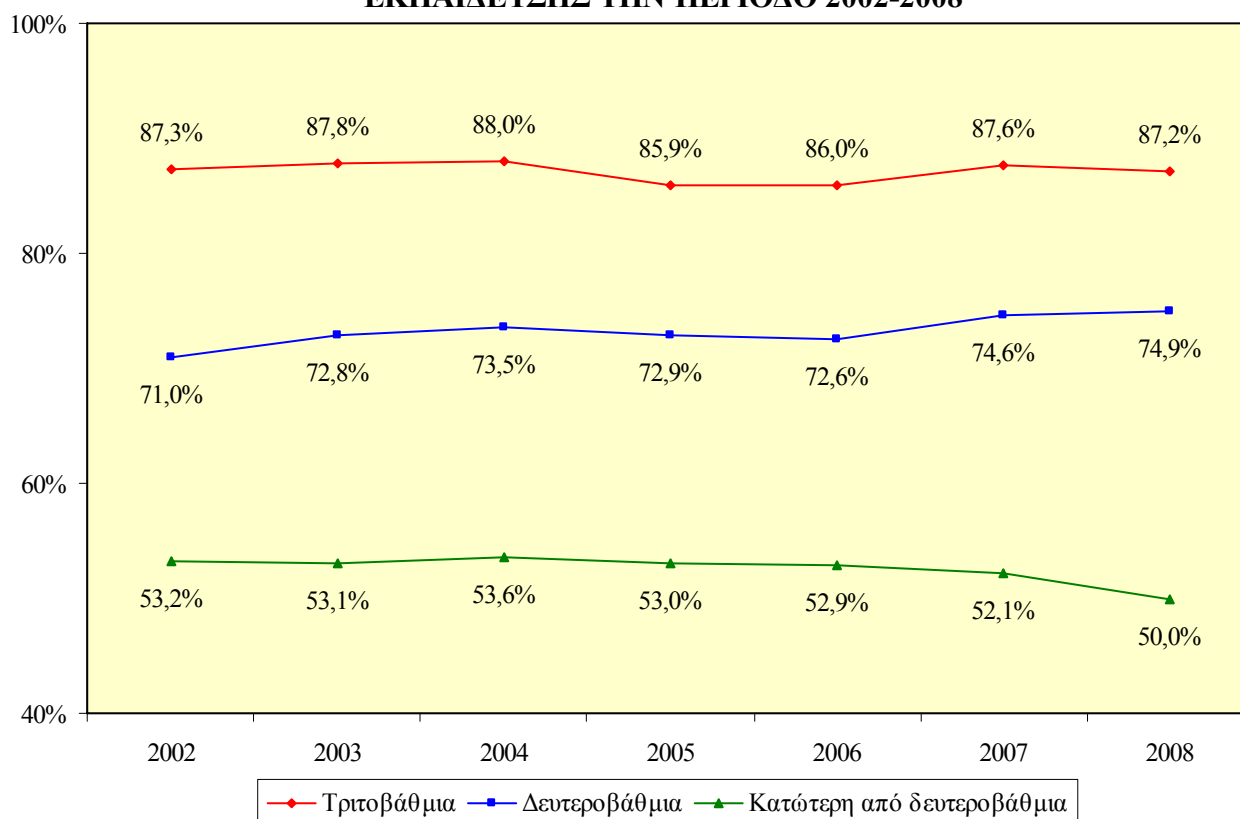
ΣΧΕΔΙΑΓΡΑΜΜΑ 10
ΠΟΣΟΣΤΟ ΑΠΑΣΧΟΛΗΣΗΣ ΓΥΝΑΙΚΕΙΟΥ
ΠΛΗΘΥΣΜΟΥ 15-64 ΧΡΟΝΩΝ ΣΤΗΝ ΚΥΠΡΟ
ΚΑΤΑ ΗΛΙΚΙΑ ΤΗΝ ΠΕΡΙΟΔΟ 2002-2008



ΠΟΣΟΣΤΑ ΑΠΑΣΧΟΛΗΣΗΣ ΠΛΗΘΥΣΜΟΥ 15-64 ΧΡΟΝΩΝ ΚΑΤΑ ΕΠΙΠΕΔΟ ΕΚΠΑΙΔΕΥΣΗΣ

Στον πληθυσμό 15-64 χρονών με τριτοβάθμια εκπαίδευση παρουσιάζεται το μεγαλύτερο με διαφορά ποσοστό απασχόλησης⁵. Το ποσοστό αυτό εμφάνισε αυξομειώσεις καθόλη τη διάρκεια της περιόδου φτάνοντας στο 87,2% το 2008.

ΣΧΕΔΙΑΓΡΑΜΜΑ 11
ΠΟΣΟΣΤΟ ΑΠΑΣΧΟΛΗΣΗΣ ΠΛΗΘΥΣΜΟΥ
15-64 ΧΡΟΝΩΝ ΣΤΗΝ ΚΥΠΡΟ ΚΑΤΑ ΕΠΙΠΕΔΟ
ΕΚΠΑΙΔΕΥΣΗΣ ΤΗΝ ΠΕΡΙΟΔΟ 2002-2008



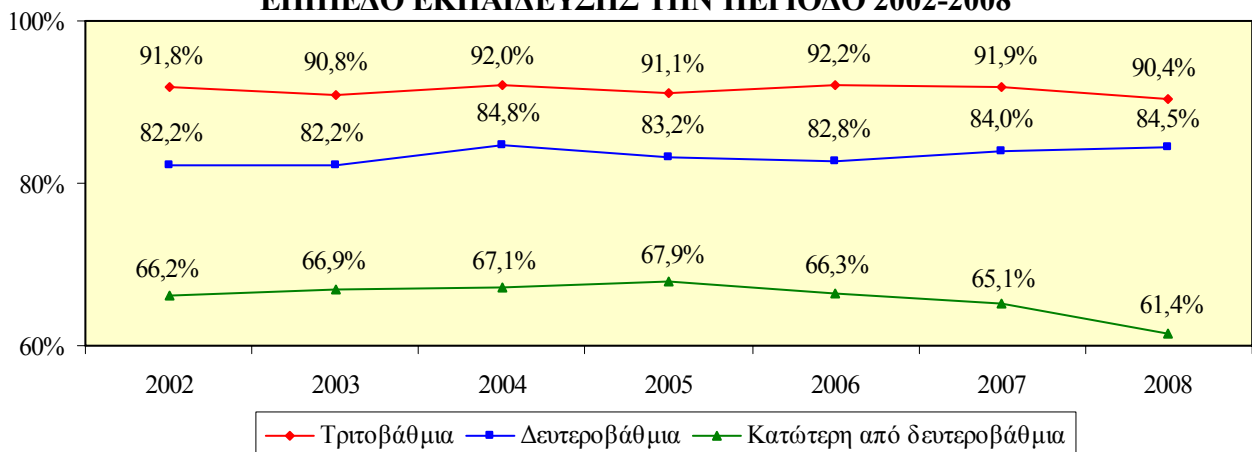
Αξιόλογο εμφανίζεται επίσης το ποσοστό απασχόλησης του πληθυσμού 15-64 χρονών με δευτεροβάθμια εκπαίδευση. Το ποσοστό αυτό παρουσίασε σημαντική ανοδική τάση και από το 71,0% το 2002 ανήλθε στο 74,9% το 2008.

Το χαμηλότερο ποσοστό απασχόλησης παρατηρείται στον πληθυσμό 15-64 χρονών με εκπαίδευση κατώτερη από δευτεροβάθμια. Επισημαίνεται η πτωτική τάση που άρχισε να παρατηρείται στο ποσοστό αυτό από το 2004 (53,6%) μέχρι το 2008 (50,0%).

⁵ Το ποσοστό απασχόλησης του πληθυσμού 15-64 χρονών κατά επίπεδο εκπαίδευσης υπολογίζεται με τη διαίρεση του αριθμού των απασχολούμενων 15-64 χρονών με συγκεκριμένο επίπεδο εκπαίδευσης με τον αριθμό του πληθυσμού 15-64 χρονών με το ίδιο επίπεδο εκπαίδευσης.

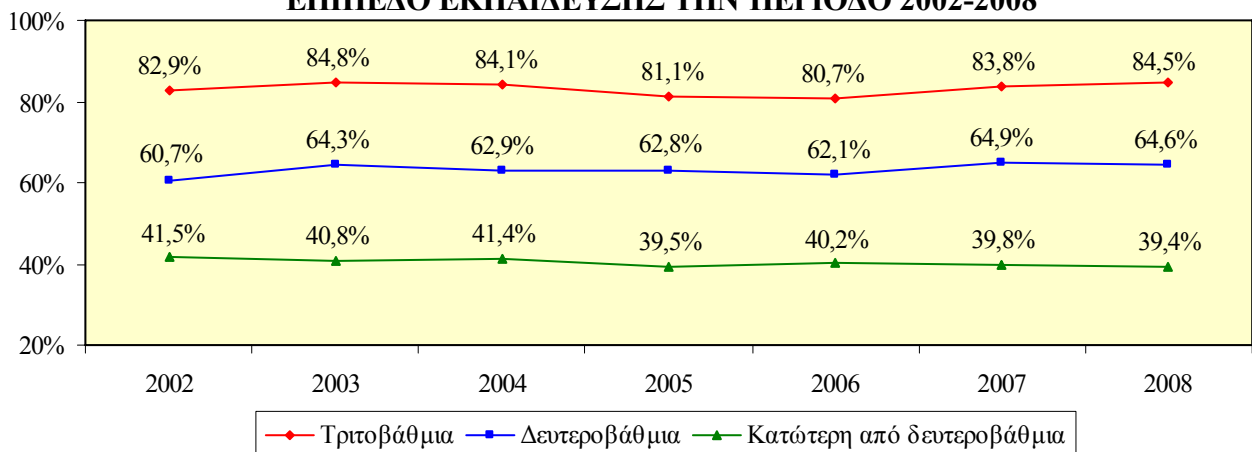
Το **ψηλότερο ποσοστό απασχόλησης** συγκεντρώνεται στους **άνδρες 15-64 χρονών με τριτοβάθμια εκπαίδευση**. Το ποσοστό αυτό παρουσιάζεται σε **σταθερά ψηλά επίπεδα** καθόλη τη διάρκεια της περιόδου. Σημαντικό είναι επίσης το ποσοστό απασχόλησης των ανδρών με δευτεροβάθμια εκπαίδευση.

ΣΧΕΔΙΑΓΡΑΜΜΑ 12
ΠΟΣΟΣΤΟ ΑΠΑΣΧΟΛΗΣΗΣ ΑΝΔΡΙΚΟΥ
ΠΛΗΘΥΣΜΟΥ 15-64 ΧΡΟΝΩΝ ΣΤΗΝ ΚΥΠΡΟ ΚΑΤΑ
ΕΠΙΠΕΔΟ ΕΚΠΑΙΔΕΥΣΗΣ ΤΗΝ ΠΕΡΙΟΔΟ 2002-2008



Το **μεγαλύτερο με αισθητή διαφορά ποσοστό απασχόλησης** εντοπίζεται στις **γυναίκες 15-64 χρονών με τριτοβάθμια εκπαίδευση**. Το ποσοστό αυτό παρουσίασε διαχρονικά σημαντική άνοδο από 82,9% το 2002 στο 84,5% το 2008. Επισημαίνεται η αξιόλογη αύξηση στο ποσοστό απασχόλησης των γυναικών με δευτεροβάθμια εκπαίδευση από 60,7% το 2002 στο 64,6% το 2008.

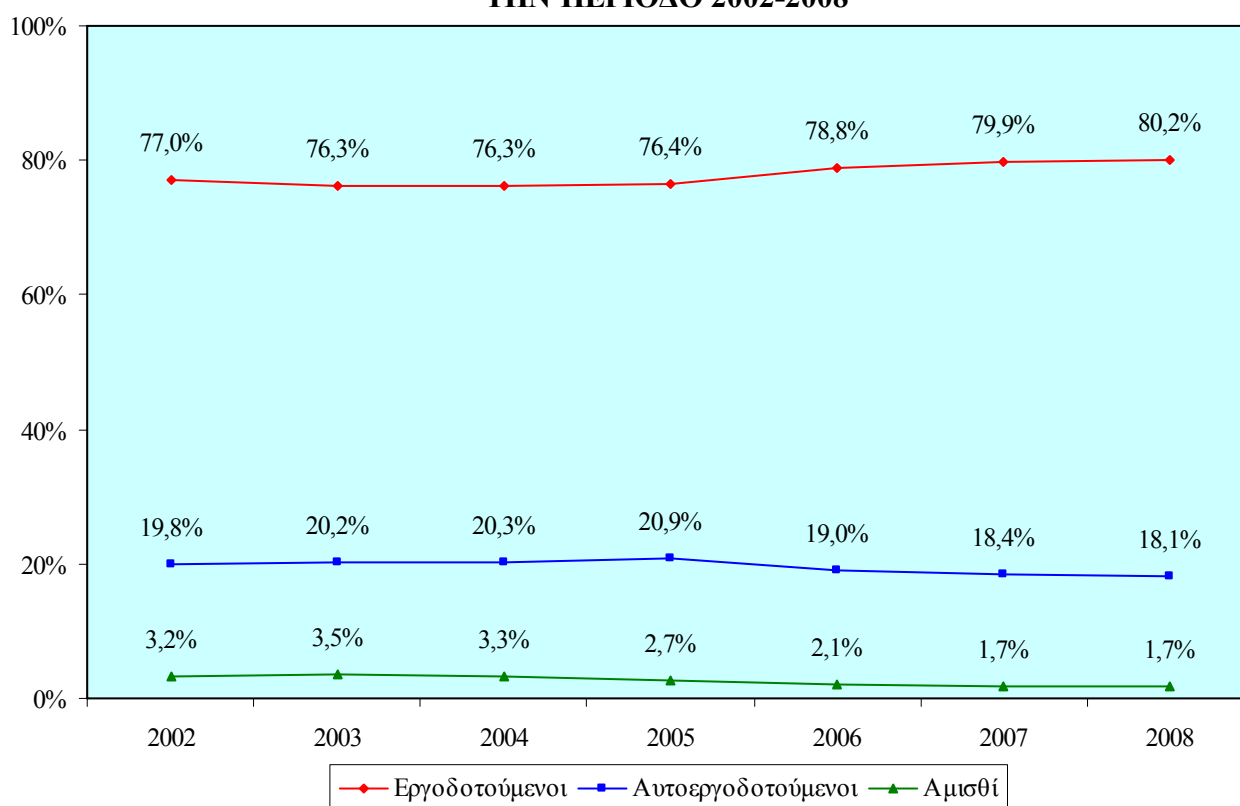
ΣΧΕΔΙΑΓΡΑΜΜΑ 13
ΠΟΣΟΣΤΟ ΑΠΑΣΧΟΛΗΣΗΣ ΓΥΝΑΙΚΕΙΟΥ
ΠΛΗΘΥΣΜΟΥ 15-64 ΧΡΟΝΩΝ ΣΤΗΝ ΚΥΠΡΟ ΚΑΤΑ
ΕΠΙΠΕΔΟ ΕΚΠΑΙΔΕΥΣΗΣ ΤΗΝ ΠΕΡΙΟΔΟ 2002-2008



ΜΕΡΙΔΙΑ ΑΠΑΣΧΟΛΟΥΜΕΝΟΥ ΠΛΗΘΥΣΜΟΥ 15+ ΧΡΟΝΩΝ ΚΑΤΑ ΕΠΑΓΓΕΛΜΑΤΙΚΗ ΥΠΟΣΤΑΣΗ

Η μεγάλη πλειοψηφία του απασχολούμενου πληθυσμού 15+ χρονών στην Κύπρο αποτελείται από τους εργοδοτούμενους⁶ παρουσιάζοντας διαχρονικά αξιόλογη αύξηση στο μερίδιό τους. Το μερίδιό τους κατά το 2002 βρισκόταν στο 77,0% ενώ μέχρι το 2008 ανήλθε στο 80,2%.

ΣΧΕΔΙΑΓΡΑΜΜΑ 14
ΜΕΡΙΔΙΑ ΑΠΑΣΧΟΛΟΥΜΕΝΟΥ ΠΛΗΘΥΣΜΟΥ 15+ ΧΡΟΝΩΝ
ΣΤΗΝ ΚΥΠΡΟ ΚΑΤΑ ΕΠΑΓΓΕΛΜΑΤΙΚΗ ΥΠΟΣΤΑΣΗ
ΤΗΝ ΠΕΡΙΟΔΟ 2002-2008



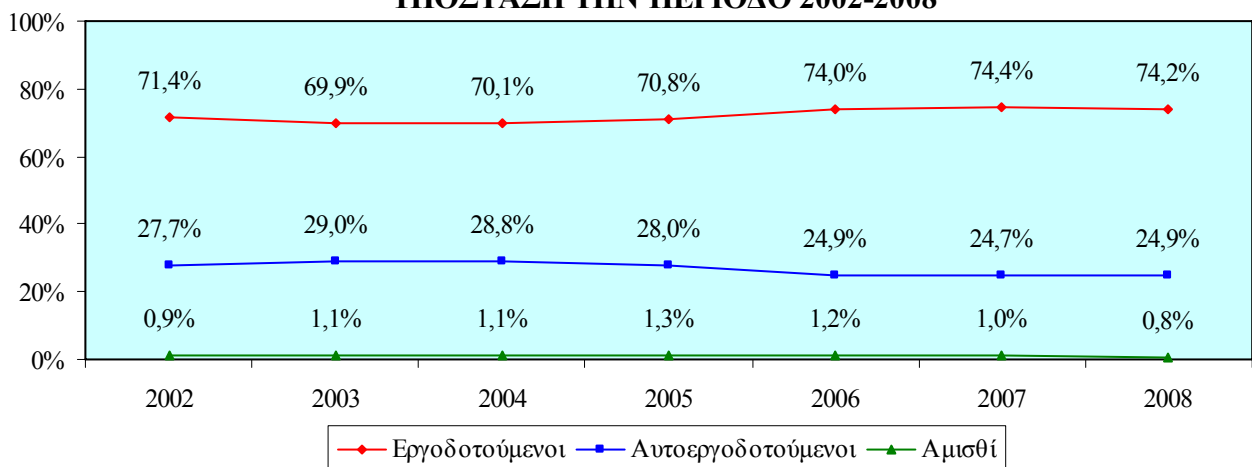
Σημαντικό μερίδιο των απασχολούμενων 15+ χρονών αποτελούν επίσης οι αυτοεργοδοτούμενοι. Το 2002 συγκροτούσαν το 19,8% των απασχολούμενων ενώ το 2008 το μερίδιό τους μειώθηκε στο 18,1%.

Το χαμηλότερο μερίδιο των απασχολούμενων 15+ χρονών με διαχρονικά πτωτική τάση εντοπίζεται στους εργαζόμενους σε οικογενειακή επιχείρηση αμισθί. Το 2002 αποτελούσαν το 3,2% των απασχολούμενων ενώ μέχρι το 2008 το μερίδιό τους κατήλθε μόλις στο 1,7%.

⁶ Το μερίδιο του απασχολούμενου πληθυσμού 15+ χρονών κατά επαγγελματική υπόσταση υπολογίζεται με τη διαίρεση του αριθμού συγκεκριμένης ομάδας απασχολούμενων 15+ χρονών με το συνολικό αριθμό των απασχολούμενων 15+ χρονών.

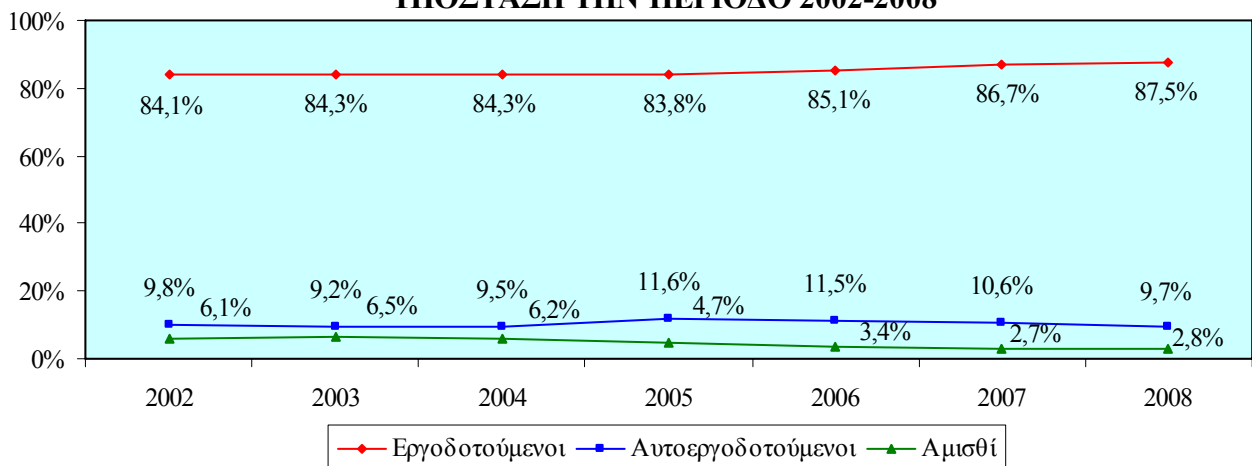
Οι **εργοδοτούμενοι άνδρες 15+ χρονών** συγκροτούν τη **μεγάλη πλειοψηφία** των απασχολούμενων ανδρών. Επισημαίνεται η διαχρονικά αξιόλογη αύξηση στο μερίδιο τους από 71,4% το 2002 στο 74,2% το 2008. Σημαντικό μερίδιο των απασχολούμενων ανδρών, με διαχρονικά όμως πτωτική τάση, αποτελούν οι αυτοεργοδοτούμενοι άνδρες.

ΣΧΕΔΙΑΓΡΑΜΜΑ 15
ΜΕΡΙΔΙΑ ΑΠΑΣΧΟΛΟΥΜΕΝΟΥ ΑΝΔΡΙΚΟΥ ΠΛΗΘΥΣΜΟΥ
15+ ΧΡΟΝΩΝ ΣΤΗΝ ΚΥΠΡΟ ΚΑΤΑ ΕΠΑΓΓΕΛΜΑΤΙΚΗ
ΥΠΟΣΤΑΣΗ ΤΗΝ ΠΕΡΙΟΔΟ 2002-2008



Οι **εργοδοτούμενες γυναίκες 15+ χρονών** αποτελούν τη **μεγάλη πλειοψηφία** των απασχολούμενων γυναικών. Το μερίδιο τους μέσα στο 2002 ανερχόταν στο 84,1% ενώ μέχρι το 2008 ανήλθε στο 87,5%. Σε πολύ χαμηλότερα επίπεδα εμφανίζονται τα μερίδια των αυτοεργοδοτούμενων γυναικών και εργαζόμενων γυναικών σε οικογενειακή επιχείρηση αμισθί.

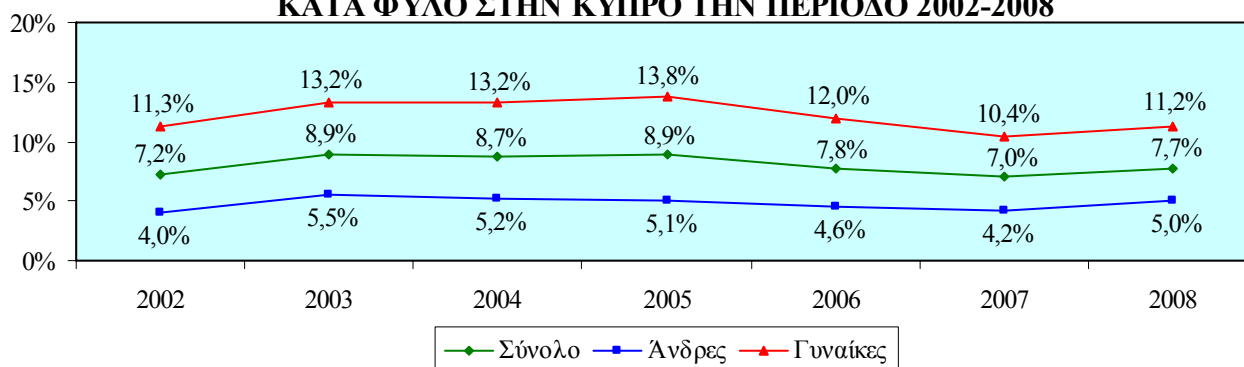
ΣΧΕΔΙΑΓΡΑΜΜΑ 16
ΜΕΡΙΔΙΑ ΑΠΑΣΧΟΛΟΥΜΕΝΟΥ ΓΥΝΑΙΚΕΙΟΥ ΠΛΗΘΥΣΜΟΥ
15+ ΧΡΟΝΩΝ ΣΤΗΝ ΚΥΠΡΟ ΚΑΤΑ ΕΠΑΓΓΕΛΜΑΤΙΚΗ
ΥΠΟΣΤΑΣΗ ΤΗΝ ΠΕΡΙΟΔΟ 2002-2008



ΜΕΡΙΔΙΑ ΜΕΡΙΚΗΣ ΑΠΑΣΧΟΛΗΣΗΣ ΑΠΑΣΧΟΛΟΥΜΕΝΟΥ ΠΛΗΘΥΣΜΟΥ 15+ ΧΡΟΝΩΝ

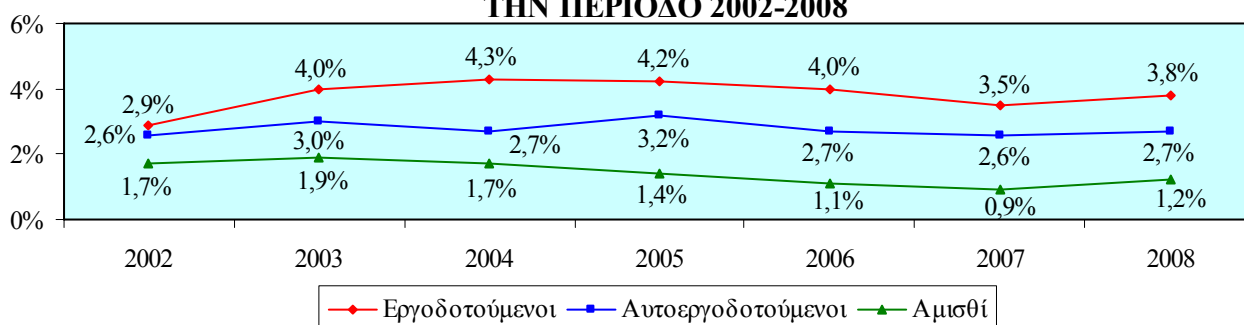
Σε σχετικά χαμηλά επίπεδα κυμαίνεται το μερίδιο των απασχολούμενων με μερική απασχόληση⁷ στον απασχολούμενο πληθυσμό 15+ χρονών. Σημαντικά μεγαλύτερο εμφανίζεται το μερίδιο των απασχολούμενων γυναικών με μερική απασχόληση από το αντίστοιχο μερίδιο των ανδρών.

ΣΧΕΔΙΑΓΡΑΜΜΑ 17
ΜΕΡΙΔΙΑ ΑΠΑΣΧΟΛΟΥΜΕΝΩΝ ΜΕ ΜΕΡΙΚΗ ΑΠΑΣΧΟΛΗΣΗ
ΣΤΟΝ ΑΠΑΣΧΟΛΟΥΜΕΝΟ ΠΛΗΘΥΣΜΟ 15+ ΧΡΟΝΩΝ
ΚΑΤΑ ΦΥΛΟ ΣΤΗΝ ΚΥΠΡΟ ΤΗΝ ΠΕΡΙΟΔΟ 2002-2008



Στους εργοδοτούμενους 15+ χρονών παρουσιάζεται το μεγαλύτερο μερίδιο με μερική απασχόληση⁸. Το αμέσως σημαντικότερο μερίδιο με μερική απασχόληση εντοπίζεται στους αυτοεργοδοτούμενους.

ΣΧΕΔΙΑΓΡΑΜΜΑ 18
ΜΕΡΙΔΙΑ ΑΠΑΣΧΟΛΟΥΜΕΝΩΝ ΜΕ ΜΕΡΙΚΗ ΑΠΑΣΧΟΛΗΣΗ
ΣΤΟΝ ΑΠΑΣΧΟΛΟΥΜΕΝΟ ΠΛΗΘΥΣΜΟ 15+ ΧΡΟΝΩΝ
ΣΤΗΝ ΚΥΠΡΟ ΚΑΤΑ ΕΠΑΓΓΕΛΜΑΤΙΚΗ ΥΠΟΣΤΑΣΗ
ΤΗΝ ΠΕΡΙΟΔΟ 2002-2008

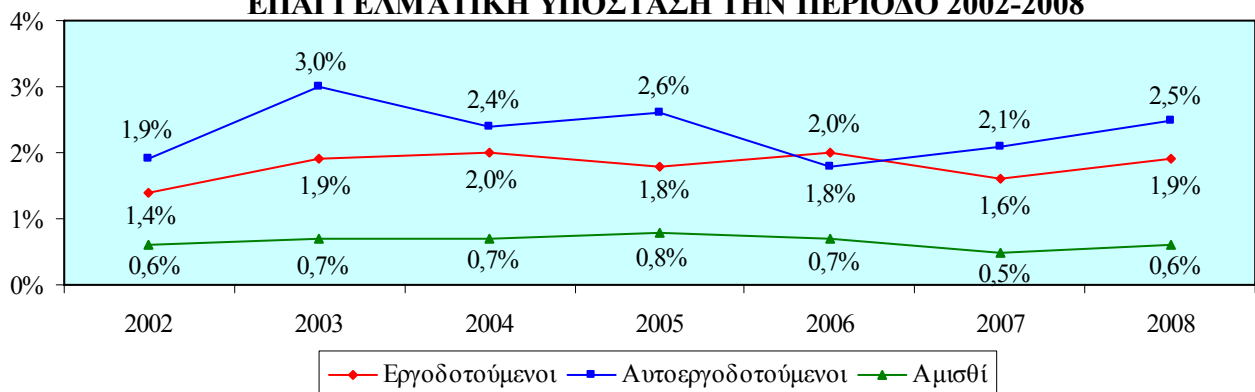


⁷ Το μερίδιο του απασχολούμενου πληθυσμού με μερική απασχόληση 15+ χρονών υπολογίζεται με τη διαίρεση του αριθμού των απασχολούμενων με μερική απασχόληση 15+ χρονών με το συνολικό αριθμό των απασχολούμενων 15+ χρονών.

⁸ Το μερίδιο μερικής απασχόλησης του απασχολούμενου πληθυσμού 15+ χρονών υπολογίζεται με τη διαίρεση του αριθμού συγκεκριμένης ομάδας απασχολούμενων με μερική απασχόληση 15+ χρονών με το συνολικό αριθμό των απασχολούμενων 15+ χρονών.

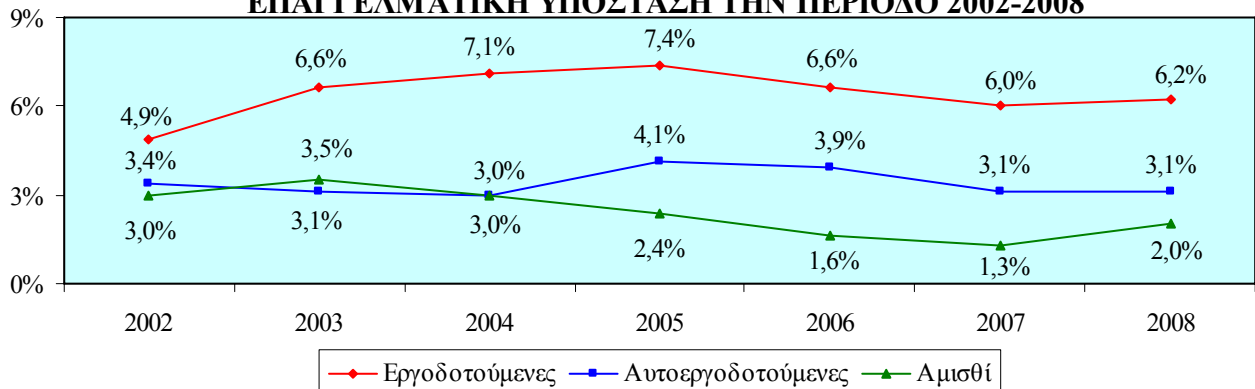
Οι αυτοεργοδοτούμενοι άνδρες 15+ χρονών, με εξαίρεση το 2006, εμφανίζουν το μεγαλύτερο μερίδιο με μερική απασχόληση το οποίο όμως κυμαίνεται σε πολύ χαμηλά επίπεδα. Το μερίδιο αυτό το 2002 βρισκόταν στο 1,9% ενώ το 2008 ανήλθε στο 2,5%. Το αμέσως χαμηλότερο μερίδιο με μερική απασχόληση εντοπίζεται στους εργοδοτούμενους άνδρες 15+ χρονών.

ΣΧΕΔΙΑΓΡΑΜΜΑ 19
ΜΕΡΙΔΙΑ ΑΠΑΣΧΟΛΟΥΜΕΝΩΝ ΑΝΔΡΩΝ ΜΕ ΜΕΡΙΚΗ
ΑΠΑΣΧΟΛΗΣΗ ΣΤΟΝ ΑΠΑΣΧΟΛΟΥΜΕΝΟ ΑΝΔΡΙΚΟ
ΠΛΗΘΥΣΜΟ 15+ ΧΡΟΝΩΝ ΣΤΗΝ ΚΥΠΡΟ ΚΑΤΑ
ΕΠΑΓΓΕΛΜΑΤΙΚΗ ΥΠΟΣΤΑΣΗ ΤΗΝ ΠΕΡΙΟΔΟ 2002-2008



Οι εργοδοτούμενες γυναίκες 15+ χρονών παρουσιάζουν το μεγαλύτερο με αισθητή διαφορά μερίδιο με μερική απασχόληση. Το μερίδιο αυτό σημείωσε σημαντική άνοδο από το 2002 (4,9%) μέχρι το 2005 (7,4%) ενώ στη συνέχεια παρουσίασε πτωτική τάση και κατήλθε στο 6,2% το 2008.

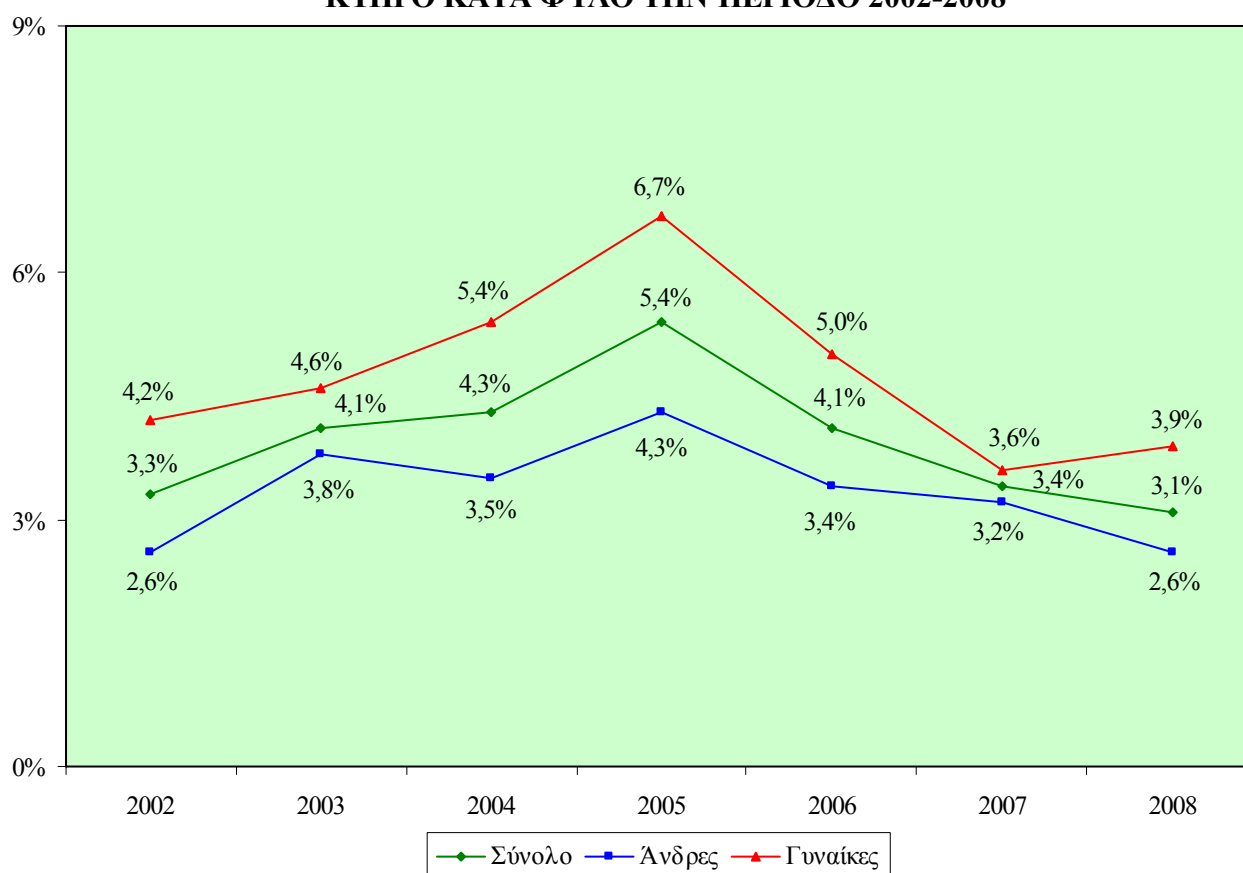
ΣΧΕΔΙΑΓΡΑΜΜΑ 20
ΜΕΡΙΔΙΑ ΑΠΑΣΧΟΛΟΥΜΕΝΩΝ ΓΥΝΑΙΚΩΝ ΜΕ ΜΕΡΙΚΗ
ΑΠΑΣΧΟΛΗΣΗ ΣΤΟΝ ΑΠΑΣΧΟΛΟΥΜΕΝΟ ΓΥΝΑΙΚΕΙΟ
ΠΛΗΘΥΣΜΟ 15+ ΧΡΟΝΩΝ ΣΤΗΝ ΚΥΠΡΟ ΚΑΤΑ
ΕΠΑΓΓΕΛΜΑΤΙΚΗ ΥΠΟΣΤΑΣΗ ΤΗΝ ΠΕΡΙΟΔΟ 2002-2008



ΓΕΝΙΚΑ ΠΟΣΟΣΤΑ ΑΝΕΡΓΙΑΣ ΟΙΚΟΝΟΜΙΚΑ ΕΝΕΡΓΟΥ ΠΛΗΘΥΣΜΟΥ 15+ ΧΡΟΝΩΝ

Το γενικό ποσοστό ανεργίας του οικονομικά ενεργού πληθυσμού 15+ χρονών⁹ κυμαίνεται σε σχετικά χαμηλά επίπεδα. Το ποσοστό αυτό σημείωσε άνοδο από το 2002 (3,3%) μέχρι το 2005 (5,4%) ενώ στη συνέχεια παρουσίασε αισθητή μείωση και κατήλθε στο 3,1% το 2008.

ΣΧΕΔΙΑΓΡΑΜΜΑ 21
ΓΕΝΙΚΟ ΠΟΣΟΣΤΟ ΑΝΕΡΓΙΑΣ ΟΙΚΟΝΟΜΙΚΑ
ΕΝΕΡΓΟΥ ΠΛΗΘΥΣΜΟΥ 15+ ΧΡΟΝΩΝ ΣΤΗΝ
ΚΥΠΡΟ ΚΑΤΑ ΦΥΛΟ ΤΗΝ ΠΕΡΙΟΔΟ 2002-2008



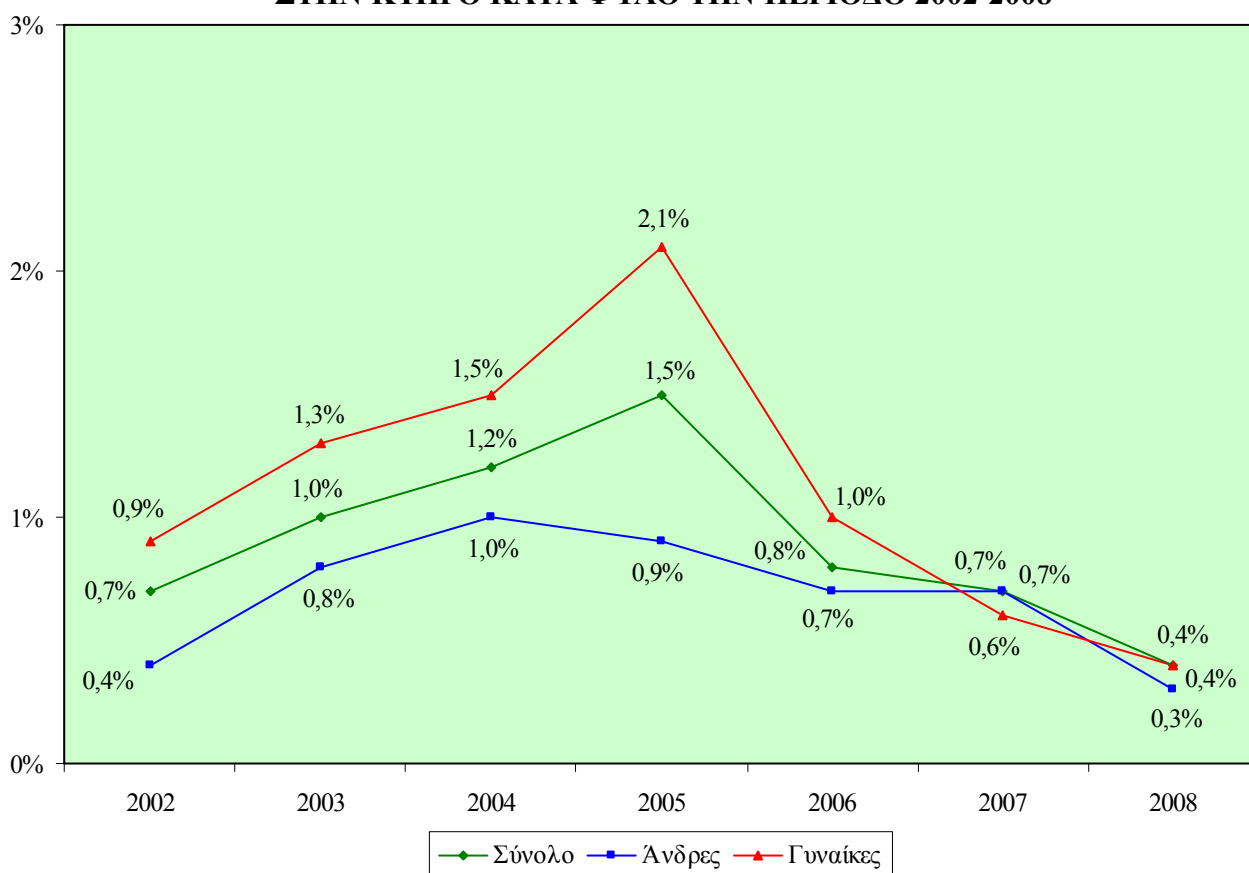
Το γενικό ποσοστό ανεργίας των οικονομικά ενεργών ανδρών 15+ χρονών εμφανίζεται αισθητά χαμηλότερο από το αντίστοιχο ποσοστό των γυναικών. Επισημαίνεται ότι το ποσοστό των ανδρών παρουσίασε αυξομειώσεις κατά τη διάρκεια της περιόδου φτάνοντας στο 2,6% μέσα στο 2008. Το ποσοστό των γυναικών είχε δραστηκή αύξηση από το 2002 (4,2%) μέχρι το 2005 (6,7%), ενώ ακολούθως σημείωσε σημαντική πτώση και κατήλθε στο 3,9% το 2008.

⁹ Το γενικό ποσοστό ανεργίας του οικονομικά ενεργού πληθυσμού (απασχολούμενοι + άνεργοι) 15+ χρονών υπολογίζεται με τη διαίρεση του αριθμού των ανέργων 15+ χρονών με τον αριθμό του οικονομικά ενεργού πληθυσμού 15+ χρονών.

ΠΟΣΟΣΤΑ ΜΑΚΡΟΧΡΟΝΙΑΣ ΑΝΕΡΓΙΑΣ (ΔΙΑΡΚΕΙΑ 12+ ΜΗΝΕΣ) ΟΙΚΟΝΟΜΙΚΑ ΕΝΕΡΓΟΥ ΠΛΗΘΥΣΜΟΥ 15+ ΧΡΟΝΩΝ

Το ποσοστό μακροχρόνιας ανεργίας (διάρκεια 12+ μήνες) του οικονομικά ενεργού πληθυσμού 15+ χρονών¹⁰ βρίσκεται σε χαμηλά επίπεδα. Το ποσοστό αυτό παρουσίασε αισθητή αύξηση από το 2002 (0,7%) μέχρι το 2005 (1,5%) ενώ στη συνέχεια εμφάνισε σημαντική μείωση πέφτοντας στο 0,4% το 2008.

ΣΧΕΔΙΑΓΡΑΜΜΑ 22
ΠΟΣΟΣΤΟ ΜΑΚΡΟΧΡΟΝΙΑΣ ΑΝΕΡΓΙΑΣ (ΔΙΑΡΚΕΙΑ 12+ ΜΗΝΕΣ)
ΟΙΚΟΝΟΜΙΚΑ ΕΝΕΡΓΟΥ ΠΛΗΘΥΣΜΟΥ 15+ ΧΡΟΝΩΝ
ΣΤΗΝ ΚΥΠΡΟ ΚΑΤΑ ΦΥΛΟ ΤΗΝ ΠΕΡΙΟΔΟ 2002-2008



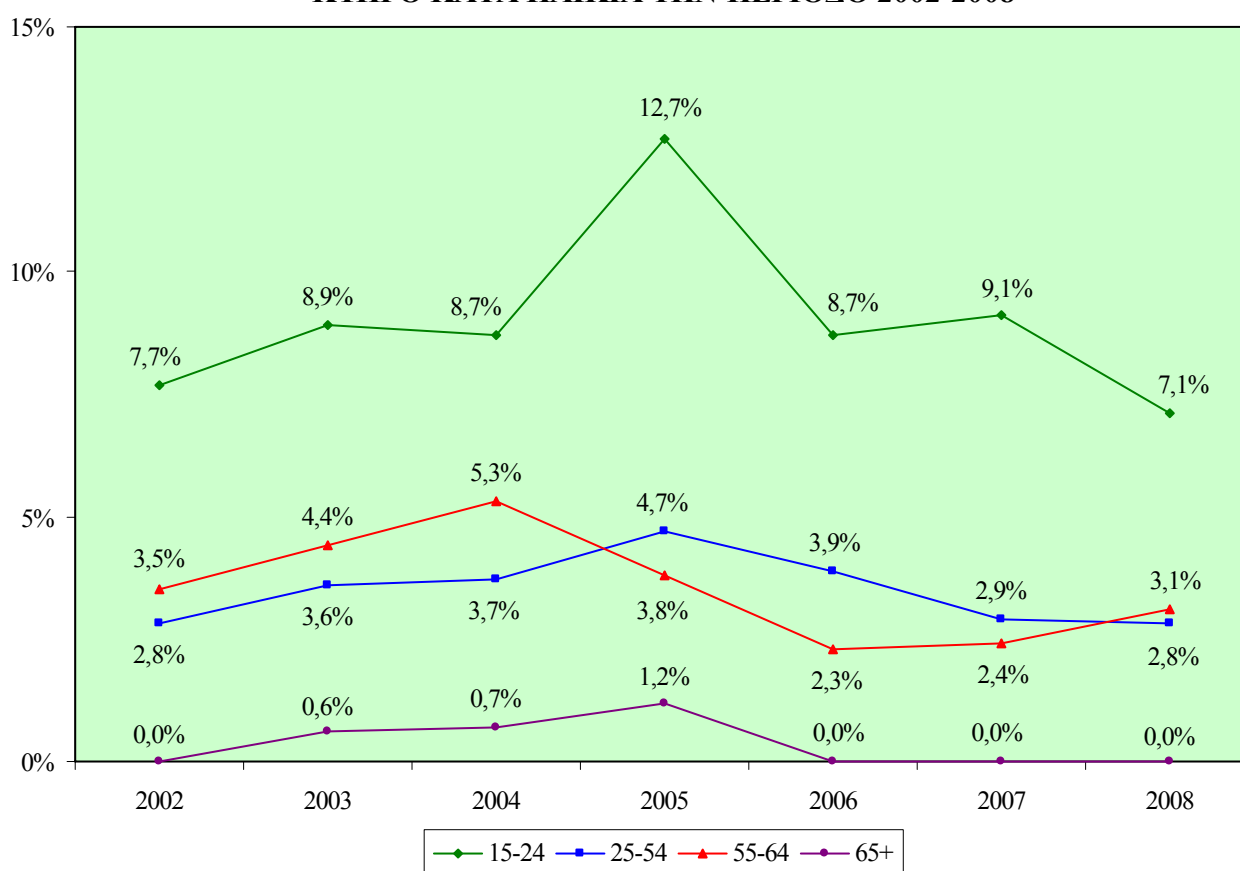
Το ποσοστό μακροχρόνιας ανεργίας (διάρκεια 12+ μήνες) των οικονομικά ενεργών ανδρών 15+ χρονών, με εξαίρεση το 2007, είναι σημαντικά μικρότερο από το αντίστοιχο ποσοστό των γυναικών. Το ποσοστό των ανδρών σημείωσε αξιόλογη αύξηση από το 2002 (0,4%) μέχρι το 2004 (1,0%) ενώ στη συνέχεια μειώθηκε στο 0,3% μέσα στο 2008. Το ποσοστό των γυναικών εμφάνισε σημαντική αύξηση από το 2002 (0,9%) μέχρι το 2005 (2,1%) ενώ στη συνέχεια σημείωσε δραστική πτώση στο 0,4% το 2008.

¹⁰ Το ποσοστό μακροχρόνιας ανεργίας (διάρκεια 12+ μήνες) του οικονομικά ενεργού πληθυσμού (απασχολούμενοι + άνεργοι) 15+ χρονών υπολογίζεται με τη διαίρεση του αριθμού των μακροχρόνια ανέργων 15+ χρονών με τον αριθμό του οικονομικά ενεργού πληθυσμού 15+ χρονών.

ΠΟΣΟΣΤΑ ΑΝΕΡΓΙΑΣ ΟΙΚΟΝΟΜΙΚΑ ΕΝΕΡΓΟΥ ΠΛΗΘΥΣΜΟΥ 15+ ΧΡΟΝΩΝ ΚΑΤΑ ΗΛΙΚΙΑ

Το **μεγαλύτερο με σημαντική διαφορά ποσοστό ανεργίας** του οικονομικά ενεργού πληθυσμού 15+ χρονών παρουσιάζεται στον **πληθυσμό 15-24 χρονών**¹¹. Το ποσοστό αυτό σημείωσε σημαντική άνοδο από το 2002 (7,7%) μέχρι το 2005 (12,7%) ενώ στη συνέχεια μειώθηκε δραστικά φτάνοντας το 7,1% το 2008.

ΣΧΕΔΙΑΓΡΑΜΜΑ 23
ΠΟΣΟΣΤΟ ΑΝΕΡΓΙΑΣ ΟΙΚΟΝΟΜΙΚΑ
ΕΝΕΡΓΟΥ ΠΛΗΘΥΣΜΟΥ 15+ ΧΡΟΝΩΝ ΣΤΗΝ
ΚΥΠΡΟ ΚΑΤΑ ΗΛΙΚΙΑ ΤΗΝ ΠΕΡΙΟΔΟ 2002-2008

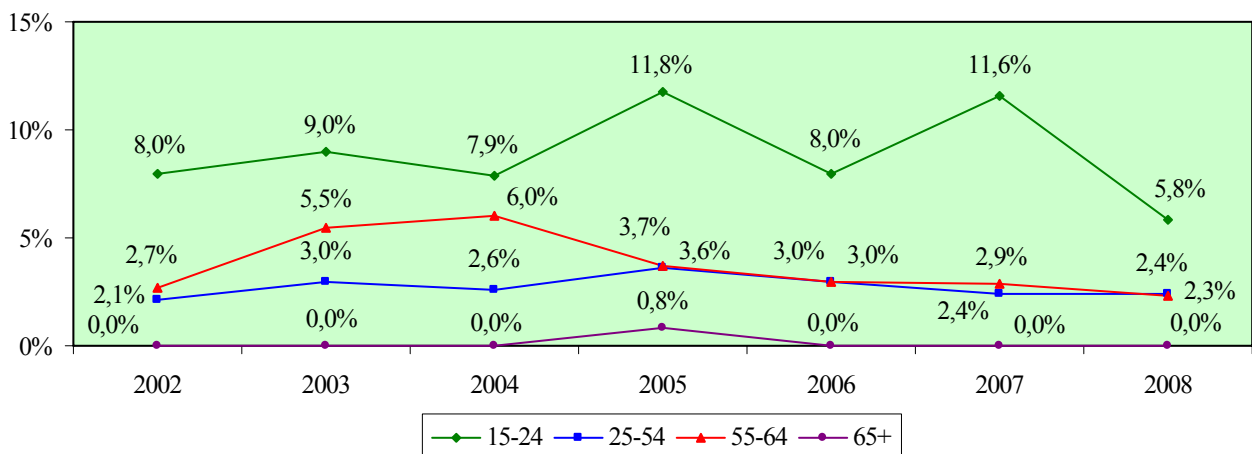


Το **ποσοστό ανεργίας** του οικονομικά ενεργού πληθυσμού **25-54 χρονών** και **55-64 χρονών** κυμαίνεται σε **χαμηλά επίπεδα**. Το ποσοστό ανεργίας του πληθυσμού 55-64 χρονών σημείωσε αισθητή άνοδο από το 2002 (3,5%) μέχρι το 2004 (5,3%), στη συνέχεια μειώθηκε σημαντικά μέχρι το 2006 (2,3%) ενώ ακολούθως αυξήθηκε στο 3,1% το 2008. Το ποσοστό ανεργίας του πληθυσμού 25-54 χρονών σημείωσε άνοδο από το 2002 (2,8%) μέχρι το 2005 (4,7%) ενώ στη συνέχεια παρουσίασε πτωτική τάση και κατήλθε στο 2,8% το 2008.

¹¹ Το ποσοστό ανεργίας του οικονομικά ενεργού πληθυσμού (απασχολούμενοι + άνεργοι) 15+ χρονών κατά ηλικία υπολογίζεται με τη διαίρεση του αριθμού των ανέργων συγκεκριμένης ηλικιακής ομάδας με τον αριθμό του οικονομικά ενεργού πληθυσμού της ίδιας ηλικιακής ομάδας.

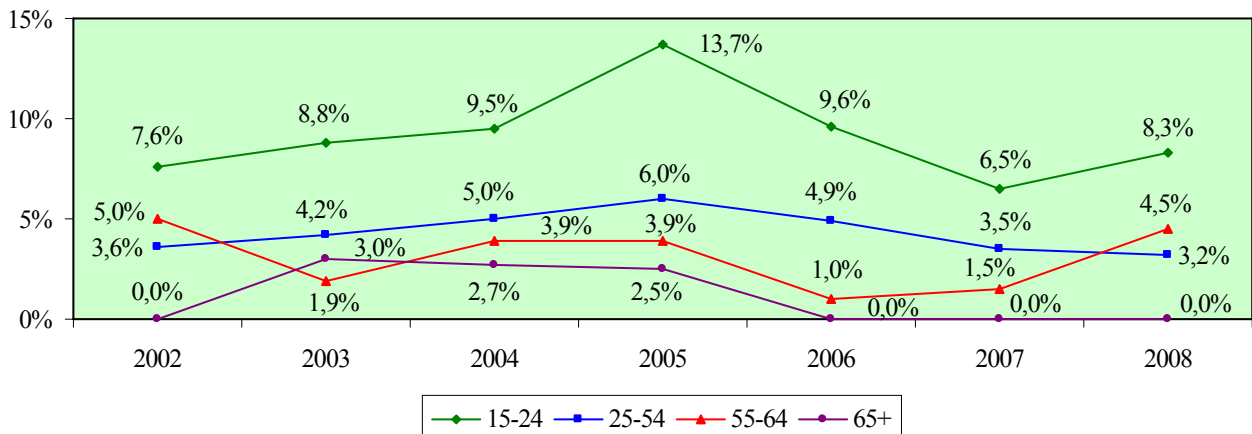
Το **ψηλότερο με αισθητή διαφορά ποσοστό ανεργίας** των οικονομικά ενεργών ανδρών 15+ χρονών παρουσιάζεται στους **άνδρες 15-24 χρονών**. Το ποσοστό αυτό μειώθηκε από 8,0% το 2002 στο 5,8% το 2008 παρουσιάζοντας αισθητές διακυμάνσεις κατά τη διάρκεια της περιόδου.

ΣΧΕΔΙΑΓΡΑΜΜΑ 24
ΠΟΣΟΣΤΟ ΑΝΕΡΓΙΑΣ ΟΙΚΟΝΟΜΙΚΑ ΕΝΕΡΓΟΥ
ΑΝΔΡΙΚΟΥ ΠΛΗΘΥΣΜΟΥ 15+ ΧΡΟΝΩΝ ΣΤΗΝ
ΚΥΠΡΟ ΚΑΤΑ ΗΛΙΚΙΑ ΤΗΝ ΠΕΡΙΟΔΟ 2002-2008



Το **μεγαλύτερο με σημαντική διαφορά ποσοστό ανεργίας** των οικονομικά ενεργών γυναικών 15+ χρονών εντοπίζεται στις **γυναίκες 15-24 χρονών**. Το ποσοστό αυτό ανήλθε σε πολύ ψηλά επίπεδα το 2005 (13,7%) αλλά στη συνέχεια μειώθηκε αισθητά στο 8,3% το 2008. Το αμέσως χαμηλότερο ποσοστό ανεργίας, με εξαίρεση το 2002 και το 2008, παρατηρείται στις γυναίκες 25-54 χρονών.

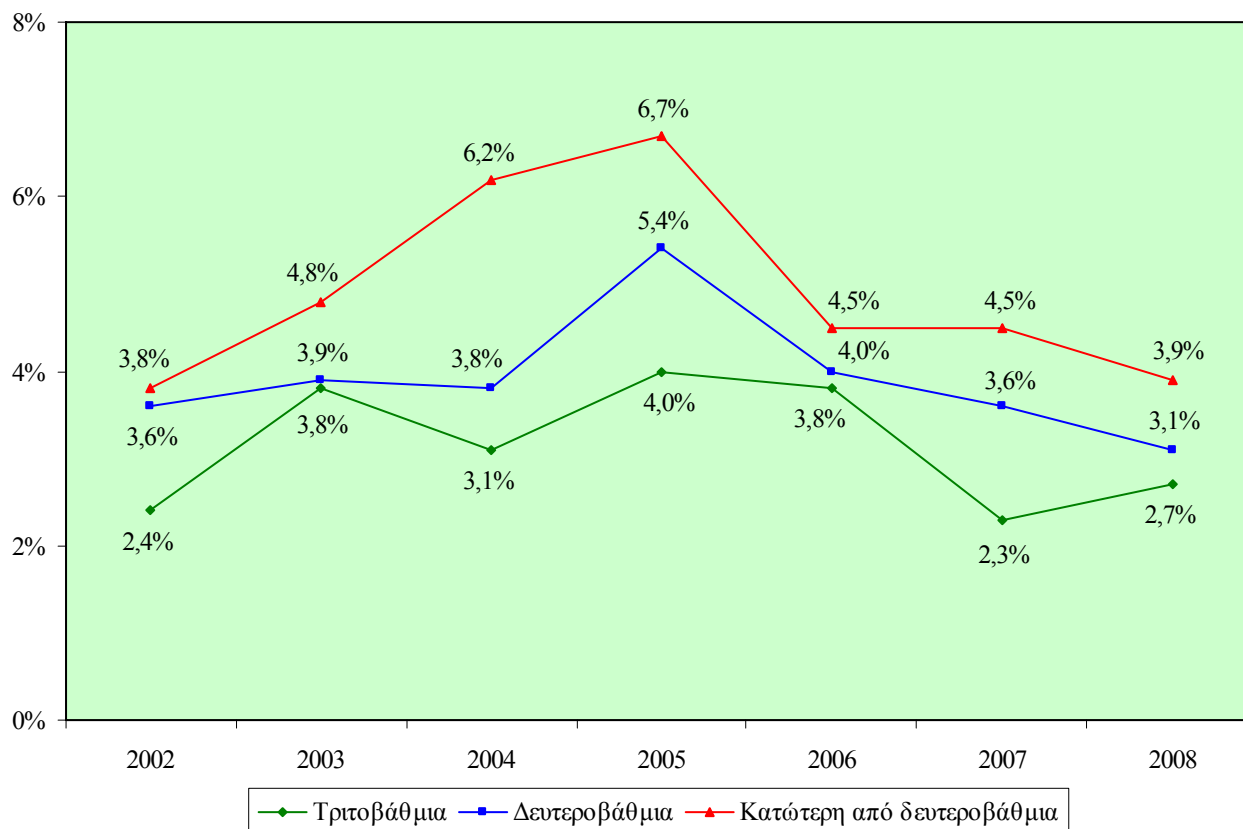
ΣΧΕΔΙΑΓΡΑΜΜΑ 25
ΠΟΣΟΣΤΟ ΑΝΕΡΓΙΑΣ ΟΙΚΟΝΟΜΙΚΑ ΕΝΕΡΓΟΥ
ΓΥΝΑΙΚΕΙΟΥ ΠΛΗΘΥΣΜΟΥ 15+ ΧΡΟΝΩΝ ΣΤΗΝ
ΚΥΠΡΟ ΚΑΤΑ ΗΛΙΚΙΑ ΤΗΝ ΠΕΡΙΟΔΟ 2002-2008



ΠΟΣΟΣΤΑ ΑΝΕΡΓΙΑΣ ΟΙΚΟΝΟΜΙΚΑ ΕΝΕΡΓΟΥ ΠΛΗΘΥΣΜΟΥ 15+ ΧΡΟΝΩΝ ΚΑΤΑ ΕΠΙΠΕΔΟ ΕΚΠΑΙΔΕΥΣΗΣ

Στον οικονομικά ενεργό πληθυσμό 15+ χρονών με **εκπαίδευση κατώτερη από δευτεροβάθμια** παρουσιάζεται το **μεγαλύτερο ποσοστό ανεργίας**¹². Επισημαίνεται ότι το ποσοστό αυτό παρουσίασε σημαντική αύξηση από το 3,8% το 2002 στο 6,7% το 2005 ενώ στη συνέχεια σημείωσε σημαντική πτώση στο 3,9% το 2008.

ΣΧΕΔΙΑΓΡΑΜΜΑ 26
ΠΟΣΟΣΤΟ ΑΝΕΡΓΙΑΣ ΟΙΚΟΝΟΜΙΚΑ
ΕΝΕΡΓΟΥ ΠΛΗΘΥΣΜΟΥ 15+ ΧΡΟΝΩΝ ΣΤΗΝ
ΚΥΠΡΟ ΚΑΤΑ ΕΠΙΠΕΔΟ ΕΚΠΑΙΔΕΥΣΗΣ
ΤΗΝ ΠΕΡΙΟΔΟ 2002-2008

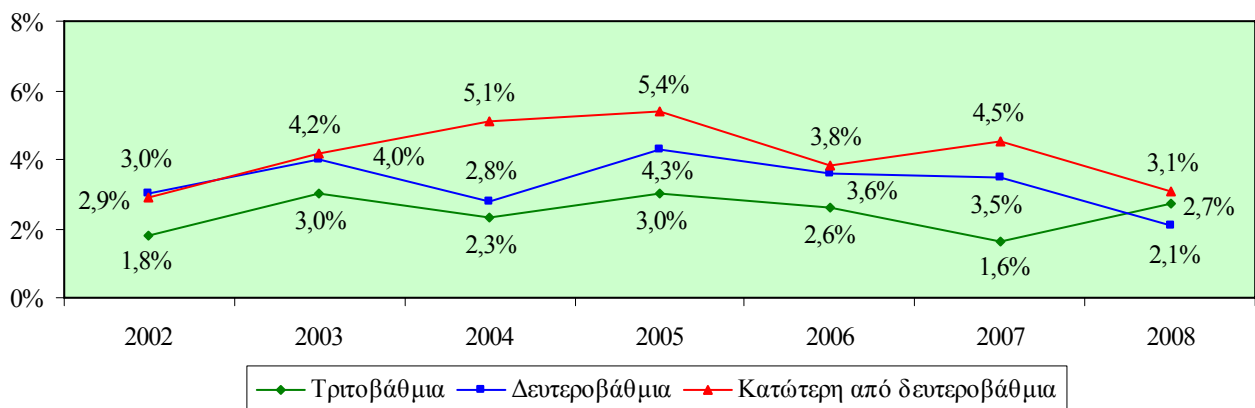


Το **χαμηλότερο ποσοστό ανεργίας** εντοπίζεται στον οικονομικά ενεργό πληθυσμό 15+ χρονών με **τριτοβάθμια εκπαίδευση**. Το ποσοστό αυτό βρισκόταν στο 2,4% το 2002 ενώ το 2008 έφτασε στο 2,7% παρουσιάζοντας αυξομειώσεις κατά τη διάρκεια της περιόδου.

¹² Το ποσοστό ανεργίας του οικονομικά ενεργού πληθυσμού (απασχολούμενοι + άνεργοι) 15+ χρονών κατά επίπεδο εκπαίδευσης υπολογίζεται με τη διαίρεση του αριθμού των ανέργων 15+ χρονών με συγκεκριμένο επίπεδο εκπαίδευσης με τον αριθμό του οικονομικά ενεργού πληθυσμού 15+ χρονών με το ίδιο επίπεδο εκπαίδευσης.

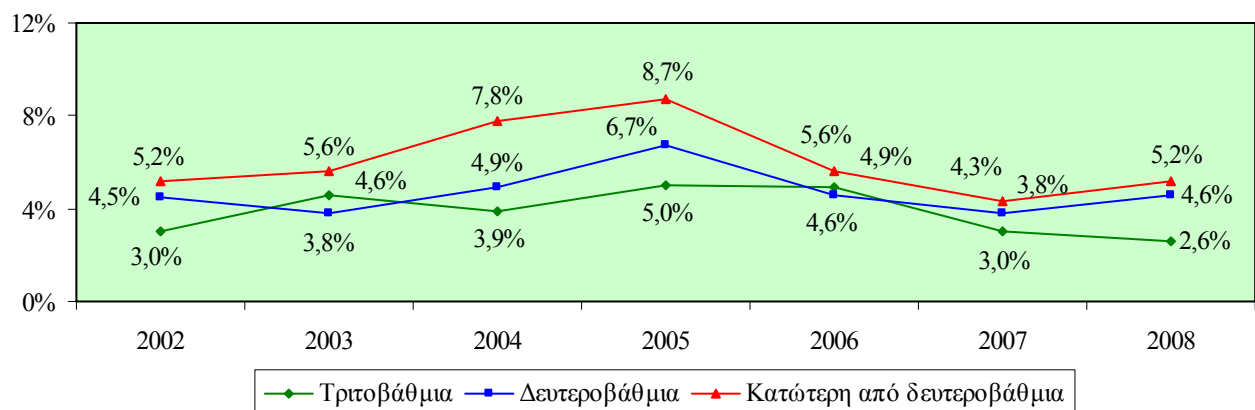
Το **ψηλότερο ποσοστό ανεργίας** εντοπίζεται κατά κανόνα στους **οικονομικά ενεργούς άνδρες 15+ χρονών με εκπαίδευση κατώτερη από δευτεροβάθμια**. Το ποσοστό αυτό σημείωσε άνοδο από το 2002 (2,9%) μέχρι το 2005 (5,4%) ενώ στη συνέχεια παρουσίασε πτωτική τάση φτάνοντας στο 3,1% το 2008. Το **χαμηλότερο ποσοστό ανεργίας** εντοπίζεται, με εξαίρεση το 2008, στους **άνδρες με τριτοβάθμια εκπαίδευση**.

ΣΧΕΔΙΑΓΡΑΜΜΑ 27
ΠΟΣΟΣΤΟ ΑΝΕΡΓΙΑΣ ΟΙΚΟΝΟΜΙΚΑ ΕΝΕΡΓΟΥ
ΑΝΔΡΙΚΟΥ ΠΛΗΘΥΣΜΟΥ 15+ ΧΡΟΝΩΝ ΣΤΗΝ ΚΥΠΡΟ
ΚΑΤΑ ΕΠΙΠΕΔΟ ΕΚΠΑΙΔΕΥΣΗΣ ΤΗΝ ΠΕΡΙΟΔΟ 2002-2008



Στις **οικονομικά ενεργές γυναίκες 15+ χρονών με εκπαίδευση κατώτερη από δευτεροβάθμια** εντοπίζεται το **ψηλότερο ποσοστό ανεργίας**. Το ποσοστό αυτό εμφάνισε σημαντική ανοδική τάση από το 2002 (5,2%) μέχρι το 2005 (8,7%) ενώ στη συνέχεια ακολούθησε πτωτική πορεία και κατήλθε στο 5,2% το 2008. Το **χαμηλότερο ποσοστό ανεργίας**, με εξαίρεση το 2003 και το 2006, εντοπίζεται στις **γυναίκες με τριτοβάθμια εκπαίδευση**.

ΣΧΕΔΙΑΓΡΑΜΜΑ 28
ΠΟΣΟΣΤΟ ΑΝΕΡΓΙΑΣ ΟΙΚΟΝΟΜΙΚΑ ΕΝΕΡΓΟΥ
ΓΥΝΑΙΚΕΙΟΥ ΠΛΗΘΥΣΜΟΥ 15+ ΧΡΟΝΩΝ ΣΤΗΝ ΚΥΠΡΟ
ΚΑΤΑ ΕΠΙΠΕΔΟ ΕΚΠΑΙΔΕΥΣΗΣ ΤΗΝ ΠΕΡΙΟΔΟ 2002-2008



ΜΕΛΕΤΕΣ ΔΙΑΧΡΟΝΙΚΩΝ ΤΑΣΕΩΝ ΔΕΙΚΤΩΝ ΑΝΘΡΩΠΙΝΟΥ ΔΥΝΑΜΙΚΟΥ ΣΤΗΝ ΚΥΠΡΟ 2002-2008

Οι διαχρονικές τάσεις των δεικτών ανθρώπινου δυναμικού στην Κύπρο κατά την περίοδο 2002-2008 παρουσιάζονται αναλυτικά σε **πέντε ξεχωριστές αλλά αλληλοσυμπληρούμενες μελέτες**.

